

令和 7 年度水稻作柄判定試験結果（第 7 回・最終回）

令和 8 年 1 月 5 日

大分県農林水産研究指導センター

農業研究部 水田農業グループ

1. 水田農業グループ（宇佐市、平坦地）における生育概況

「つや姫」の出穂期は平均より 5 日早く、成熟期は 6 日早かった。稈長は平均並、穂長は平均よりやや短かった。倒伏はみられなかった。玄米収量は 624kg/10a(平均比 111)、くず米重は 35kg/10a(平均比 69)であった。未熟粒（乳白粒・背白粒）により、検査等級は 2 等であった。

「なつほのか」の出穂期は平均より 5 日早く、成熟期は 6 日早かった。稈長、穂長は平均並であった。倒伏はみられなかった。玄米収量は 648kg/10a(平均比 100)、くず米重は 37kg/10a(平均比 112)であった。未熟粒（乳白粒・背白粒・充実不足）により、検査等級は 3 等であった。

「ヒノヒカリ」の出穂期は平均より 2 日早く、成熟期は 9 日早かった。稈長、穂長は平均並であった。倒伏はみられなかった。玄米収量は 571kg/10a(平均比 97)、くず米重は 47kg/10a(平均比 188)であった。未熟粒（乳白粒・背白粒・充実不足）により、検査等級は 3 等であった。

生育ステージと成熟期時点の生育

品種	年次	出穂期 (月/日)	成熟期 (月/日)	稈長 (cm)	穂長 (cm)	倒伏程度 (0-5)
つや姫	本年	8/11	9/21	84	18.3	0
	前年差・比	-3	-2	98	87	-1.5
	平均差・比	-5	-6	99	94	-2.3
なつほのか	本年	8/16	9/26	90	19.4	0
	前年差・比	-2	-4	100	87	-1.0
	平均差・比	-5	-6	102	96	-1.6
ヒノヒカリ	本年	8/23	9/30	88	19.8	0
	前年差・比	-1	-6	99	94	-0.4
	平均差・比	-2	-9	99	98	0.0

差・比の値に符号がついているものは差、ついていないものは比を示す。倒伏程度は、0（無）～5（甚）で示す。

収量、収量構成要素および品質								
品種	年次	穂数 (/m ²)	1 穂粒数	全粒数 (10 ³ /m ²)	登熟歩合 (%)	千粒重 (g)	玄米収量 (kg/10a)	検査等級 (1-6)
つや姫	本年	443	88.2	39.0	76.9	20.8	624	4.0
	前年差・比	121	87	105	-2.3	98	101	-1.0
	平均差・比	113	93	106	+3.5	99	111	-0.6
なつほのか	本年	439	78.2	34.2	82.7	22.9	648	5.0
	前年差・比	123	76	94	+0.4	98	92	+1.1
	平均差・比	117	89	105	-2.5	98	100	±0.0
ヒノヒカリ	本年	411	83.9	34.4	74.4	22.3	571	5.0
	前年差・比	109	84	92	-6.7	100	85	+0.8
	平均差・比	113	95	107	-8.9	101	97	±0.0
差・比の値に符号がついているものは差、ついていないものは比を示す。千粒重および玄米収量は、粒厚 1.8 mm 以上の重量を含水率 14.5% に換算した値で示す。検査等級は、1 等上 (1) ～1 等下 (3)、2 等 (4)、3 等 (5)、規格外 (6) で示す。								

2. 気象概況／8 月 4 半旬～10 月 6 半旬
観測値：水田農業グループ（宇佐市）、標高 30 m
1) 気温
平均気温は 8 月 4 半旬からは全期間で平年を上回って経過した(+0.8～5.0℃)。
最高気温、最低気温も全期間で平年を上回った(最高気温：+1.0～5.3℃、最低気温：+0.9～5.2℃)。
2) 降水量
8 月 6 半旬から 9 月 1 半旬は概ね平年並みの降雨が認められたが、全体的には少雨傾向で推移した。
3) 日照時間
9 月 5 半旬～10 月 1 半旬は 7 割と平年を下回ったが、それ以外は平年を上回って経過した。

3. 本年の作柄
前述の様な気象条件から、全ての品種において茎数は平均値に比べ多く推移し、穂数も平均値より多かった。収量構成要素では、一穂粒数は全品種で平均値を下回ったが穂数が多かったため、単位面積当たり全粒数は平均値をやや上回った。幼穂形成期(出穂前 20 日)から減数分裂期(出穂前 10 日頃)にかけて高温で経過しており、葉色が淡く経過したため一穂粒数の減少につながったと考えられる。登熟歩合は早生品種の「つや姫」は平均をやや上回り、「なつほのか」は平均並み、「ヒノヒカリ」は平均値を下回り、熟期が遅い品種ほど低下した。玄米収量も同様の傾向であった。これは出穂後 20 日間の平均気温が平年より高く経過していることが登熟歩合に影響していると考えられ、「つや姫」で+0.8℃/日、「なつほのか」で+1.4℃/日、「ヒノヒカリ」で+1.6℃/日であった。

「つや姫」および「ヒノヒカリ」の玄米外観品質は、白未熟粒および充実不足により低下した。「つや姫」では乳白粒、心白粒が発生、充実不足となったため登熟中期以降に高温に遭遇したことが要因であると考えられた。また「なつほのか」、「ヒノヒカリ」では背白粒がみられ、登熟初中期に平均気温 28℃を超える高温に遭遇したことが要因であると考えられた。

病害虫対策チームより注意報(斑点米カメムシ類:8月4日)および、防除技術情報(トビイロウンカ:7月16日、8月15日、イネ紋枯病:8月2日)が発令されたが、本試験において被害はみられなかった。

4. 試験方法

1) 供試品種

「つや姫」、「なつほのか」、「ヒノヒカリ」

2) 移植日

6月20日

3) 栽植密度

15.2 株/m² (条間 30 cm、株間 22 cm、1 株 4 本手植え)

4) 窒素施用量

「つや姫」基肥(6月19日)-追肥(7月29日) = 4 - 2 kg/10a、

「なつほのか」基肥(6月19日)-追肥(8月4日) = 4 - 3 kg/10a

「ヒノヒカリ」基肥(6月19日)-追肥(8月13日) = 4 - 3 kg/10a

5) 平均値

「つや姫」、「ヒノヒカリ」過去5カ年の平均値

「なつほのか」過去4カ年の平均値

6) 調査基準日

7月5日、7月15日、7月25日、8月5日、8月20日、成熟期

7) 中干し期間

7月18日～7月22日(4日間)

8) 防除履歴

6月11日 フルスロットル箱粒剤(50g/箱)

6月26日 エンペラーフロアブル(500mL/10a)

8月14日 キラップフロアブル(100mL/100L/10a)

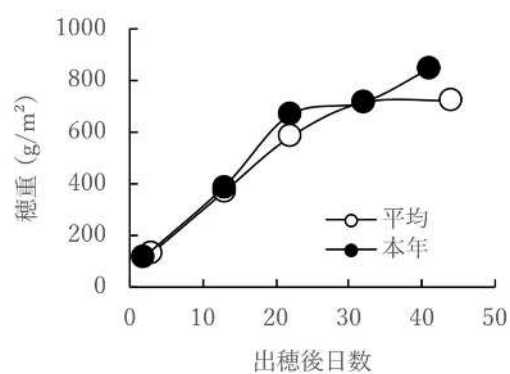
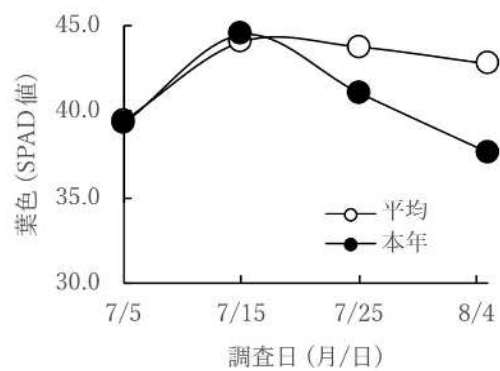
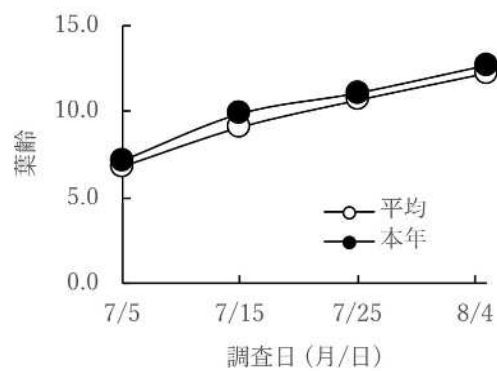
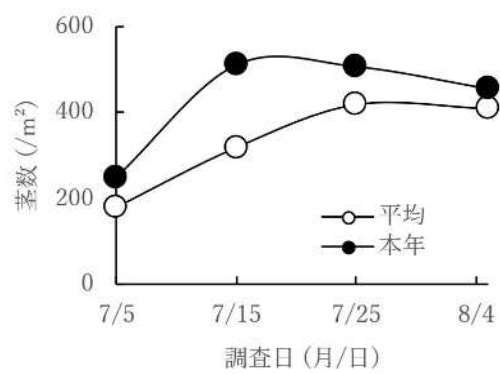
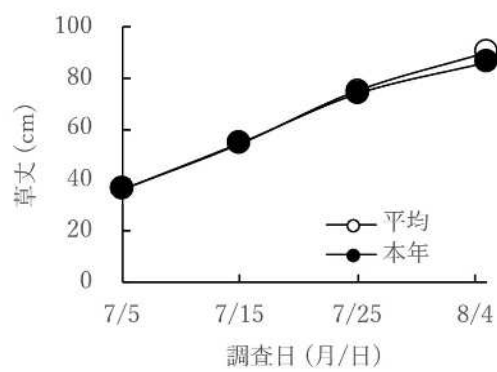
(つや姫)ブラシンフロアブル(100mL/100L/10a)

8月21日 スタークル液剤 10(100mL/100L/10a)

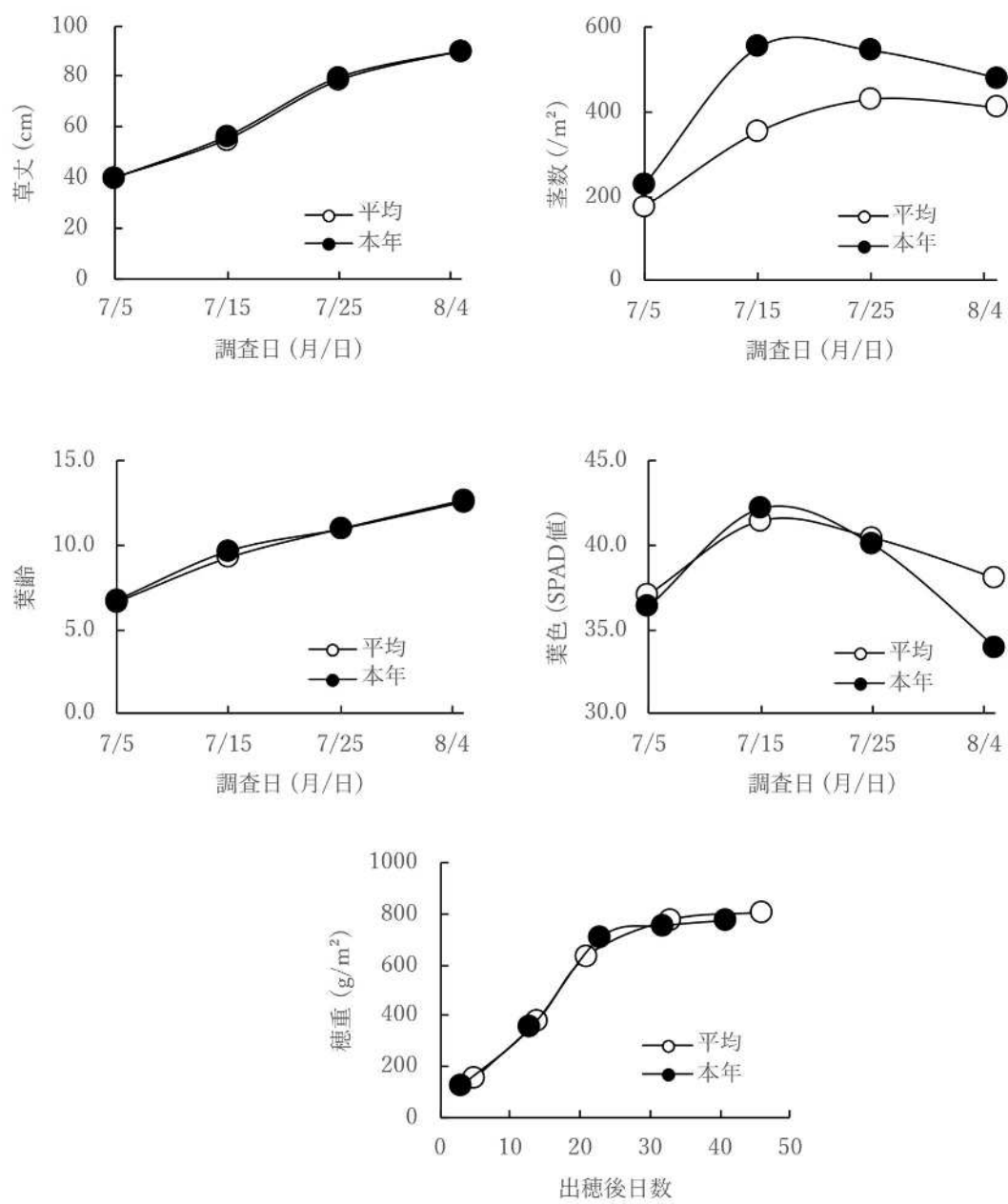
(なつほのか)ブラシンフロアブル(100mL/100L/10a)

8月28日 キラップフロアブル(100mL/100L/10a)

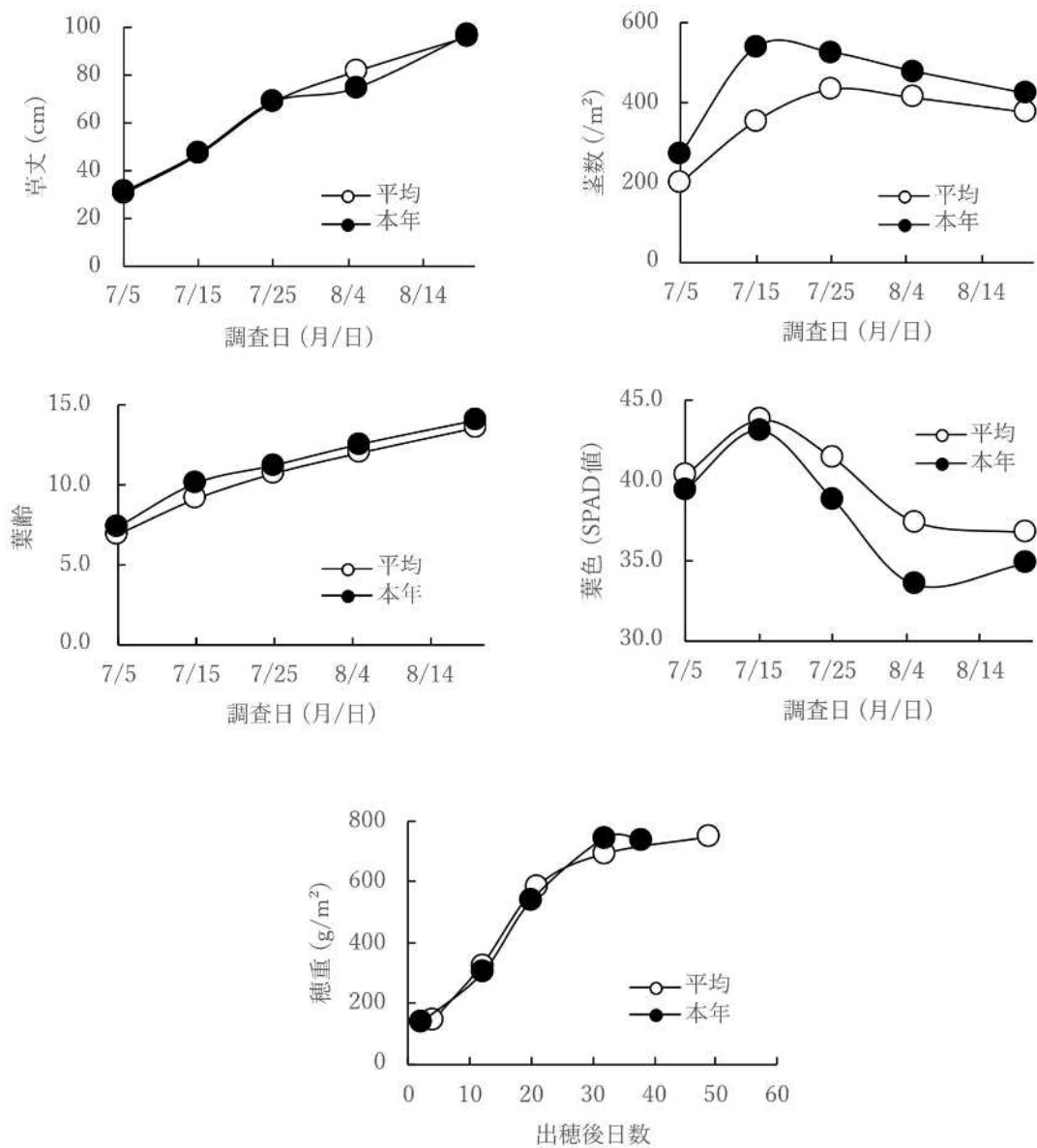
ブラシンフロアブル(100mL/100L/10a)



「つや姫」の生育推移



「なつほのか」の生育推移



「ヒノヒカリ」の生育推移

水稻作柄判定試験結果累年表 1

品種	年次	播種日 (月/日)	移植日 (月/日)	移植期調査			第 1 回生育調査					
				苗丈 (cm)	地上部 乾物重 (mg/個体)	葉齢	草丈 (cm)	茎数 (/m ²)	葉齢	葉色		調査日 (月/日)
										個葉 (SPAD 値)	群落 (CS 値)	
つや姫	2025	5/30	6/20	15.3	3.1	23.4	36.3	248	7.2	39.3	4.5	7/4
	平均	5/30	6/20	13.5	2.9	22.2	36.6	180	6.8	39.4	3.9	7/5
	差・比	±0	±0	1.8	+0.2	1.2	99.1	137.8	+0.4	-0.1	+0.6	-1
	2024	5/31	6/20	15.2	2.8	25.5	40.4	133	6.3	38.3	3.5	7/5
	2023	5/30	6/20	13.4	2.8	22.8	40.3	176	6.5	38.6	3.5	7/5
	2022	5/30	6/20	10.7	3.2	19.3	35.1	252	7.7	39.0	4.5	7/6
	2021	5/31	6/21	14.9	2.7	21.7	33.2	183	6.4	40.6	4.0	7/5
	2020	5/29	6/19	13.3	3.1	21.6	34.1	156	7.0	40.7	4.0	7/6
	2025	5/30	6/20	17.8	3.0	23.5	40.3	232	6.8	36.4	4.5	7/4
	平均	5/30	6/20	14.2	2.7	22.6	40.0	176	6.7	37.1	3.7	7/5
なつほのか	差・比	±0	±0	3.6	+0.3	0.9	100.9	131.8	+0.1	-0.7	+0.8	-1
	2024	5/31	6/20	15.1	2.7	24.1	44.7	109	6.2	35.3	3.0	7/5
	2023	5/30	6/20	15.1	2.6	24.2	43.6	134	6.4	35.4	3.5	7/5
	2022	5/30	6/20	11.5	3.0	18.3	35.5	281	7.6	38.7	4.0	7/6
	2021	5/31	6/21	15.2	2.6	23.8	36.0	180	6.5	39.1	4.3	7/5
ヒノヒカリ	2025	5/31	6/20	13.4	2.9	23.3	30.8	269	7.4	39.4	5.0	7/4
	平均	5/30	6/20	12.6	3.3	20.5	30.8	197	6.9	40.3	4.1	7/5
	差・比	+1	±0	106	-0.4	114	100	137	+0.5	-0.9	+0.9	-1
	2024	5/31	6/20	13.4	2.9	23.3	33.4	141	6.4	38.9	4.0	7/5
	2023	5/30	6/20	13.1	3.0	21.7	33.4	184	6.8	38.7	3.8	7/5
	2022	5/30	6/20	11.2	3.5	17.9	27.9	269	7.3	41.7	4.3	7/6
	2021	5/31	6/21	12.9	2.9	21.3	28.2	205	6.6	41.3	4.5	7/5
	2020	5/29	6/19	13.1	3.6	21.2	31.0	186	7.2	41.0	4.0	7/6

差・比の値は、符号がついているものは差、ついていないものは比を示す。

水稻作柄判定試験結果累年表 2

品種 年次	第 2 回生育調査							第 3 回生育調査						
	草丈 茎数		葉色				調査日	草丈 茎数		葉色				主稈 葉数
			葉齢		個葉	群落								
	(cm)	(/m ²)			(SPAD 値)	(CS 値)	(月/日)	(cm)	(/m ²)			(SPAD 値)	(CS 値)	(月/日)
つや姫	2025	54.4	513	9.9	44.5	4.3	7/15	73.7	509	11.1	41.1	4.8	7/25	13.1
	平均	54.2	319	9.1	44.1	4.6	7/15	74.7	419	10.7	43.8	4.7	7/25	13.1
	差・比	100	161	+0.8	+0.4	-0.3	±0	99	121	+0.4	-2.7	+0.1	±0	±0
	2024	58.1	331	9.2	45.4	4.5	7/16	75.4	378	10.5	47.4	4.8	7/24	13.2
	2023	52.0	281	9.0	42.6	4.3	7/14	73.5	497	10.7	44.2	4.5	7/25	13.2
	2022	55.5	372	9.9	44.7	5.3	7/15	82.4	397	11.4	43.1	5.5	7/25	13.4
	2021	53.9	374	8.9	41.8	4.8	7/15	73.7	447	10.5	40.7	4.3	7/26	13.0
	2020	51.6	238	8.6	46.0	4.3	7/15	68.5	378	10.6	43.6	4.5	7/27	12.8
なつほのか	2025	56.4	555	9.7	42.2	4.5	7/15	79.4	547	11.0	40.1	4.3	7/25	13.6
	平均	54.3	363	9.3	41.2	4.0	7/15	78.5	433	11.0	40.5	4.2	7/25	14.0
	差・比	104	153	+0.4	+1.0	+0.5	±0	101	126	±0.0	-0.4	+0.1	±0	-0.4
	2024	57.5	332	9.1	42.6	4.8	7/16	76.8	362	10.7	43.6	4.3	7/24	13.4
	2023	53.8	271	9.0	41.5	3.8	7/14	76.3	481	10.8	41.3	4.5	7/25	13.4
	2022	54.2	426	10.0	42.5	4.3	7/15	86.0	420	11.5	40.4	4.5	7/25	14.2
	2021	54.9	391	9.0	39.5	4.0	7/15	74.7	469	10.8	36.8	3.5	7/26	13.8
ヒノヒカリ	2025	47.1	538	10.1	43.1	4.0	7/15	65.1	526	11.2	38.8	3.5	7/25	14.0
	平均	47.0	349	9.1	43.5	4.5	7/15	68.8	433	10.7	41.4	4.1	7/26	13.7
	差・比	100	154	+1.0	-0.4	-0.5	±0	95	121	+0.5	-2.6	-0.6	+1	+0.3
	2024	47.3	367	9.1	44.9	4.3	7/16	66.3	389	10.5	43.4	3.8	7/24	13.8
	2023	45.5	306	9.2	44.0	4.5	7/14	66.5	503	10.9	43.6	4.3	7/25	13.5
	2022	46.2	454	9.4	43.6	4.8	7/15	76.1	435	11.2	40.6	4.8	7/25	14.2
	2021	49.0	382	9.0	41.8	4.3	7/15	68.2	427	10.5	37.1	3.3	7/26	13.8
	2020	47.1	254	8.9	44.7	4.5	7/15	66.8	413	10.6	42.5	4.3	7/27	13.1

差・比の値は、符号がついているものは差、ついていないものは比を示す。

水稻作柄判定試験結果累年表 3

品種	年次	第 4 回生育調査						第 5 回生育調査										
		草丈		茎数		葉色		調査日	草丈		茎数		葉色		調査日	主稈 葉数		
						葉齢	個葉						群落	葉齢			個葉	群落
		(cm)	(/m²)	(SPAD 値)		(CS 値)	(月/日)			(cm)	(/m²)	(SPAD 値)		(CS 値)	(月/日)			
つや姫	2025	85.9	457	12.7	37.6	5.0	8/5	-	-	-	-	-	-	-	-	13.1		
	平均	90.4	421.8	12.4	42.9	4.4	8/5	-	-	-	-	-	-	-	-	13.1		
	差・比	96	111	+0.4	-5.2	+0.6	±0	-	-	-	-	-	-	-	-	±0		
	2024	91.6	385	12.6	43.6	4.8	8/5	-	-	-	-	-	-	-	-	13.2		
	2023	85.6	498	12.1	43.1	3.8	8/4	-	-	-	-	-	-	-	-	13.2		
	2022	98.1	379	12.7	44.0	4.0	8/5	-	-	-	-	-	-	-	-	13.4		
	2021	86.1	425	12.0	40.7	5.0	8/5	-	-	-	-	-	-	-	-	13.0		
	2020	85.5	362	12.2	42.4	4.3	8/6	-	-	-	-	-	-	-	-	12.8		
なつほのか	2025	89.7	483	12.6	34.0	3.8	8/5	-	-	-	-	-	-	-	-	13.6		
	平均	91.5	406	12.7	38.8	3.8	8/5	-	-	-	-	-	-	-	-	14.0		
	差・比	100	117	-0.1	-4.1	-0.1	±0	-	-	-	-	-	-	-	-	-0.4		
	2024	93.5	367	12.8	40.1	4.5	8/5	-	-	-	-	-	-	-	-	13.4		
	2023	85.3	464	12.3	37.7	3.0	8/4	-	-	-	-	-	-	-	-	13.4		
	2022	95.7	387	13.1	38.5	3.8	8/5	-	-	-	-	-	-	-	-	14.2		
	2021	85.9	435	12.5	36.1	4.3	8/5	-	-	-	-	-	-	-	-	13.8		
ヒノヒカリ	2025	74.6	478	12.5	33.5	3.3	8/5	97.1	422	14.0	34.8	4.0	8/20	14.0				
	平均	81.1	422.5	12.1	37.1	3.5	8/5	94.0	374	13.6	36.4	4.1	8/20	13.7				
	差・比	92	116	+0.5	-3.9	-0.1	±0	101	113	+0.4	-1.9	-0.1	±0	+0.3				
	2024	80.4	384	12.1	38.7	3.8	8/5	104.0	382	13.8	38.1	4.0	8/20	13.8				
	2023	76.6	479	12.1	38.7	3.0	8/4	88.4	390	13.5	36.4	3.0	8/21	13.5				
	2022	87.6	411	12.4	36.8	3.3	8/5	100.5	397	14.1	34.9	3.8	8/19	14.2				
	2021	79.7	416	11.6	34.3	3.8	8/5	91.1	368	13.6	36.3	4.5	8/20	13.8				
	2020	83.3	371	11.8	38.3	3.3	8/6	95.8	339	13.1	37.8	5.0	8/20	13.1				

差・比の値は、符号がついているものは差、ついていないものは比を示す。

水稻作柄判定試験結果累年表 4

品種	年次	出穂前 25 日				出穂前 15 日				出穂期
		幼穂長	幼穂長	地上部 乾物重	調査日	幼穂長	幼穂長	地上部 乾物重	調査日	
		(mm)	(mm)	(g/m ²)	(月/日)	(mm)	(mm)	(g/m ²)	(月/日)	
つや姫	2025	22.2	0.9	332	7/23	65.5	5.3	497	7/29	8/11
	平均	14.6	0.3	201	7/22	84.0	9.5	433	8/1	8/16
	差・比	154	225	165	+1	78	56	115	-3	-5
	2024	15.4	0.3	235	7/22	105.1	11.5	532	8/1	8/14
	2023	20.1	0.6	253	7/24	95.2	23.8	485	8/1	8/14
	2022	19.7	0.4	200	7/21	79.7	4.9	418	7/31	8/16
	2021	11.0	0.4	202	7/21	85.3	4.7	497	8/2	8/19
	2020	6.8	0.0	117	7/21	54.5	2.6	232	7/30	8/15
	2025	33.5	1.5	473	7/29	105.7	19.9	658	8/4	8/16
	平均	34.4	1.3	431	7/30	156.9	65.8	710	8/9	8/21
なつほのか	差・比	97	115	110	-1	67	30	93	-5	-5
	2024	33.0	1.1	415	7/29	150.8	33.8	632	8/6	8/18
	2023	42.1	1.6	429	7/31	145.9	68.0	673	8/8	8/21
	2022	33.8	1.5	443	7/29	168.9	118.3	685	8/8	8/19
	2021	28.6	1.0	438	7/30	162.0	43.2	849	8/10	8/24
	2025	27.4	0.5	482	7/31	93.8	3.4	712	8/7	8/23
ヒノヒカリ	平均	33.5	0.7	430	8/1	117.2	11.5	618	8/9	8/25
	差・比	82	71	112	-1	80	30	115	-2	-2
	2024	43.8	0.9	506	8/1	127.2	7.8	673	8/9	8/24
	2023	26.6	0.5	390	7/31	97.4	4.4	593	8/8	8/25
	2022	39.7	0.7	478	8/1	113.1	5.2	612	8/8	8/25
	2021	35.3	0.6	494	8/2	124.0	7.4	656	8/10	8/28
	2020	22.3	0.7	282	7/31	124.4	32.7	558	8/11	8/23
	2025	27.4	0.5	482	7/31	93.8	3.4	712	8/7	8/23

差・比の値は、符号がついているものは差、ついていないものは比を示す。

水稻作柄判定試験結果累年表 5

品種	年次	穂揃期調査					
		生葉重	枯葉重	茎重	穂重	全重	調査日
		(g/m ²)	(g/m ²)	(g/m ²)	(g/m ²)	(g/m ²)	(月/日)
つや姫	2025	246	11	499	115	870	8/14
	平均	224	11	549	127	911	8/19
	差・比	110	100	91	91	95	-5
	2024	248	13	687	159	1106	8/19
	2023	214	9	543	120	885	8/18
	2022	235	11	541	135	922	8/17
	2021	239	17	512	118	886	8/23
	2020	185	6	462	101	754	8/18
なつほのか	2025	263	18	621	124	1026	8/19
	平均	266	13	646	154	1079	8/25
	差・比	99	138	96	81	95	-6
	2024	276	12	699	147	1134	8/20
	2023	238	11	605	148	1001	8/25
	2022	276	14	627	153	1070	8/23
	2021	275	15	652	169	1111	8/30
ヒノヒカリ	2025	291	28	687	140	1145	8/25
	平均	276	16	685	141	1118	8/29
	差・比	105	175	100	99	102	-4
	2024	311	18	769	165	1261	8/26
	2023	259	18	682	123	1082	8/29
	2022	311	15	705	145	1176	8/29
	2021	284	20	690	141	1135	9/2
	2020	217	9	579	130	935	8/26

差・比の値に符号がついているものは差、ついていないものは比を示す。

水稻作柄判定試験結果累年表 6

品種	年次	穂重									
		穂揃期	穂揃後 10 日	穂揃後 20 日	穂揃後 30 日	成熟期	穂揃期	穂揃後 10 日	穂揃後 20 日	穂揃後 30 日	成熟期
		(g/穂)	(g/穂)	(g/穂)	(g/穂)	(g/穂)	(g/m²)	(g/m²)	(g/m²)	(g/m²)	(g/m²)
つや姫	2025	0.3	0.9	1.5	1.7	1.9	115	388	666	714	844
	平均	0.3	0.9	1.6	1.8	1.9	127	369	582	716	723
	差・比	100	100	94	94	100	91	105	114	100	117
	2024	0.4	1.1	1.8	2.2	2.2	159	425	628	774	767
	2023	0.3	0.9	1.5	1.7	1.7	120	351	563	731	686
	2022	0.4	1.0	1.4	1.9	2.1	135	375	540	733	795
	2021	0.3	0.9	1.5	1.7	1.9	118	396	630	737	727
	2020	0.3	0.8	1.7	1.7	1.7	101	298	547	607	642
なつほのか	2025	0.3	0.9	1.7	1.9	1.9	124	355	711	755	776
	平均	0.4	1.1	1.7	2.1	2.1	154	383	636	777	805
	差・比	75	82	100	90	90	81	93	112	97	96
	2024	0.4	1.2	1.9	2.3	2.5	147	427	730	843	933
	2023	0.4	0.9	1.8	2.0	2.0	148	322	673	725	738
	2022	0.4	1.2	1.4	2.1	2.0	153	432	530	803	789
	2021	0.4	0.9	1.5	1.9	1.9	169	350	611	735	761
	ヒノヒカリ	2025	0.3	0.8	1.3	1.7	1.9	140	302	540	744
平均		0.4	0.9	1.6	1.9	2.0	141	325	585	693	749
差・比		75	89	81	89	95	99	93	92	107	99
2024		0.4	0.9	1.7	2.2	2.3	165	316	637	829	833
2023		0.4	0.9	1.5	1.9	2.0	123	281	523	688	704
2022		0.4	0.9	1.5	1.8	1.9	145	360	597	679	726
2021		0.4	0.9	1.5	1.8	1.7	141	333	581	645	720
2020		0.4	1.0	1.7	1.9	2.1	130	336	588	625	762

差・比の値に符号がついているものは差、ついていないものは比を示す。

水稻作柄判定試験結果累年表 7

品種	年次	成熟期 (月/日)	登熟 日数	登熟積 算温度 (°C)	稈長 (cm)	穂長 (cm)	穂数 (/m²)	有効茎 歩合 (%)	倒伏程度	
									出穂後 25 日 (0-5)	成熟期 (0-5)
つや姫	2025	9/21	41	1001	84	18.3	427	83.2	0	0
	平均	9/27	42	1078	85	19.5	373	89.0	0.4	2.3
	差・比	-6	-1	-77	99	94	114	-5.8	-0.5	-2.3
	2024	9/23	40	1102	86	21.1	379	98.4	0.0	1.5
	2023	9/22	37	976	81	18.5	428	85.9	0.0	0.5
	2022	10/1	48	1197	91	20.1	375	94.5	1.0	5.0
	2021	10/2	44	1081	88	18.5	370	82.8	0.0	3.5
	2020	9/25	41	1034	79	19.2	315	83.3	1.0	1.0
	2025	9/26	41	1126	90	19.3	433	78.0	0	0
	平均	10/2	43	1082	88	20.1	373	86.4	0.1	1.6
なつほのか	差・比	-6	-2	+44	102	96	116	-8.4	-0.2	-1.6
	2024	9/30	43	1155	91	22.3	364	99.2	0.0	1.0
	2023	9/29	39	1005	82	19.6	362	75.3	0.0	0.0
	2022	10/3	45	1105	92	19.6	381	89.4	0.0	5.0
	2021	10/7	44	1063	89	18.8	383	81.7	0.5	0.5
	2020	9/30	38	1022	88	19.5	405	75.3	0	0
ヒノヒカリ	平均	10/9	45	1092	89	19.8	351	80.9	0.2	0.4
	差・比	-9	-7	-70	99	98	115	-5.6	-0.3	-0.4
	2024	10/6	43	1109	88	20.6	369	94.9	0.0	0.0
	2023	10/7	43	1065	85	19.0	340	67.6	0.0	0.0
	2022	10/14	50	1147	94	19.7	374	82.4	1.0	1.0
	2021	10/14	47	1120	92	18.5	355	83.1	0.0	1.0
	2020	10/5	43	1017	83	21.4	316	76.5	0.0	0.0

差・比の値に符号がついているものは差、ついていないものは比を示す。

水稻作柄判定試験結果累年表 8

品 種	年 次	穂数 (/m ²)	1 穂粒数	全粒数 (10 ³ /m ²)	登熟歩合 (%)	千粒重 (g)	精粒収量 (kg/10a)	玄米収量 (kg/10a)	屑米重 (kg/10a)	わら重 (kg/10a)
つや姫	2025	443	88.2	39.0	76.9	20.8	853	624	35	750
	平年	391	95.0	36.9	73.4	21.2	766	564	51	732
	差・比	113	93	106	+3.5	99	111	111	69	102
	2024	366	101.3	37.1	79.2	21.2	817	620	24	815
	2023	425	82.8	35.1	70.8	20.8	762	514	91	712
	2022	387	102.5	39.6	70.5	20.6	815	576	84	747
	2021	403	90.6	36.5	76.6	21.1	774	589	46	726
	2020	374	97.8	36.6	70.1	21.5	662	520	10	659
	2025	439	78.2	34.2	82.7	22.9	824	648	37	868
	平年	375	87.7	32.7	85.2	23.4	837	650	33	828
なつほのか	差・比	117	89	105	-2.5	998	98	100	112	105
	2024	357	102.4	36.5	82.3	23.4	921	702	32	911
	2023	369	81.0	29.8	91.0	23.9	810	648	22	816
	2022	375	89.2	33.5	81.8	22.9	834	626	54	772
	2021	399	78.3	31.2	85.7	23.3	781	623	25	814
ヒノヒカリ	2025	411	83.9	34.4	74.4	22.5	758	571	47	872
	平年	365	88.0	32.1	83.3	22.1	764	586	25	906
	差・比	113	95	107	-8.9	101	99	97	188	96
	2024	376	99.3	37.3	81.1	22.2	873	671	26	1053
	2023	351	80.2	28.1	89.5	23.0	735	578	20	861
	2022	385	86.2	33.1	76.9	21.6	765	549	47	970
	2021	375	78.7	29.5	85.0	22.3	704	558	17	874
	2020	337	95.4	32.2	84.2	21.3	741	574	16	770

差・比の値に符号がついているものは差、ついていないものは比を示す。千粒重、玄米収量および屑米重は、粒厚 1.8 mm で選別した重量を含水率 14.5% に換算した値で示す。精粒収量は、含水率 14.5% に換算した値で示す。

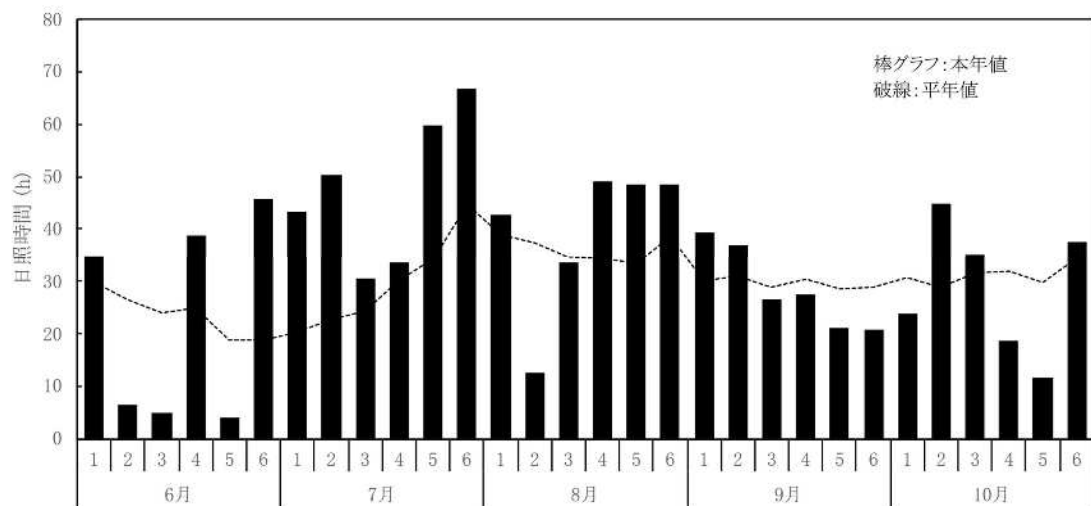
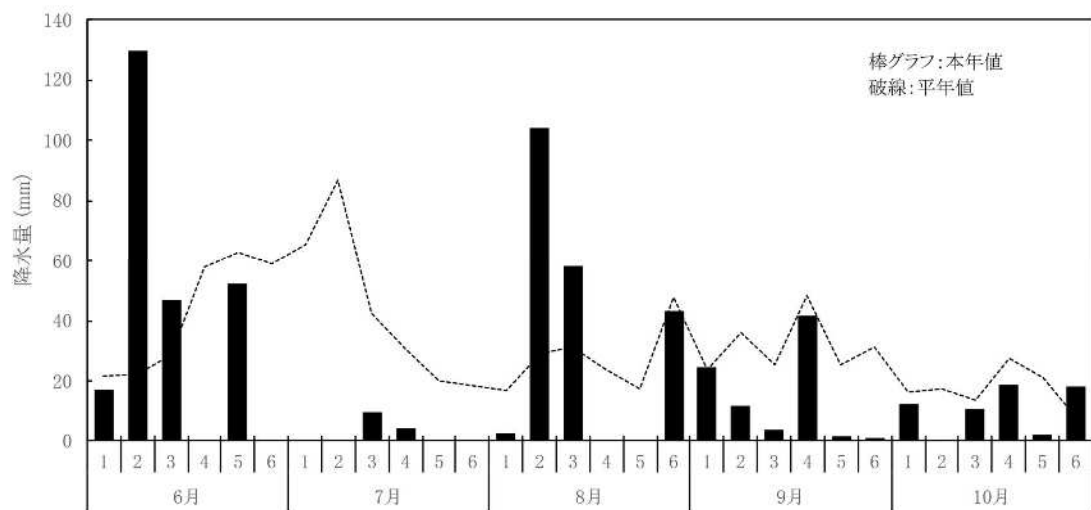
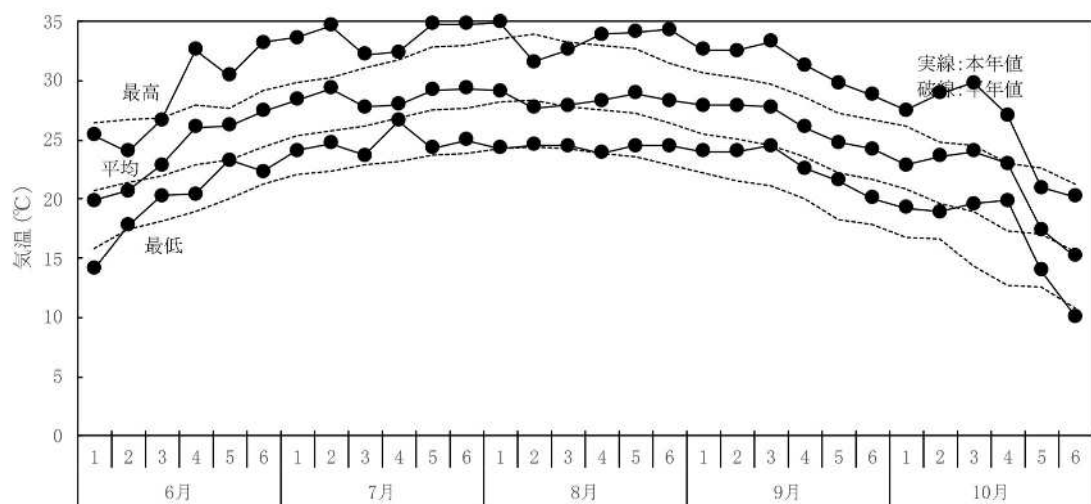
水稻作柄判定試験結果累年表 9

品 種	年次	粒厚別重量割合							1.8 mm 以上	1.9 mm 以上
		～	1.7～	1.8～	1.9～	2.0～	2.1～	2.2～		
		1.7mm	1.8mm	1.9mm	2.0mm	2.1mm	2.2mm	mm		
		(%)	(%)	(%)	(%)	(%)	(%)	(%)		
つや姫	2025	0.0	0.9	13.7	42.7	37.7	4.9	0.2	99.1	85.4
	平均	2.9	4.8	12.2	32.5	33.2	12.9	1.7	92.5	80.3
	差	-2.9	-4.0	+1.5	+10.2	+4.5	-8.1	-1.5	+6.6	+5.1
	2024	1.1	1.4	3.2	13.0	37.9	36.8	6.8	97.7	94.5
	2023	4.0	9.9	23.5	41.0	20.5	1.4	0.1	86.5	63.0
	2022	4.9	6.7	14.3	39.0	29.4	5.8	0.1	88.6	74.3
	2021	2.6	4.5	13.4	43.3	33.8	2.6	0.0	93.1	79.7
	2020	1.9	1.6	6.5	26.4	44.4	17.7	1.7	96.7	90.2
	2025	0.1	0.3	6.0	21.1	46.6	22.1	3.3	99.2	93.2
	平均	1.9	2.5	5.6	20.2	41.7	23.5	5.1	95.9	90.4
なつほのか	差	-1.8	-2.2	+0.4	+0.9	+4.9	-1.4	-1.8	+3.3	+2.8
	2024	1.6	1.8	2.9	8.5	26.7	43.5	15.3	96.9	94.0
	2023	1.4	1.6	4.2	18.0	50.1	21.9	3.0	97.2	93.0
	2022	3.4	3.6	7.3	26.7	43.2	15.1	1.0	93.3	86.0
	2021	1.1	2.9	7.8	27.4	46.6	13.3	1.2	96.3	88.5
ヒノヒカリ	2025	0.0	0.3	3.9	10.9	40.4	35.8	8.7	99.7	95.8
	平均	1.9	2.5	5.8	17.6	41.1	26.3	5.3	96.0	90.3
	差	-1.9	-2.3	-1.9	-6.7	-0.7	+9.5	+3.4	+3.7	+5.5
	2024	0.9	1.6	3.8	11.7	29.4	39.0	14.0	97.9	94.1
	2023	1.7	1.7	3.6	11.5	44.7	32.0	5.3	97.1	93.5
	2022	3.0	4.9	10.3	25.7	38.6	16.5	1.5	92.6	82.3
	2021	0.9	2.2	6.3	22.4	52.3	15.4	0.8	97.2	90.9
	2020	2.8	1.9	4.9	16.5	40.5	28.7	4.8	95.4	90.5

水稻作柄判定試験結果累年表 10

品 種	年次	被害粒等割合													
		検査 等級	整粒	未熟粒							被害粒		タンパク質含有率		
				乳白	青未熟	基部	腹白	その他未熟粒		合計	胴割れ	合計	死米	着色粒	有率
								薄茶	合計						
(1-6)	(%)	(%)	(%)	(%)	(%)	(%)	(%)	(%)	(%)	(%)	(%)	(%)	(%)		
つや姫	2025	4.0	67.7	0.8	5.7	0.8	0.2	23.1	1.4	30.5	1.0	1.6	0.1	0.1	7.6
	平年	4.6	63.2	3.9	2.5	0.5	0.8	23.6	3.1	31.2	3.1	4.7	0.5	0.6	6.9
	差・比	-0.6	+4.5	-3.1	+3.2	+0.3	-0.6	-0.5	-1.7	-0.7	-2.1	-3.1	-0.4	-0.5	+0.7
	2024	5.0	58.5	1.1	1.3	0.4	0.4	5.1	34.2	37.4	0.6	3.0	0.1	1.1	6.7
	2023	5.0	66.4	1.8	1.1	0.3	0.4	25.7	5.3	29.3	3.0	4.2	0.0	0.1	6.7
	2022	4.5	64.1	6.2	4.7	0.3	1.1	16.3	2.6	28.3	4.0	6.3	0.9	0.5	7.4
	2021	5.0	70.2	3.0	4.0	0.4	0.8	17.1	1.2	25.1	3.9	4.5	0.2	0.1	7.3
	2020	2.0	70.2	4.9	0.9	0.6	0.9	16.1	0.2	23.3	5.3	5.9	0.5	0.4	6.6
なつぽのか	2025	3.1	66.9	0.9	2.7	0.5	0.3	25.2	2.4	29.5	1.9	3.2	0.2	0.4	7.3
	平年	3.1	67.1	1.6	4.9	0.3	0.7	22.9	4.0	30.1	1.3	2.4	0.3	0.3	6.9
	差・比	0.0	-0.2	-0.7	-2.2	+0.2	-0.4	+2.3	-1.6	-0.6	+0.6	+0.8	-0.1	+0.1	+0.4
	2024	2.0	60.7	0.4	2.6	0.3	0.3	9.8	32.7	36.3	0.2	2.5	0.1	0.5	6.8
	2023	1.5	76.9	0.9	1.0	0.1	0.2	19.9	2.8	22.0	0.5	1.1	0.0	0.2	6.3
	2022	5.0	66.4	1.6	12.3	0.3	1.1	15.5	1.7	30.5	1.8	2.4	0.6	0.3	7.4
	2021	4.0	72.1	3.3	2.4	0.3	0.9	18.0	0.9	24.5	2.7	3.3	0.2	0.1	6.9
	2020	2.0	70.2	4.9	0.9	0.6	0.9	16.1	0.2	23.3	5.3	5.9	0.5	0.4	6.6
ヒノヒカリ	2025	4.8	61.5	0.9	10.2	0.8	0.9	15.1	1.2	36.1	1.2	3.3	0.3	0.2	7.2
	平年	4.8	63.7	4.5	1.9	0.6	0.8	24.0	3.7	31.8	1.2	3.3	0.8	0.5	6.7
	差・比	0.0	-2.2	-3.6	+8.3	+0.2	+0.1	-8.9	-2.5	-1.3	±0.0	-1.3	-0.5	-0.3	+0.5
	2024	4.0	46.7	0.4	1.6	0.7	0.7	13.0	44.9	48.2	0.4	4.7	0.0	0.5	7.2
	2023	4.0	75.5	0.7	0.3	0.3	0.1	19.8	1.3	21.2	2.2	3.3	0.0	0.1	6.2
	2022	5.5	71.3	5.7	1.4	0.4	0.9	16.6	1.4	24.8	0.9	2.4	1.3	0.5	7.0
	2021	5.0	72.1	3.6	1.8	0.4	0.7	18.4	2.1	24.6	1.0	2.8	0.4	0.3	7.0
	2020	5.0	68.2	8.6	2.6	1.1	1.6	13.9	0.3	27.5	2.0	2.9	0.9	0.7	6.2

差・比の値に符号がついているものは差、ついていないものは比を示す。検査等級は、1 等上 (1) ～1 等下 (3)、2 等 (4)、3 等 (5)、規格外 (6) で示す。タンパク質含有率は、含水率 14.5% に換算した値で示す。



令和 7 年度夏作期間気象図 (宇佐市、標高 30 m)

*平年値は 1995～2024 年の 30 カ年の平均値を示す。

令和 7 年度夏作期間気象表（宇佐市、標高 30 m）

月 半旬	平均気温 (℃)			最高气温 (℃)			最低气温 (℃)			降水量 (mm)			日照時間 (h)			
	本年	平年	差	本年	平年	差	本年	平年	差	本年	平年	比	本年	平年	比	
6	1	19.9	20.7	-0.8	25.4	26.5	-1.1	14.1	15.9	-1.8	17.0	21.7	78	34.9	29.9	117
	2	20.7	21.4	-0.7	24.0	26.7	-2.7	17.8	17.4	+0.4	129.5	22.1	586	6.4	26.4	24
	3	22.9	22.0	+0.9	26.7	26.9	-0.2	20.3	18.1	+2.2	47.0	28.8	163	4.9	24.1	20
	4	26.1	22.9	+3.2	32.6	27.9	+4.7	20.4	18.9	+1.5	0.0	58.0	0	38.7	25.0	155
	5	26.2	23.3	+2.9	30.4	27.7	+2.7	23.3	20.1	+3.2	52.5	62.8	84	4.0	18.8	21
	6	27.4	24.4	+3.0	33.2	29.1	+4.1	22.3	21.3	+1.0	0.0	59.2	0	45.8	18.7	245
7	1	28.4	25.4	+3.0	33.6	29.8	+3.8	24.1	22.1	+2.0	0.0	65.3	0	43.2	20.4	212
	2	29.3	25.7	+3.6	34.6	30.2	+4.4	24.7	22.4	+2.3	0.0	86.8	0	50.3	22.8	221
	3	27.8	26.2	+1.6	32.2	31.0	+1.2	23.7	22.9	+0.8	9.5	42.3	22	30.4	24.4	125
	4	28.0	26.8	+1.2	32.4	31.7	+0.7	26.6	23.2	+3.4	4.0	30.5	13	33.7	30.2	112
	5	29.2	27.5	+1.7	34.8	32.8	+2.0	24.3	23.7	+0.6	0.0	20.2	0	59.7	34.5	173
	6	29.3	27.6	+1.7	34.8	32.9	+1.9	25.0	23.9	+1.1	0.0	18.3	0	66.7	44.8	149
8	1	29.1	28.2	+0.9	34.9	33.5	+1.4	24.3	24.3	±0.0	2.5	16.6	15	42.8	38.9	110
	2	27.7	28.3	-0.6	31.6	33.9	-2.3	24.6	24.4	+0.2	104.0	29.1	357	12.5	37.4	33
	3	27.9	27.8	+0.1	32.6	33.2	-0.6	24.5	24.2	+0.3	58.0	31.1	186	33.7	34.8	97
	4	28.3	27.5	+0.8	33.9	32.9	+1.0	23.9	23.9	±0.0	0.0	23.8	0	49.1	34.5	142
	5	28.9	27.3	+1.6	34.1	32.7	+1.4	24.5	23.6	+0.9	0.0	17.4	0	48.6	33.4	146
	6	28.3	26.4	+1.9	34.3	31.5	+2.8	24.5	22.9	+1.6	43.0	47.6	90	48.6	38.6	126
9	1	27.9	25.5	+2.4	32.6	30.6	+2.0	24.0	22.2	+1.8	24.5	23.9	103	39.4	30.0	131
	2	27.9	25.1	+2.8	32.5	30.2	+2.3	24.0	21.6	+2.4	11.5	36.0	32	37.0	31.1	119
	3	27.8	24.6	+3.2	33.3	29.7	+3.6	24.5	21.2	+3.3	3.5	25.6	14	26.5	28.8	92
	4	26.1	23.6	+2.5	31.3	28.6	+2.7	22.6	20.0	+2.6	41.5	48.3	86	27.4	30.3	90
	5	24.8	22.2	+2.6	29.8	27.3	+2.5	21.6	18.3	+3.3	1.5	25.3	6	21.1	28.5	74
	6	24.2	21.7	+2.5	28.8	26.7	+2.1	20.1	17.9	+2.2	1.0	31.0	3	20.7	28.8	72
10	1	22.9	20.9	+2.0	27.5	26.2	+1.3	19.3	16.8	+2.5	12.0	16.2	74	23.9	30.8	78
	2	23.6	19.6	+4.0	28.9	24.8	+4.1	18.9	16.7	+2.2	0.5	17.2	3	44.8	28.8	156
	3	24.0	19.0	+5.0	29.8	24.5	+5.3	19.6	14.4	+5.2	10.5	13.8	76	35.1	31.6	111
	4	23.0	17.3	+5.7	27.1	23.1	+4.0	19.9	12.7	+7.2	18.5	27.4	68	18.8	31.8	59
	5	17.4	17.1	+0.3	21.0	22.7	-1.7	14.0	12.6	+1.4	2.0	20.9	10	11.7	29.8	39
	6	15.2	15.6	-0.4	20.2	21.3	-1.1	10.1	10.8	-0.7	18.0	8.1	222	37.5	34.5	109

平年値は 1995～2024 年の 30 カ年平均値を示す。