

旅券発行の概要

令和3年1月～12月

大分県企画振興部国際政策課

はじめに

旅券（パスポート）は、日本国政府が外国政府に対して、その所持者が日本国民であることを証明し、諸外国を安全に旅行、滞在ができるよう保護と扶助を要請する大変重要な公文書です。

令和3年の旅券発行件数は、全国で513,943件（公用旅券を除く）、大分県では1,998件でした。

この小冊子は、旅券の意義・種類など、旅券についての概要を記すとともに、大分県における令和3年を中心とした旅券の取扱い状況をまとめ、表やグラフで示したものです。

本冊子により、旅券に対する重要性を認識され、理解を一層深めていただければ幸いです。

令和4年3月

大分県企画振興部国際政策課パスポート班

大分市荷揚町2番31号

大分市役所本庁舎地下1階

097（536）1786

目 次

旅 券 の 概 要	1
-----------------	---

旅 券 発 行 の 概 要	2
---------------------	---

令和3年旅券発行統計

1 年次別発行件数	3
2 海外渡航者数	5
3 月別発行件数	7
4 性別発行件数	9
5 年代別・性別発行件数	10
6 窓口別月別申請件数	12
7 住民登録市町村別の申請件数	13
8 都道府県別発行件数	15

旅 券 年 表	17
---------------	----

旅 券 の 概 要

1 旅券の意義

旅券は、日本国政府が外国政府に対して、その所持人が日本国民であることを証明し、あわせてその人が安全に旅行および滞在ができるよう保護と扶助を与えることを要請する公文書です。

諸外国の政府は、旅券により、その所持人の国籍をはじめ身元を確認し、自国内への入国・滞在等を認め、また、必要な場合には保護や扶助を与えることとなっていますので、旅券は海外に旅行し、滞在する方にとって欠くことのできない非常に重要な公文書です。

2 旅券の種類

旅券には、一般旅券と公用旅券の2種類があります。「公用旅券」は国の用務のため外国に渡航する方、およびその同伴者に対して発行され、「一般旅券」はそれ以外の方に対して発行されます。

公用旅券は国(外務省)が直接取り扱っており、都道府県においては一般旅券を取り扱っています。

この小冊子では、大分県における一般旅券の取扱状況を中心に記述しています。

3 旅券の効力

一般旅券は、現在、すべての国(地域)に、その有効期間中であれば何回でも往復渡航できるようになっており、旅券発行の日から5年または10年間有効です。

※旅券の有効期間に一定の残存期間がないと入国を認めない国もあるのでご注意ください。

4 旅券の管理

旅券の重要性は前述のとおりですが、旅券に対する認識不足により保管・管理が十分でなく国内(特に自宅)で紛失する方が非常に多くなっています。

また、海外渡航の一般化により、国外において旅券を紛失したり、盗難に遭うケースが後を絶ちません。これらの旅券は、偽変造されて悪質な犯罪に利用される恐れがあります。

一人ひとりが十分注意して旅券の管理をすることが望まれます。

旅券発行の概要

令和3年(1月～12月)の旅券発行件数は、全国では前年に比べ58.4%と大幅に減少し、513,943件となりました。

大分県における旅券発行件数は1,998件で、前年に比べ67.4%減となり、発行件数で全国第34位、人口千人あたりの件数では1.8件で全国第34位(全国平均4.1件)となっています。

大分県の旅券発行件数を年代別にみると、20歳代が最も多く350件で全体の17.5%を占めており、次いで50歳代(16.0%)、19歳以下(15.9%)、40歳代(13.6%)、60歳代(13.5%)、30歳代(12.5%)の順となっています。

男女別にみると、男性が54.1%、女性が45.9%で、男性が女性を上回っています。年代別では、70歳代で女性が多くなっています。

旅券種別では、「5年旅券」が572件(うち12歳未満の子供は103件)で「10年旅券」が1,426件でした。

月別の発行件数では、新型コロナウイルス感染症の影響が続いており、200件前後の状態が続いています。

これまでの大分県における旅券の発行件数の推移をみると、海外渡航者数の増加とともに平成7年に初めて4万件を超え、10年旅券の発行開始や、高校生の海外修学旅行が増加したことなどにより、平成12年には過去最高の46,677件となりました。

しかし、平成13年の米国同時多発テロにより減少し、平成15年は、3月のイラク戦争開始と世界的なSARSの流行により減少しました。

平成16年以降は、やや増加に転じ、その後は概ね2万件台後半の水準で推移していましたが、平成25年には、円安や中国、韓国との歴史問題等を背景に海外渡航者数が減少しはじめ、平成27年には17,773件となりました。

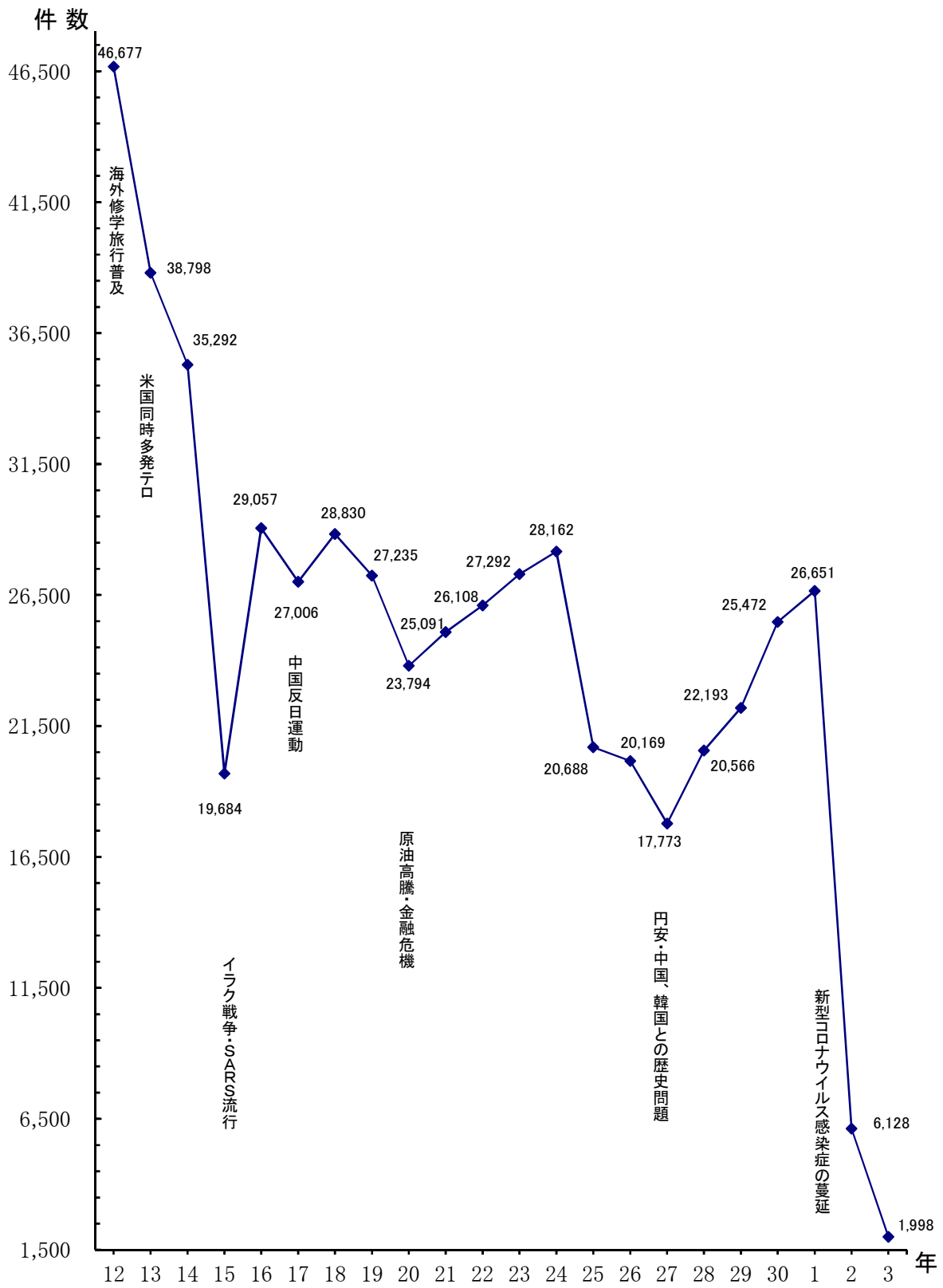
平成28年は、10年旅券の2回目の切替発給申請者が多かったこと、また海外渡航者が増えたことから旅券発行件数が増加に転じ、令和元年は、5月が長期連休(10連休)となったことなどから、平成25年以降、最も多い件数となりました。しかし、令和2年に新型コロナウイルス感染症が世界的に蔓延したことから海外渡航者数が大幅に減少し、令和3年も旅券発行件数が1,998件と、依然として少ないままとなりました。

令和3年旅券発行統計

1 年次別発行件数(一般旅券)

年 別	大 分 県		全 国	
	件 数	増 減 (%)	件 数	増 減 (%)
H 1 2 年	46,677	16.7	5,857,835	4.4
1 3 年	38,798	△ 16.9	4,348,881	△ 25.8
1 4 年	35,292	△ 9.0	3,749,166	△ 13.8
1 5 年	19,684	△ 44.2	2,721,029	△ 27.4
1 6 年	29,057	47.6	3,485,325	28.1
1 7 年	27,006	△ 7.1	3,612,473	3.6
1 8 年	28,830	6.8	4,301,793	19.1
1 9 年	27,235	△ 5.5	4,209,097	△ 2.2
2 0 年	23,794	△ 12.6	3,801,384	△ 9.7
2 1 年	25,091	5.5	4,015,470	5.6
2 2 年	26,108	4.1	4,185,080	4.2
2 3 年	27,292	4.5	3,961,382	△ 5.3
2 4 年	28,162	3.2	3,924,008	△ 0.9
2 5 年	20,688	△ 26.5	3,296,805	△ 16.0
2 6 年	20,169	△ 2.5	3,210,844	△ 2.6
2 7 年	17,773	△ 11.9	3,249,593	1.2
2 8 年	20,566	15.7	3,738,380	15.0
2 9 年	22,193	7.9	3,959,468	5.9
3 0 年	25,472	14.8	4,182,207	5.6
R 1 年	26,651	4.6	4,365,290	4.4
2 年	6,128	△ 77.0	1,234,928	△ 71.7
3 年	1,998	△ 67.4	513,943	△ 58.4

年次別発行件数の推移(大分県)

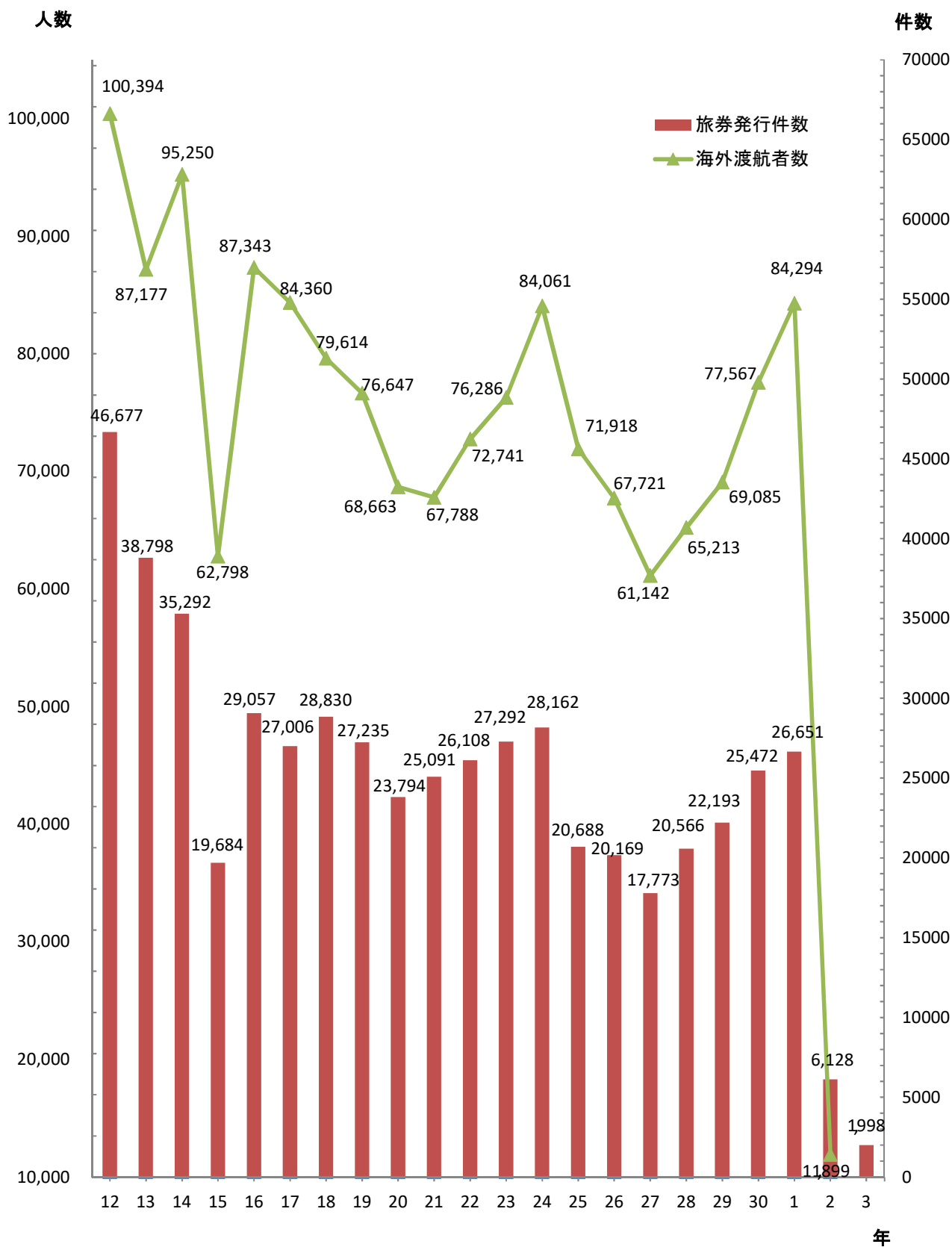


2 海外渡航者数

年 別	旅券発行件数(A)				海外渡航者数(B)				$\frac{(B)}{(A)}$	
	全 国		大 分 県		全 国		大 分 県		全 国	大 分 県
	件 数	増加率	件 数	増加率	人 数	増加率	人 数	増加率		
H12	5,857,835	4.4	46,677	16.7	17,818,590	8.9	100,394	15.3	3.04	2.15
13	4,348,881	△ 25.8	38,798	△ 16.9	16,215,657	△ 9.0	87,177	△ 13.2	3.73	2.25
14	3,749,166	△ 13.8	35,292	△ 9.0	16,522,804	1.9	95,250	9.3	4.41	2.70
15	2,721,029	△ 27.4	19,684	△ 44.2	13,296,330	△ 19.5	62,798	△ 34.1	4.89	3.19
16	3,485,325	28.1	29,057	47.6	16,831,112	26.6	87,343	39.1	4.83	3.01
17	3,612,473	3.6	27,006	△ 7.1	17,403,565	3.4	84,360	△ 3.4	4.82	3.12
18	4,301,793	19.1	28,830	6.8	17,534,565	0.8	79,614	△ 5.6	4.08	2.76
19	4,209,097	△ 2.2	27,235	△ 5.5	17,294,935	△ 1.4	76,647	△ 3.7	4.11	2.81
20	3,801,384	△ 9.7	23,794	△ 12.6	15,987,250	△ 7.6	68,663	△ 10.4	4.21	2.89
21	4,015,470	5.6	25,091	5.5	15,445,684	△ 3.4	67,788	△ 1.3	3.85	2.70
22	4,185,080	4.2	26,108	4.1	16,637,224	7.7	72,741	7.3	3.98	2.79
23	3,961,382	△ 5.3	27,292	4.5	16,994,200	2.1	76,286	4.9	4.29	2.80
24	3,924,008	△ 0.9	28,162	3.2	18,490,657	8.8	84,061	10.2	4.71	2.98
25	3,296,805	△ 16.0	20,688	△ 26.5	17,472,748	△ 5.5	71,918	△ 14.4	5.30	3.48
26	3,210,844	△ 2.6	20,169	△ 2.5	16,903,388	△ 3.3	67,721	△ 5.8	5.26	3.36
27	3,249,593	1.2	17,773	△ 11.9	16,213,789	△ 4.1	61,142	△ 9.7	4.99	3.44
28	3,738,380	15.0	20,566	15.7	17,116,420	5.6	65,213	6.7	4.58	3.17
29	3,959,468	5.9	22,193	7.9	17,889,292	4.5	69,085	5.9	4.52	3.11
30	4,182,207	5.6	25,472	14.8	18,954,031	6.0	77,567	12.3	4.53	3.05
R1	4,365,290	4.4	26,651	4.6	20,080,669	5.9	84,294	8.7	4.60	3.16
2	1,234,928	△ 71.7	6,128	△ 77.0	3,174,219	△ 84.2	11,899	△ 85.9	2.57	1.94
3	513,943	△ 58.4	1,998	△ 67.4	—	—	—	—	—	—

(注) 1. (B)は出入国管理統計年報(法務省発行)による。

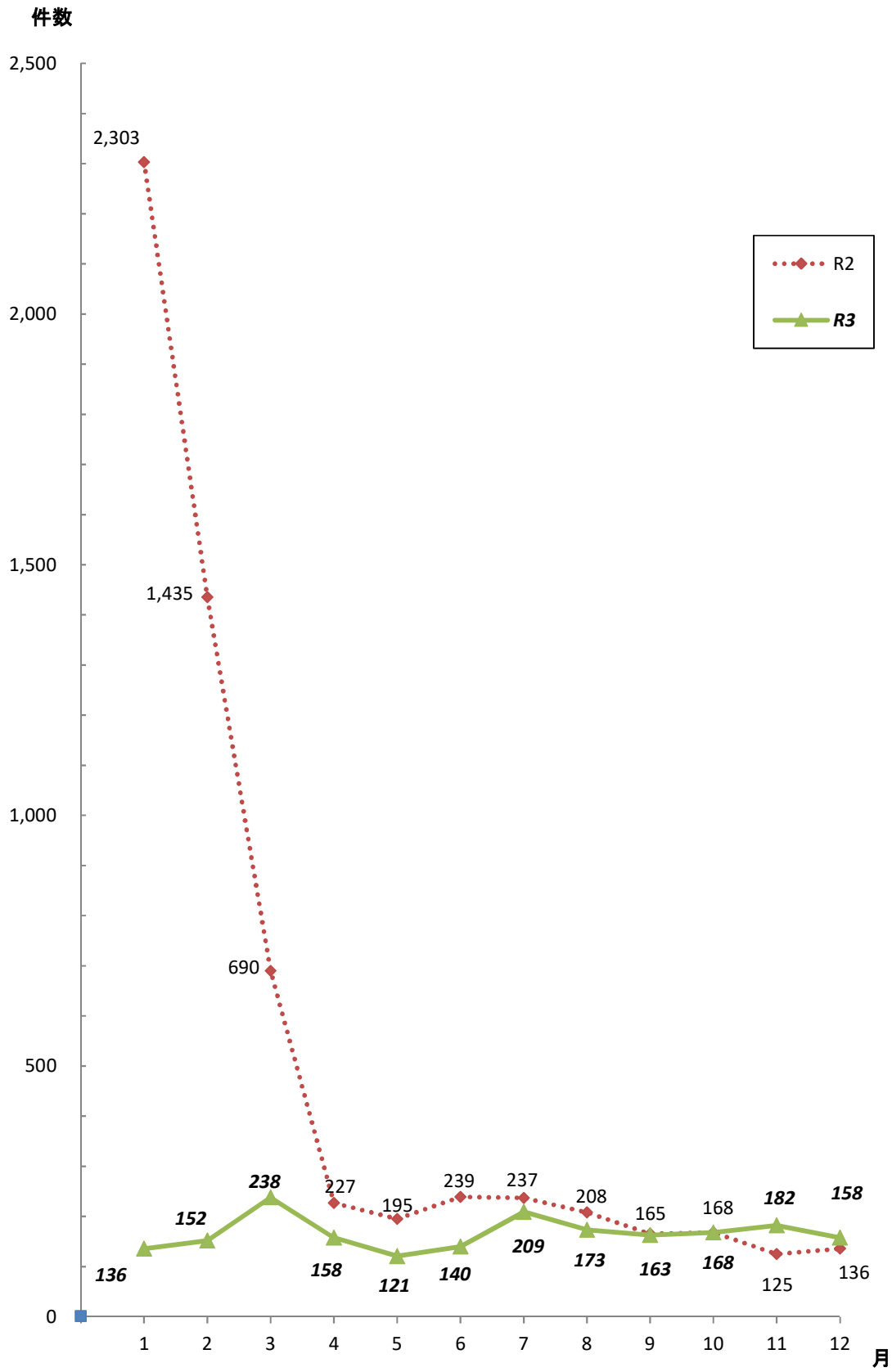
年次別海外渡航者と旅券発行件数の推移



3 月別発行件数（大分県）

年 月	H24年	25年	26年	27年	28年	29年	30年	R1年	2年	3年		
1月	10年	1,324	956	992	839	979	1,072	1,074	1,382	1,270	10年	98
	5年	963	809	733	634	725	903	726	937	914	5年	31
	子供	106	101	105	88	60	88	82	186	119	子供	7
	計	2,393	1,866	1,830	1,561	1,764	2,063	1,882	2,505	2,303	計	136
2月	10年	1,248	832	852	753	782	933	1,090	1,282	737	10年	101
	5年	990	669	601	558	629	751	807	922	594	5年	43
	子供	149	171	112	83	72	105	82	149	104	子供	8
	計	2,387	1,672	1,565	1,394	1,483	1,789	1,979	2,353	1,435	計	152
3月	10年	1,286	906	881	799	926	1,000	1,107	1,348	380	10年	157
	5年	957	665	609	607	694	815	877	977	260	5年	68
	子供	145	88	101	81	98	136	117	148	50	子供	13
	計	2,388	1,659	1,591	1,487	1,718	1,951	2,101	2,473	690	計	238
4月	10年	1,222	826	884	808	788	884	1,140	1,254	140	10年	115
	5年	955	663	711	553	544	522	664	776	70	5年	39
	子供	118	84	105	91	97	112	105	159	17	子供	4
	計	2,295	1,573	1,700	1,452	1,429	1,518	1,909	2,189	227	計	158
5月	10年	1,229	809	777	670	783	910	1,167	1,144	140	10年	84
	5年	994	668	535	520	577	666	767	845	42	5年	29
	子供	136	109	118	80	86	107	149	125	13	子供	8
	計	2,359	1,586	1,430	1,270	1,446	1,683	2,083	2,114	195	計	121
6月	10年	1,131	675	766	657	899	938	1,117	1,050	185	10年	108
	5年	1,003	610	691	498	928	752	953	975	41	5年	29
	子供	201	124	137	100	139	150	151	167	13	子供	3
	計	2,335	1,409	1,594	1,255	1,966	1,840	2,221	2,192	239	計	140
7月	10年	1,346	900	1,019	710	910	917	1,047	1,391	181	10年	125
	5年	1,215	1,069	1,003	951	978	1,037	1,381	1,527	45	5年	68
	子供	179	122	156	123	144	159	148	183	11	子供	16
	計	2,740	2,091	2,178	1,784	2,032	2,113	2,576	3,101	237	計	209
8月	10年	1,652	1,097	929	864	1,135	1,126	1,413	1,273	156	10年	128
	5年	3,453	1,964	2,070	1,691	1,673	2,013	1,785	1,655	42	5年	37
	子供	121	104	64	85	128	112	138	101	10	子供	8
	計	5,226	3,165	3,063	2,640	2,936	3,251	3,336	3,029	208	計	173
9月	10年	956	845	853	682	819	897	1,052	984	136	10年	125
	5年	855	796	566	511	720	597	694	984	22	5年	33
	子供	90	56	73	50	79	76	81	121	7	子供	5
	計	1,901	1,697	1,492	1,243	1,618	1,570	1,827	1,798	165	計	163
10月	10年	921	829	778	778	838	883	1,149	976	128	10年	127
	5年	630	640	634	496	558	587	703	570	31	5年	27
	子供	89	107	70	64	94	80	127	97	9	子供	14
	計	1,640	1,576	1,482	1,338	1,490	1,550	1,979	1,643	168	計	168
11月	10年	696	667	570	657	741	766	1,004	920	100	10年	138
	5年	537	448	392	450	488	567	666	608	20	5年	36
	子供	99	81	72	66	87	79	108	106	5	子供	8
	計	1,332	1,196	1,034	1,173	1,316	1,412	1,778	1,634	125	計	182
12月	10年	647	668	647	661	724	822	1,010	925	99	10年	120
	5年	448	448	494	441	558	566	669	597	26	5年	29
	子供	71	82	69	74	86	65	122	98	11	子供	9
	計	1,166	1,198	1,210	1,176	1,368	1,453	1,801	1,620	136	計	158
計	10年	13,658	10,010	9,948	8,878	10,324	11,148	13,370	13,929	3,652	10年	1,426
	5年	13,000	9,449	9,039	7,910	9,072	9,776	10,692	11,082	2,107	5年	469
	子供	1,504	1,229	1,182	985	1,170	1,269	1,410	1,640	369	子供	103
	計	28,162	20,688	20,169	17,773	20,566	22,193	25,472	26,651	6,128	計	1,998
指数	100.0	73.5	71.6	63.1	73.0	78.8	90.4	94.6	21.8	7.1		
対前年比 (%)	-	73.5	97.5	88.1	115.7	107.9	114.8	104.6	23.0	32.6		

月別発行状況



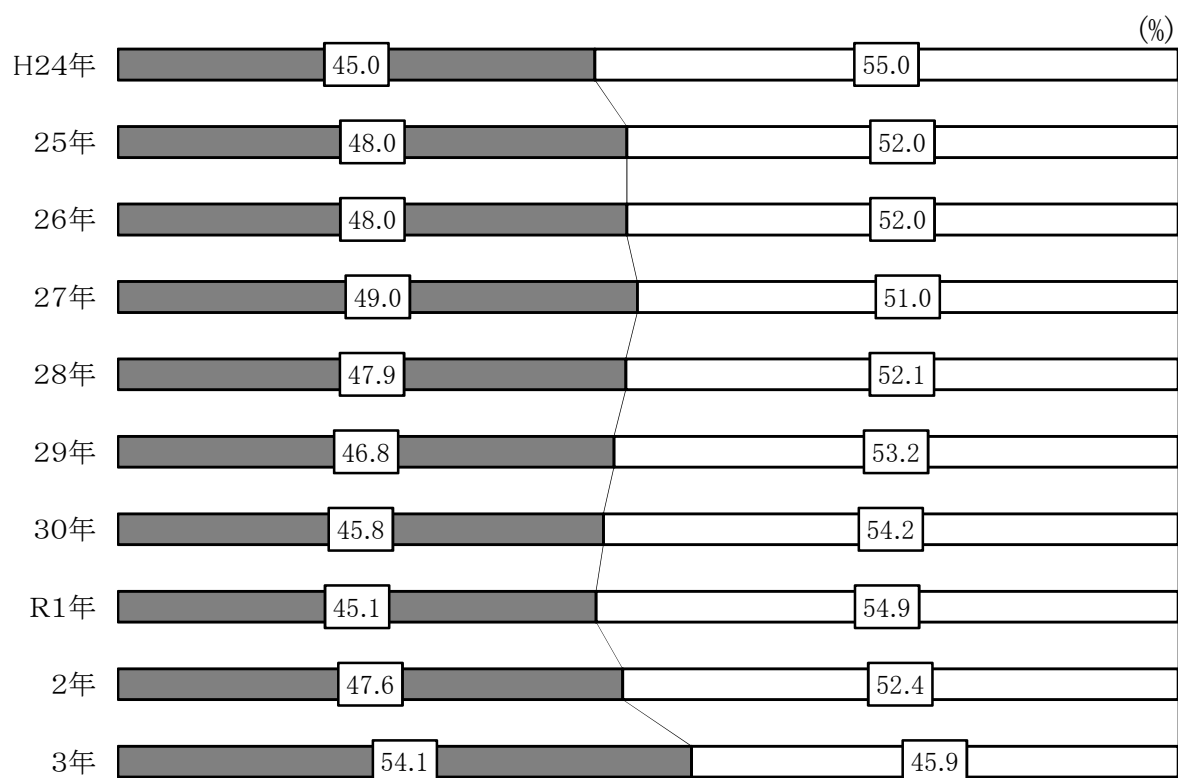
4 性別発行件数（大分県）

(件)

年 性別	H24年	25年	26年	27年	28年	29年	30年	R1年	2年	3年
男	12,667	9,928	9,674	8,706	9,843	10,394	11,665	12,017	2,916	1,081
女	15,495	10,760	10,495	9,067	10,723	11,799	13,807	14,634	3,212	917
計	28,162	20,688	20,169	17,773	20,566	22,193	25,472	26,651	6,128	1,998

性別発行割合の推移

■男 □女

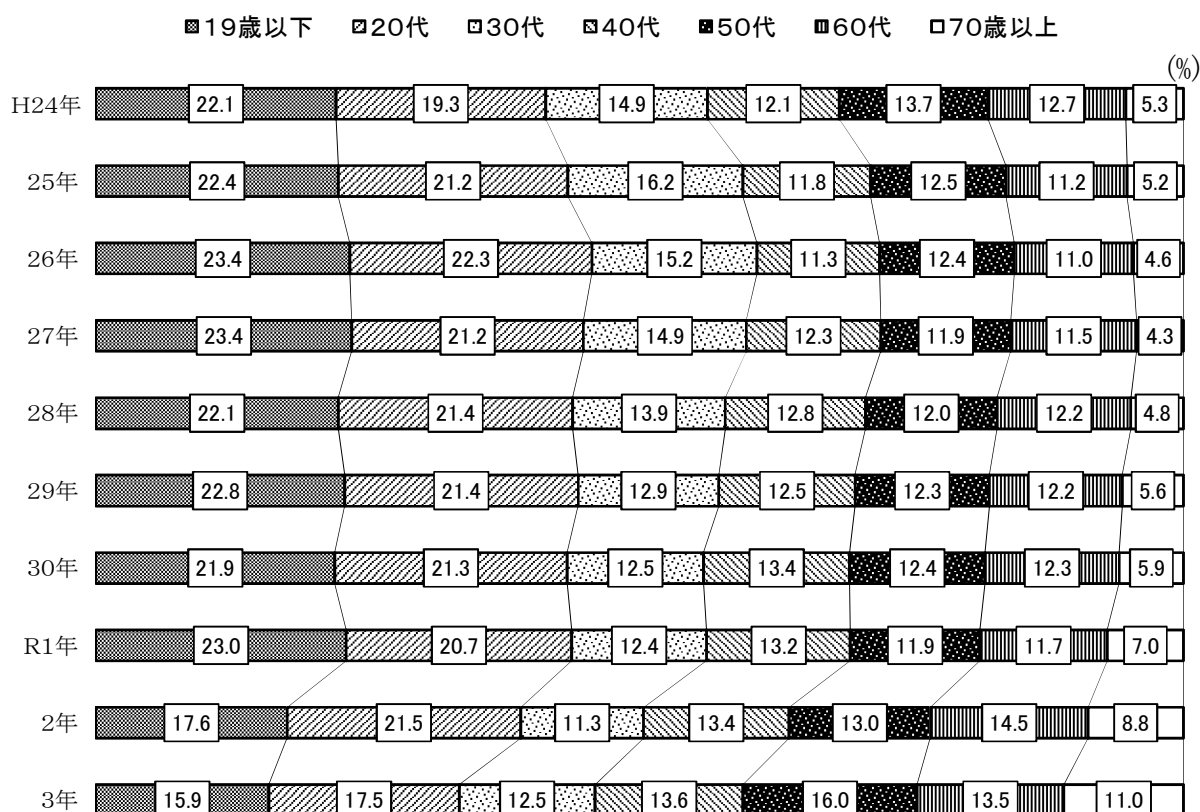


5 年代別発行件数（大分県）

(件)

年 年代別	H24年	25年	26年	27年	28年	29年	30年	R1年	2年	3年
0～19	6,220	4,630	4,729	4,159	4,547	5,058	5,566	6,131	1,078	318
20～29	5,429	4,393	4,493	3,764	4,393	4,751	5,424	5,511	1,315	350
30～39	4,209	3,358	3,062	2,647	2,856	2,854	3,176	3,310	690	250
40～49	3,407	2,441	2,280	2,188	2,641	2,775	3,415	3,527	821	273
50～59	3,859	2,589	2,505	2,115	2,469	2,725	3,146	3,184	794	320
60～69	3,567	2,316	2,223	2,042	2,504	2,715	3,130	3,125	890	269
70～79	1,266	810	715	699	947	1,082	1,384	1,606	466	179
80歳以上	205	151	162	159	209	233	231	257	74	39
計	28,162	20,688	20,169	17,773	20,566	22,193	25,472	26,651	6,128	1,998

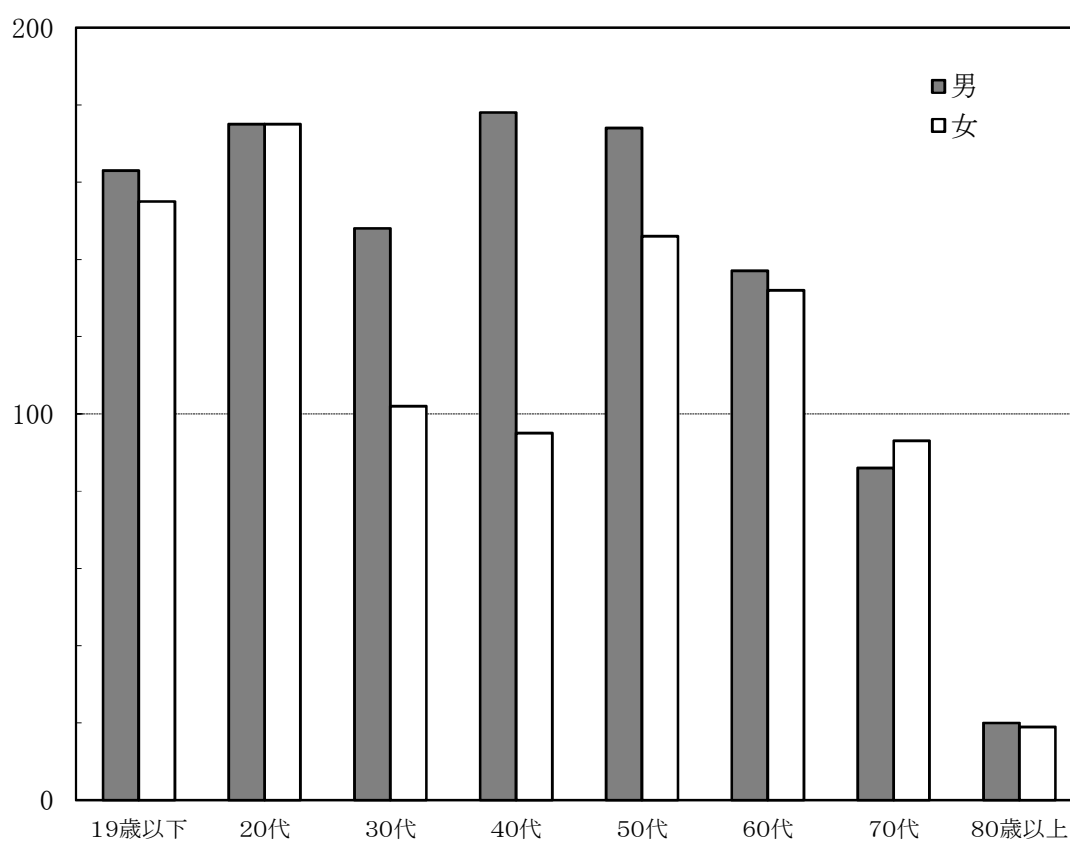
年代別発行割合の推移



年代別・性別発行件数 (R3年)

年代別	性別		計			
	男	女	男	女		
	件数	%	件数	%	件数	%
0～19	163	8.2	155	7.8	318	15.9
20～29	175	8.8	175	8.8	350	17.5
30～39	148	7.3	102	5.1	250	12.5
40～49	178	8.9	95	4.8	273	13.6
50～59	174	8.7	146	7.3	320	16.0
60～69	137	6.9	132	6.5	269	13.5
70～79	86	4.3	93	4.6	179	9.0
80歳以上	20	1.0	19	1.0	39	2.0
計	1,081	54.1	917	45.9	1,998	100.0

件数



6 窓口別月別申請件数（R3年）

	市町村窓口																	市町村窓口計	県窓口	総計	
	別府市	日田市	姫島村	臼杵市	津久見市	杵築市	佐伯市	豊後高田市	日出町	九重町	中津市	竹田市	豊後大野市	国東市	由布市	玖珠町	宇佐市		大分市		パスポート班
1月	10	5	0	1	2	7	5	1	4	0	12	3	0	2	4	0	4	71	131	0	131
2月	18	4	0	1	1	6	12	2	2	1	22	2	3	6	2	1	5	72	160	0	160
3月	22	6	0	7	1	8	10	6	7	0	21	0	2	5	7	2	8	129	241	0	241
4月	20	5	0	3	0	6	9	4	5	2	6	1	5	2	1	1	2	88	160	0	160
5月	20	6	0	5	0	0	2	2	1	0	7	5	0	4	4	1	1	59	117	0	117
6月	21	8	0	14	1	3	7	0	1	1	12	0	0	2	2	0	5	74	151	0	151
7月	29	6	0	15	3	3	9	1	2	0	18	4	2	2	4	2	8	99	207	0	207
8月	16	4	0	3	2	5	7	2	4	1	8	5	4	7	5	0	3	87	163	0	163
9月	25	11	0	5	1	1	7	1	3	2	12	6	4	5	3	2	6	73	167	0	167
10月	24	12	0	1	2	2	9	1	3	0	13	2	4	1	6	1	1	85	167	0	167
11月	47	6	0	5	0	3	7	3	3	2	10	3	3	3	9	2	1	79	186	0	186
12月	18	11	0	1	1	3	10	2	2	0	12	1	1	4	4	4	5	82	161	0	161
合計	270	84	0	61	14	47	94	25	37	9	153	32	28	43	51	16	49	998	2,011	0	2,011
月平均	22.5	7.0	0.0	5.1	1.2	3.9	7.8	2.1	3.1	0.8	12.8	2.7	2.3	3.6	4.3	1.3	4.1	83.2	167.6	0.0	167.6
R2年件数	718	240	4	121	46	81	219	89	132	21	470	66	94	89	118	44	255	3,105	5,912	10	5,922
前年対比(%)	37.6	35.0	0.0	50.4	30.4	58.0	42.9	28.1	28.0	42.9	32.6	48.5	29.8	48.3	43.2	36.4	19.2	32.1	34.0	0.0	34.0
市町村窓口計に対する構成比(%)	13.4	4.2	0.0	3.0	0.7	2.3	4.7	1.2	1.8	0.4	7.6	1.6	1.4	2.1	2.5	0.8	2.4	49.6	100.0		
総計に対する構成比(%)	13.4	4.2	0.00	3.0	0.7	2.3	4.7	1.2	1.8	0.4	7.6	1.6	1.4	2.1	2.5	0.8	2.4	49.6	100.0	0.0	100.0

(注)申請件数は一般旅券発給申請で「10年旅券」「5年旅券(子供旅券を含む)」「記載事項変更旅券」の合計数であり、発行件数とは一致しない。

※ 構成比の表記された計は端数処理のため「市町村窓口計」「総計」とは異なる。

※平成28年7月4日より大分市に権限移譲のため、大分県パスポートセンターは業務終了した。

7 住民登録している市町村別の申請件数

市町村名		年	R3年				R2年	
			申請件数	構成比 (%)	対前年比 (%)	人口	人口1,000人 あたり申請件 数	申請件数
大分市			904	45.0	32.3	474,979	1.9	2,795
別府市			253	12.6	34.1	111,398	2.3	741
中津市			150	7.5	32.0	82,316	1.8	469
日田市			84	4.2	35.1	63,523	1.3	239
佐伯市			99	4.9	43.0	69,074	1.4	230
臼杵市			61	3.0	42.7	37,289	1.6	143
津久見市			17	0.8	34.7	16,699	1.0	49
竹田市			30	1.5	39.5	20,621	1.5	76
豊後高田市			23	1.1	26.1	21,811	1.1	88
杵築市			50	2.5	56.8	28,084	1.8	88
宇佐市			53	2.6	20.1	54,113	1.0	264
豊後大野市			39	1.9	35.1	34,438	1.1	111
由布市			55	2.7	39.3	33,539	1.6	140
国東市			47	2.3	48.0	26,847	1.8	98
東国東郡	姫島村		0	0.0	0.0	1,930	0.0	5
速見郡	日出町		45	2.2	31.5	28,201	1.6	143
玖珠郡	九重町		9	0.4	40.9	9,011	1.0	22
	玖珠町		15	0.7	35.7	14,870	1.0	42
その他（県外）			77	3.8	43.0	—	—	179
計			2,011	100.0	34.0	1,128,743	1.8	5,922

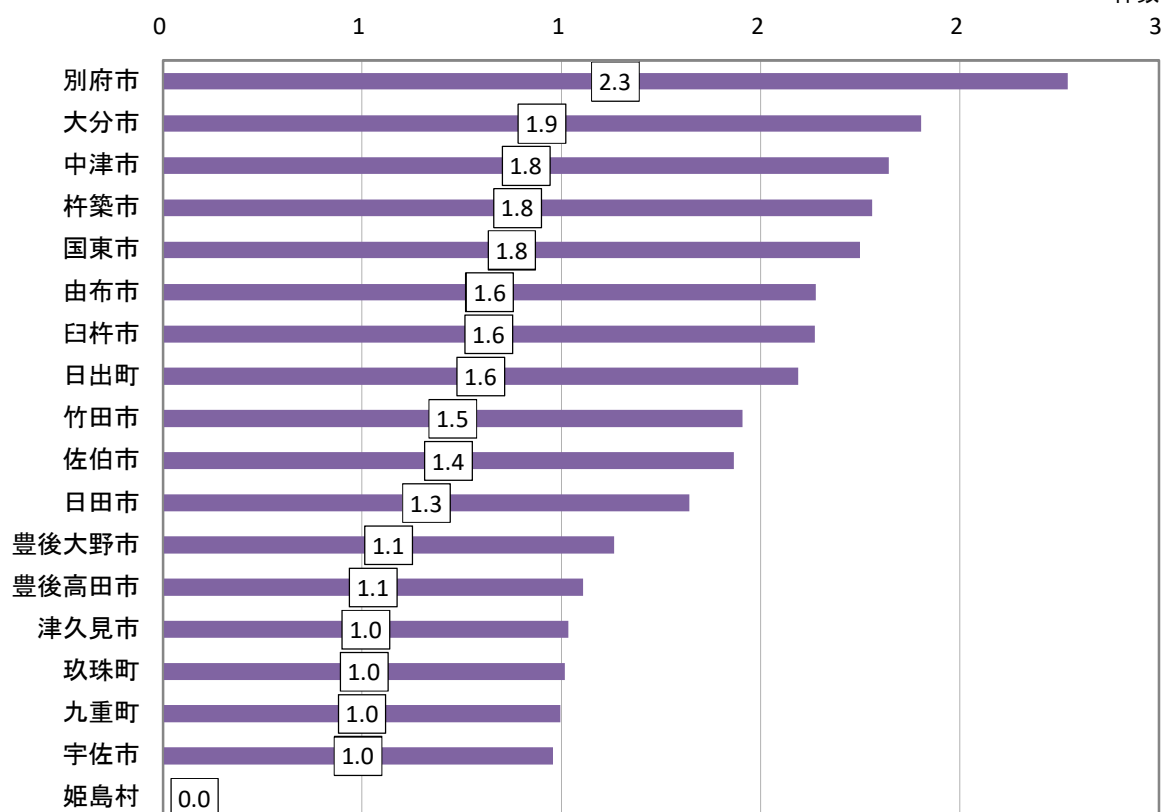
※件数は申請件数のため発行件数とは異なる。

※人口は令和3年1月1日現在住民基本台帳人口(日本人人口)【総務省自治行政局】による。

※構成比の表記された計は端数処理のため「計」とは異なる。

住民登録市町村別の人口1,000人あたり申請件数順位

件数



住民登録地別窓口別申請件数

住所地 (市町村名)	計	市 町 村 窓 口																	県 窓 口 バス ポ ー ト 班	
		大分市	別府市	中津市	日田市	佐伯市	臼杵市	津久見市	竹田市	豊後高田市	杵築市	宇佐市	豊後大野市	由布市	国東市	姫島村	日出町	九重町		玖珠町
大分市	904	896	3				3				1		1							
別府市	253	24	228										1							
中津市	150	2		148																
日田市	84	1			82								1							
佐伯市	99	5				93	1													
臼杵市	61	6					53	2												
津久見市	17	2						1	14											
竹田市	30	2								28										
豊後高田市	23	1									22									
杵築市	50	3	1									46								
宇佐市	53	5											48							
豊後大野市	39	9					2	1						27						
由布市	55	6													49					
国東市	47	4								1					42					
東国東郡 姫島村	0															0				
速見郡 日出町	45	5	3														37			
玖珠郡	九重町	9																9		
	玖珠町	15																	15	
その他(県外)	77	27	35	5	2	1	1	1	3					1					1	
合計	2,011	998	270	153	84	94	61	14	32	25	47	49	28	51	43	0	37	9	16	0

8 都道府県別発行件数

年 都道府県名	令和3年					令和2年
	発行件数	構成比 (%)	対前年比(%)	人口	人口1,000人 あたり 発行件数	発行件数
北海道	10,839	2.1	35.5	5,190,638	2.1	30,570
青森県	1,519	0.3	33.2	1,253,958	1.2	4,580
岩手県	1,515	0.3	33.4	1,213,473	1.2	4,533
宮城県	5,053	1.0	37.6	2,259,562	2.2	13,445
秋田県	1,034	0.2	36.6	967,426	1.1	2,823
山形県	1,417	0.3	30.9	1,062,292	1.3	4,584
福島県	2,864	0.6	34.6	1,847,880	1.5	8,278
茨城県	8,190	1.6	37.6	2,836,621	2.9	21,805
栃木県	4,949	1.0	38.3	1,912,574	2.6	12,924
群馬県	4,627	0.9	35.4	1,896,724	2.4	13,062
埼玉県	29,032	5.6	39.2	7,198,330	4.0	73,974
千葉県	31,254	6.1	42.1	6,155,715	5.1	74,250
東京都	135,957	26.5	56.4	13,297,089	10.2	240,890
神奈川県	60,922	11.9	46.1	8,993,479	6.8	132,184
新潟県	3,167	0.6	29.8	2,195,841	1.4	10,627
富山県	2,142	0.4	32.9	1,028,628	2.1	6,511
石川県	2,420	0.5	28.4	1,117,188	2.2	8,534
福井県	1,375	0.3	26.8	758,859	1.8	5,136
山梨県	1,903	0.4	33.3	804,378	2.4	5,711
長野県	5,154	1.0	35.0	2,036,433	2.5	14,736
岐阜県	4,603	0.9	29.9	1,958,709	2.4	15,386
静岡県	11,502	2.2	39.5	3,589,315	3.2	29,117
愛知県	31,453	6.1	38.5	7,291,910	4.3	81,639
三重県	4,768	0.9	32.5	1,745,912	2.7	14,679
滋賀県	4,860	0.9	34.9	1,385,804	3.5	13,938
京都府	11,704	2.3	37.8	2,469,600	4.7	30,960
大阪府	40,550	7.9	36.5	8,588,705	4.7	110,991
兵庫県	22,811	4.4	38.6	5,410,278	4.2	59,077
奈良県	4,671	0.9	34.0	1,331,087	3.5	13,727
和歌山県	1,692	0.3	28.8	937,565	1.8	5,876
鳥取県	935	0.2	33.6	552,046	1.7	2,785
島根県	854	0.2	30.2	664,062	1.3	2,832
岡山県	3,983	0.8	29.0	1,862,967	2.1	13,724
広島県	8,002	1.6	36.3	2,757,337	2.9	22,019
山口県	2,708	0.5	32.1	1,339,070	2.0	8,433
徳島県	1,246	0.2	31.6	728,509	1.7	3,946
香川県	2,000	0.4	32.9	959,812	2.1	6,080
愛媛県	2,390	0.5	32.4	1,343,022	1.8	7,373
高知県	1,219	0.2	35.6	696,782	1.7	3,428
福岡県	16,249	3.2	34.8	5,044,077	3.2	46,734
佐賀県	1,328	0.3	28.3	811,224	1.6	4,696
長崎県	2,588	0.5	37.0	1,326,228	2.0	6,987
熊本県	3,943	0.8	37.3	1,741,241	2.3	10,580
大分県	1,998	0.4	32.6	1,128,743	1.8	6,128
宮崎県	1,724	0.3	36.3	1,079,699	1.6	4,744
鹿児島県	2,418	0.5	34.8	1,605,781	1.5	6,956
沖縄県	6,411	1.2	49.6	1,466,128	4.4	12,936
外務省	0	0.0	0.0	—	—	0
合計	513,943	100.0	41.6	123,842,701	4.1	1,234,928

(注) 1. 公用旅券は除く。

2. 人口は令和3年1月1日現在住民基本台帳人口(日本人人口)【総務省自治行政局】による。

都道府県別発行件数

■件数順

順位	都道府県名	発行件数	構成比 (%)
1	東京都	135,957	26.5
2	神奈川県	60,922	11.9
3	大阪府	40,550	7.9
4	愛知県	31,453	6.1
5	千葉県	31,254	6.1
6	埼玉県	29,032	5.6
7	兵庫県	22,811	4.4
8	福岡県	16,249	3.2
9	京都府	11,704	2.3
10	静岡県	11,502	2.2
11	北海道	10,839	2.1
12	茨城県	8,190	1.6
13	広島県	8,002	1.6
14	沖縄県	6,411	1.2
15	長野県	5,154	1.0
16	宮城県	5,053	1.0
17	栃木県	4,949	1.0
18	滋賀県	4,860	0.9
19	三重県	4,768	0.9
20	奈良県	4,671	0.9
21	群馬県	4,627	0.9
22	岐阜県	4,603	0.9
23	岡山県	3,983	0.8
24	熊本県	3,943	0.8
25	新潟県	3,167	0.6
26	福島県	2,864	0.6
27	山口県	2,708	0.5
28	長崎県	2,588	0.5
29	石川県	2,420	0.5
30	鹿児島県	2,418	0.5
31	愛媛県	2,390	0.5
32	富山県	2,142	0.4
33	香川県	2,000	0.4
34	大分県	1,998	0.4
35	山梨県	1,903	0.4
36	宮崎県	1,724	0.3
37	和歌山県	1,692	0.3
38	青森県	1,519	0.3
39	岩手県	1,515	0.3
40	山形県	1,417	0.3
41	福井県	1,375	0.3
42	佐賀県	1,328	0.3
43	徳島県	1,246	0.2
44	高知県	1,219	0.2
45	秋田県	1,034	0.2
46	鳥取県	935	0.2
47	島根県	854	0.2
	合計	513,943	100.0

■対人口順

順位	都道府県名	発行件数	人口	人口1,000人あたり発行件数
1	東京都	135,957	13,297,089	10.2
2	神奈川県	60,922	8,993,479	6.8
3	千葉県	31,254	6,155,715	5.1
4	京都府	11,704	2,469,600	4.7
5	大阪府	40,550	8,588,705	4.7
6	沖縄県	6,411	1,466,128	4.4
7	愛知県	31,453	7,291,910	4.3
8	兵庫県	22,811	5,410,278	4.2
9	埼玉県	29,032	7,198,330	4.0
10	奈良県	4,671	1,331,087	3.5
11	滋賀県	4,860	1,385,804	3.5
12	福岡県	16,249	5,044,077	3.2
13	静岡県	11,502	3,589,315	3.2
14	広島県	8,002	2,757,337	2.9
15	茨城県	8,190	2,836,621	2.9
16	三重県	4,768	1,745,912	2.7
17	栃木県	4,949	1,912,574	2.6
18	長野県	5,154	2,036,433	2.5
19	群馬県	4,627	1,896,724	2.4
20	山梨県	1,903	804,378	2.4
21	岐阜県	4,603	1,958,709	2.4
22	熊本県	3,943	1,741,241	2.3
23	宮城県	5,053	2,259,562	2.2
24	石川県	2,420	1,117,188	2.2
25	岡山県	3,983	1,862,967	2.1
26	北海道	10,839	5,190,638	2.1
27	香川県	2,000	959,812	2.1
28	富山県	2,142	1,028,628	2.1
29	山口県	2,708	1,339,070	2.0
30	長崎県	2,588	1,326,228	2.0
31	福井県	1,375	758,859	1.8
32	和歌山県	1,692	937,565	1.8
33	愛媛県	2,390	1,343,022	1.8
34	大分県	1,998	1,128,743	1.8
35	高知県	1,219	696,782	1.7
36	徳島県	1,246	728,509	1.7
37	鳥取県	935	552,046	1.7
38	佐賀県	1,328	811,224	1.6
39	宮崎県	1,724	1,079,699	1.6
40	福島県	2,864	1,847,880	1.5
41	鹿児島県	2,418	1,605,781	1.5
42	新潟県	3,167	2,195,841	1.4
43	山形県	1,417	1,062,292	1.3
44	島根県	854	664,062	1.3
45	岩手県	1,515	1,213,473	1.2
46	青森県	1,519	1,253,958	1.2
47	秋田県	1,034	967,426	1.1
	合計	513,943	123,842,701	4.1

旅 券 年 表

昭和	26年	11月	28日	旅券法制定（昭和26年12月1日施行）
	38.	4.	1	業務渡航の自由化
	39.	4.	1	観光渡航の自由化
	41.	1		渡航回数制限の撤廃
	45.	12.	1	数次旅券（5年間有効）の発給開始
	47.	5.	15	沖縄復帰
	47.	9.	29	中国と国交回復
	48.			東ドイツ・北ベトナム国交回復
	50.	3.	1	旅券法施行規則改正による身元確認事務の厳格化
	50.	4.	1	代理申請取扱の厳格化
				旅券の変造防止対策として保護シート貼付の実施
	52.	12.	19	ハイジャック防止のため、旅券法の一部改正により発給制限事由の範囲 拡大、旅券法違反者罰則強化
	53.	4.	1	外貨持出制限撤廃、日本円持出制限300万円までとなる。
	53.	5.	1	旅券手数料改訂（33%増） 〔 1 回旅券 3,000円 → 4,000円 〕 〔 数次旅券 6,000円 → 8,000円 〕
	53.	8.	10	旅券冊子様式改正（紺色 → 濃赤色、ページ数増）
	55.	2.	1	一般旅券発給申請書様式改正（規則改正）
	55.	11		日本円の持出制限500万円までとなる。
	57.	4.	1	渡航費用証明の一元化（規則改正）
	57.	7.	23	身元確認書類の範囲拡大及び申請者出頭免除の取扱い緩和（法改正）
	58.	5.	1	国家公務員の渡航承認書提出の廃止 臨調行政改革によるページ数を削減した旅券冊子（40頁 → 24頁）の使用 開始及び旅券法施行規則の一部改正
	58.	5.		旅券業務専用コンピュータ稼働に伴う一般旅券発給申請書様式一部改正
	60.	1.	1	国籍法、戸籍法改正による施行規則改正（氏名の非へボン式記載）
	61.	1.	1	渡航費用の支払能力を立証する書類を簡易化（旅券事務要領の一部改正） 一般旅券発給申請書様式一部改正
	61.	6.		旅券冊子署名欄の変更（2段 → 1段）
	62.	4.	1	申請者出頭免除の取扱い緩和（旅行業者による代理申請）
	62.	11.		身元確認書類の範囲拡大
	63.	1.	1	数次旅券の有効期間内切替措置の緩和（6ヵ月 → 1年）
平成	元年	6月	1日	旅券手数料の分納化（国庫と都道府県収入）
	2.	4.	1	旅券法改正（北朝鮮渡航以外の一往復旅券の廃止、渡航費用支払能力 立証書類提出の廃止）
	3.	1		湾岸戦争勃発（申請件数減少傾向）
	3.	4.	1	一般旅券の北朝鮮渡航制限の廃止
	4.	8.	1	旅券法の一部改正施行〔切替申請時に旅券面の本籍・氏名に変更がない 場合、戸籍抄（謄）本の省略可能〕
	4.	11.	1	MRP旅券導入（表紙濃赤 → 紺、旅券サイズ・ページ数・申請書・写真 サイズの変更） 旅券手数料改訂（数次往復用 8,000円 → 10,000円）

平成	7年	11月	1日	旅券法の一部改正施行(10年間有効旅券の発行開始、子供の併記制度の廃止) 旅券手数料 〔10年旅券 15,000円、 5年旅券 10,000円〕 〔子供旅券(12歳未満) 5,000円〕
10.	2.	20		海外旅券規則制定120周年、2月20日を「旅券の日」と定める。
10.	4.	1		旅券法施行規則の一部改正 申請書提出部数の変更(2枚 → 1枚) 申請書等の押印を原則的に廃止
10.	11.	2		居所申請・交付について、取扱い基準及び運用方針が定められる。
11.	11.			新型旅券の発行開始(偽造防止対策:ステルス印刷・パールインク・マイクロ文字導入・桐模様追加・桜の花びら拡大)
12.	4.	1		地方分権一括法の施行により、機関委任事務から法定受託事務へ移行。
12.	4.	1		旅券面の氏名表記に長音表記(OH)を追加
13.	4.	1		新査証欄増補紙の導入(24頁 → 40頁)
13.	9.	11		米国同時多発テロ(申請件数減少)
14.	8.	5		渡航先追加・記載事項訂正・査証欄増補の申請において住民基本台帳ネットワークシステムの利用が可能となる。
15.	3.	20		イラク戦争開始(申請件数減少傾向)
15.	3			重症急性呼吸器症候群(SARS)の世界的大流行(申請件数激減)
15.	4.	1		一般旅券発給申請における住所確認で、住民基本台帳ネットワークシステムの利用が可能となる。
15.	8.	25		身元確認書類として、住民基本台帳カード(写真付き)が追加される。
16.	6.	2		旅券法一部改正(地方自治法の適用除外廃止一市町村再委託が可能となる)
17.	6.	10		旅券法一部改正(罰則規定強化・再発給制度廃止・IC旅券導入)
17.	12.	10		改正旅券法施行(罰則規定強化による申請書様式改訂)
18.	3.	20		改正旅券法施行(再発給制度廃止・IC旅券導入による申請書様式改訂・地方自治法の適用除外廃止一市町村再委託が可能となる) 旅券手数料改訂 〔10年旅券 16,000円、 5年旅券 11,000円〕 〔子供旅券(12歳未満) 6,000円〕
19.	6.	1		旅券法施行規則の一部改正(戸籍に記載のない者からの発給申請についての取り扱いが定められる。)
19.	10.	1		旅券法施行規則の一部改正(日本郵政公社の民営・分社化に伴う改正、各種申請書様式の改訂)
20.	2.	1		旅券法施行規則の一部改正による各種申請書様式の改正 処理基準の改訂(表記の例外の緩和及び居所申請の許容について)
21.	3.	1		旅券法施行規則の一部改正(はがきの廃止、本人確認書類の追加)
21.	6.	1		旅券法施行規則の一部改正による各種申請書様式改訂
23.	6.	8		東日本大震災の被災者に係る一般旅券の発給の特例に関する法律等の公布・施行
23.	8.	17		旅券法施行規則の一部改正(申請写真の規格一部変更)
23.	9.	1		旅券法施行規則の一部改正による各種申請書等様式改訂
24.	4.	1		処理基準の改訂(未成年者の申請に係る法定代理人署名)
24.	5.	21		旅券法施行規則の一部改正(身元確認書類として「運転経歴証明書」を追加)
24.	7.	5		外国籍の親権者の在留カードについて、旅券法施行規則第2条第1項第2号ロの身元確認書類とみなされる。
25.	3.	18		新旅券発給管理システム第1次稼働

平成	25年	6月	21日	旅券法の一部改正成立(記載事項訂正制度の廃止と記載事項変更旅券制度の導入)
	25.	9.	2	新旅券発給管理システム第2次展開開始
	25.	9.	30	旅券法施行規則の一部改正施行(在留届用紙の改訂)
	26.	1.	6	旅券法施行規則の一部改正施行(旅券作成システムの更新に伴う様式等の改訂)
	26.	3.	20	旅券法の一部を改正する法律施行(訂正制度の廃止と記載事項変更旅券制度の導入)
				旅券法施行規則の一部改正施行(記載事項訂正制度の廃止と記載事項変更旅券制度導入に伴う様式の廃止、新設、修正等)
				〔記載事項変更旅券の申請手数料 6,000円〕
	27.	2.	9	旅券法施行規則の一部改正施行(紙質、印刷等外務大臣の承認が必要なものをOCRによる読み取りを行う申請書のみ)に改正)
	28.	1.	4	在外公館での「パスポート・ダウンロード申請書」の先行運用開始
	29.	9.	1	国内での「パスポート・ダウンロード申請書」の試験運用実施(~11/10)
	30.	6.	20	旅券法の一部改正成立(成年年齢引き下げによる民法の一部改正に伴う改正)
	30.	10.	1	国内での「パスポート・ダウンロード申請書」の運用開始
	31.	2.	4	2020年旅券の申請受付開始
令和	2.	12.	28	旅券法施行規則の一部改正施行(一部署名欄廃止、別名併記制度変更に伴う様式等の改訂)

〈本県関係〉

昭和	50年	1月	20日	旅券事務機械化
	58.	10.	12	日田市での定期出張受理交付開始(毎月第2・第4水曜日)
	59.	9.	18	旅券交付手数料納付のための収入印紙売りさばき所開設
平成	元年	6月	1日	旅券交付手数料納付のための大分県収入証紙売りさばき所開設
	2.	7.	1	県下11ヵ所の地方振興局に常設の旅券窓口を新設
	6.	4.	1	組織改正により、本庁の旅券事務担当課が福祉生活部県民生活課から企画総室国際交流課となる。
				大分県旅券センター等設置運営要綱を定める。
				〔企画総室国際交流課に旅券センター〕
				〔各地方振興局に地区旅券センター〕
	8.	2.	13	本庁の「旅券センター」が県庁本庁舎(1階)に移転
	8.	4.	1	県内の全市町村に申請用紙等を配置
	9.	4.	1	名称変更により「企画総室国際交流課」から「企画部国際交流課」となる。
	10.	9.	1	大分県旅券センター等設置運営要綱の一部改正
				本庁の「旅券センター」を「パスポートセンター」に、地方振興局の「地区旅券センター」を「地区パスポートセンター」に改称
	10.	9.	2	本庁のパスポートセンターが民間施設(オアシスひろば21)に移転
				交付時間1時間延長
				(申請受付時間 8時30分~17時、 交付受付時間 8時30分~18時)
	11.	4.	1	申請から交付までの所要日数1日短縮
				(本庁 7日 → 6日、 地方振興局 10日 → 9日)
	11.	8.	1	所属部名の変更により「企画部国際交流課」から「企画文化部国際交流課」となる。
	14.	7.	1	本庁のパスポートセンターにボイスコールシステムを設置
	16.	4.	1	組織改正により、旅券事務担当課が「企画文化部国際交流課」から「企画振興部総合交通対策局」となる。
	17.	4.	1	組織改正により、旅券事務担当課が「企画振興部総合交通対策局」から「企画振興部パスポート室」となる。
	18.	4.	1	組織改正により、12地方振興局が6振興局と6事務所となり、別杵速見地方振興局は東部振興局別府事務所として日出町から別府市に移転
	19.	6.	1	パスポートセンター窓口に「ご意見箱」を設置、サービスの向上を図る。

平成 20 年	4 月	1 日	旅券事務の権限移譲に伴い、別府市、日田市、姫島村で窓口を開設 西部振興局の窓口を廃止
20 .	10 .	1	旅券事務の権限移譲に伴い、臼杵市で窓口を開設
20 .	12 .	31	中部振興局臼杵事務所の窓口を廃止
21 .	1 .	5	旅券事務の権限移譲に伴い、津久見市、杵築市で窓口を開設
21 .	4 .	1	旅券事務の権限移譲に伴い、中津市、佐伯市、豊後高田市、日出町、 九重町で窓口を開設 北部振興局豊後高田事務所、同中津事務所、東部振興局別府事務所、 南部振興局の窓口を廃止
21 .	11 .	1	旅券事務の権限移譲に伴い、竹田市、豊後大野市、国東市で窓口を開設 東部振興局、豊肥振興局、同豊後大野事務所の窓口を廃止
22 .	1 .	4	旅券事務の権限移譲に伴い、由布市、玖珠町で窓口を開設 西部振興局玖珠事務所の窓口を廃止
25 .	10 .	1	旅券事務の権限移譲に伴い、宇佐市で窓口を開設 北部振興局窓口を廃止 [県内旅券窓口] 県:1箇所(大分県パスポートセンター(大分市)) 市町村:17箇所(県内18市町村のうち大分市を除く市町村)
25 .	11 .	25	新旅券発給管理システムに完全移行
27 .	1 .	5	市町村窓口での申請から交付までの所要日数1日短縮 (9日 → 8日)
28 .	7 .	4	旅券事務の権限移譲に伴い、大分市で窓口を開設 オアシスひろば21内の「大分県パスポートセンター」を閉鎖 住民登録地及び居所地を問わず県内全市町村旅券窓口で申請可能となる。 組織改正により、旅券事務担当課が「パスポート室」から「国際政策課パス ポート班」になり、大分市役所本庁舎地下1階大分市パスポートセンター内に 移転
29 .	10 .	2	県内での「パスポート・ダウンロード申請書」の試験運用実施(～10/31)

旅券発行の概要

2021年（1月から12月）

（令和4年3月発行）

発行 大分県企画振興部国際政策課

097（536）1786