

旅券発行の概要

平成28年1月～12月

大分県企画振興部国際政策課

はじめに

旅券（パスポート）は、日本国政府が外国政府に対して、その所持者が日本国民であることを証明し、諸外国を安全に旅行、滞在ができるよう保護と扶助を要請する大変重要な公文書です。

平成28年の旅券発行件数は、全国で3,738,380件（公用旅券を除く）、大分県では20,566件でした。

この小冊子は、旅券の意義・種類など、旅券についての概要を記すとともに、大分県における平成28年を中心とした旅券の取扱い状況をまとめ、表やグラフで示したものです。

本冊子により、旅券に対する重要性を認識され、理解を一層深めていただければ幸いです。

平成29年2月

大分県企画振興部国際政策課パスポート班

大分市荷揚町2番31号

大分市役所本庁舎地下1階

097（536）1786

目 次

旅 券 の 概 要	1
-----------------	---

旅 券 発 行 の 概 要	2
---------------------	---

平成28年旅券発行統計

1 年次別発行件数	3
2 海外渡航者数	5
3 月別発行件数	7
4 性別発行件数	9
5 年代別・性別発行件数	10
6 窓口別月別申請件数	12
7 住民登録市町村別の申請件数	13
8 都道府県別発行件数	15

旅 券 年 表	17
---------------	----

旅 券 の 概 要

1 旅券の意義

旅券は、日本国政府が外国政府に対して、その所持人が日本国民であることを証明し、あわせてその人が安全に旅行および滞在ができるよう保護と扶助を与えることを要請する公文書です。

諸外国の政府は、旅券により、その所持人の国籍をはじめ身元を確認し、自国内への入国・滞在等を認め、また、必要な場合には保護や扶助を与えることとなっていますので、旅券は海外に旅行し、滞在する方にとって欠くことのできない非常に重要な公文書です。

2 旅券の種類

旅券には、一般旅券と公用旅券の2種類があります。「公用旅券」は国の用務のため外国に渡航する方、およびその同伴者に対して発行され、「一般旅券」はそれ以外の方に対して発行されます。

公用旅券は国(外務省)が直接取り扱っており、都道府県においては一般旅券を取り扱っています。

この小冊子では、大分県における一般旅券の取扱状況を中心に記述しています。

3 旅券の効力

一般旅券は、現在、すべての国(地域)に、その有効期間中であれば何回でも往復渡航できるようになっており、旅券発行の日から5年または10年間有効です。

※旅券の有効期間に一定の残存期間がないと入国を認めない国もあるのでご注意ください。

4 旅券の管理

旅券の重要性は前述のとおりですが、旅券に対する認識不足により保管・管理が十分でなく国内(特に自宅)で紛失する方が非常に多くなっています。

また、海外渡航の一般化により、国外において旅券を紛失したり、盗難に遭うケースが後を絶ちません。

一人ひとりが十分注意して旅券の管理をすることが望まれます。

旅券発行の概要

平成28年(1月～12月)の旅券発行件数は、全国では前年に比べ15.0%増加し3,738,380件となっています。

大分県における旅券発行件数は20,566件で、前年に比べ15.7%増となり、発行件数で全国第34位、人口千人あたりの件数では17.5件で全国第37位(全国平均29.7件)となっています。

大分県の旅券発行件数を年代別にみると、19歳以下が最も多く4,547件で全体の22.1%を占めており、次いで20歳代(21.4%)、30歳代(13.9%)、40歳代(12.8%)、60歳代(12.2%)、50歳代(12.0%)、の順となっています。

男女別にみると、男性が47.9%、女性が52.1%で、女性が男性を上回っています。年代別では、20代以下と50代、70歳以上で女性が多くなっています。

旅券種別では、「5年旅券」が10,242件(うち12歳未満の子供は1,170件)で「10年旅券」が10,324件でほぼ同じになっています。

月別の発行件数では、例年、高校生の海外修学旅行のための申請が夏休み中に集中しており、7月・8月の申請件数が全体の24.2%を占めています。

これまでの大分県における旅券の発行件数の推移をみると、海外渡航者数の増加とともに平成7年に初めて4万件を超え、10年旅券の発行開始や、高校生の海外修学旅行が大幅に増加したことなどにより、平成12年には過去最高の46,677件を記録しました。

しかし、平成13年の米国同時多発テロにより減少傾向となり、平成15年は、3月のイラク戦争開始と同年の世界的なSARSの流行により激減しました。平成16年以降は、やや増加に転じ、その後は概ね2万件台後半の水準で推移していましたが、平成25年には、円安や中国、韓国との歴史問題等を背景に海外渡航者数が減少し、旅券発行数も平成15年以来の大きな減少となり、この傾向は、平成27年まで続きました。

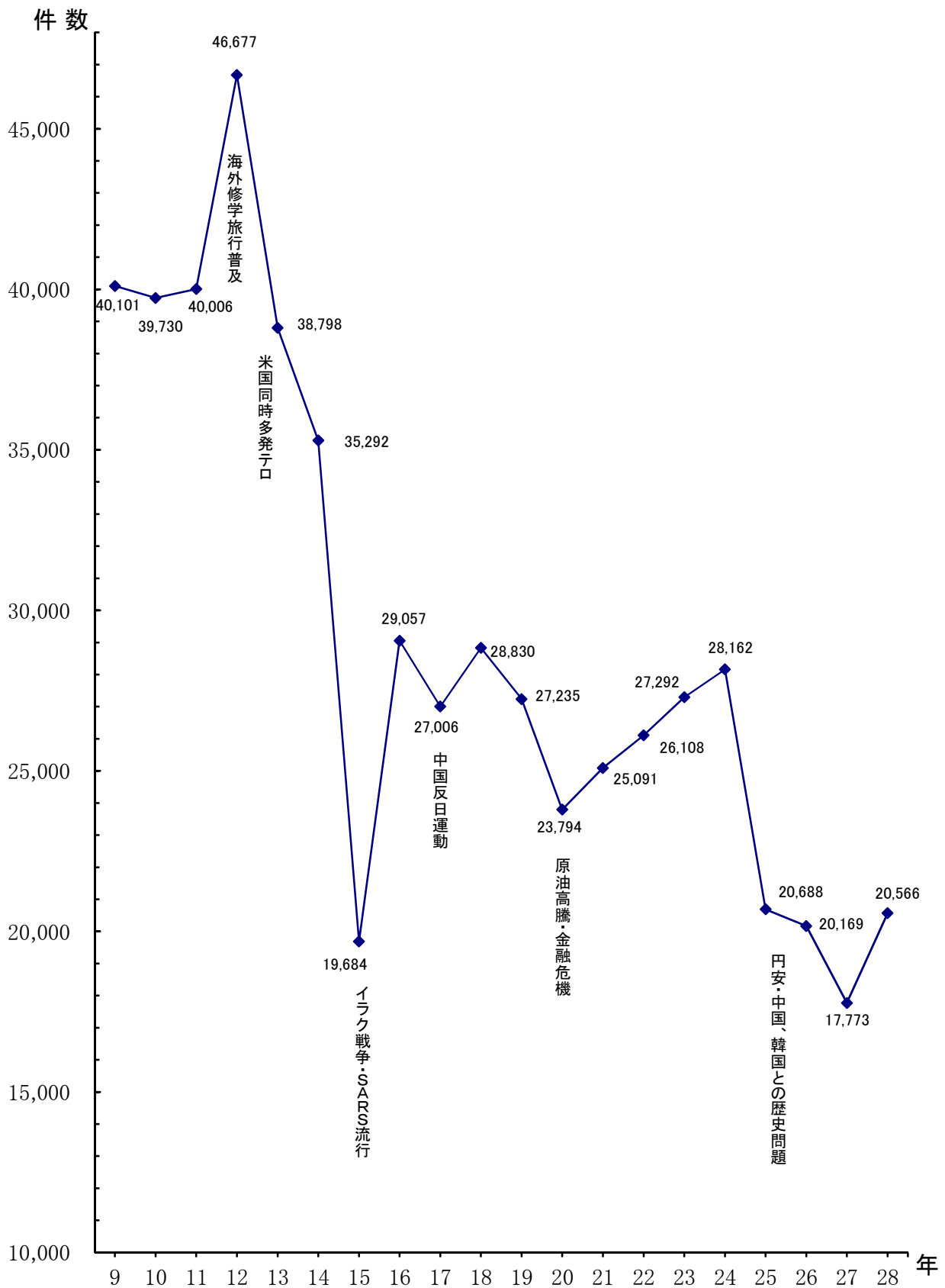
平成28年は、平成7年11月1日に開始された10年旅券の2回目の切替発給の年に当たることや円高傾向に転じたことが、旅券発行件数の増加に影響を及ぼしたものと推測されます。

平成 28 年 旅 券 発 行 統 計

1 年次別発行件数(一般旅券)

年 別	大 分 県		全 国	
	件 数	増 減 (%)	件 数	増 減 (%)
平成 9 年	40,101	△ 9.3	5,811,526	△ 6.8
10 年	39,730	△ 0.9	5,372,272	△ 7.6
11 年	40,006	0.7	5,611,979	4.5
12 年	46,677	16.7	5,857,835	4.4
13 年	38,798	△ 16.9	4,348,881	△ 25.8
14 年	35,292	△ 9.0	3,749,166	△ 13.8
15 年	19,684	△ 44.2	2,721,029	△ 27.4
16 年	29,057	47.6	3,485,325	28.1
17 年	27,006	△ 7.1	3,612,473	3.6
18 年	28,830	6.8	4,301,793	19.1
19 年	27,235	△ 5.5	4,209,097	△ 2.2
20 年	23,794	△ 12.6	3,801,384	△ 9.7
21 年	25,091	5.5	4,015,470	5.6
22 年	26,108	4.1	4,185,080	4.2
23 年	27,292	4.5	3,961,382	△ 5.3
24 年	28,162	3.2	3,924,008	△ 0.9
25 年	20,688	△ 26.5	3,296,805	△ 16.0
26 年	20,169	△ 2.5	3,210,844	△ 2.6
27 年	17,773	△ 11.9	3,249,593	1.2
28 年	20,566	15.7	3,738,380	15.0

年次別発行件数の推移(大分県)

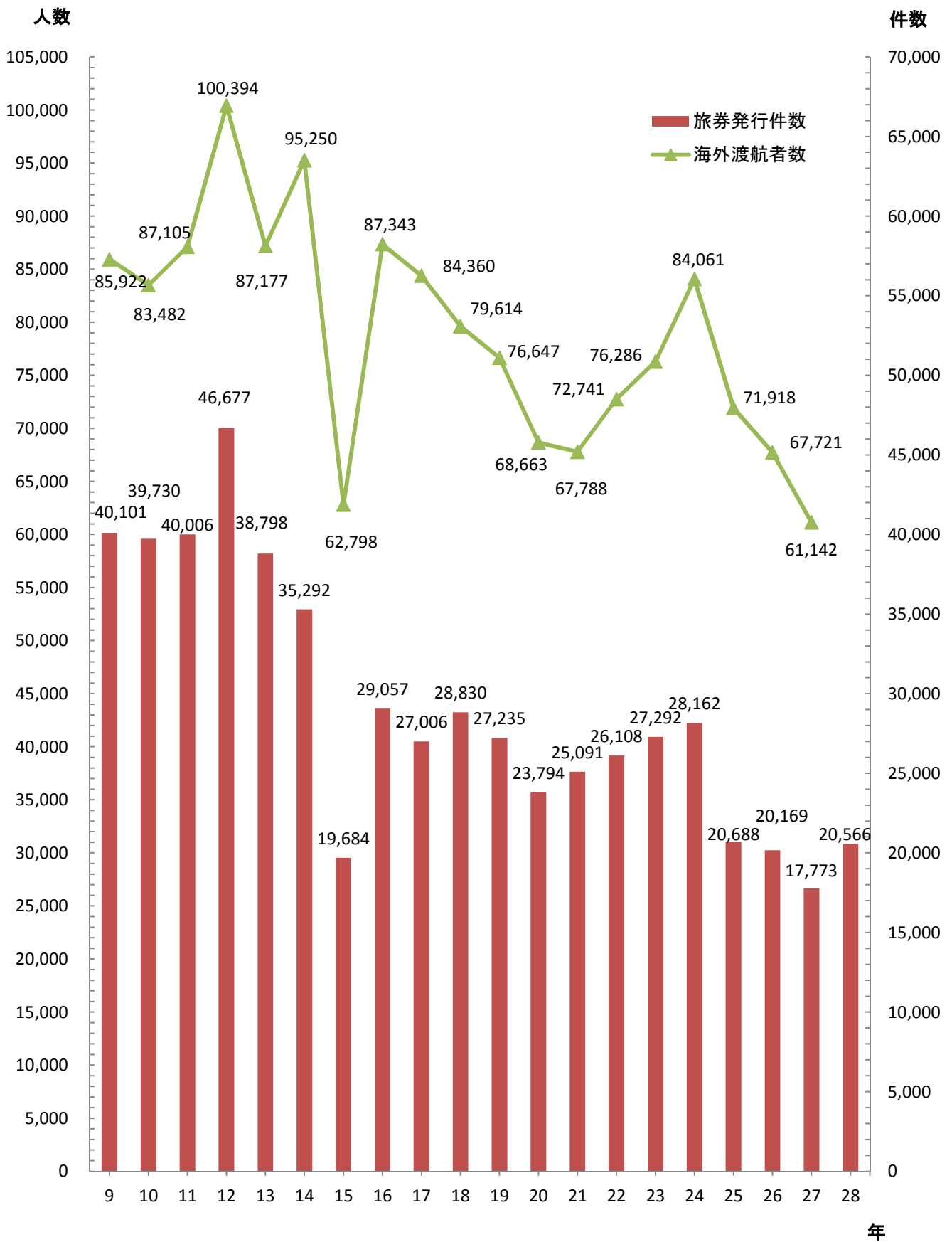


2 海外渡航者数

年 別	旅券発行件数(A)				海外渡航者数(B)				$\frac{(B)}{(A)}$	
	全 国		大 分 県		全 国		大 分 県		全 国	大 分 県
	件 数	増加率	件 数	増加率	人 数	増加率	人 数	増加率		
9	5,811,526	△ 6.8	40,101	△ 9.3	16,802,750	0.6	85,922	△ 4.2	2.89	2.14
10	5,372,272	△ 7.6	39,730	△ 0.9	15,806,218	△ 5.9	83,482	△ 2.8	2.94	2.10
11	5,611,979	4.5	40,006	0.7	16,357,572	3.5	87,105	4.3	2.91	2.18
12	5,857,835	4.4	46,677	16.7	17,818,590	8.9	100,394	15.3	3.04	2.15
13	4,348,881	△ 25.8	38,798	△ 16.9	16,215,657	△ 9.0	87,177	△ 13.2	3.73	2.25
14	3,749,166	△ 13.8	35,292	△ 9.0	16,522,804	1.9	95,250	9.3	4.41	2.70
15	2,721,029	△ 27.4	19,684	△ 44.2	13,296,330	△ 19.5	62,798	△ 34.1	4.89	3.19
16	3,485,325	28.1	29,057	47.6	16,831,112	26.6	87,343	39.1	4.83	3.01
17	3,612,473	3.6	27,006	△ 7.1	17,403,565	3.4	84,360	△ 3.4	4.82	3.12
18	4,301,793	19.1	28,830	6.8	17,534,565	0.8	79,614	△ 5.6	4.08	2.76
19	4,209,097	△ 2.2	27,235	△ 5.5	17,294,935	△ 1.4	76,647	△ 3.7	4.11	2.81
20	3,801,384	△ 9.7	23,794	△ 12.6	15,987,250	△ 7.6	68,663	△ 10.4	4.21	2.89
21	4,015,470	5.6	25,091	5.5	15,445,684	△ 3.4	67,788	△ 1.3	3.85	2.70
22	4,185,080	4.2	26,108	4.1	16,637,224	7.7	72,741	7.3	3.98	2.79
23	3,961,382	△ 5.3	27,292	4.5	16,994,200	2.1	76,286	4.9	4.29	2.80
24	3,924,008	△ 0.9	28,162	3.2	18,490,657	8.8	84,061	10.2	4.71	2.98
25	3,296,805	△ 16.0	20,688	△ 26.5	17,472,748	△ 5.5	71,918	△ 14.4	5.30	3.48
26	3,210,844	△ 2.6	20,169	△ 2.5	16,903,388	△ 3.3	67,721	△ 5.8	5.26	3.36
27	3,249,593	1.2	17,773	△ 11.9	16,213,789	△ 4.1	61,142	△ 9.7	4.99	3.44
28	3,738,380	15.0	20,566	15.7	—	—	—	—	—	—

(注) 1. (B)は出入国管理統計年報(法務省発行)による。

年次別海外渡航者と旅券発行件数の推移



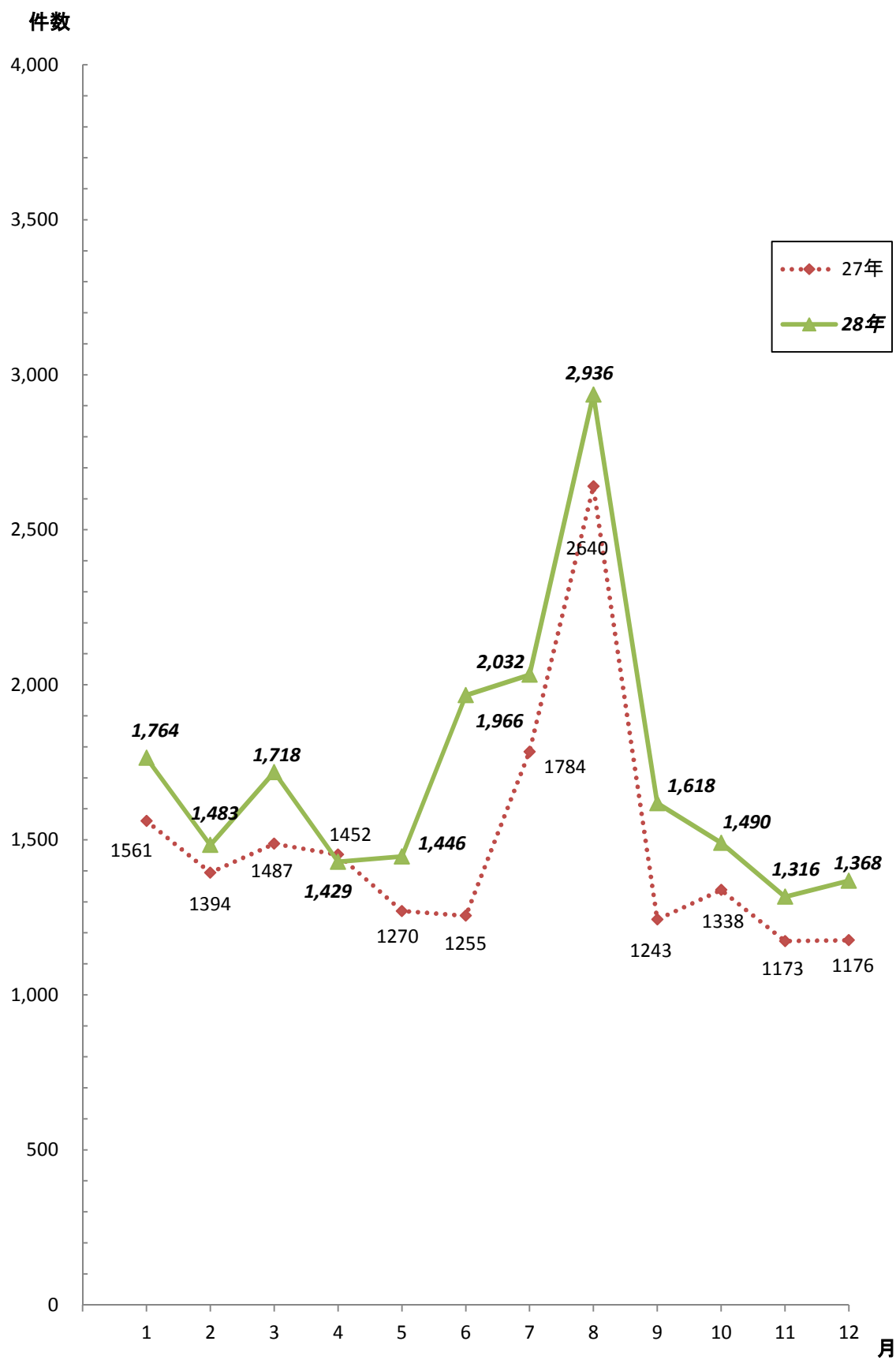
3 月別発行件数（大分県）

年 月	20年	21年	22年	23年	24年	25年	26年	27年	28年		
1月	10年	1,133	1,337	1,192	1,066	1,324	956	992	839	10年	979
	5年	653	795	767	805	963	809	733	634	5年	725
	子供	66	109	75	80	106	101	105	88	子供	60
	計	1,852	2,241	2,034	1,951	2,393	1,866	1,830	1,561	計	1,764
2月	10年	1,061	1,217	1,231	1,158	1,248	832	852	753	10年	782
	5年	602	831	767	866	990	669	601	558	5年	629
	子供	85	74	107	107	149	171	112	83	子供	72
	計	1,748	2,122	2,105	2,131	2,387	1,672	1,565	1,394	計	1,483
3月	10年	1,066	1,234	1,314	1,084	1,286	906	881	799	10年	926
	5年	714	963	911	856	957	665	609	607	5年	694
	子供	88	104	104	124	145	88	101	81	子供	98
	計	1,868	2,301	2,329	2,064	2,388	1,659	1,591	1,487	計	1,718
4月	10年	1,127	1,464	1,353	898	1,222	826	884	808	10年	788
	5年	656	902	816	687	955	663	711	553	5年	544
	子供	80	103	97	112	118	84	105	91	子供	97
	計	1,863	2,469	2,266	1,697	2,295	1,573	1,700	1,452	計	1,429
5月	10年	996	797	1,164	1,034	1,229	809	777	670	10年	783
	5年	609	426	810	727	994	668	535	520	5年	577
	子供	96	62	86	106	136	109	118	80	子供	86
	計	1,701	1,285	2,060	1,867	2,359	1,586	1,430	1,270	計	1,446
6月	10年	1,035	1,010	1,062	1,191	1,131	675	766	657	10年	899
	5年	775	661	882	894	1,003	610	691	498	5年	928
	子供	173	122	128	177	201	124	137	100	子供	139
	計	1,983	1,793	2,072	2,262	2,335	1,409	1,594	1,255	計	1,966
7月	10年	1,073	1,264	1,310	1,137	1,346	900	1,019	710	10年	910
	5年	1,215	1,049	1,100	1,189	1,215	1,069	1,003	951	5年	978
	子供	147	190	170	198	179	122	156	123	子供	144
	計	2,435	2,503	2,580	2,524	2,740	2,091	2,178	1,784	計	2,032
8月	10年	1,028	1,407	1,405	1,552	1,652	1,097	929	864	10年	1,135
	5年	2,303	2,117	1,868	2,876	3,453	1,964	2,070	1,691	5年	1,673
	子供	65	89	94	115	121	104	64	85	子供	128
	計	3,396	3,613	3,367	4,543	5,226	3,165	3,063	2,640	計	2,936
9月	10年	1,178	1,091	1,340	1,373	956	845	853	682	10年	819
	5年	854	815	1,063	1,161	855	796	566	511	5年	720
	子供	54	62	90	76	90	56	73	50	子供	79
	計	2,086	1,968	2,493	2,610	1,901	1,697	1,492	1,243	計	1,618
10月	10年	981	1,139	1,060	1,098	921	829	778	778	10年	838
	5年	708	812	816	1,020	630	640	634	496	5年	558
	子供	58	59	68	80	89	107	70	64	子供	94
	計	1,747	2,010	1,944	2,198	1,640	1,576	1,482	1,338	計	1,490
11月	10年	863	824	816	942	696	667	570	657	10年	741
	5年	513	539	596	763	537	448	392	450	5年	488
	子供	90	80	78	77	99	81	72	66	子供	87
	計	1,466	1,443	1,490	1,782	1,332	1,196	1,034	1,173	計	1,316
12月	10年	991	788	751	934	647	668	647	661	10年	724
	5年	570	487	543	632	448	448	494	441	5年	558
	子供	88	68	74	97	71	82	69	74	子供	86
	計	1,649	1,343	1,368	1,663	1,166	1,198	1,210	1,176	計	1,368
計	10年	12,532	13,572	13,998	13,467	13,658	10,010	9,948	8,878	10年	10,324
	5年	10,172	10,397	10,939	12,476	13,000	9,449	9,039	7,910	5年	9,072
	子供	1,090	1,122	1,171	1,349	1,504	1,229	1,182	985	子供	1,170
	計	23,794	25,091	26,108	27,292	28,162	20,688	20,169	17,773	計	20,566

指数	100.0	105.5	109.7	114.7	118.4	86.9	84.8	74.7	86.4
----	-------	-------	-------	-------	-------	------	------	------	------

対前年比 (%)	-	105.5	104.1	104.5	103.2	73.5	97.5	88.1	115.7
----------	---	-------	-------	-------	-------	------	------	------	-------

月別発行状況

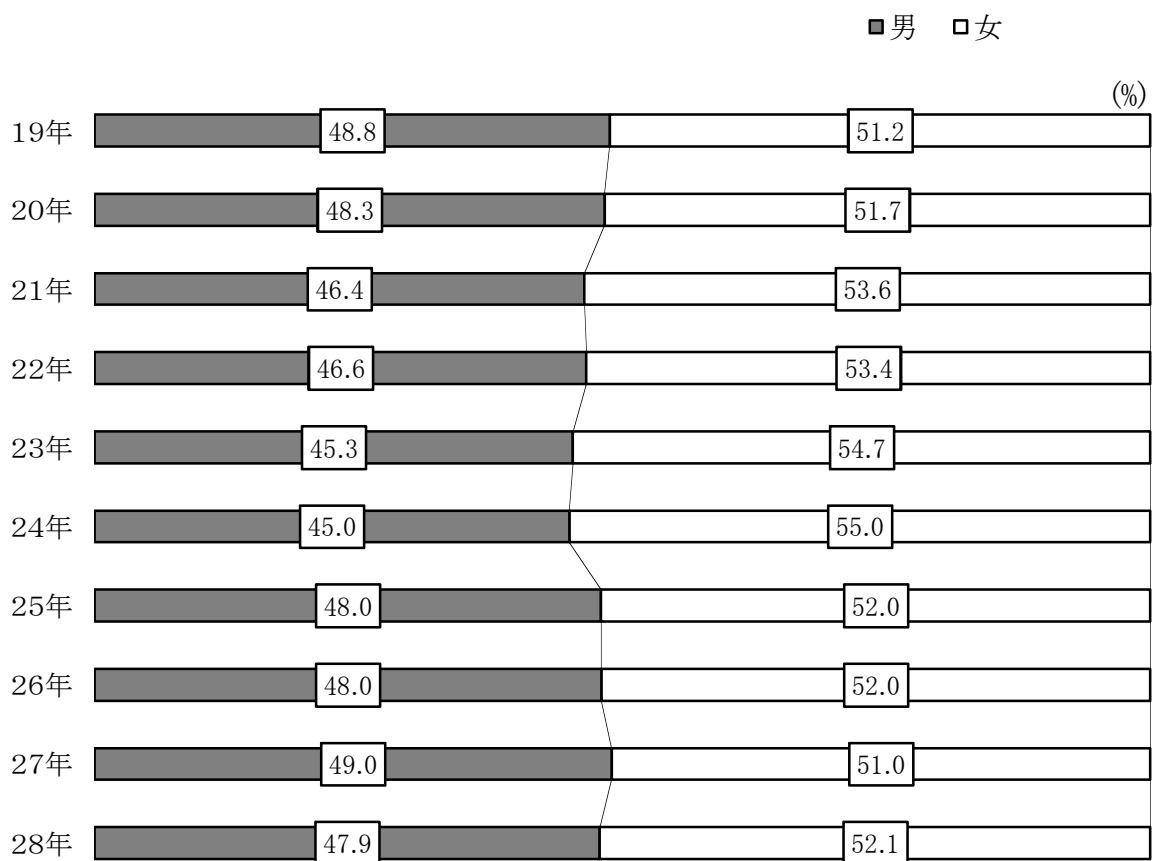


4 性別発行件数（大分県）

(件)

年 性別	19年	20年	21年	22年	23年	24年	25年	26年	27年	28年
男	13,299	11,494	11,648	12,154	12,373	12,667	9,928	9,674	8,706	9,843
女	13,936	12,300	13,443	13,954	14,919	15,495	10,760	10,495	9,067	10,723
計	27,235	23,794	25,091	26,108	27,292	28,162	20,688	20,169	17,773	20,566

性別発行割合の推移

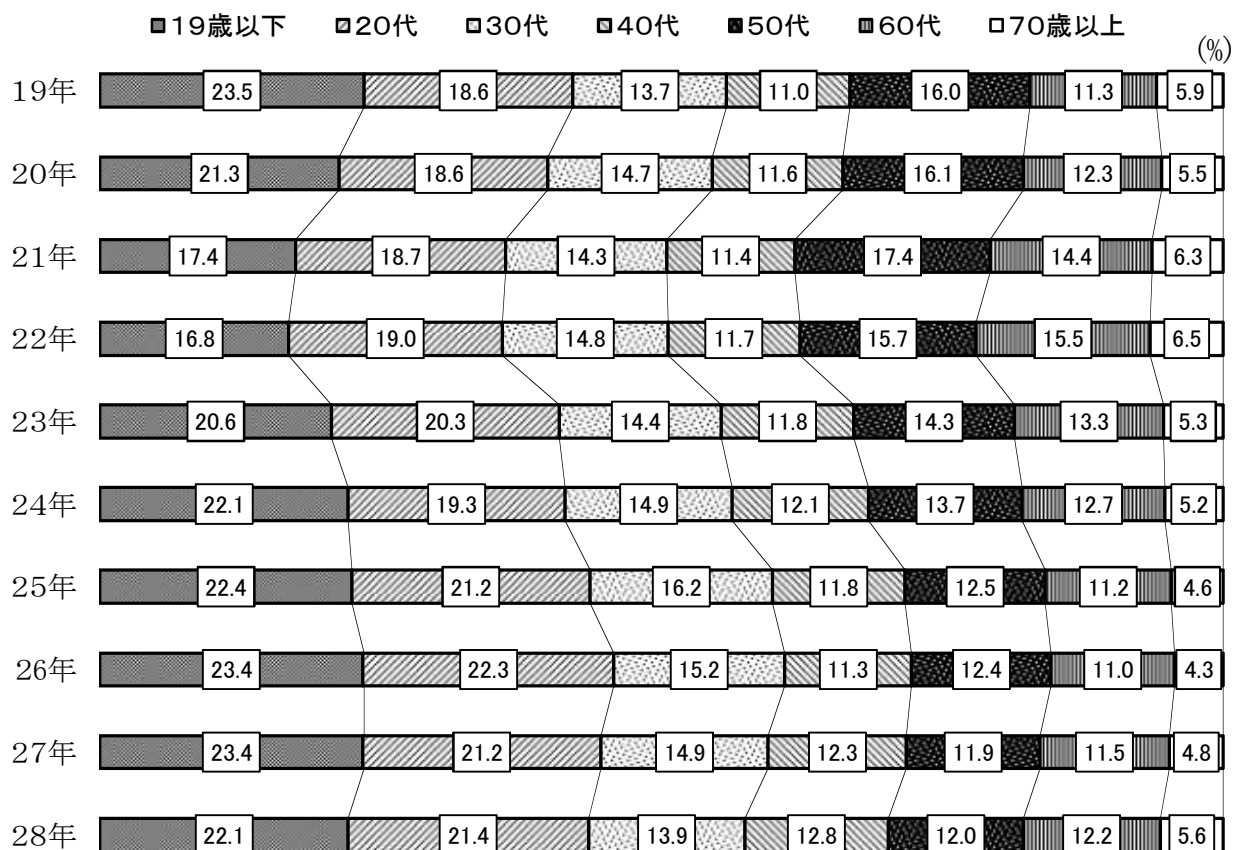


5 年代別発行件数（大分県）

(件)

年 年代別	19年	20年	21年	22年	23年	24年	25年	26年	27年	28年
0～19	6,394	5,070	4,376	4,382	5,629	6,220	4,630	4,729	4,159	4,547
20～29	5,069	4,420	4,701	4,963	5,535	5,429	4,393	4,493	3,764	4,393
30～39	3,732	3,499	3,596	3,872	3,935	4,209	3,358	3,062	2,647	2,856
40～49	3,003	2,759	2,849	3,058	3,220	3,407	2,441	2,280	2,188	2,641
50～59	4,360	3,823	4,360	4,104	3,910	3,859	2,589	2,505	2,115	2,469
60～69	3,070	2,918	3,624	4,036	3,623	3,567	2,316	2,223	2,042	2,504
70～79	1,391	1,138	1,375	1,478	1,223	1,266	810	715	699	947
80歳以上	216	167	210	215	217	205	151	162	159	209
計	27,235	23,794	25,091	26,108	27,292	28,162	20,688	20,169	17,773	20,566

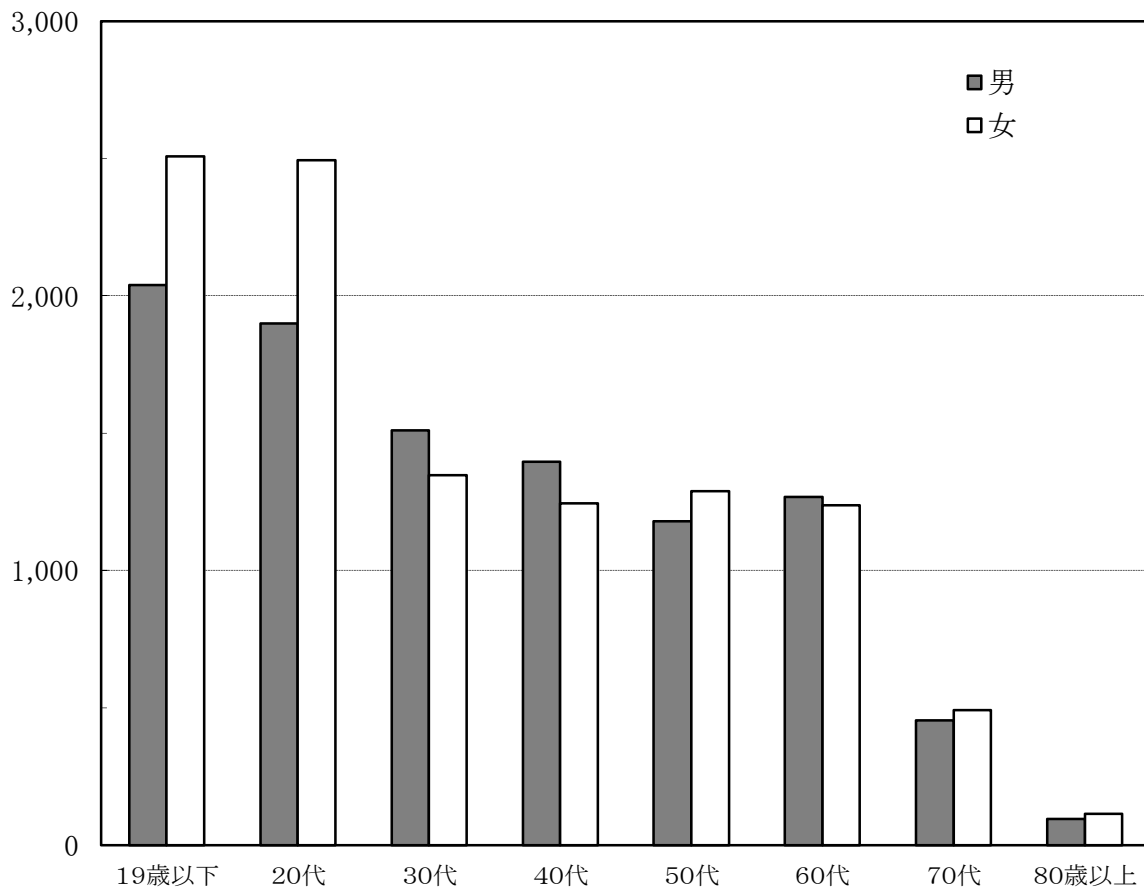
年代別発行割合の推移



年代別・性別発行件数（28年）

年代別	性別		男		女		計	
	件数	%	件数	%	件数	%	件数	%
0～19	2,039	9.9	2,508	12.2	4,547	22.1		
20～29	1,900	9.2	2,493	12.1	4,393	21.4		
30～39	1,510	7.3	1,346	6.5	2,856	13.9		
40～49	1,396	6.8	1,245	6.1	2,641	12.8		
50～59	1,180	5.7	1,289	6.3	2,469	12.0		
60～69	1,267	6.2	1,237	6.0	2,504	12.2		
70～79	455	2.2	492	2.4	947	4.6		
80歳以上	96	0.5	113	0.5	209	1.0		
計	9,843	47.9	10,723	52.1	20,566	100.0		

件数



6 窓口別月別申請件数（28年）

	市町村窓口																		市町村窓口計	県窓口		総計
	別府市	日田市	姫島村	臼杵市	津久見市	杵築市	佐伯市	豊後高田市	日出町	九重町	中津市	竹田市	豊後大野市	国東市	由布市	玖珠町	宇佐市	大分市		バスポートセンター	バスポート班	
1月	167	93	0	21	15	20	54	22	31	11	112	24	20	21	24	25	51	-	711	986	-	1,697
2月	159	79	2	46	16	27	66	26	13	13	118	21	19	28	16	15	72	-	736	762	-	1,498
3月	189	89	1	28	4	20	75	20	30	10	142	24	32	14	28	14	54	-	774	946	-	1,720
4月	147	76	0	25	12	29	41	13	32	6	98	15	23	13	28	18	55	-	631	800	-	1,431
5月	179	57	0	22	12	27	49	28	27	8	106	11	32	23	22	16	64	-	683	791	-	1,474
6月	160	60	1	33	17	24	69	30	29	17	128	27	39	19	37	20	67	-	777	1,199	-	1,976
7月	209	81	1	30	28	49	70	30	49	19	139	12	40	88	47	18	60	1,151	2,121	57	7	2,185
8月	219	93	3	59	19	83	138	28	57	7	144	18	51	42	58	18	75	1,693	2,805	-	8	2,813
9月	155	70	0	57	26	27	67	15	36	8	84	35	40	29	27	28	62	810	1,576	-	3	1,579
10月	147	109	0	26	5	18	53	28	26	6	104	26	24	22	38	20	67	764	1,483	-	0	1,483
11月	177	69	0	25	14	26	42	31	22	22	79	17	32	16	36	14	60	665	1,347	-	3	1,350
12月	145	78	0	33	3	22	35	17	22	5	117	15	19	31	38	24	84	731	1,419	-	2	1,421
合計	2,053	954	8	405	171	372	759	288	374	132	1,371	245	371	346	399	230	771	5,814	15,063	5,541	23	20,627
月平均	171.1	79.5	0.7	33.8	14.3	31.0	63.3	24.0	31.2	11.0	114.3	20.4	30.9	28.8	33.3	19.2	64.3	969.0	1,255.3	923.5	3.8	1,718.9
27年件数	1,634	868	10	356	167	223	607	208	274	108	1,022	213	324	210	328	138	693	-	7,383	10,517	-	17,900
前年対比(%)	125.6	109.9	80.0	113.8	102.4	166.8	125.0	138.5	136.5	122.2	134.1	115.0	114.5	164.8	121.6	166.7	111.3	-	204.0	52.7	-	115.2
市町村窓口計に対する構成比(%)	13.6	6.3	0.1	2.7	1.1	2.5	5.0	1.9	2.5	0.9	9.1	1.6	2.5	2.3	2.6	1.5	5.1	38.6	100.0			
総計に対する構成比(%)	10.0	4.6	0.04	2.0	0.8	1.8	3.7	1.4	1.8	0.6	6.6	1.2	1.8	1.7	1.9	1.1	3.7	28.2	73.0	26.9	0.1	100.0

(注) 申請件数は一般旅券発給申請で「10年旅券」「5年旅券(子供旅券を含む)」「記載事項変更旅券」の合計数であり、発行件数とは一致しない。

※ 構成比の表記された計は端数処理のため「市町村窓口計」「総計」とは異なる。

※ 7月4日より大分市に権限移譲のため、大分県バスポートセンターは業務終了した。

7 住民登録している市町村別の申請件数

市町村名		28年					27年
		申請件数	構成比 (%)	対前年比 (%)	人口	人口1,000人 あたり申請件 数	申請件数
大分市		10,085	48.9	110.6	476,667	21.2	9,120
別府市		2,174	10.5	120.7	116,490	18.7	1,801
中津市		1,392	6.7	132.4	84,572	16.5	1,051
日田市		971	4.7	110.5	68,079	14.3	879
佐伯市		801	3.9	117.6	74,751	10.7	681
臼杵市		473	2.3	106.8	40,145	11.8	443
津久見市		208	1.0	104.0	18,869	11.0	200
竹田市		281	1.4	111.1	23,094	12.2	253
豊後高田市		309	1.5	137.9	23,013	13.4	224
杵築市		409	2.0	149.8	30,535	13.4	273
宇佐市		811	3.9	109.2	57,686	14.1	743
豊後大野市		460	2.2	113.6	37,893	12.1	405
由布市		548	2.7	105.8	35,154	15.6	518
国東市		376	1.8	153.5	29,629	12.7	245
東国東郡	姫島村	11	0.1	91.7	2,202	5.0	12
速見郡	日出町	449	2.2	130.1	28,417	15.8	345
玖珠郡	九重町	139	0.7	117.8	10,056	13.8	118
	玖珠町	239	1.2	163.7	16,308	14.7	146
その他（県外）		491	2.4	110.8	—	—	443
計		20,627	100.0	115.2	1,173,560	17.6	17,900

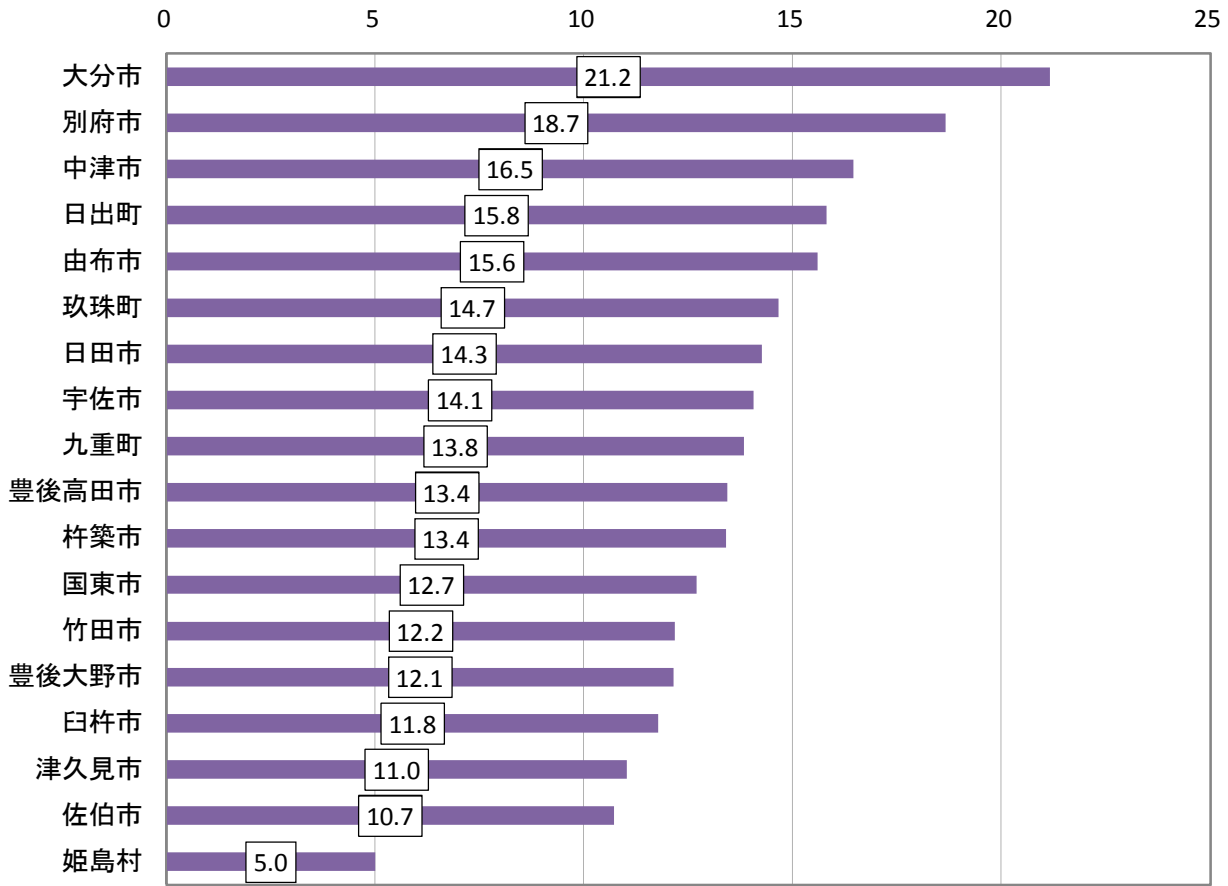
※件数は申請件数のため発行件数とは異なる。

※人口は平成28年1月1日現在住民基本台帳人口(日本人人口)【総務省自治行政局】による。

※構成比の表記された計は端数処理のため「計」とは異なる。

住民登録市町村別の人口1,000人あたり申請件数順位

件数



住民登録地別窓口別申請件数

住所地 (市町村名)	計	市町村窓口																	県窓口		
		別府市	日田市	姫島村	臼杵市	津久見市	杵築市	佐伯市	豊後高田市	日出町	九重町	中津市	竹田市	豊後大野市	国東市	由布市	玖珠町	宇佐市	大分市	バスポートセンター	バスポート班
大分市	10,085	18	1		8	1	4	10		2		7	3	1	4	12	1	4	5,232	4,763	14
別府市	2,174	1,892			1	1	1												110	167	2
中津市	1,392										1,332							11	17	31	1
日田市	971		943					3								2			14	7	2
佐伯市	801					1		729				1							29	41	
臼杵市	473	2			389			1						1					34	46	
津久見市	208					168		1						1					8	30	
竹田市	281				1			4				237	3		1				10	24	1
豊後高田市	309		1					285			2							2	8	11	
杵築市	409	3					359	1			1								16	29	
宇佐市	811	1			1			1	2		8				1			751	19	26	1
豊後大野市	460	1	1		1			2			1	5	365		1				33	50	
由布市	548									1	1					373			81	92	
国東市	376	3									1			333	1				15	23	
東国東郡 姫島村	11			8															2	1	
速見郡 日出町	449	4	1		1		1	1		370					5				18	48	
玖珠郡 九重町	139										129								5	5	
玖珠郡 玖珠町	239		1					1							1	225			5	6	
その他(県外)	491	129	6		3		7	6		1	1	19		4	9	2	3	158	141	2	
合計	20,627	2,053	954	8	405	171	372	759	288	374	132	1,371	245	371	346	399	230	771	5,814	5,541	23

8 都道府県別発行件数

年 都道府県名	28年					27年
	発行件数	構成比 (%)	対前年比(%)	人口	人口1,000人 あたり 発行件数	発行件数
北海道	98,811	2.6	115.1	5,376,211	18.4	85,840
青森県	14,904	0.4	112.1	1,334,258	11.2	13,298
岩手県	15,156	0.4	100.6	1,283,607	11.8	15,066
宮城県	45,782	1.2	109.8	2,307,087	19.8	41,685
秋田県	11,341	0.3	115.0	1,039,436	10.9	9,861
山形県	17,488	0.5	109.6	1,123,509	15.6	15,962
福島県	34,402	0.9	110.7	1,942,854	17.7	31,074
茨城県	70,525	1.9	112.0	2,917,240	24.2	62,948
栃木県	45,045	1.2	111.9	1,965,319	22.9	40,257
群馬県	45,098	1.2	114.7	1,960,525	23.0	39,326
埼玉県	227,072	6.1	113.4	7,186,890	31.6	200,300
千葉県	214,735	5.7	116.8	6,145,670	34.9	183,875
東京都	663,081	17.7	117.2	12,966,307	51.1	565,916
神奈川県	370,171	9.9	114.8	8,961,724	41.3	322,424
新潟県	40,429	1.1	109.3	2,305,622	17.5	36,981
富山県	23,553	0.6	109.4	1,066,463	22.1	21,526
石川県	28,960	0.8	117.6	1,145,694	25.3	24,634
福井県	17,778	0.5	111.9	787,254	22.6	15,889
山梨県	20,122	0.5	113.4	836,015	24.1	17,739
長野県	45,377	1.2	111.3	2,107,214	21.5	40,753
岐阜県	52,718	1.4	113.4	2,032,055	25.9	46,477
静岡県	97,045	2.6	110.3	3,697,930	26.2	87,971
愛知県	251,128	6.7	114.0	7,307,924	34.4	220,316
三重県	46,768	1.3	110.9	1,808,398	25.9	42,181
滋賀県	44,611	1.2	114.4	1,396,024	32.0	39,003
京都府	90,189	2.4	115.8	2,521,866	35.8	77,865
大阪府	307,724	8.2	117.7	8,658,164	35.5	261,517
兵庫県	184,646	4.9	115.5	5,524,043	33.4	159,904
奈良県	44,046	1.2	117.2	1,376,964	32.0	37,582
和歌山県	20,956	0.6	112.7	988,335	21.2	18,588
鳥取県	10,348	0.3	114.7	575,418	18.0	9,020
島根県	9,782	0.3	114.0	695,113	14.1	8,577
岡山県	41,935	1.1	115.6	1,911,633	21.9	36,291
広島県	65,914	1.8	109.6	2,820,988	23.4	60,127
山口県	25,920	0.7	117.4	1,406,035	18.4	22,069
徳島県	13,188	0.4	105.8	765,106	17.2	12,470
香川県	19,668	0.5	115.4	992,511	19.8	17,047
愛媛県	22,960	0.6	112.2	1,405,873	16.3	20,457
高知県	10,686	0.3	118.6	736,391	14.5	9,011
福岡県	149,856	4.0	121.5	5,062,751	29.6	123,291
佐賀県	16,580	0.4	116.5	837,914	19.8	14,230
長崎県	25,801	0.7	118.8	1,393,539	18.5	21,726
熊本県	35,120	0.9	107.0	1,799,737	19.5	32,808
大分県	20,566	0.6	115.7	1,173,560	17.5	17,773
宮崎県	16,716	0.4	112.9	1,123,545	14.9	14,807
鹿児島県	23,889	0.6	113.0	1,672,370	14.3	21,149
沖縄県	39,790	1.1	124.4	1,448,656	27.5	31,982
外務省	0	0.0	0.0	—	—	0
合計	3,738,380	100.0	115.0	125,891,742	29.7	3,249,593

(注) 1. 公用旅券は除く。

2. 人口は平成28年1月1日現在住民基本台帳人口(日本人人口)【総務省自治行政局】による。

都道府県別発行件数

■件数順

順位	都道府県名	発行件数	構成比 (%)
1	東京都	663,081	17.7
2	神奈川県	370,171	9.9
3	大阪府	307,724	8.2
4	愛知県	251,128	6.7
5	埼玉県	227,072	6.1
6	千葉県	214,735	5.7
7	兵庫県	184,646	4.9
8	福岡県	149,856	4.0
9	北海道	98,811	2.6
10	静岡県	97,045	2.6
11	京都府	90,189	2.4
12	茨城県	70,525	1.9
13	広島県	65,914	1.8
14	岐阜県	52,718	1.4
15	三重県	46,768	1.3
16	宮城県	45,782	1.2
17	長野県	45,377	1.2
18	群馬県	45,098	1.2
19	栃木県	45,045	1.2
20	滋賀県	44,611	1.2
21	奈良県	44,046	1.2
22	岡山県	41,935	1.1
23	新潟県	40,429	1.1
24	沖縄県	39,790	1.1
25	熊本県	35,120	0.9
26	福島県	34,402	0.9
27	石川県	28,960	0.8
28	山口県	25,920	0.7
29	長崎県	25,801	0.7
30	鹿児島県	23,889	0.6
31	富山県	23,553	0.6
32	愛媛県	22,960	0.6
33	和歌山県	20,956	0.6
34	大分県	20,566	0.6
35	山梨県	20,122	0.5
36	香川県	19,668	0.5
37	福井県	17,778	0.5
38	山形県	17,488	0.5
39	宮崎県	16,716	0.4
40	佐賀県	16,580	0.4
41	岩手県	15,156	0.4
42	青森県	14,904	0.4
43	徳島県	13,188	0.4
44	秋田県	11,341	0.3
45	高知県	10,686	0.3
46	鳥取県	10,348	0.3
47	島根県	9,782	0.3
	合計	3,738,380	100.0

■対人口順

順位	都道府県名	発行件数	人口	人口1,000人あたり発行件数
1	東京都	663,081	12,966,307	51.1
2	神奈川県	370,171	8,961,724	41.3
3	京都府	90,189	2,521,866	35.8
4	大阪府	307,724	8,658,164	35.5
5	千葉県	214,735	6,145,670	34.9
6	愛知県	251,128	7,307,924	34.4
7	兵庫県	184,646	5,524,043	33.4
8	奈良県	44,046	1,376,964	32.0
9	滋賀県	44,611	1,396,024	32.0
10	埼玉県	227,072	7,186,890	31.6
11	福岡県	149,856	5,062,751	29.6
12	沖縄県	39,790	1,448,656	27.5
13	静岡県	97,045	3,697,930	26.2
14	岐阜県	52,718	2,032,055	25.9
15	三重県	46,768	1,808,398	25.9
16	石川県	28,960	1,145,694	25.3
17	茨城県	70,525	2,917,240	24.2
18	山梨県	20,122	836,015	24.1
19	広島県	65,914	2,820,988	23.4
20	群馬県	45,098	1,960,525	23.0
21	栃木県	45,045	1,965,319	22.9
22	福井県	17,778	787,254	22.6
23	富山県	23,553	1,066,463	22.1
24	岡山県	41,935	1,911,633	21.9
25	長野県	45,377	2,107,214	21.5
26	和歌山県	20,956	988,335	21.2
27	宮城県	45,782	2,307,087	19.8
28	香川県	19,668	992,511	19.8
29	佐賀県	16,580	837,914	19.8
30	熊本県	35,120	1,799,737	19.5
31	長崎県	25,801	1,393,539	18.5
32	山口県	25,920	1,406,035	18.4
33	北海道	98,811	5,376,211	18.4
34	鳥取県	10,348	575,418	18.0
35	福島県	34,402	1,942,854	17.7
36	新潟県	40,429	2,305,622	17.5
37	大分県	20,566	1,173,560	17.5
38	徳島県	13,188	765,106	17.2
39	愛媛県	22,960	1,405,873	16.3
40	山形県	17,488	1,123,509	15.6
41	宮崎県	16,716	1,123,545	14.9
42	高知県	10,686	736,391	14.5
43	鹿児島県	23,889	1,672,370	14.3
44	島根県	9,782	695,113	14.1
45	岩手県	15,156	1,283,607	11.8
46	青森県	14,904	1,334,258	11.2
47	秋田県	11,341	1,039,436	10.9
	合計	3,738,380	125,891,742	29.7

旅 券 年 表

昭和	26年	11月	28日	旅券法制定（昭和26年12月1日施行）	
	38.	4.	1	業務渡航の自由化	
	39.	4.	1	観光渡航の自由化	
	41.	1		渡航回数制限の撤廃	
	45.	12.	1	数次旅券（5年間有効）の発給開始	
	47.	5.	15	沖縄復帰	
	47.	9.	29	中国と国交回復	
	48.			東ドイツ・北ベトナム国交回復	
	50.	3.	1	旅券法施行規則改正による身元確認事務の厳格化	
	50.	4.	1	代理申請取扱の厳格化	
				旅券の変造防止対策として保護シート貼付の実施	
	52.	12.	19	ハイジャック防止のため、旅券法の一部改正により発給制限事由の範囲拡大、旅券法違反者罰則強化	
	53.	4.	1	外貨持出制限撤廃、日本円持出制限300万円までとなる。	
	53.	5.	1	旅券手数料改訂（33%増）	
				〔 1 回旅券 3,000円 → 4,000円〕 〔 数次旅券 6,000円 → 8,000円〕	
	53.	8.	10	旅券冊子様式改正（紺色 → 濃赤色、ページ数増）	
	55.	2.	1	一般旅券発給申請書様式改正（規則改正）	
	55.	11		日本円の持出制限500万円までとなる。	
	57.	4.	1	渡航費用証明の一元化（規則改正）	
	57.	7.	23	身元確認書類の範囲拡大及び申請者出頭免除の取扱い緩和（法改正）	
	58.	5.	1	国家公務員の渡航承認書提出の廃止	
				臨調行政改革によるページ数を削減した旅券冊子（40頁 → 24頁）の使用開始及び旅券法施行規則の一部改正	
	58.	5.		旅券業務専用コンピュータ稼働に伴う一般旅券発給申請書様式一部改正	
	60.	1.	1	国籍法、戸籍法改正による施行規則改正（氏名の非へボン式記載）	
	61.	1.	1	渡航費用の支払能力を立証する書類を簡易化（旅券事務要領の一部改正）	
				一般旅券発給申請書様式一部改正	
	61.	6.		旅券冊子署名欄の変更（2段 → 1段）	
	62.	4.	1	申請者出頭免除の取扱い緩和（旅行者による代理申請）	
	62.	11.		身元確認書類の範囲拡大	
	63.	1.	1	数次旅券の有効期間内切替措置の緩和（6ヵ月 → 1年）	
平成	元年	6月	1日	旅券手数料の分納化（国庫と都道府県収入）	
		2.	4.	1	旅券法改正（北朝鮮渡航以外の一往復旅券の廃止、渡航費用支払能力立証書類提出の廃止）
		3.	1		湾岸戦争勃発（申請件数減少傾向）
		3.	4.	1	一般旅券の北朝鮮渡航制限の廃止
		4.	8.	1	旅券法の一部改正施行{切替申請時に旅券面の本籍・氏名に変更がない場合、戸籍抄(謄)本の省略可能}
		4.	11.	1	MRP旅券導入（表紙濃赤 → 紺、旅券サイズ・ページ数・申請書・写真サイズの変更）
					旅券手数料改訂（数次往復用 8,000円 → 10,000円）

平成 7 年 11 月 1 日			旅券法の一部改正施行（10年間有効旅券の発行開始、子供の併記制度の廃止） 旅券手数料 〔10年旅券 15,000円、 5年旅券 10,000円〕 〔子供旅券(12歳未満) 5,000円〕
10 . 2 . 20			海外旅券規則制定120周年、2月20日を「旅券の日」と定める。
10 . 4 . 1			旅券法施行規則の一部改正 申請書提出部数の変更（2枚 → 1枚） 申請書等の押印を原則的に廃止
10 . 11 . 2			居所申請・交付について、取扱い基準及び運用方針が定められる。
11 . 11 .			新型旅券の発行開始（偽造防止対策：ステルス印刷・パールインク・マイクロ文字導入・桐模様追加・桜の花びら拡大）
12 . 4 . 1			地方分権一括法の施行により、機関委任事務から法定受託事務へ移行。
12 . 4 . 1			旅券面の氏名表記に長音表記(OH)を追加
13 . 4 . 1			新査証欄増補紙の導入（24頁 → 40頁）
13 . 9 . 11			米国同時多発テロ（申請件数減少）
14 . 8 . 5			渡航先追加・記載事項訂正・査証欄増補の申請において住民基本台帳ネットワークシステムの利用が可能となる。
15 . 3 . 20			イラク戦争開始（申請件数減少傾向）
15 . 3			重症急性呼吸器症候群（SARS）の世界的大流行（申請件数激減）
15 . 4 . 1			一般旅券発給申請における住所確認で、住民基本台帳ネットワークシステムの利用が可能となる。
15 . 8 . 25			身元確認書類として、住民基本台帳カード（写真付き）が追加される。
16 . 6 . 2			旅券法一部改正（地方自治法の適用除外廃止－市町村再委託が可能となる）
17 . 6 . 10			旅券法一部改正（罰則規定強化・再発給制度廃止・IC旅券導入）
17 . 12 . 10			改正旅券法施行（罰則規定強化による申請書様式改訂）
18 . 3 . 20			改正旅券法施行（再発給制度廃止・IC旅券導入による申請書様式改訂・地方自治法の適用除外廃止－市町村再委託が可能となる） 旅券手数料改訂 〔10年旅券 16,000円、 5年旅券 11,000円〕 〔子供旅券(12歳未満) 6,000円〕
19 . 6 . 1			旅券法施行規則の一部改正（戸籍に記載のない者からの発給申請についての取り扱いが定められる。）
19 . 10 . 1			旅券法施行規則の一部改正（日本郵政公社の民営・分社化に伴う改正、各種申請書様式の改訂）
20 . 2 . 1			旅券法施行規則の一部改正による各種申請書様式の改正 処理基準の改訂（表記の例外の緩和及び居所申請の許容について）
21 . 3 . 1			旅券法施行規則の一部改正（はがきの廃止、本人確認書類の追加）
21 . 6 . 1			旅券法施行規則の一部改正による各種申請書様式改訂
23 . 6 . 8			東日本大震災の被災者に係る一般旅券の発給の特例に関する法律等の公布・施行
23 . 8 . 17			旅券法施行規則の一部改正（申請写真の規格一部変更）
23 . 9 . 1			旅券法施行規則の一部改正による各種申請書等様式改訂
24 . 4 . 1			処理基準の改訂（未成年者の申請に係る法定代理人署名）
24 . 5 . 21			旅券法施行規則の一部改正（身元確認書類として「運転経歴証明書」を追加）
24 . 7 . 5			外国籍の親権者の在留カードについて、旅券法施行規則第2条第1項第2号口の身元確認書類とみなされる。
25 . 3 . 18			新旅券発給管理システム第1次稼働

平成	25年	6月	21日	旅券法の一部改正成立(記載事項訂正制度の廃止と記載事項変更旅券制度の導
	25.	9.	2	新旅券発給管理システム第2次展開開始
	25.	9.	30	旅券法施行規則の一部改正施行(在留届用紙の改訂)
	26.	1.	6	旅券法施行規則の一部改正施行(旅券作成システムの更新に伴う様式等の改訂)
	26.	3.	20	旅券法の一部を改正する法律施行(訂正制度の廃止と記載事項変更旅券制度 の導入) 旅券法施行規則の一部改正施行(記載事項訂正制度の廃止と記載事項変更旅券 制度導入に伴う様式の廃止、新設、修正等) 〔記載事項変更旅券の申請手数料 6,000円〕
	27.	2.	9	旅券法施行規則の一部改正施行(紙質、印刷等外務大臣の承認が必要なものを OCRによる読み取りを行う申請書のみ)に改正)
	28.	1.	4	在外公館での「パスポート・ダウンロード申請書」の先行運用開始

〈本県関係〉

昭和	50年	1月	20日	旅券事務機械化
	58.	10.	12	日田市での定期出張受理交付開始(毎月第2・第4水曜日)
	59.	9.	18	旅券交付手数料納付のための収入印紙売りさばき所開設
平成	元年	6月	1日	旅券交付手数料納付のための大分県収入証紙売りさばき所開設
	2.	7.	1	県下11ヵ所の地方振興局に常設の旅券窓口を新設
	6.	4.	1	組織改正により、本庁の旅券事務担当課が福祉生活部県民生活課から 企画総室国際交流課となる。 大分県旅券センター等設置運営要綱を定める。 〔企画総室国際交流課に旅券センター〕 〔各地方振興局に地区旅券センター〕
	8.	2.	13	本庁の「旅券センター」が県庁本庁舎(1階)に移転
	8.	4.	1	県内の全市町村に申請用紙等を配置
	9.	4.	1	名称変更により「企画総室国際交流課」から「企画部国際交流課」となる。
	10.	9.	1	大分県旅券センター等設置運営要綱の一部改正 本庁の「旅券センター」を「パスポートセンター」に、地方振興局の「地区 旅券センター」を「地区パスポートセンター」に改称
	10.	9.	2	本庁のパスポートセンターが民間施設(オアシスひろば21)に移転 交付時間1時間延長 (申請受付時間 8時30分～17時、 交付受付時間 8時30分～18時)
	11.	4.	1	申請から交付までの所要日数1日短縮 (本庁 7日 → 6日、 地方振興局 10日 → 9日)
	11.	8.	1	所属部名の変更により「企画部国際交流課」から「企画文化部国際交流課」 となる。
	14.	7.	1	本庁のパスポートセンターにボイスコールシステムを設置
	16.	4.	1	組織改正により、旅券事務担当課が「企画文化部国際交流課」から「企画振 興部総合交通対策局」となる。
	17.	4.	1	組織改正により、旅券事務担当課が「企画振興部総合交通対策局」から「企 画振興部パスポート室」となる。
	18.	4.	1	組織改正により、12地方振興局が6振興局と6事務所となり、別杵速見地方 振興局は東部振興局別府事務所として日出町から別府市に移転
	19.	6.	1	パスポートセンター窓口に「ご意見箱」を設置、サービスの向上を図る。
	20.	4.	1	旅券事務の権限移譲に伴い、別府市、日田市、姫島村で窓口を開設 西部振興局の窓口を廃止

平成 20 年	10 月	1 日	旅券事務の権限移譲に伴い、臼杵市で窓口を開設
20 .	12 .	31	中部振興局臼杵事務所の窓口を廃止
21 .	1 .	5	旅券事務の権限移譲に伴い、津久見市、杵築市で窓口を開設
21 .	4 .	1	旅券事務の権限移譲に伴い、中津市、佐伯市、豊後高田市、日出町、九重町で窓口を開設 北部振興局豊後高田事務所、同中津事務所、東部振興局別府事務所、南部振興局の窓口を廃止
21 .	11 .	1	旅券事務の権限移譲に伴い、竹田市、豊後大野市、国東市で窓口を開設 東部振興局、豊肥振興局、同豊後大野事務所の窓口を廃止
22 .	1 .	4	旅券事務の権限移譲に伴い、由布市、玖珠町で窓口を開設 西部振興局玖珠事務所の窓口を廃止
25 .	10 .	1	旅券事務の権限移譲に伴い、宇佐市で窓口を開設 北部振興局窓口を廃止 [県内旅券窓口] 県:1箇所(大分県パスポートセンター(大分市)) 市町村:17箇所(県内18市町村のうち大分市を除く市町村)
25 .	11 .	25	新旅券発給管理システムに完全移行
27 .	1 .	5	市町村窓口での申請から交付までの所要日数1日短縮 (9日 → 8日)
28 .	7 .	4	旅券事務の権限移譲に伴い、大分市で窓口を開設 オアシスひろば21内の「大分県パスポートセンター」を閉鎖 住民登録地及び居所地を問わず県内全市町村旅券窓口で申請可能となる。 組織改正により、旅券事務担当課が「パスポート室」から「国際政策課パスポート班」になり、大分市役所本庁舎地下1階大分市パスポートセンター内に移転

旅券発行の概要

平成28年1月～12月

(平成29年2月発行)

発行 大分県企画振興部国際政策課

097(536)1786