

旅券発行の概要

平成24年1月～12月

大分県企画振興部パスポート室

はじめに

旅券（パスポート）は、日本国政府が外国政府に対して、その所持者が日本国民であることを証明し、諸外国を安全に旅行、滞在ができるよう保護と扶助を要請する大変重要な公文書です。

平成24年の旅券発行件数は、全国で3,924,008件（公用旅券を除く）、大分県では28,162件でした。

この小冊子は、旅券の意義・種類など、旅券についての概要を記すとともに、大分県における平成24年を中心とした旅券の取扱い状況をまとめ、表やグラフでお示ししたものです。

本冊子により、旅券に対する重要性を認識され、理解を一層深めていただければ幸いです。

平成25年3月

大分県企画振興部パスポート室

大分市高砂町2-50

OASISひろば21 3F

097(536)1111 内線 6221

旅 券 の 概 要

1 旅券の意義

旅券は、日本国政府が外国政府に対して、その所持人が日本国民であることを証明し、あわせてその人が安全に旅行および滞在ができるよう保護と扶助を与えることを要請する公文書です。

諸外国の政府は、旅券により、その所持人の国籍をはじめ身元を確認し、自国内への入国・滞在等を認め、また、必要な場合には保護や扶助を与えることとなっていますので、旅券は海外に旅行し、滞在する方にとって欠くことのできない非常に重要な公文書です。

2 旅券の種類

旅券には、一般旅券と公用旅券の2種類があります。「公用旅券」は国の用務のため外国に渡航する方、およびその同伴者に対して発行され、「一般旅券」はそれ以外の方に対して発行されます。

公用旅券は国(外務省)が直接取り扱っており、都道府県においては一般旅券を取り扱っています。

この小冊子では、大分県における一般旅券の取扱状況を中心に記述しています。

3 旅券の効力

一般旅券は、現在、すべての国(地域)に、その有効期間中であれば何回でも往復渡航できるようになっており、旅券発行の日から5年または10年間有効です。

4 旅券の管理

旅券の重要性は前述のとおりですが、旅券に対する認識不足により保管・管理が十分でなく国内(特に自宅)で紛失する方が非常に多くなっています。

また、海外渡航の一般化により、国外において旅券を紛失したり、盗難に遭うケースが後を絶ちません。

一人ひとりが十分注意して旅券の管理をすることが望まれます。

旅券発行の概要

平成24年(1月～12月)の旅券発行件数は、全国では前年に比べ 0.9% 減少し 3,924,008件となっています。

大分県における旅券発行件数は 28,162件で、前年に比べ 3.2%増となり、発行件数で全国第31位、人口千人あたりの件数では 23.7件で全国第27位(全国平均30.8件)となっています。

大分県の旅券発行件数を年代別にみると、19歳以下が最も多く 6,220件で全体の22.1%を占めており、次いで20歳代(19.3%)、30歳代(14.9%)、50歳代(13.7%)、60歳代(12.7%)、40歳代(12.1%)の順となっています。

男女別では、女性が55.0%、男性が45.0%で、女性が男性を上回っています。

旅券種別では、「5年旅券」が 14,504件(うち12歳未満の子供は1,504件)で 51.5%、「10年旅券」が 13,658件で48.5%となっており、5年旅券の占める割合が伸びています。

月別の発行件数では、例年、高校生の修学旅行のための申請が夏休み中に集中していますが、平成24年は特にその傾向が強く夏季をピークとした凸型となっています。

これまでの大分県における旅券の発行件数の推移をみると、海外渡航者数の増加とともに平成7年に初めて4万件を超え、平成7年11月に10年旅券の発行が開始されたことや、高校生の海外修学旅行が大幅に増加したことなどにより、平成12年には過去最高の 46,677件を記録しました。

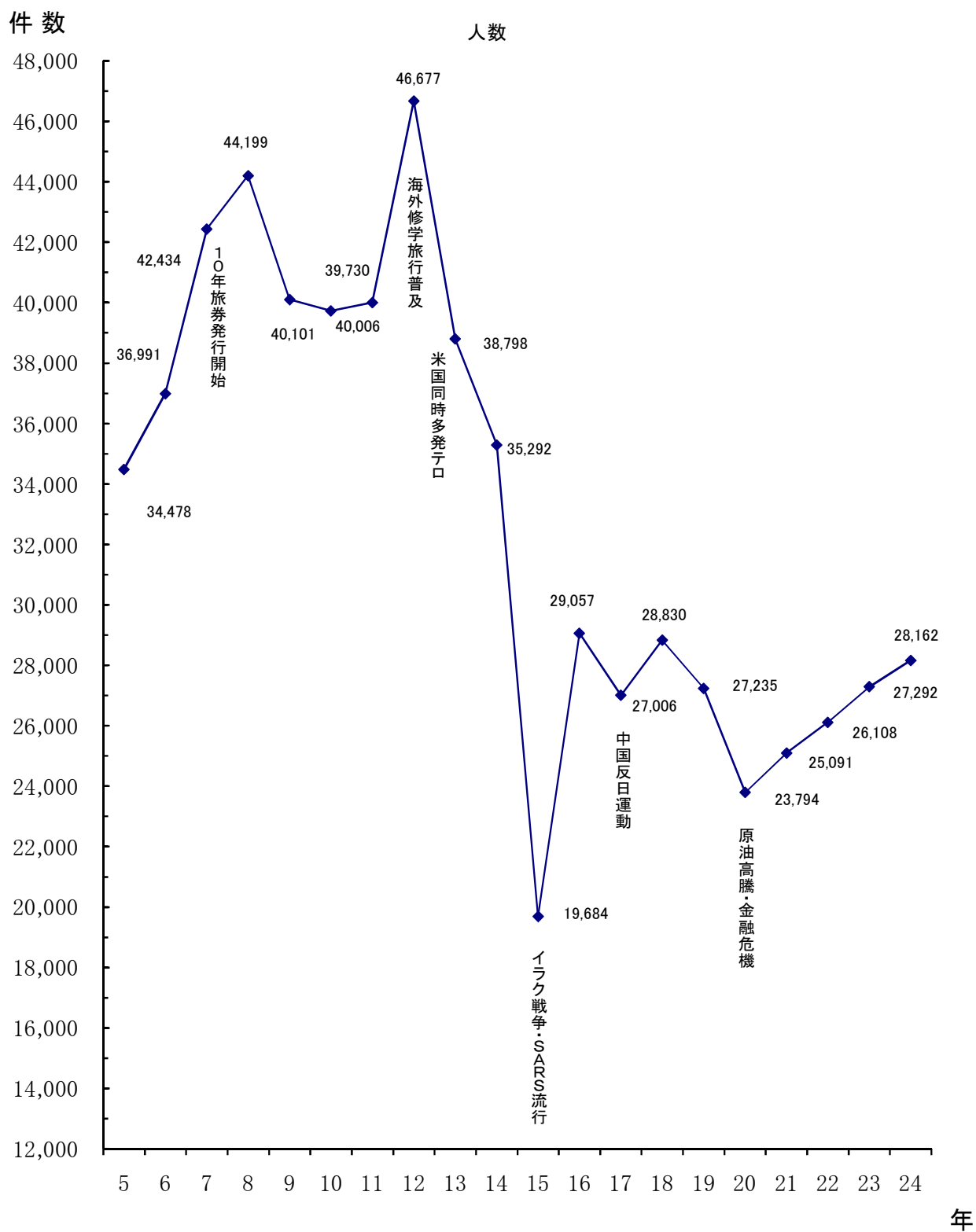
しかし、平成13年の米国同時多発テロにより減少傾向となり、平成15年は、3月のイラク戦争開始と同年の世界的なSARSの流行により激減しました。平成16年度以降は、やや増加に転じ、その後は2万件台で推移しています。

平成24年旅券発行統計

1 年次別発行件数(一般旅券)

年 別	大 分 県		全 国	
	件 数	増 減 (%)	件 数	増 減 (%)
平成 5年	34,478	13.1	4,663,372	5.1
6年	36,991	7.3	5,210,727	11.7
7年	42,434	14.7	5,825,404	11.8
8年	44,199	4.2	6,236,438	7.1
9年	40,101	△ 9.3	5,811,526	△ 6.8
10年	39,730	△ 0.9	5,372,272	△ 7.6
11年	40,006	0.7	5,611,979	4.5
12年	46,677	16.7	5,857,835	4.4
13年	38,798	△ 16.9	4,348,881	△ 25.8
14年	35,292	△ 9.0	3,749,166	△ 13.8
15年	19,684	△ 44.2	2,721,029	△ 27.4
16年	29,057	47.6	3,485,325	28.1
17年	27,006	△ 7.1	3,612,473	3.6
18年	28,830	6.8	4,301,793	19.1
19年	27,235	△ 5.5	4,209,097	△ 2.2
20年	23,794	△ 12.6	3,801,384	△ 9.7
21年	25,091	5.5	4,015,470	5.6
22年	26,108	4.1	4,185,080	4.2
23年	27,292	4.5	3,961,382	△ 5.3
24年	28,162	3.2	3,924,008	△ 0.9

年次別発行件数の推移(大分県)

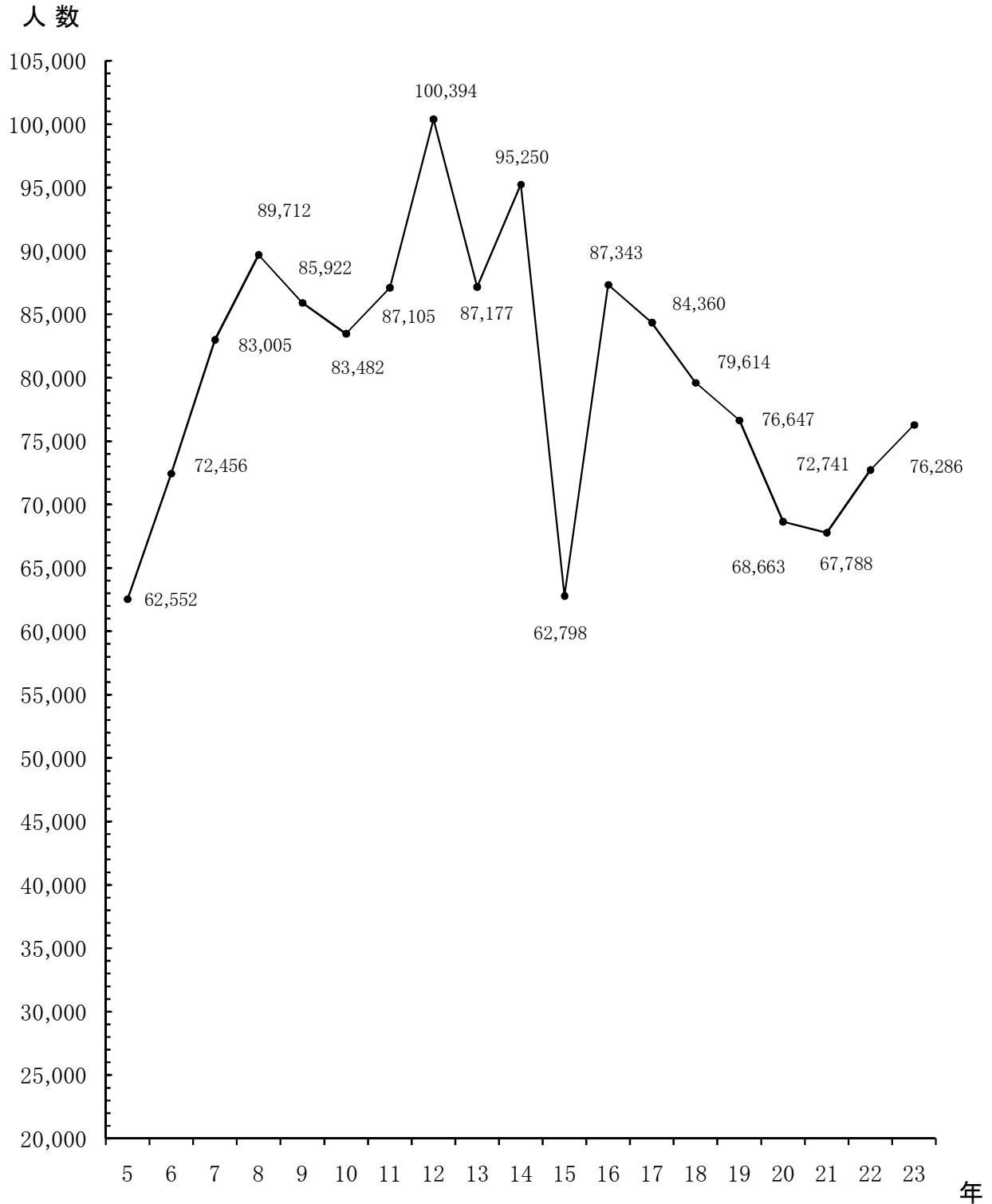


2 海外渡航者数

年 別	旅券発行件数(A)				海外渡航者数(B)				$\frac{(B)}{(A)}$	
	全 国		大 分 県		全 国		大 分 県		全 国	大 分 県
	件 数	増加率	件 数	増加率	人 数	増加率	人 数	増加率		
5	4,663,372	5.1	34,478	13.1	11,933,620	12.2	62,552	21.2	2.56	1.81
6	5,210,727	11.7	36,991	7.3	13,578,934	13.8	72,456	15.8	2.61	1.96
7	5,825,404	11.8	42,434	14.7	15,298,125	12.7	83,005	14.6	2.63	1.96
8	6,236,438	7.1	44,199	4.2	16,694,769	9.1	89,712	8.1	2.68	2.03
9	5,811,526	△ 6.8	40,101	△ 9.3	16,802,750	0.6	85,922	△ 4.2	2.89	2.14
10	5,372,272	△ 7.6	39,730	△ 0.9	15,806,218	△ 5.9	83,482	△ 2.8	2.94	2.10
11	5,611,979	4.5	40,006	0.7	16,357,572	3.5	87,105	4.3	2.91	2.18
12	5,857,835	4.4	46,677	16.7	17,818,590	8.9	100,394	15.3	3.04	2.15
13	4,348,881	△ 25.8	38,798	△ 16.9	16,215,657	△ 9.0	87,177	△ 13.2	3.73	2.25
14	3,749,166	△ 13.8	35,292	△ 9.0	16,522,804	1.9	95,250	9.3	4.41	2.70
15	2,721,029	△ 27.4	19,684	△ 44.2	13,296,330	△ 19.5	62,798	△ 34.1	4.89	3.19
16	3,485,325	28.1	29,057	47.6	16,831,112	26.6	87,343	39.1	4.83	3.01
17	3,612,473	3.6	27,006	△ 7.1	17,403,565	3.4	84,360	△ 3.4	4.82	3.12
18	4,301,793	19.1	28,830	6.8	17,534,565	0.8	79,614	△ 5.6	4.08	2.76
19	4,209,097	△ 2.2	27,235	△ 5.5	17,294,935	△ 1.4	76,647	△ 3.7	4.11	2.81
20	3,801,384	△ 9.7	23,794	△ 12.6	15,987,250	△ 7.6	68,663	△ 10.4	4.21	2.89
21	4,015,470	5.6	25,091	5.5	15,445,684	△ 3.4	67,788	△ 1.3	3.85	2.70
22	4,185,080	4.2	26,108	4.1	16,637,224	7.7	72,741	7.3	3.98	2.79
23	3,961,382	△ 5.3	27,292	4.5	16,994,200	2.1	76,286	4.9	4.29	2.80
24	3,924,008	△ 0.9	28,162	3.2	—	—	—	—	—	—

(注) (B)は出入国管理統計年報(法務省発行)による。

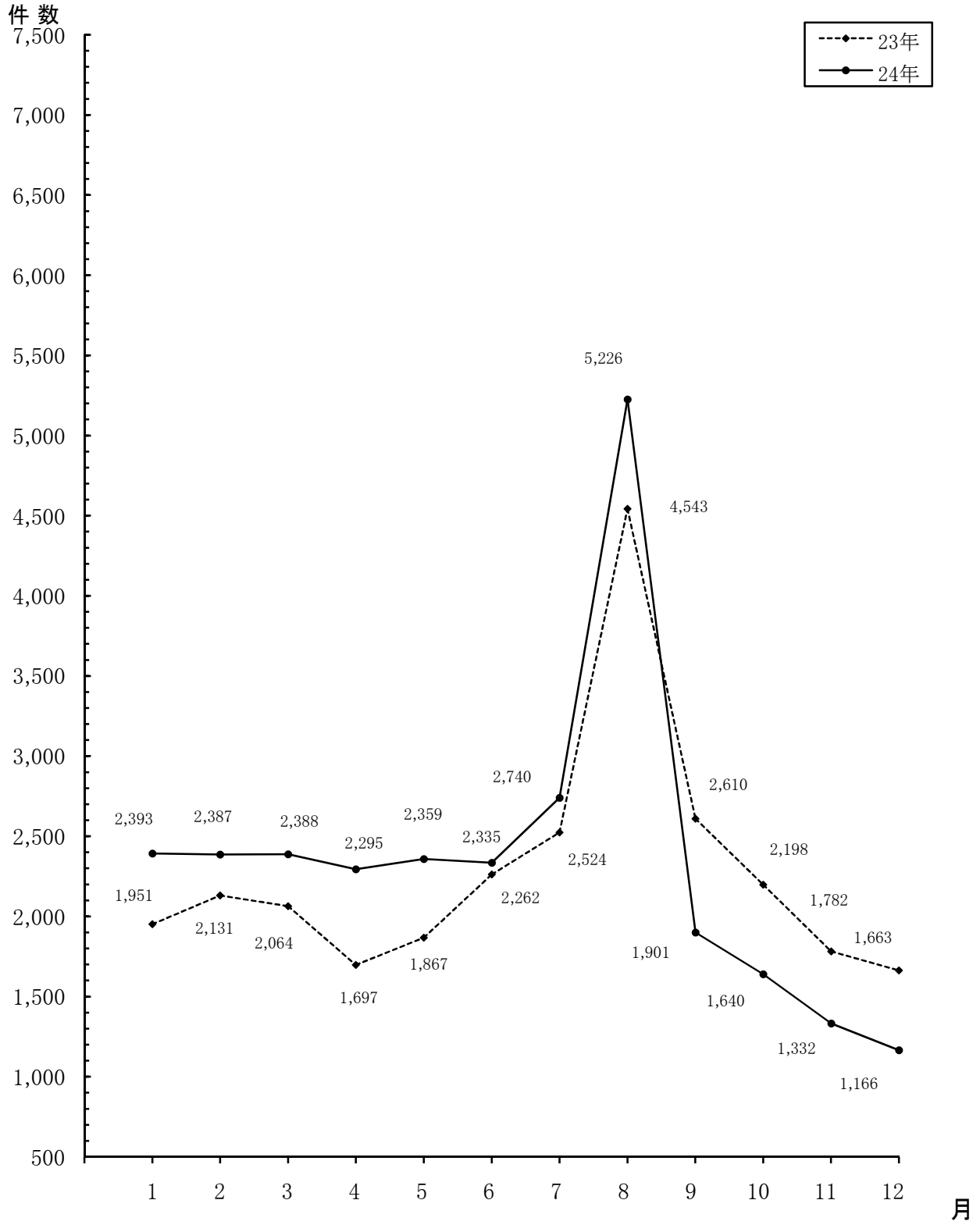
年次別海外渡航者数の推移(大分県)



3 月別発行件数（大分県）

年 月	16年	17年	18年	19年	20年	21年	22年	23年	24年		
1月	10年	815	924	1,058	1,184	1,133	1,337	1,192	1,066	10年	1,324
	5年	845	1,044	907	828	653	795	767	805	5年	963
	子供	77	105	101	82	66	109	75	80	子供	106
	計	1,737	2,073	2,066	2,094	1,852	2,241	2,034	1,951	計	2,393
2月	10年	665	812	802	1,049	1,061	1,217	1,231	1,158	10年	1,248
	5年	741	937	900	674	602	831	767	866	5年	990
	子供	91	106	87	87	85	74	107	107	子供	149
	計	1,497	1,855	1,789	1,810	1,748	2,122	2,105	2,131	計	2,387
3月	10年	885	968	1,085	1,135	1,066	1,234	1,314	1,084	10年	1,286
	5年	1,026	1,129	1,074	848	714	963	911	856	5年	957
	子供	118	133	119	121	88	104	104	124	子供	145
	計	2,029	2,230	2,278	2,104	1,868	2,301	2,329	2,064	計	2,388
4月	10年	831	811	1,174	1,131	1,127	1,464	1,353	898	10年	1,222
	5年	1,314	923	952	892	656	902	816	687	5年	955
	子供	90	99	85	82	80	103	97	112	子供	118
	計	2,235	1,833	2,211	2,105	1,863	2,469	2,266	1,697	計	2,295
5月	10年	804	719	1,191	1,247	996	797	1,164	1,034	10年	1,229
	5年	834	825	831	893	609	426	810	727	5年	994
	子供	113	83	94	103	96	62	86	106	子供	136
	計	1,751	1,627	2,116	2,243	1,701	1,285	2,060	1,867	計	2,359
6月	10年	966	848	1,220	1,124	1,035	1,010	1,062	1,191	10年	1,131
	5年	1,364	993	934	884	775	661	882	894	5年	1,003
	子供	220	166	139	130	173	122	128	177	子供	201
	計	2,550	2,007	2,293	2,138	1,983	1,793	2,072	2,262	計	2,335
7月	10年	1,059	821	1,102	1,191	1,073	1,264	1,310	1,137	10年	1,346
	5年	1,771	1,502	1,663	1,302	1,215	1,049	1,100	1,189	5年	1,215
	子供	227	216	192	178	147	190	170	198	子供	179
	計	3,057	2,539	2,957	2,671	2,435	2,503	2,580	2,524	計	2,740
8月	10年	1,417	1,115	1,381	1,448	1,028	1,407	1,405	1,552	10年	1,652
	5年	4,340	4,102	3,555	3,414	2,303	2,117	1,868	2,876	5年	3,453
	子供	133	151	103	113	65	89	94	115	子供	121
	計	5,890	5,368	5,039	4,975	3,396	3,613	3,367	4,543	計	5,226
9月	10年	1,272	1,003	1,206	1,098	1,178	1,091	1,340	1,373	10年	956
	5年	1,279	1,356	1,424	876	854	815	1,063	1,161	5年	855
	子供	87	84	63	64	54	62	90	76	子供	90
	計	2,638	2,443	2,693	2,038	2,086	1,968	2,493	2,610	計	1,901
10月	10年	1,022	933	1,134	1,223	981	1,139	1,060	1,098	10年	921
	5年	1,165	975	858	844	708	812	816	1,020	5年	630
	子供	108	101	64	58	58	59	68	80	子供	89
	計	2,295	2,009	2,056	2,125	1,747	2,010	1,944	2,198	計	1,640
11月	10年	757	794	930	834	863	824	816	942	10年	696
	5年	784	677	677	582	513	539	596	763	5年	537
	子供	118	75	98	91	90	80	78	77	子供	99
	計	1,659	1,546	1,705	1,507	1,466	1,443	1,490	1,782	計	1,332
12月	10年	741	730	885	836	991	788	751	934	10年	647
	5年	873	669	663	520	570	487	543	632	5年	448
	子供	105	77	79	69	88	68	74	97	子供	71
	計	1,719	1,476	1,627	1,425	1,649	1,343	1,368	1,663	計	1,166
計	10年	11,234	10,478	13,168	13,500	12,532	13,572	13,998	13,467	10年	13,658
	5年	16,336	15,132	14,438	12,557	10,172	10,397	10,939	12,476	5年	13,000
	子供	1,487	1,396	1,224	1,178	1,090	1,122	1,171	1,349	子供	1,504
	計	29,057	27,006	28,830	27,235	23,794	25,091	26,108	27,292	計	28,162
指 数	100.0	92.9	99.2	93.7	81.9	86.4	89.9	93.9	96.9		
対前年比 (%)	-	92.9	106.8	94.5	87.4	105.5	104.1	104.5	103.2		

月別発行状況

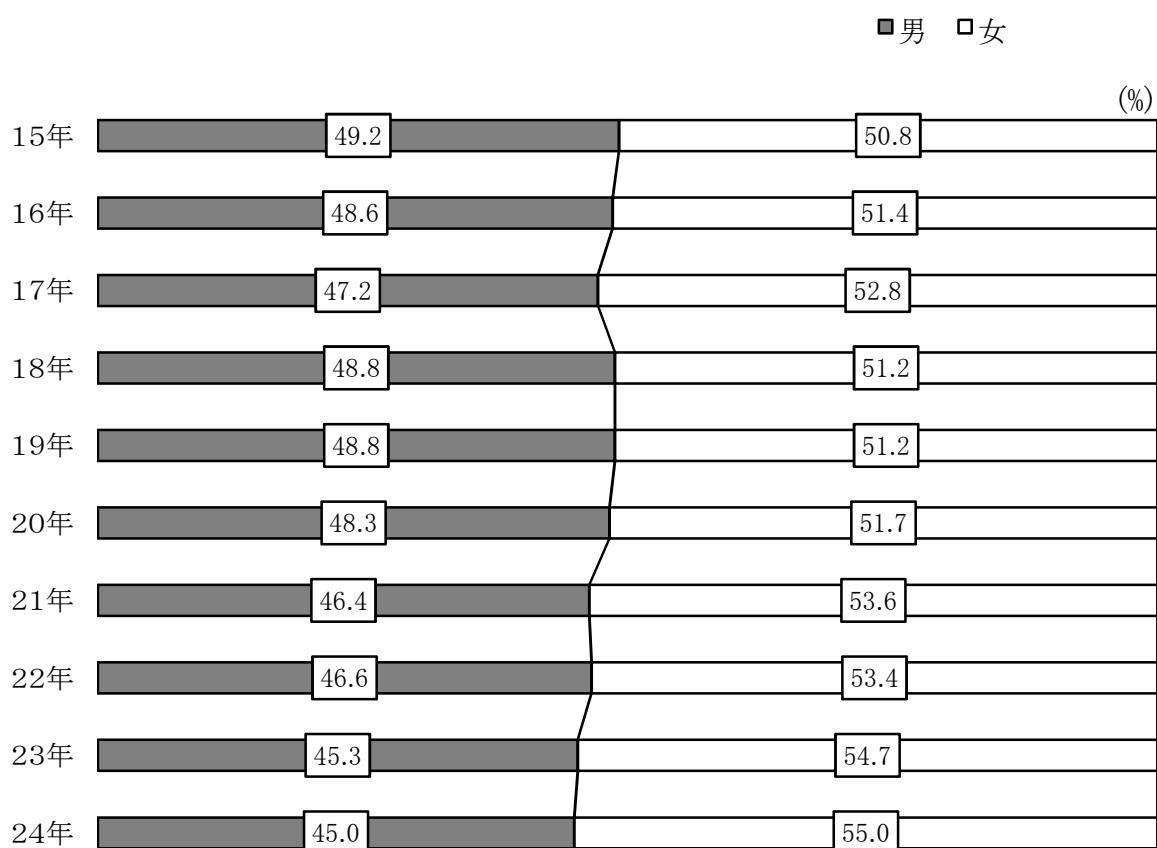


4 性別発行件数（大分県）

(件)

年 性別	15年	16年	17年	18年	19年	20年	21年	22年	23年	24年
男	9,682	14,120	12,755	14,064	13,299	11,494	11,648	12,154	12,373	12,667
女	10,002	14,937	14,251	14,766	13,936	12,300	13,443	13,954	14,919	15,495
計	19,684	29,057	27,006	28,830	27,235	23,794	25,091	26,108	27,292	28,162

性別発行割合の推移

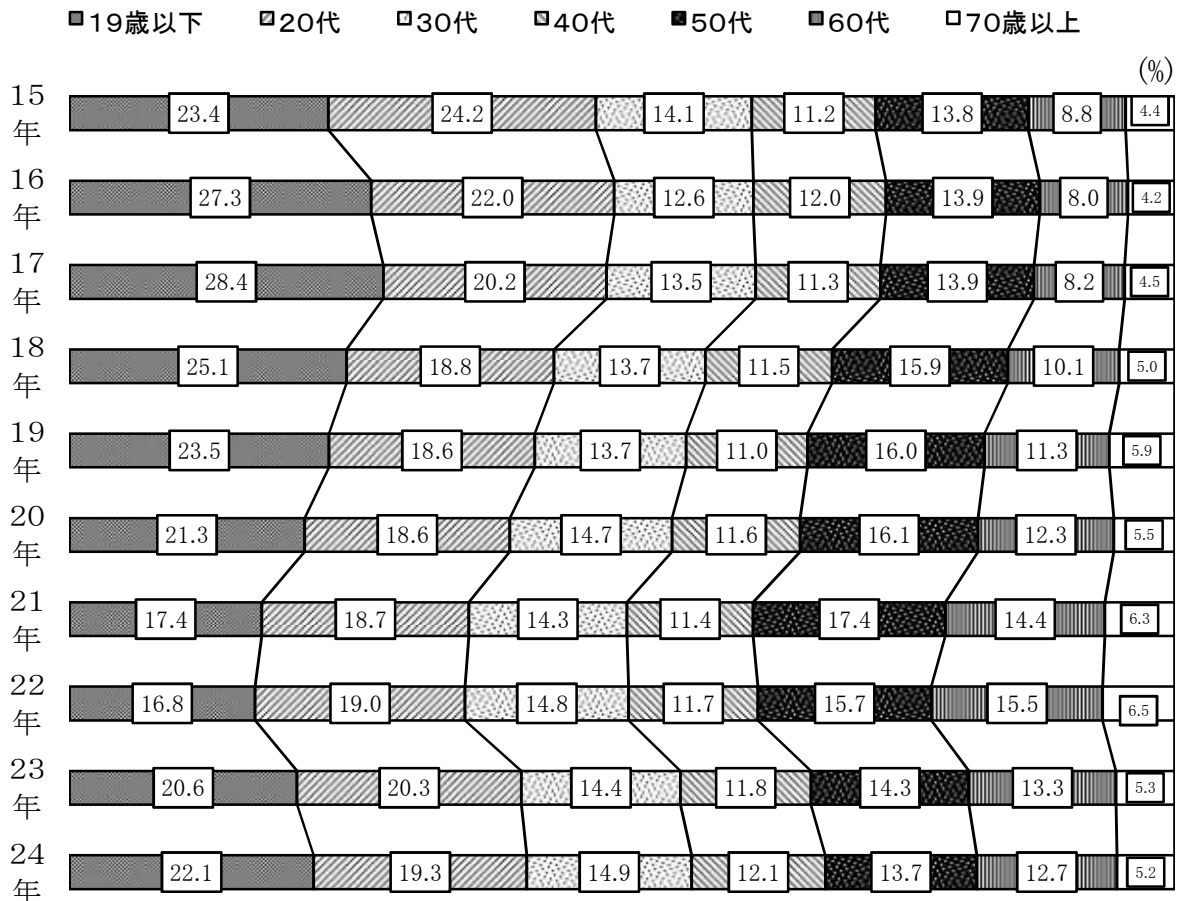


5 年代別発行件数（大分県）

(件)

年 年代別	15年	16年	17年	18年	19年	20年	21年	22年	23年	24年
0～19	4,609	7,932	7,680	7,236	6,394	5,070	4,376	4,382	5,629	6,220
20～29	4,764	6,380	5,460	5,411	5,069	4,420	4,701	4,963	5,535	5,429
30～39	2,779	3,671	3,631	3,942	3,732	3,499	3,596	3,872	3,935	4,209
40～49	2,210	3,500	3,047	3,308	3,003	2,759	2,849	3,058	3,220	3,407
50～59	2,717	4,049	3,760	4,577	4,360	3,823	4,360	4,104	3,910	3,859
60～69	1,742	2,319	2,217	2,921	3,070	2,918	3,624	4,036	3,623	3,567
70～79	757	1,042	1,055	1,247	1,391	1,138	1,375	1,478	1,223	1,266
80歳以上	106	164	156	188	216	167	210	215	217	205
計	19,684	29,057	27,006	28,830	27,235	23,794	25,091	26,108	27,292	28,162

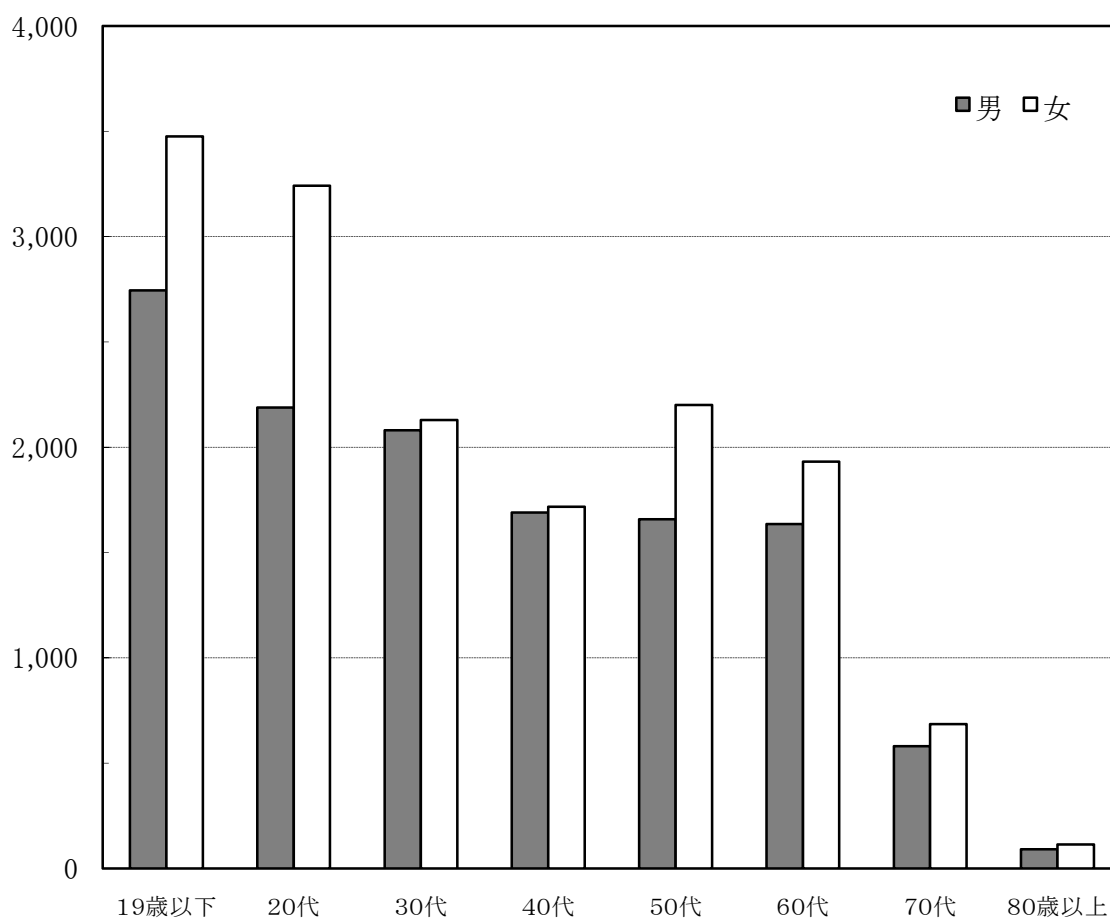
年代別発行割合の推移



年代別・性別発行件数（24年）

年代別	性別		男		女		計	
	件数	%	件数	%	件数	%	件数	%
0～19	2,744	9.7	3,476	12.3	6,220	22.1		
20～29	2,188	7.8	3,241	11.5	5,429	19.3		
30～39	2,080	7.4	2,129	7.6	4,209	14.9		
40～49	1,690	6.0	1,717	6.1	3,407	12.1		
50～59	1,658	5.9	2,201	7.8	3,859	13.7		
60～69	1,636	5.8	1,931	6.9	3,567	12.7		
70～79	580	2.1	686	2.4	1,266	4.5		
80歳以上	91	0.3	114	0.4	205	0.7		
計	12,667	45.0	15,495	55.0	28,162	100.0		

件数



6 窓口別申請件数（24年）

	地区・市町村窓口																	地区・市町村窓口合計	パスポートセンター
	北部地区	別府市	日田市	姫島村	臼杵市	津久見市	杵築市	佐伯市	豊後高田市	日出町	九重町	中津市	竹田市	豊後大野市	国東市	由布市	玖珠町		
1月	104	194	150	4	58	20	64	78	26	34	20	143	31	31	61	37	22	1,077	1,362
2月	131	236	125	1	48	27	49	102	47	46	17	121	33	37	28	37	25	1,110	1,263
3月	162	187	112	3	57	24	30	101	24	31	14	172	26	51	34	34	28	1,090	1,295
4月	87	227	137	4	61	11	42	81	43	44	5	155	17	44	27	29	25	1,039	1,237
5月	94	176	110	7	68	25	30	109	38	46	13	160	29	42	52	40	22	1,061	1,311
6月	92	207	120	2	71	20	28	104	34	51	7	162	45	43	49	39	28	1,102	1,227
7月	108	281	112	1	65	20	44	96	39	39	23	188	24	67	131	74	30	1,342	1,719
8月	229	259	162	3	92	24	64	188	50	72	25	185	33	78	79	105	43	1,691	3,239
9月	64	127	115	0	30	7	29	72	27	23	8	107	38	29	22	34	21	753	1,045
10月	94	105	98	2	21	13	21	52	23	18	19	155	34	32	21	26	24	758	874
11月	42	134	69	1	23	14	14	34	11	14	6	117	11	15	17	25	21	568	772
12月	47	94	77	0	34	6	15	31	10	27	8	81	7	17	17	18	16	505	709
合計	1,254	2,227	1,387	28	628	211	430	1,048	372	445	165	1,746	328	486	538	498	305	12,096	16,053
月平均	104.5	185.6	115.6	2.3	52.3	17.6	35.8	87.3	31.0	37.1	13.8	145.5	27.3	40.5	44.8	41.5	25.4	1,008.0	1,337.8
23年件数	1,184	2,152	1,421	19	692	242	430	1,047	284	471	180	1,514	315	498	570	446	350	11,815	15,525
前年比(%)	105.9	103.5	97.6	147.4	90.8	87.2	100.0	100.1	131.0	94.5	91.7	115.3	104.1	97.6	94.4	111.7	87.1	102.4	103.4
地区計に対する構成比(%)	10.4	18.4	11.5	0.2	5.2	1.7	3.6	8.7	3.1	3.7	1.4	14.4	2.7	4.0	4.4	4.1	2.5	100.0	
総計に対する構成比(%)	4.5	7.9	4.9	0.1	2.2	0.7	1.5	3.7	1.3	1.6	0.6	6.2	1.2	1.7	1.9	4.1	1.1	43.0	57.0

(注)申請件数は一般旅券発給申請で「10年旅券」「5年旅券(子供旅券を含む)」の合計数であり、発行件数とは一致しない。

※ 構成比の表記された計は端数処理のため「地区・市町村合計」とは異なる。

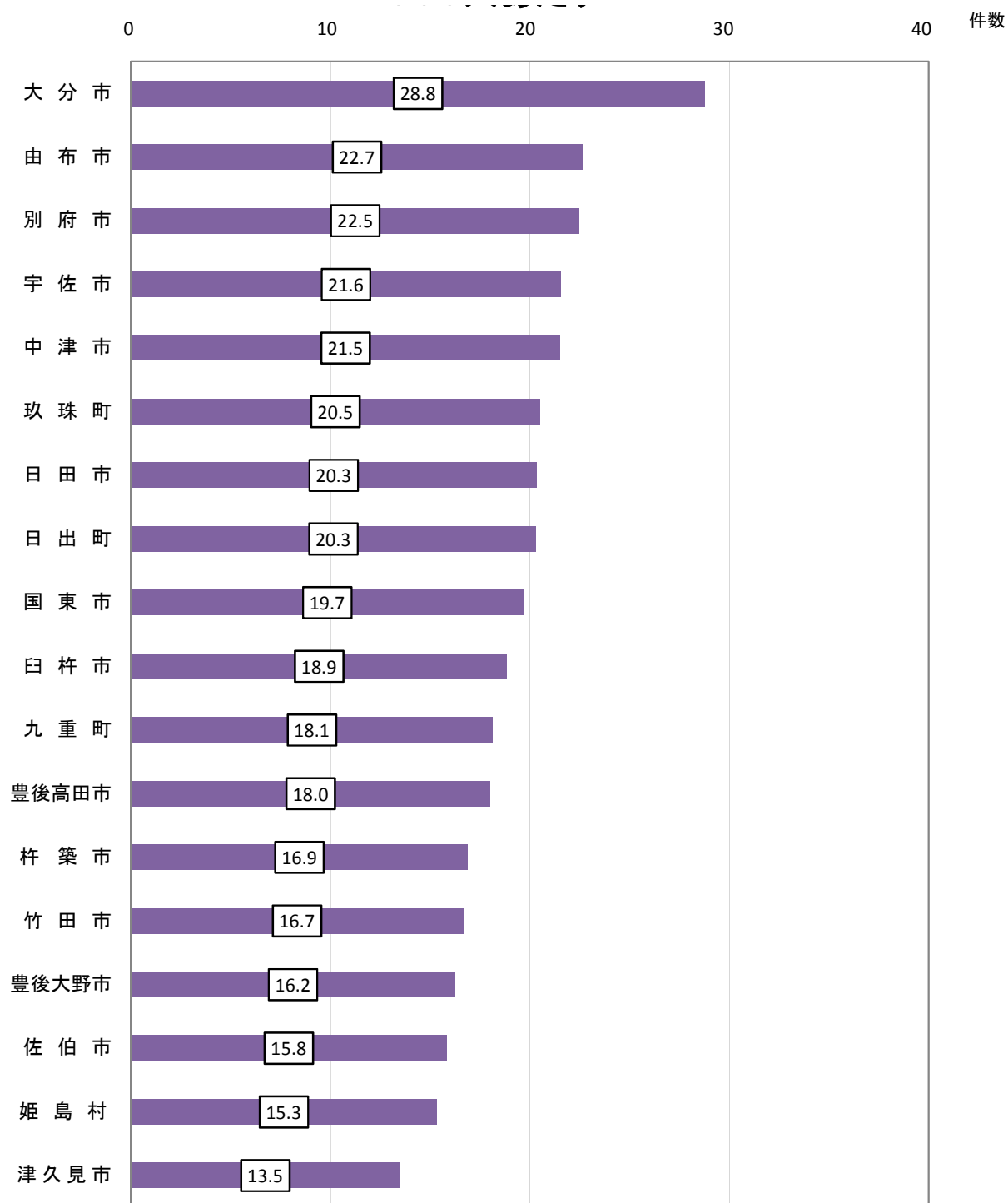
7 住民登録している市町村別の申請件数

市町村名	24年			23年	
	件数	対前年比(%)	人口1,000人 あたり申請件数	件数	
大分市	13,720	103.9	28.8	13,206	
別府市	2,777	104.2	22.5	2,666	
中津市	1,817	114.5	21.5	1,587	
日田市	1,415	97.5	20.3	1,452	
佐伯市	1,191	102.8	15.8	1,158	
臼杵市	764	89.8	18.9	851	
津久見市	258	87.5	13.5	295	
竹田市	393	103.7	16.7	379	
豊後高田市	423	127.0	18.0	333	
杵築市	524	101.9	16.9	514	
宇佐市	1,251	105.3	21.6	1,188	
豊後大野市	625	100.8	16.2	620	
由布市	777	103.7	22.7	749	
国東市	606	95.4	19.7	635	
東国東郡 姫島村	32	139.1	15.3	23	
速見郡 日出町	575	90.4	20.3	636	
玖珠郡	九重町	183	90.6	18.1	202
	玖珠町	340	91.2	20.5	373
その他(県外)	484	100.2	—	483	
計	28,155	102.9	23.7	27,350	

※件数は申請件数のため発行件数(28,162件)とは異なる。

※人口は平成24年10月1日現在推計(大分県)による。

住民登録市町村別の人口1,000人当たり申請件数順位



8 都道府県別発行件数

都道府県名	件数	対前年比 (%)	人口1,000人あたり発行件数	都道府県名	件数	対前年比 (%)	人口1,000人あたり発行件数
北海道	112,212	104.5	20.5	滋賀県	47,778	98.5	33.7
青森県	18,765	114.2	18.0	京都府	90,777	98.6	34.6
岩手県	20,756	123.8	15.9	大阪府	304,696	98.3	34.4
宮城県	57,878	130.3	24.9	兵庫県	189,637	96.8	34.0
秋田県	16,378	108.5	15.4	奈良県	48,305	97.4	34.8
山形県	21,430	109.1	18.6	和歌山県	24,649	99.9	25.0
福島県	42,709	125.8	21.8	鳥取県	11,607	94.8	19.9
茨城県	81,234	100.8	27.6	島根県	12,100	101.0	17.1
栃木県	52,019	101.2	26.1	岡山県	45,847	98.7	23.7
群馬県	49,020	100.1	24.6	広島県	74,825	100.1	26.3
埼玉県	240,533	99.3	33.4	山口県	31,838	101.3	22.5
千葉県	218,666	96.5	35.3	徳島県	15,902	95.4	20.5
東京都	599,251	94.6	45.3	香川県	22,579	101.6	22.8
神奈川県	364,763	95.5	40.2	愛媛県	26,882	96.1	19.0
新潟県	50,372	104.2	21.5	高知県	12,597	100.5	16.8
富山県	27,736	101.0	25.6	福岡県	167,433	101.3	32.9
石川県	30,930	101.4	26.6	佐賀県	22,225	109.8	26.3
福井県	20,828	103.3	26.1	長崎県	29,926	104.2	21.3
山梨県	23,761	99.6	27.9	熊本県	42,147	102.2	23.3
長野県	50,402	97.6	23.6	大分県	28,162	103.2	23.7
岐阜県	60,109	98.6	29.1	宮崎県	20,469	102.6	18.2
静岡県	114,096	98.4	30.5	鹿児島県	30,501	104.0	18.1
愛知県	259,968	97.6	35.0	沖縄県	35,210	102.9	25.0
三重県	54,100	100.4	29.4	外務省	-	-	-
				合計	3,924,008	99.1	30.8

(注) 1. 公用旅券は除く。

2. 人口は平成24年10月1日現在各都道府県人口推計による。

都道府県別発行件数

■件数順

	都道府県名	件数
1	東京都	599,251
2	神奈川県	364,763
3	大阪府	304,696
4	愛知県	259,968
5	埼玉県	240,533
6	千葉県	218,666
7	兵庫県	189,637
8	福岡県	167,433
9	静岡県	114,096
10	北海道	112,212
11	京都府	90,777
12	茨城県	81,234
13	広島県	74,825
14	岐阜県	60,109
15	宮城県	57,878
16	三重県	54,100
17	栃木県	52,019
18	長野県	50,402
19	新潟県	50,372
20	群馬県	49,020
21	奈良県	48,305
22	滋賀県	47,778
23	岡山県	45,847
24	福島県	42,709
25	熊本県	42,147
26	沖縄県	35,210
27	山口県	31,838
28	石川県	30,930
29	鹿児島県	30,501
30	長崎県	29,926
31	大分県	28,162
32	富山県	27,736
33	愛媛県	26,882
34	和歌山県	24,649
35	山梨県	23,761
36	香川県	22,579
37	佐賀県	22,225
38	山形県	21,430
39	福井県	20,828
40	岩手県	20,756
41	宮崎県	20,469
42	青森県	18,765
43	秋田県	16,378
44	徳島県	15,902
45	高知県	12,597
46	島根県	12,100
47	鳥取県	11,607
	外務省	0
	合計	3,924,008

■対人口順

	都道府県名	件数	人口	人口1,000人あたり発行件数
1	東京都	599,251	13,216,221	45.3
2	神奈川県	364,763	9,072,133	40.2
3	千葉県	218,666	6,195,576	35.3
4	愛知県	259,968	7,425,952	35.0
5	奈良県	48,305	1,389,690	34.8
6	京都府	90,777	2,627,313	34.6
7	大阪府	304,696	8,863,324	34.4
8	兵庫県	189,637	5,571,822	34.0
9	滋賀県	47,778	1,416,546	33.7
10	埼玉県	240,533	7,208,122	33.4
11	福岡県	167,433	5,085,368	32.9
12	静岡県	114,096	3,736,600	30.5
13	三重県	54,100	1,838,611	29.4
14	岐阜県	60,109	2,064,940	29.1
15	山梨県	23,761	851,681	27.9
16	茨城県	81,234	2,945,824	27.6
17	石川県	30,930	1,162,953	26.6
18	佐賀県	22,225	843,505	26.3
19	広島県	74,825	2,849,104	26.3
20	栃木県	52,019	1,993,386	26.1
21	福井県	20,828	799,127	26.1
22	富山県	27,736	1,082,763	25.6
23	沖縄県	35,210	1,410,140	25.0
24	和歌山県	24,649	987,483	25.0
25	宮城県	57,878	2,325,407	24.9
26	群馬県	49,020	1,992,556	24.6
27	大分県	28,162	1,185,830	23.7
28	岡山県	45,847	1,936,575	23.7
29	長野県	50,402	2,133,251	23.6
30	熊本県	42,147	1,807,201	23.3
31	香川県	22,579	989,159	22.8
32	山口県	31,838	1,416,261	22.5
33	福島県	42,709	1,962,333	21.8
34	新潟県	50,372	2,347,092	21.5
35	長崎県	29,926	1,407,904	21.3
36	徳島県	15,902	775,871	20.5
37	北海道	112,212	5,475,783	20.5
38	鳥取県	11,607	581,870	19.9
39	愛媛県	26,882	1,414,996	19.0
40	山形県	21,430	1,151,863	18.6
41	宮崎県	20,469	1,125,952	18.2
42	鹿児島県	30,501	1,689,511	18.1
43	青森県	18,765	1,040,006	18.0
44	島根県	12,100	707,074	17.1
45	高知県	12,597	752,042	16.8
46	岩手県	20,756	1,303,351	15.9
47	秋田県	16,378	1,063,143	15.4
	外務省	0	—	—
	合計	3,924,008	127,223,215	30.8

旅 券 年 表

昭和	26年	11月	28日	旅券法制定(昭和26年12月1日施行)	
	38.	4.	1	業務渡航の自由化	
	39.	4.	1	観光渡航の自由化	
	41.			渡航回数制限の撤廃	
	45.	12.	1	数次旅券(5年間有効)の発給開始	
	47.	5.	15	沖縄復帰	
	47.	9.	29	中国と国交回復	
	48.			東ドイツ・北ベトナム国交回復	
	50.	3.	1	旅券法施行規則改正による身元確認事務の厳格化	
	50.	4.	1	代理申請取扱の厳格化	
				旅券の変造防止対策として保護シート貼付の実施	
	52.	12.	19	ハイジャック防止のため、旅券法の一部改正により発給制限事由の範囲拡大、旅券法違反者罰則強化	
	53.	4.	1	外貨持出制限撤廃、日本円持出制限300万円までとなる。	
	53.	5.	1	旅券手数料改訂(33%増) 〔1回旅券 3,000円 → 4,000円〕 〔数次旅券 6,000円 → 8,000円〕	
	53.	8.	10	旅券冊子様式改正(紺色 → 濃赤色、ページ数増)	
	55.	2.	1	一般旅券発給申請書様式改正(規則改正)	
	55.	11		日本円の持出制限500万円までとなる。	
	57.	4.	1	渡航費用証明の一元化(規則改正)	
	57.	7.	23	身元確認書類の範囲拡大及び申請者出頭免除の取扱い緩和(法改正)	
	58.	5.	1	国家公務員の渡航承認書提出の廃止	
				臨調行政改革によるページ数を削減した旅券冊子(40頁 → 24頁)の使用開始及び旅券法施行規則の一部改正	
	58.	5.		旅券業務専用コンピュータ稼働に伴う一般旅券発給申請書様式一部改正	
	60.	1.	1	国籍法、戸籍法改正による施行規則改正(氏名の非へボン式記載)	
	61.	1.	1	渡航費用の支払能力を立証する書類を簡易化(旅券事務要領の一部改正) 一般旅券発給申請書様式一部改正	
	61.	6.		旅券冊子署名欄の変更(2段 → 1段)	
	62.	4.	1	申請者出頭免除の取扱い緩和(旅行業者による代理申請)	
	62.	11.		身元確認書類の範囲拡大	
	63.	1.	1	数次旅券の有効期間内切替措置の緩和(6ヵ月 → 1年)	
平成	元年	6月	1日	旅券手数料の分納化(国庫と都道府県収入)	
		2.	4.	1	旅券法改正(北朝鮮渡航以外の一往復旅券の廃止、渡航費用支払能力立証書類提出の廃止)
		3.	1		湾岸戦争勃発(申請件数減少傾向)
		3.	4.	1	一般旅券の北朝鮮渡航制限の廃止
		4.	8.	1	旅券法の一部改正施行{切替申請時に旅券面の本籍・氏名に変更がない場合、戸籍抄(謄)本の省略可能}
		4.	11.	1	MRP旅券導入(表紙濃赤 → 紺、旅券サイズ・ページ数・申請書・写真サイズの変更) 旅券手数料改訂(数次往復用 8,000円 → 10,000円)

平成	7年	11月	1日	旅券法の一部改正施行(10年間有効旅券の発行開始、子供の併記制度の廃止) 旅券手数料 〔10年旅券 15,000円、 5年旅券 10,000円〕 〔子供旅券(12歳未満) 5,000円〕	
10	.	2	.	20	海外旅券規則制定120周年、2月20日を「旅券の日」と定める。
10	.	4	.	1	旅券法施行規則の一部改正 申請書提出部数の変更(2枚 → 1枚) 申請書等の押印を原則的に廃止
10	.	11	.	2	居所申請・交付について、取扱い基準及び運用方針が定められる。
11	.	11	.		新型旅券の発行開始(偽造防止対策:ステルス印刷・パールインク・マイクログ文字導入・桐模様追加・桜の花びら拡大)
12	.	4	.	1	地方分権一括法の施行により、機関委任事務から法定受託事務へ移行。
12	.	4	.	1	旅券面の氏名表記に長音表記(OH)を追加
13	.	4	.	1	新査証欄増補紙の導入(24頁 → 40頁)
13	.	9	.	11	米国同時多発テロ(申請件数減少)
14	.	8	.	5	渡航先追加・記載事項訂正・査証欄増補の申請において住民基本台帳ネットワークシステムの利用が可能となる。
15	.	3	.	20	イラク戦争開始(申請件数減少傾向)
15	.	3	.		重症急性呼吸器症候群(SARS)の世界的大流行(申請件数激減)
15	.	4	.	1	一般旅券発給申請における住所確認が、住民基本台帳ネットワークシステムの利用が可能となる。
15	.	8	.	25	身元確認書類として、住民基本台帳カード(写真付き)が追加される。
16	.	6	.	2	旅券法一部改正(地方自治法の適用除外廃止一市町村再委託が可能となる)
17	.	6	.	10	旅券法一部改正(罰則規定強化・再発給制度廃止・IC旅券導入)
17	.	12	.	10	改正旅券法施行(罰則規定強化による申請書様式改訂)
18	.	3	.	20	改正旅券法施行(再発給制度廃止・IC旅券導入による申請書様式改訂・地方自治法の適用除外廃止一市町村再委託が可能となる) 旅券手数料改訂 〔10年旅券 16,000円、 5年旅券 11,000円〕 〔子供旅券(12歳未満) 6,000円〕
19	.	6	.	1	旅券法施行規則の一部改正(戸籍に記載のない者からの発給申請についての取り扱いが定められる。)
19	.	10	.	1	旅券法施行規則の一部改正(日本郵政公社の民営・分社化に伴う改正、各種申請書様式の改訂)
20	.	2	.	1	旅券法施行規則の一部改正による各種申請書様式の改正 処理基準の改訂(表記の例外の緩和及び居所申請の許容について)
21	.	3	.	1	旅券法施行規則の一部改正(はがきの廃止、本人確認書類の追加)
21	.	6	.	1	旅券法施行規則の一部改正による各種申請書様式改訂
23	.	6	.	8	東日本大震災の被災者に係る一般旅券の発給の特例に関する法律等の公布・施行
23	.	8	.	17	旅券法施行規則の一部改正(申請写真の規格一部変更)
23	.	9	.	1	旅券法施行規則の一部改正による各種申請書等様式改訂
24	.	4	.	1	処理基準の改訂(未成年者の申請に係る法定代理人署名)
24	.	5	.	21	旅券法施行規則の一部改正(身元確認書類として「運転経歴証明書」を追加)

〈本県関係〉

昭和 50 年	1 月	20 日	旅券事務機械化
58 .	10 .	12	日田市での定期出張受理交付開始（毎月第2・第4水曜日）
59 .	9 .	18	旅券交付手数料納付のための収入印紙売りさばき所開設
平成 元年	6 月	1 日	旅券交付手数料納付のための大分県収入証紙売りさばき所開設
2 .	7 .	1	県下11ヵ所の地方振興局に常設の旅券窓口を新設
6 .	4 .	1	組織改正により、本庁の旅券事務担当課が福祉生活部県民生活課から企画総室国際交流課となる。 大分県旅券センター等設置運営要綱を定める。 〔企画総室国際交流課に旅券センター〕 〔各地方振興局に地区旅券センター〕
8 .	2 .	13	本庁の「旅券センター」が県庁本庁舎(1階)に移転
8 .	4 .	1	県内の全市町村に申請用紙等を配置
9 .	4 .	1	名称変更により「企画総室国際交流課」から「企画部国際交流課」となる。
10 .	9 .	1	大分県旅券センター等設置運営要綱の一部改正 本庁の「旅券センター」を「パスポートセンター」に、地方振興局の「地区旅券センター」を「地区パスポートセンター」に改称
10 .	9 .	2	本庁のパスポートセンターが民間施設(オアシスひろば21)に移転 交付時間1時間延長 (申請受付時間 8時30分～17時、 交付受付時間 8時30分～18時)
11 .	4 .	1	申請から交付までの所要日数1日短縮 (本庁 7日 → 6日、 地方振興局 10日 → 9日)
11 .	8 .	1	所属部名の変更により「企画部国際交流課」から「企画文化部国際交流課」となる。
14 .	7 .	1	本庁のパスポートセンターにボイスコールシステムを設置
16 .	4 .	1	組織改正により、旅券事務担当課が「企画文化部国際交流課」から「企画振興部総合交通対策局」となる。
17 .	4 .	1	組織改正により、旅券事務担当課が「企画振興部総合交通対策局」から「企画振興部パスポート室」となる。
18 .	4 .	1	組織改正により、12地方振興局が6振興局と6事務所となり、別杵速見地方振興局は東部振興局別府事務所として日出町から別府市に移転
19 .	6 .	1	パスポートセンター窓口に「ご意見箱」を設置、サービスの向上を図る。
20 .	4 .	1	旅券事務の権限移譲に伴い、別府市、日田市、姫島村で窓口を開設 西部振興局の窓口を廃止
20 .	10 .	1	旅券事務の権限移譲に伴い、臼杵市で窓口を開設
20 .	12 .	31	中部振興局臼杵事務所の窓口を廃止
21 .	1 .	5	旅券事務の権限移譲に伴い、津久見市、杵築市で窓口を開設。
21 .	4 .	1	旅券事務の権限移譲に伴い、中津市、佐伯市、豊後高田市、日出町、九重町で窓口を開設 北部振興局豊後高田事務所、同中津事務所、東部振興局別府事務所、南部振興局の窓口を廃止
21 .	11 .	1	旅券事務の権限移譲に伴い、竹田市、豊後大野市、国東市で窓口を開設 東部振興局、豊肥振興局、同豊後大野事務所の窓口を閉鎖。
22 .	1 .	4	旅券事務の権限移譲に伴い、由布市、玖珠町で窓口を開設 西部振興局玖珠事務所の窓口を閉鎖 [県内旅券窓口] 県 : 2箇所(大分県パスポートセンター(大分市)、北部振興局(宇佐市)) 市町村: 16箇所(県内18市町村のうち大分市、宇佐市を除く市町村)

旅券発行の概要

平成24年1月～12月

(平成25年3月発行)

発行 大分県企画振興部パスポート室

大分市高砂町2-50

OASISひろば21 3F

097(536)1111 内線6221