

旅券発行の概要

平成23年1月～12月

大分県企画振興部パスポート室

はじめに

旅券（パスポート）は、日本国政府が外国政府に対して、その所持者が日本国民であることを証明し、諸外国を安全に旅行、滞在ができるよう保護と扶助を要請する大変重要な公文書です。

平成23年の旅券発行件数は、全国で3,961,382件（公用旅券を除く）、大分県では27,292件でした。

この小冊子は、旅券の意義・種類など、旅券についての概要を記すとともに、大分県における平成23年を中心とした旅券の取扱い状況をまとめ、表やグラフでお示ししたものです。

本冊子により、旅券に対する重要性を認識され、理解を一層深めていただければ幸いです。

平成24年2月

大分県企画振興部パスポート室

大分市高砂町2-50

OASISひろば21 3F

097(536)1111 内線 6221

目 次

旅 券 の 概 要	1
-----------------	---

旅 券 発 行 の 概 要	2
---------------------	---

平成23年旅券発行統計

1 年次別発行件数	3
2 海外渡航者数	5
3 月別発行件数	7
4 性別発行件数	9
5 年代別・性別発行件数	10
6 窓口別申請件数	12
7 住民登録市町村別の申請件数	13
8 都道府県別発行件数	15

旅 券 年 表	17
---------------	----

旅 券 の 概 要

1 旅券の意義

旅券は、日本国政府が外国政府に対して、その所持人が日本国民であることを証明し、あわせてその人が安全に旅行および滞在ができるよう保護と扶助を与えることを要請する公文書です。

諸外国の政府は、旅券により、その所持人の国籍をはじめ身元を確認し、自国内への入国・滞在等を認め、また、必要な場合には保護や扶助を与えることとなっていますので、旅券は海外に旅行し、滞在する方にとって欠くことのできない非常に重要な公文書です。

2 旅券の種類

旅券には、一般旅券と公用旅券の2種類があります。「公用旅券」は国の用務のため外国に渡航する方、およびその同伴者に対して発行され、「一般旅券」はそれ以外の方に対して発行されます。

公用旅券は国(外務省)が直接取り扱っており、都道府県においては一般旅券を取り扱っています。

この小冊子では、大分県における一般旅券の取扱状況を中心に記述しています。

3 旅券の効力

一般旅券は、現在、すべての国(地域)に、その有効期間中であれば何回でも往復渡航できるようになっており、旅券発行の日から5年または10年間有効です。

4 旅券の管理

旅券の重要性は前述のとおりですが、旅券に対する認識不足により保管・管理が十分でなく国内(特に自宅)で紛失する方が非常に多くなっています。

また、海外渡航の一般化により、国外において旅券を紛失したり、盗難に遭うケースが後を絶ちません。

一人ひとりが十分注意して旅券の管理をすることが望まれます。

旅券発行の概要

平成23年の旅券発行は、円高傾向であったが、3月の東日本大震災の影響で大きく減少したため全国的には対前年比94.7%となり減少しています。

大分県における旅券発行件数は27,292件、対前年比で104.5%となり、発行件数で全国第33位、人口千人当たり件数では22.9件と全国第28位(全国平均31.0件)となっています。

大分県の旅券発行件数を年代別にみると、19歳以下が最も多く5,629件で、全体の20.6%を占めており、次いで20歳代(20.3%)、30歳代(14.4%)、50歳代(14.3%)、60歳代(13.3%)、40歳代(11.8%)の順となっており、未成年、20歳代が増加している反面50歳代、60歳代、70歳代の発行比率が減少となっています。

男女別では、女性が54.7%、男性が45.3%で、女性が男性を上回っています。旅券種別では、「5年旅券」が13,825件(うち12歳未満の子供は1,349件)で50.7%、「10年旅券」が13,467件で49.3%となっており、5年旅券の占める割合が伸びています。

月別の発行件数では、高校生の修学旅行のための申請が夏休み中に集中することなどにより、例年どおり夏季をピークとした凸型となっています。

これまでの大分県における旅券の発行件数の推移をみると、海外渡航者数の増加とともに平成7年に初めて4万件を超え、平成7年11月の10年旅券の発行開始等を始め、高校生の海外修学旅行が大幅に増加したことなどにより、平成12年には過去最高の46,677件を記録しました。

しかし、平成13年の米国同時多発テロにより減少傾向となり、平成15年3月のイラク戦争開始と同年の世界的なSARSの流行により激減しました。その後SARSの終息とともにやや増加に転じ、2万件台で推移しています。

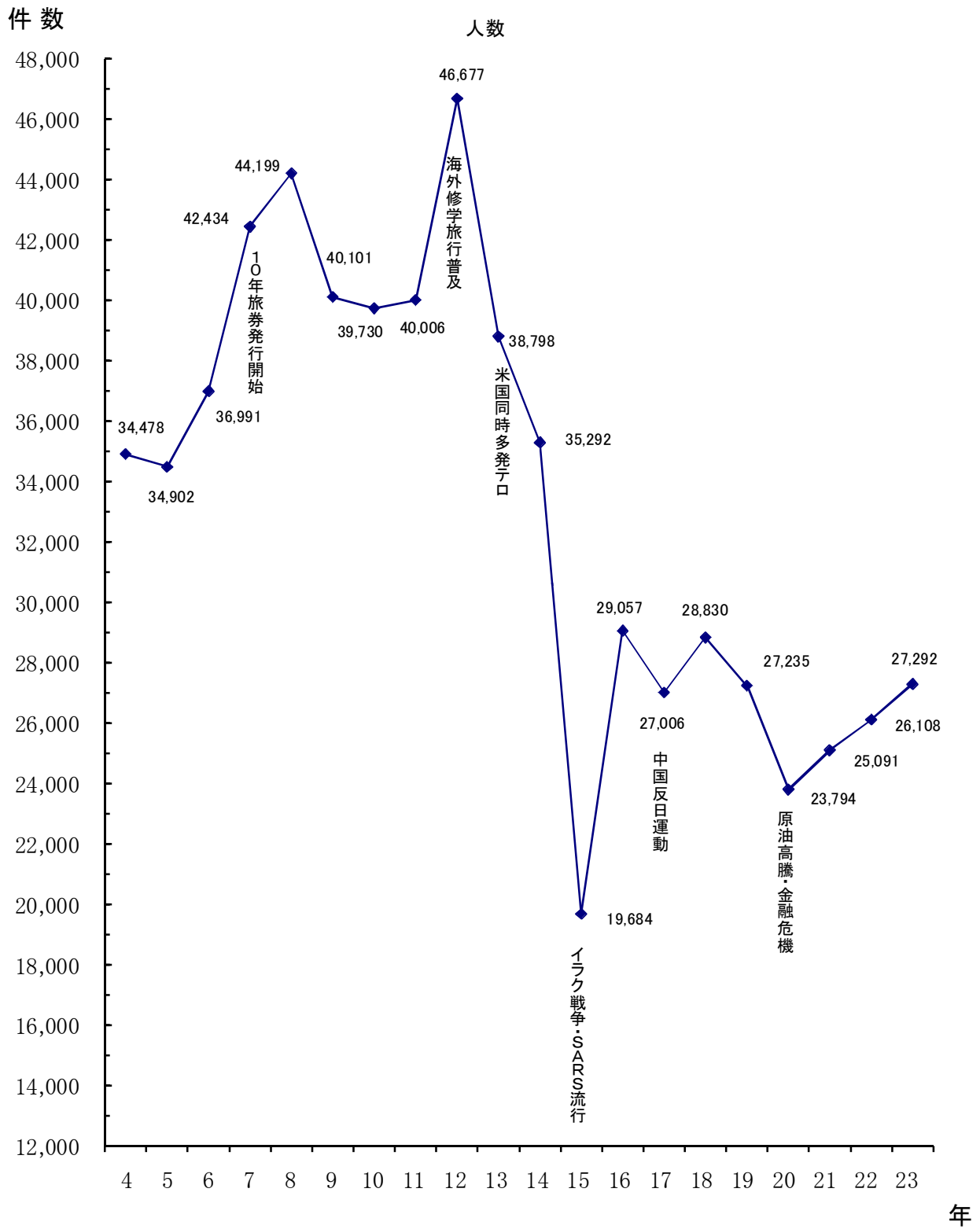
平成23年は東日本大震災の影響もありましたが、高校生の修学旅行の大幅な増加や円高傾向により旅券の発給は前年より4.5%の増加となりました。

平成23年旅券発行統計

1 年次別発行件数(一般旅券)

年 別	大 分 県		全 国	
	件 数	増 減 (%)	件 数	増 減 (%)
平成 4年	34,902	14.4	4,677,020	5.4
5年	34,478	△ 1.2	4,663,372	△ 0.3
6年	36,991	7.3	5,210,727	11.7
7年	42,434	14.7	5,825,404	11.8
8年	44,199	4.2	6,236,438	7.1
9年	40,101	△ 9.3	5,811,526	△ 6.8
10年	39,730	△ 0.9	5,372,272	△ 7.6
11年	40,006	0.7	5,611,979	4.5
12年	46,677	16.7	5,857,835	4.4
13年	38,798	△ 16.9	4,348,881	△ 25.8
14年	35,292	△ 9.0	3,749,166	△ 13.8
15年	19,684	△ 44.2	2,721,029	△ 27.4
16年	29,057	47.6	3,485,325	28.1
17年	27,006	△ 7.1	3,612,473	3.6
18年	28,830	6.8	4,301,793	19.1
19年	27,235	△ 5.5	4,209,097	△ 2.2
20年	23,794	△ 12.6	3,801,384	△ 9.7
21年	25,091	5.5	4,015,470	5.6
22年	26,108	4.1	4,185,080	4.2
23年	27,292	4.5	3,961,382	△ 5.3

年次別発行件数の推移(大分県)

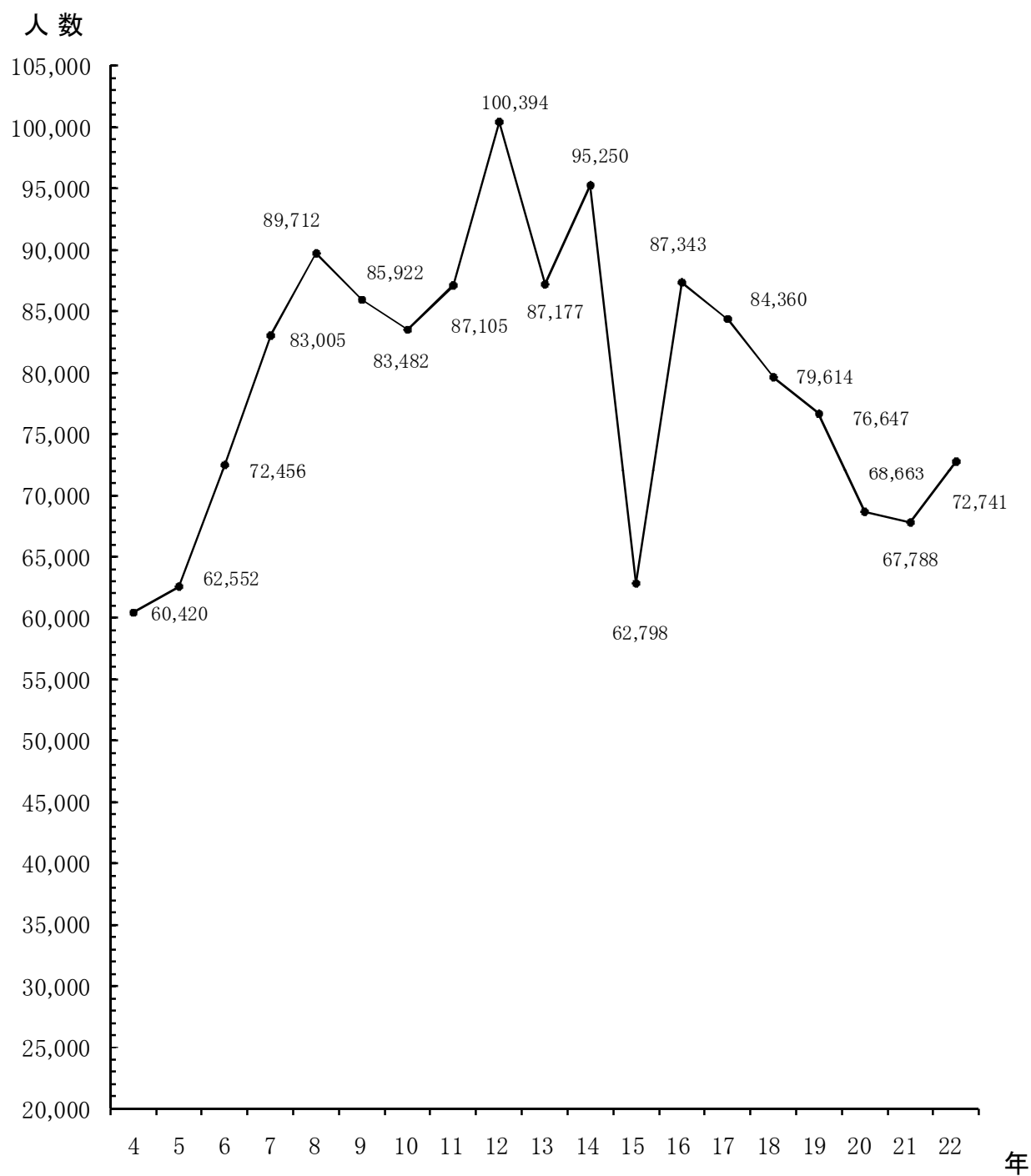


2 海外渡航者数

年 別	旅券発行件数(A)				海外渡航者数(B)				$\frac{(B)}{(A)}$	
	全 国		大 分 県		全 国		大 分 県		全 国	大 分 県
	件 数	増加率	件 数	増加率	人 数	増加率	人 数	増加率		
4	4,677,020	5.4	34,902	14.4	11,790,699	10.9	60,420	17.1	2.52	1.73
5	4,663,372	△ 0.3	34,478	△ 1.2	11,933,620	1.2	62,552	3.5	2.56	1.81
6	5,210,727	11.7	36,991	7.3	13,578,934	13.8	72,456	15.8	2.61	1.96
7	5,825,404	11.8	42,434	14.7	15,298,125	12.7	83,005	14.6	2.63	1.96
8	6,236,438	7.1	44,199	4.2	16,694,769	9.1	89,712	8.1	2.68	2.03
9	5,811,526	△ 6.8	40,101	△ 9.3	16,802,750	0.6	85,922	△ 4.2	2.89	2.14
10	5,372,272	△ 7.6	39,730	△ 0.9	15,806,218	△ 5.9	83,482	△ 2.8	2.94	2.10
11	5,611,979	4.5	40,006	0.7	16,357,572	3.5	87,105	4.3	2.91	2.18
12	5,857,835	4.4	46,677	16.7	17,818,590	8.9	100,394	15.3	3.04	2.15
13	4,348,881	△ 25.8	38,798	△ 16.9	16,215,657	△ 9.0	87,177	△ 13.2	3.73	2.25
14	3,749,166	△ 13.8	35,292	△ 9.0	16,522,804	1.9	95,250	9.3	4.41	2.70
15	2,721,029	△ 27.4	19,684	△ 44.2	13,296,330	△ 19.5	62,798	△ 34.1	4.89	3.19
16	3,485,325	28.1	29,057	47.6	16,831,112	26.6	87,343	39.1	4.83	3.01
17	3,612,473	3.6	27,006	△ 7.1	17,403,565	3.4	84,360	△ 3.4	4.82	3.12
18	4,301,793	19.1	28,830	6.8	17,534,565	0.8	79,614	△ 5.6	4.08	2.76
19	4,209,097	△ 2.2	27,235	△ 5.5	17,294,935	△ 1.4	76,647	△ 3.7	4.11	2.81
20	3,801,384	△ 9.7	23,794	△ 12.6	15,987,250	△ 7.6	68,663	△ 10.4	4.21	2.89
21	4,015,470	5.6	25,091	5.5	15,445,684	△ 3.4	67,788	△ 1.3	3.85	2.70
22	4,185,080	4.2	26,108	4.1	16,637,224	7.7	72,741	7.3	3.98	2.79
23	3,961,382	△ 5.3	27,292	4.5	—	—	—	—	—	—

(注) (B)は出入国管理統計年報(法務省発行)による。

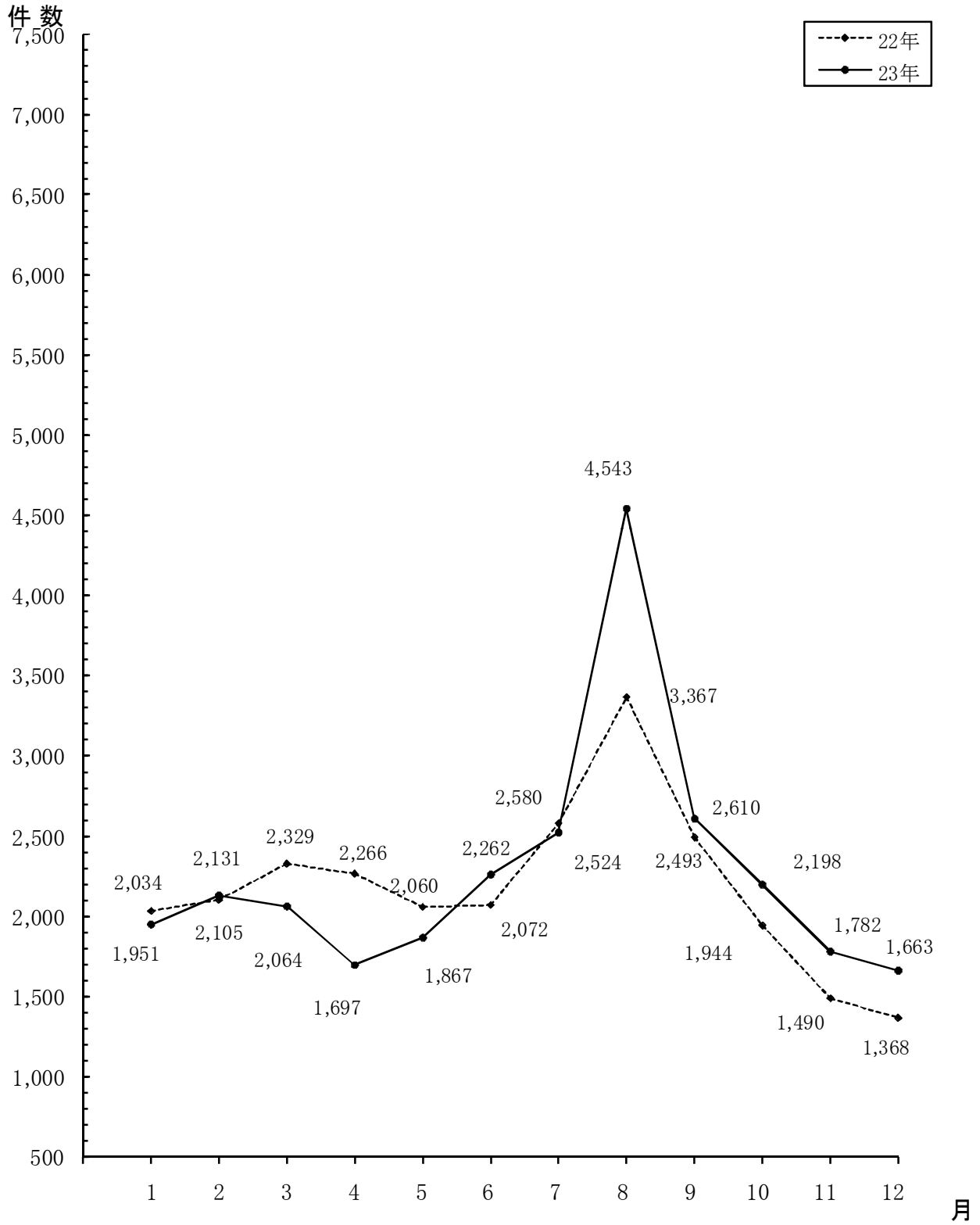
年次別海外渡航者数の推移(大分県)



3 月別発行件数（大分県）

年 月	16年	17年	18年	19年	20年	21年	22年	23年
1	10年 815	10年 924	10年 1,058	10年 1,184	10年 1,133	10年 1,337	10年 1,192	10年 1,066
	5年 845	5年 1,044	5年 907	5年 828	5年 653	5年 795	5年 767	5年 805
	子供 77	子供 105	子供 101	子供 82	子供 66	子供 109	子供 75	子供 80
	計 1,737	計 2,073	計 2,066	計 2,094	計 1,852	計 2,241	計 2,034	計 1,951
2	10年 665	10年 812	10年 802	10年 1,049	10年 1,061	10年 1,217	10年 1,231	10年 1,158
	5年 741	5年 937	5年 900	5年 674	5年 602	5年 831	5年 767	5年 866
	子供 91	子供 106	子供 87	子供 87	子供 85	子供 74	子供 107	子供 107
	計 1,497	計 1,855	計 1,789	計 1,810	計 1,748	計 2,122	計 2,105	計 2,131
3	10年 885	10年 968	10年 1,085	10年 1,135	10年 1,066	10年 1,234	10年 1,314	10年 1,084
	5年 1,026	5年 1,129	5年 1,074	5年 848	5年 714	5年 963	5年 911	5年 856
	子供 118	子供 133	子供 119	子供 121	子供 88	子供 104	子供 104	子供 124
	計 2,029	計 2,230	計 2,278	計 2,104	計 1,868	計 2,301	計 2,329	計 2,064
4	10年 831	10年 811	10年 1,174	10年 1,131	10年 1,127	10年 1,464	10年 1,353	10年 898
	5年 1,314	5年 923	5年 952	5年 892	5年 656	5年 902	5年 816	5年 687
	子供 90	子供 99	子供 85	子供 82	子供 80	子供 103	子供 97	子供 112
	計 2,235	計 1,833	計 2,211	計 2,105	計 1,863	計 2,469	計 2,266	計 1,697
5	10年 804	10年 719	10年 1,191	10年 1,247	10年 996	10年 797	10年 1,164	10年 1,034
	5年 834	5年 825	5年 831	5年 893	5年 609	5年 426	5年 810	5年 727
	子供 113	子供 83	子供 94	子供 103	子供 96	子供 62	子供 86	子供 106
	計 1,751	計 1,627	計 2,116	計 2,243	計 1,701	計 1,285	計 2,060	計 1,867
6	10年 966	10年 848	10年 1,220	10年 1,124	10年 1,035	10年 1,010	10年 1,062	10年 1,191
	5年 1,364	5年 993	5年 934	5年 884	5年 775	5年 661	5年 882	5年 894
	子供 220	子供 166	子供 139	子供 130	子供 173	子供 122	子供 128	子供 177
	計 2,550	計 2,007	計 2,293	計 2,138	計 1,983	計 1,793	計 2,072	計 2,262
7	10年 1,059	10年 821	10年 1,102	10年 1,191	10年 1,073	10年 1,264	10年 1,310	10年 1,137
	5年 1,771	5年 1,502	5年 1,663	5年 1,302	5年 1,215	5年 1,049	5年 1,100	5年 1,189
	子供 227	子供 216	子供 192	子供 178	子供 147	子供 190	子供 170	子供 198
	計 3,057	計 2,539	計 2,957	計 2,671	計 2,435	計 2,503	計 2,580	計 2,524
8	10年 1,417	10年 1,115	10年 1,381	10年 1,448	10年 1,028	10年 1,407	10年 1,405	10年 1,552
	5年 4,340	5年 4,102	5年 3,555	5年 3,414	5年 2,303	5年 2,117	5年 1,868	5年 2,876
	子供 133	子供 151	子供 103	子供 113	子供 65	子供 89	子供 94	子供 115
	計 5,890	計 5,368	計 5,039	計 4,975	計 3,396	計 3,613	計 3,367	計 4,543
9	10年 1,272	10年 1,003	10年 1,206	10年 1,098	10年 1,178	10年 1,091	10年 1,340	10年 1,373
	5年 1,279	5年 1,356	5年 1,424	5年 876	5年 854	5年 815	5年 1,063	5年 1,161
	子供 87	子供 84	子供 63	子供 64	子供 54	子供 62	子供 90	子供 76
	計 2,638	計 2,443	計 2,693	計 2,038	計 2,086	計 1,968	計 2,493	計 2,610
10	10年 1,022	10年 933	10年 1,134	10年 1,223	10年 981	10年 1,139	10年 1,060	10年 1,098
	5年 1,165	5年 975	5年 858	5年 844	5年 708	5年 812	5年 816	5年 1,020
	子供 108	子供 101	子供 64	子供 58	子供 58	子供 59	子供 68	子供 80
	計 2,295	計 2,009	計 2,056	計 2,125	計 1,747	計 2,010	計 1,944	計 2,198
11	10年 757	10年 794	10年 930	10年 834	10年 863	10年 824	10年 816	10年 942
	5年 784	5年 677	5年 677	5年 582	5年 513	5年 539	5年 596	5年 763
	子供 118	子供 75	子供 98	子供 91	子供 90	子供 80	子供 78	子供 77
	計 1,659	計 1,546	計 1,705	計 1,507	計 1,466	計 1,443	計 1,490	計 1,782
12	10年 741	10年 730	10年 885	10年 836	10年 991	10年 788	10年 751	10年 934
	5年 873	5年 669	5年 663	5年 520	5年 570	5年 487	5年 543	5年 632
	子供 105	子供 77	子供 79	子供 69	子供 88	子供 68	子供 74	子供 97
	計 1,719	計 1,476	計 1,627	計 1,425	計 1,649	計 1,343	計 1,368	計 1,663
計	10年 11,234	10年 10,478	10年 13,168	10年 13,500	10年 12,532	10年 13,572	10年 13,998	10年 13,467
	5年 16,336	5年 15,132	5年 14,438	5年 12,557	5年 10,172	5年 10,397	5年 10,939	5年 12,476
	子供 1,487	子供 1,396	子供 1,224	子供 1,178	子供 1,090	子供 1,122	子供 1,171	子供 1,349
	計 29,057	計 27,006	計 28,830	計 27,235	計 23,794	計 25,091	計 26,108	計 27,292
指数	100.0	92.9	99.2	93.7	81.9	86.4	89.9	93.9
対前年 比(%)	-	92.9	106.8	94.5	87.4	105.5	104.1	104.5

月別発行状況

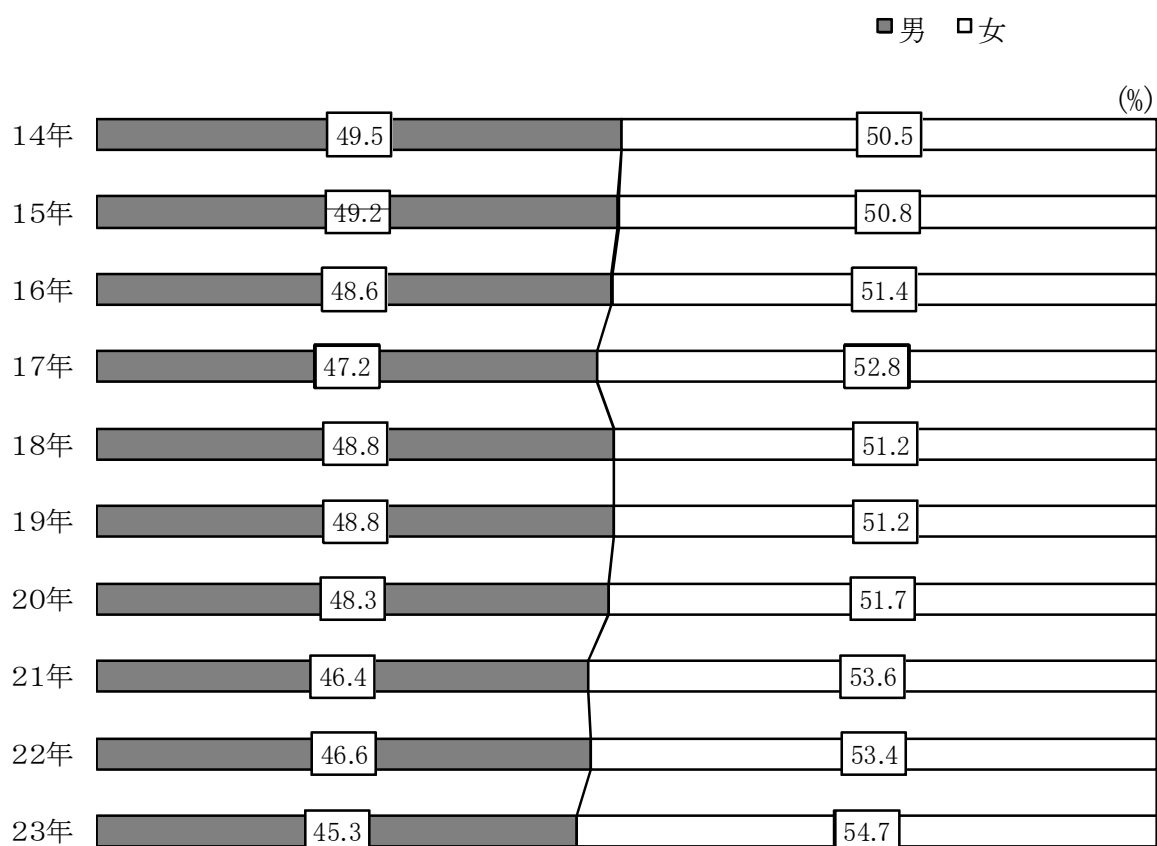


4 性別発行件数（大分県）

（件）

年 性別	14年	15年	16年	17年	18年	19年	20年	21年	22年	23年
男	17,458	9,682	14,120	12,755	14,064	13,299	11,494	11,648	12,154	12,373
女	17,834	10,002	14,937	14,251	14,766	13,936	12,300	13,443	13,954	14,919
計	35,292	19,684	29,057	27,006	28,830	27,235	23,794	25,091	26,108	27,292

性別発行割合の推移

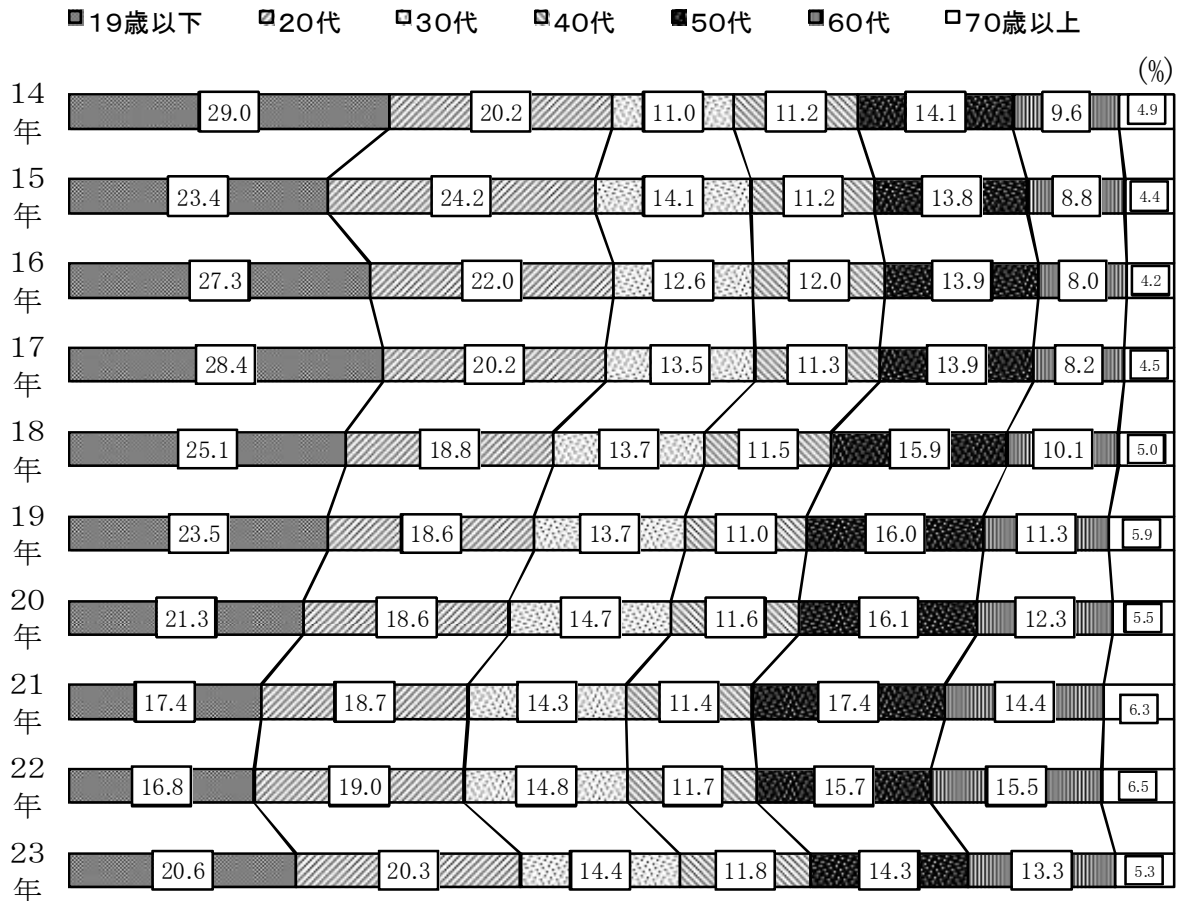


5 年代別発行件数（大分県）

（件）

年 年代別	14年	15年	16年	17年	18年	19年	20年	21年	22年	23年
0～19	10,238	4,609	7,932	7,680	7,236	6,394	5,070	4,376	4,382	5,629
20～29	7,136	4,764	6,380	5,460	5,411	5,069	4,420	4,701	4,963	5,535
30～39	3,892	2,779	3,671	3,631	3,942	3,732	3,499	3,596	3,872	3,935
40～49	3,970	2,210	3,500	3,047	3,308	3,003	2,759	2,849	3,058	3,220
50～59	4,977	2,717	4,049	3,760	4,577	4,360	3,823	4,360	4,104	3,910
60～69	3,372	1,742	2,319	2,217	2,921	3,070	2,918	3,624	4,036	3,623
70～79	1,502	757	1,042	1,055	1,247	1,391	1,138	1,375	1,478	1,223
80歳以上	205	106	164	156	188	216	167	210	215	217
計	35,292	19,684	29,057	27,006	28,830	27,235	23,794	25,091	26,108	27,292

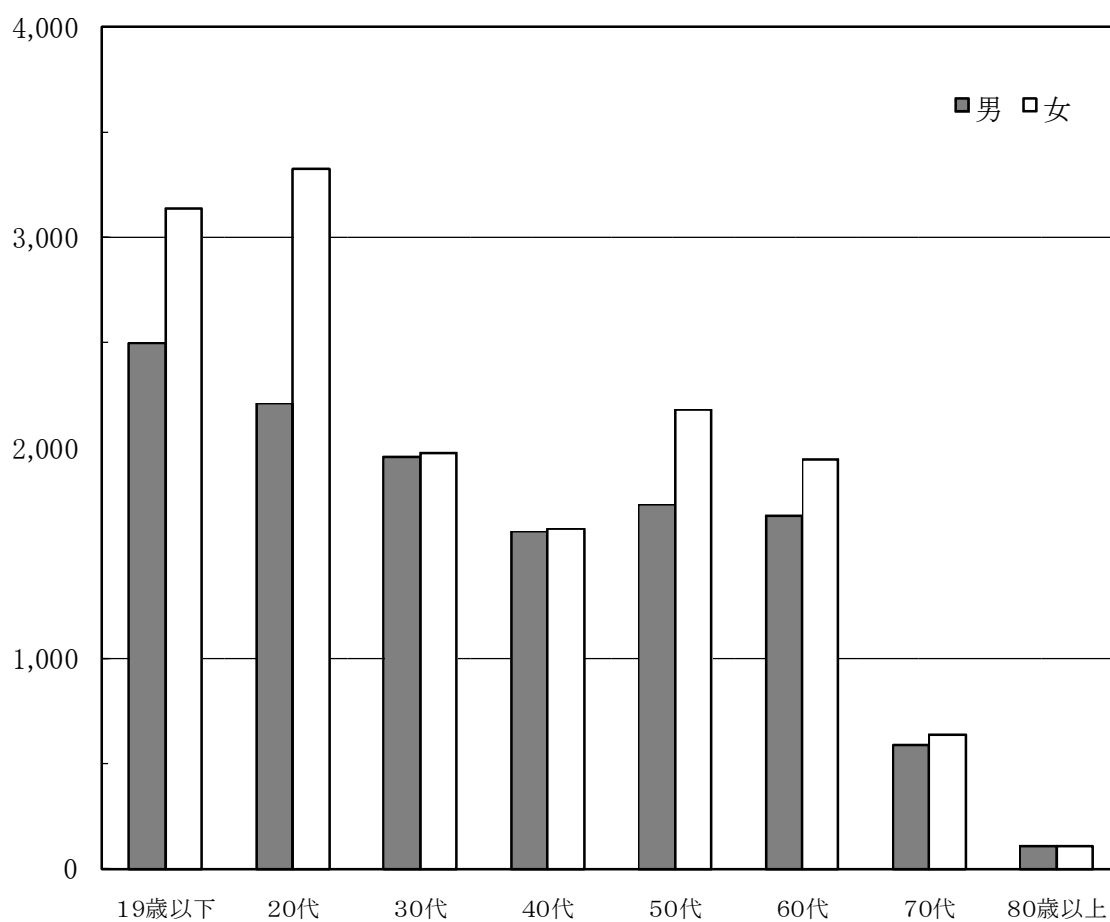
年代別発行割合の推移



年代別・性別発行件数（23年）

年代別	性別		男		女		計	
	件数	%	件数	%	件数	%	件数	%
0～19	2,495	9.1	3,134	11.5	5,629	20.6		
20～29	2,211	8.1	3,324	12.2	5,535	20.3		
30～39	1,959	7.2	1,976	7.2	3,935	14.4		
40～49	1,604	5.9	1,616	5.9	3,220	11.8		
50～59	1,730	6.3	2,180	8.0	3,910	14.3		
60～69	1,678	6.1	1,945	7.1	3,623	13.3		
70～79	586	2.1	637	2.3	1,223	4.5		
80歳以上	110	0.4	107	0.4	217	0.8		
計	12,373	45.3	14,919	54.7	27,292	100.0		

件数



6 窓口別申請件数（23年）

	地区・市町村窓口																	地区・市町村窓口合計	パスポートセンター
	北部地区	別府市	日田市	姫島村	臼杵市	津久見市	杵築市	佐伯市	豊後高田市	日出町	九重町	中津市	竹田市	豊後大野市	国東市	由布市	玖珠町		
1月	83	166	108	1	109	37	43	77	23	22	15	114	14	29	29	35	20	925	1,092
2月	116	165	106	2	80	21	39	77	20	44	10	125	14	28	31	28	18	924	1,170
3月	121	156	113	0	89	18	30	91	21	28	7	128	16	44	38	33	25	958	1,050
4月	61	169	96	0	34	16	36	57	21	30	11	96	18	28	20	25	23	741	963
5月	71	198	102	1	55	17	48	75	20	31	9	112	21	41	56	40	21	918	980
6月	87	195	161	0	42	14	37	76	24	40	10	144	27	57	47	27	40	1,028	1,223
7月	101	203	103	5	39	19	24	119	30	52	23	139	38	57	46	39	33	1,070	1,643
8月	156	279	125	2	78	35	55	144	59	74	17	193	42	59	62	85	40	1,505	2,957
9月	182	171	143	2	51	16	39	104	26	53	26	123	58	70	87	39	42	1,232	1,340
10月	54	170	144	6	47	19	33	100	11	21	31	129	28	29	39	40	36	937	1,218
11月	78	133	123	0	38	20	25	71	20	30	12	105	15	32	57	35	30	824	951
12月	74	147	97	0	30	10	21	56	9	46	9	106	24	24	58	20	22	753	938
合計	1,184	2,152	1,421	19	692	242	430	1,047	284	471	180	1,514	315	498	570	446	350	11,815	15,525
月平均	98.7	179.3	118.4	1.6	57.7	20.2	35.8	87.3	23.7	39.3	15.0	126.2	26.3	41.5	47.5	37.2	29.2	984.6	1,293.8
22年件数	1,094	2,243	1,356	22	611	248	402	1,185	348	446	210	1,570	344	493	513	437	294	11,816	14,316
前年比(%)	108.2	95.9	104.8	86.4	113.3	97.6	107.0	88.4	81.6	105.6	85.7	96.4	91.6	101.0	111.1	102.1	119.0	100.0	108.4
地区計に対する構成比(%)	10.0	18.2	12.0	0.2	5.9	2.0	3.6	8.9	2.4	4.0	1.5	12.8	2.7	4.2	4.8	3.8	3.0	100.0	
総計に対する構成比(%)	4.3	7.9	5.2	0.1	2.5	0.9	1.6	3.8	1.0	1.7	0.7	5.5	1.2	1.8	2.1	3.8	1.3	43.2	56.8

(注) 申請件数は一般旅券発給申請で「10年旅券」「5年旅券(子供旅券を含む)」の合計数であり、発行件数とは一致しない。

※ 構成比の表記された計は端数処理のため「地区・市町村合計」とは異なる。

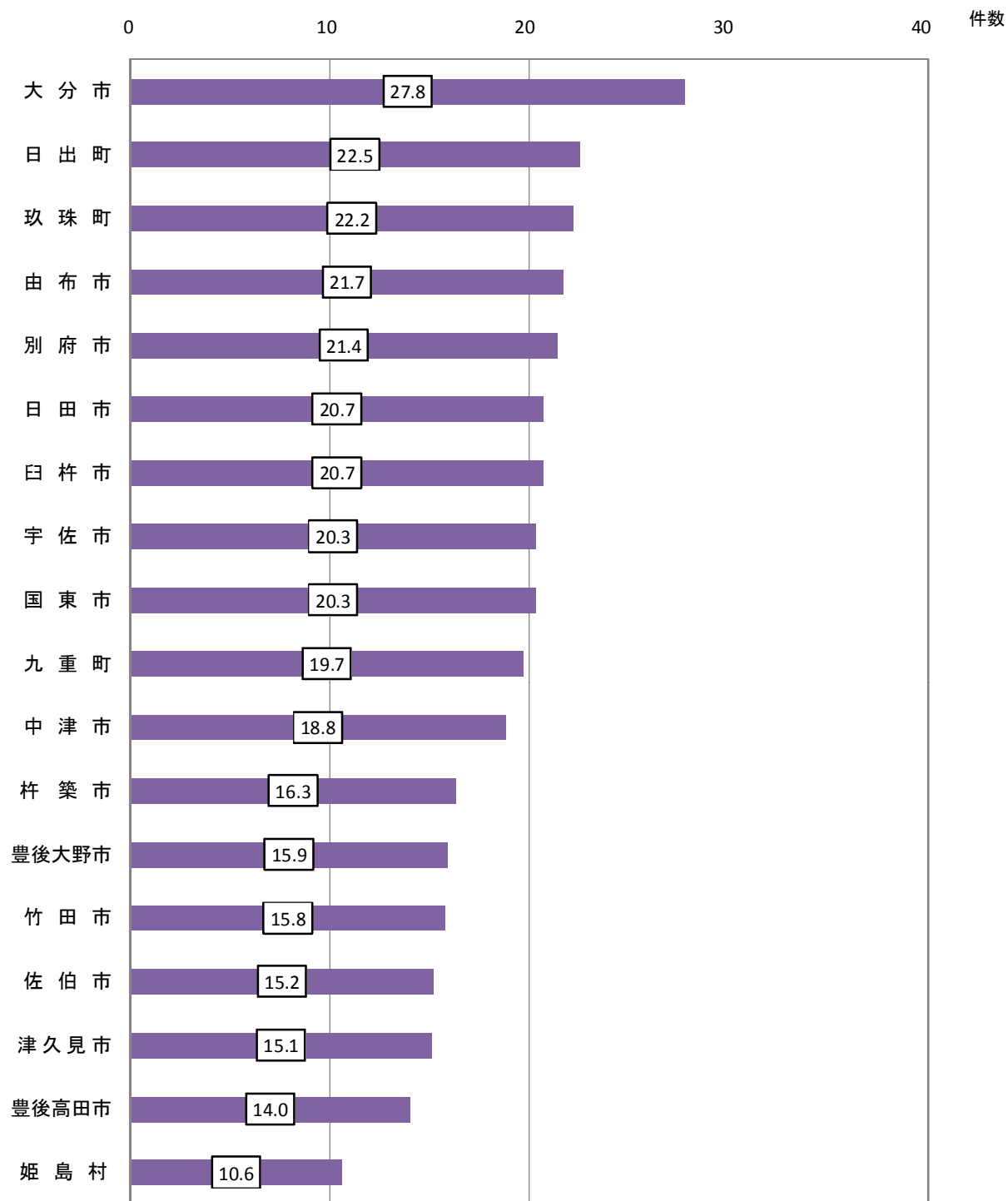
7 住民登録している市町村別の申請件数

市町村名	年	23 年			22年
		件 数	対前年比(%)	人口 1,000 人 当たり申 請件数	件 数
大 分 市		13,206	109.1	27.8	12,109
別 府 市		2,666	97.3	21.4	2,740
中 津 市		1,587	98.0	18.8	1,620
日 田 市		1,452	104.1	20.7	1,395
佐 伯 市		1,158	90.8	15.2	1,276
臼 杵 市		851	113.3	20.7	751
津 久 見 市		295	99.3	15.1	297
竹 田 市		379	92.2	15.8	411
豊 後 高 田 市		333	88.3	14.0	377
杵 築 市		514	100.0	16.3	514
宇 佐 市		1,188	104.2	20.3	1,140
豊 後 大 野 市		620	102.6	15.9	604
由 布 市		749	104.8	21.7	715
国 東 市		635	109.1	20.3	582
東 国 東 郡 姫 島 村		23	88.5	10.6	26
速 見 郡 日 出 町		636	108.7	22.5	585
玖 珠 郡	九 重 町	202	86.7	19.7	233
	玖 珠 町	373	116.6	22.2	320
そ の 他		483	106.4	—	454
計		27,350	104.6	23.0	26,149

※件数は申請件数のため発行件数(27,292件)とは異なる

※人口は平成23年10月1日現在推計(大分県)による。

住民登録市町村別の人口1,000人当たり申請件数順位



8 都道府県別発行件数

都道府県名	件数	対前年比 (%)	人口1,000人 当たり 発行件数	都道府県名	件数	対前年比 (%)	人口1,000人 当たり 発行件数
北海道	107,425	97.5	19.5	滋賀県	48,512	96.4	34.5
青森県	16,435	86.8	12.1	京都府	92,081	94.6	35.0
岩手県	16,759	86.1	12.8	大阪府	309,902	94.9	35.0
宮城県	44,413	90.5	19.1	兵庫県	195,875	94.4	35.1
秋田県	15,101	94.8	14.0	奈良県	49,616	93.1	35.5
山形県	19,643	92.8	16.9	和歌山県	24,677	93.4	24.8
福島県	33,955	84.1	17.1	鳥取県	12,241	93.6	20.9
茨城県	80,621	89.9	27.3	島根県	11,984	97.0	16.8
栃木県	51,412	95.4	25.8	岡山県	46,434	98.4	23.9
群馬県	48,991	95.1	24.5	広島県	74,771	97.7	26.2
埼玉県	242,331	93.7	33.6	山口県	31,427	94.9	21.8
千葉県	226,683	91.8	36.5	徳島県	16,664	89.0	21.4
東京都	633,272	94.3	48.0	香川県	22,225	93.6	22.4
神奈川県	382,067	93.3	42.2	愛媛県	27,965	98.3	19.6
新潟県	48,363	95.4	20.5	高知県	12,532	96.1	16.5
富山県	27,450	102.7	25.2	福岡県	165,230	99.1	32.7
石川県	30,491	99.7	26.1	佐賀県	20,239	100.9	23.9
福井県	20,171	94.5	25.1	長崎県	28,719	97.2	20.3
山梨県	23,859	91.5	27.8	熊本県	41,252	99.6	22.8
長野県	51,635	95.1	24.1	大分県	27,292	104.5	22.9
岐阜県	60,984	94.2	29.4	宮崎県	19,955	103.5	17.6
静岡県	115,920	93.6	30.9	鹿児島県	29,338	101.7	17.3
愛知県	266,364	95.2	35.9	沖縄県	34,212	107.7	24.4
三重県	53,894	92.4	29.2	外務省	0	-	-
				合計	3,961,382	94.7	31.0

(注) 1. 公用旅券は除く。

2. 人口は平成23年10月1日現在各都道府県人口推計による。

都道府県別発行件数(件数順)

	都道府県名	件数
1	東京都	633,272
2	神奈川県	382,067
3	大阪府	309,902
4	愛知県	266,364
5	埼玉県	242,331
6	千葉県	226,683
7	兵庫県	195,875
8	福岡県	165,230
9	静岡県	115,920
10	北海道	107,425
11	京都府	92,081
12	茨城県	80,621
13	広島県	74,771
14	岐阜県	60,984
15	三重県	53,894
16	長野県	51,635
17	栃木県	51,412
18	奈良県	49,616
19	群馬県	48,991
20	滋賀県	48,512
21	新潟県	48,363
22	岡山県	46,434
23	宮城県	44,413
24	熊本県	41,252
25	沖縄県	34,212
26	福島県	33,955
27	山口県	31,427
28	石川県	30,491
29	鹿児島県	29,338
30	長崎県	28,719
31	愛媛県	27,965
32	富山県	27,450
33	大分県	27,292
34	和歌山県	24,677
35	山梨県	23,859
36	香川県	22,225
37	佐賀県	20,239
38	福井県	20,171
39	宮崎県	19,955
40	山形県	19,643
41	岩手県	16,759
42	徳島県	16,664
43	青森県	16,435
44	秋田県	15,101
45	高知県	12,532
46	鳥取県	12,241
47	島根県	11,984
	外務省	0
	合計	3,961,382

都道府県別発行件数(対人口順)

	都道府県名	件数	人口	人口1,000人 当たり 発行件数
1	東京都	633,272	13,186,562	48.0
2	神奈川県	382,067	9,059,616	42.2
3	千葉県	226,683	6,211,820	36.5
4	愛知県	266,364	7,420,215	35.9
5	奈良県	49,616	1,395,687	35.5
6	兵庫県	195,875	5,582,114	35.1
7	京都府	92,081	2,632,496	35.0
8	大阪府	309,902	8,865,448	35.0
9	滋賀県	48,512	1,407,598	34.5
10	埼玉県	242,331	7,204,569	33.6
11	福岡県	165,230	5,054,838	32.7
12	静岡県	115,920	3,752,629	30.9
13	岐阜県	60,984	2,073,333	29.4
14	三重県	53,894	1,848,107	29.2
15	山梨県	23,859	857,690	27.8
16	茨城県	80,621	2,956,854	27.3
17	広島県	74,771	2,855,753	26.2
18	石川県	30,491	1,166,315	26.1
19	栃木県	51,412	1,994,720	25.8
20	富山県	27,450	1,088,409	25.2
21	福井県	20,171	803,371	25.1
22	和歌山県	24,677	994,858	24.8
23	群馬県	48,991	2,000,871	24.5
24	沖縄県	34,212	1,401,933	24.4
25	長野県	51,635	2,144,344	24.1
26	岡山県	46,434	1,940,723	23.9
27	佐賀県	20,239	846,843	23.9
28	大分県	27,292	1,191,488	22.9
29	熊本県	41,252	1,812,502	22.8
30	香川県	22,225	992,336	22.4
31	山口県	31,427	1,442,414	21.8
32	徳島県	16,664	780,423	21.4
33	鳥取県	12,241	585,475	20.9
34	新潟県	48,363	2,362,581	20.5
35	長崎県	28,719	1,417,282	20.3
36	愛媛県	27,965	1,423,485	19.6
37	北海道	107,425	5,498,916	19.5
38	宮城県	44,413	2,325,350	19.1
39	宮崎県	19,955	1,130,912	17.6
40	鹿児島県	29,338	1,698,845	17.3
41	福島県	33,955	1,988,995	17.1
42	山形県	19,643	1,161,294	16.9
43	島根県	11,984	712,336	16.8
44	高知県	12,532	758,614	16.5
45	秋田県	15,101	1,075,632	14.0
46	岩手県	16,759	1,312,756	12.8
47	青森県	16,435	1,363,034	12.1
	外務省	0		-
	合計	3,961,382	127,782,386	31.0

旅 券 年 表

昭和	26年	11月	28日	旅券法制定(昭和26年12月1日施行)
	38.	4.	1	業務渡航の自由化
	39.	4.	1	観光渡航の自由化
	41.	1		渡航回数制限の撤廃
	45.	12.	1	数次旅券(5年間有効)の発給開始
	47.	5.	15	沖縄復帰
	47.	9.	29	中国と国交回復
	48.			東ドイツ・北ベトナム国交回復
	50.	3.	1	旅券法施行規則改正による身元確認事務の厳格化
	50.	4.	1	代理申請取扱の厳格化
				旅券の変造防止対策として保護シート貼付の実施
	52.	12.	19	ハイジャック防止のため、旅券法の一部改正により発給制限事由の範囲拡大、旅券法違反者罰則強化
	53.	4.	1	外貨持出制限撤廃、日本円持出制限300万円までとなる。
	53.	5.	1	旅券手数料改訂(33%増) 〔1回旅券 3,000円 → 4,000円〕 〔数次旅券 6,000円 → 8,000円〕
	53.	8.	10	旅券冊子様式改正(紺色 → 濃赤色、ページ数増)
	55.	2.	1	一般旅券発給申請書様式改正(規則改正)
	55.	11		日本円の持出制限500万円までとなる。
	57.	4.	1	渡航費用証明の一元化(規則改正)
	57.	7.	23	身元確認書類の範囲拡大及び申請者出頭免除の取扱い緩和(法改正)
	58.	5.	1	国家公務員の渡航承認書提出の廃止
				臨調行政改革によるページ数を削減した旅券冊子(40頁 → 24頁)の使用開始及び旅券法施行規則の一部改正
	58.	5.		旅券業務専用コンピュータ稼働に伴う一般旅券発給申請書様式一部改正
	60.	1.	1	国籍法、戸籍法改正による施行規則改正(氏名の非へボン式記載)
	61.	1.	1	渡航費用の支払能力を立証する書類を簡易化(旅券事務要領の一部改正) 一般旅券発給申請書様式一部改正
	61.	6.		旅券冊子署名欄の変更(2段 → 1段)
	62.	4.	1	申請者出頭免除の取扱い緩和(旅行業者による代理申請)
	62.	11.		身元確認書類の範囲拡大
	63.	1.	1	数次旅券の有効期間内切替措置の緩和(6ヵ月 → 1年)
平成	元年	6月	1日	旅券手数料の分納化(国庫と都道府県収入)
	2.	4.	1	旅券法改正(北朝鮮渡航以外の一往復旅券の廃止、渡航費用支払能力立証書類提出の廃止)
	3.	1		湾岸戦争勃発(申請件数減少傾向)
	3.	4.	1	一般旅券の北朝鮮渡航制限の廃止
	4.	8.	1	旅券法の一部改正施行{切替申請時に旅券面の本籍・氏名に変更がない場合、戸籍抄(謄)本の省略可能}
	4.	11.	1	MRP旅券導入(表紙濃赤 → 紺、旅券サイズ・ページ数・申請書・写真サイズの変更) 旅券手数料改訂(数次往復用 8,000円 → 10,000円)

平成	7年	11月	1日	旅券法の一部改正施行(10年間有効旅券の発行開始、子供の併記制度の廃止)
				旅券手数料
				〔10年旅券 15,000円、 5年旅券 10,000円〕 〔子供旅券(12歳未満) 5,000円〕
10.	2.	20		海外旅券規則制定120周年、2月20日を「旅券の日」と定める。
10.	4.	1		旅券法施行規則の一部改正
				申請書提出部数の変更(2枚 → 1枚)
				申請書等の押印を原則的に廃止
10.	11.	2		居所申請・交付について、取扱い基準及び運用方針が定められる。
11.	11.			新型旅券の発行開始(偽造防止対策:ステルス印刷・パールインク・マイクログ文字導入・桐模様追加・桜の花びら拡大)
12.	4.	1		地方分権一括法の施行により、機関委任事務から法定受託事務へ移行。
12.	4.	1		旅券面の氏名表記に長音表記(OH)を追加
13.	4.	1		新査証欄増補紙の導入(24頁 → 40頁)
13.	9.	11		米国同時多発テロ(申請件数減少)
14.	8.	5		渡航先追加・記載事項訂正・査証欄増補の申請において住民基本台帳ネットワークシステムの利用が可能となる。
15.	3.	20		イラク戦争開始(申請件数減少傾向)
15.	3			重症急性呼吸器症候群(SARS)の世界的大流行(申請件数激減)
15.	4.	1		一般旅券発給申請における住所確認が、住民基本台帳ネットワークシステムの利用が可能となる。
15.	8.	25		身元確認書類として、住民基本台帳カード(写真付き)が追加される。
16.	6.	2		旅券法一部改正(地方自治法の適用除外廃止一市町村再委託が可能となる)
17.	6.	10		旅券法一部改正(罰則規定強化・再発給制度廃止・IC旅券導入)
17.	12.	10		改正旅券法施行(罰則規定強化による申請書様式改訂)
18.	3.	20		改正旅券法施行(再発給制度廃止・IC旅券導入による申請書様式改訂・地方自治法の適用除外廃止一市町村再委託が可能となる)
				旅券手数料改訂
				〔10年旅券 16,000円、 5年旅券 11,000円〕 〔子供旅券(12歳未満) 6,000円〕
19.	6.	1		旅券法施行規則の一部改正(戸籍に記載のない者からの発給申請についての取り扱いが定められる。)
19.	10.	1		旅券法施行規則の一部改正(日本郵政公社の民営・分社化に伴う改正、各種申請書様式の改訂)
20.	2.	1		旅券法施行規則の一部改正による各種申請書様式の改正
				処理基準の改訂(表記の例外の緩和及び居所申請の許容について)
21.	3.	1		旅券法施行規則の一部改正(はがきの廃止、本人確認書類の追加)
21.	6.	1		旅券法施行規則の一部改正による各種申請書様式改訂
23.	6.	8		東日本大震災の被災者に係る一般旅券の発給の特例に関する法律等の公布・施行
23.	8.	17		旅券法施行規則の一部改正(申請写真の規格一部変更)
23.	9.	1		旅券法施行規則の一部改正による各種申請書等様式改訂

〈本県関係〉

昭和	50年	1月	20日	旅券事務機械化
	58.	10.	12	日田市での定期出張受理交付開始(毎月第2・第4水曜日)
	59.	9.	18	旅券交付手数料納付のための収入印紙売りさばき所開設
平成	元年	6月	1日	旅券交付手数料納付のための大分県収入証紙売りさばき所開設
	2.	7.	1	県下11カ所の地方振興局に常設の旅券窓口を新設
	6.	4.	1	組織改正により、本庁の旅券事務担当課が福祉生活部県民生活課から企画総室国際交流課となる。 大分県旅券センター等設置運営要綱を定める。 〔企画総室国際交流課に旅券センター〕 〔各地方振興局に地区旅券センター〕
	8.	2.	13	本庁の「旅券センター」が県庁本庁舎(1階)に移転
	8.	4.	1	県内の全市町村に申請用紙等を配置
	9.	4.	1	名称変更により「企画総室国際交流課」から「企画部国際交流課」となる。
	10.	9.	1	大分県旅券センター等設置運営要綱の一部改正 本庁の「旅券センター」を「パスポートセンター」に、地方振興局の「地区旅券センター」を「地区パスポートセンター」に改称
	10.	9.	2	本庁のパスポートセンターが民間施設(オアシスひろば21)に移転 交付時間1時間延長 (申請受付時間 8時30分～17時、 交付受付時間 8時30分～18時)
	11.	4.	1	申請から交付までの所要日数1日短縮 (本庁 7日 → 6日、 地方振興局 10日 → 9日)
	11.	8.	1	所属部名の変更により「企画部国際交流課」から「企画文化部国際交流課」となる。
	14.	7.	1	本庁のパスポートセンターにボイスコールシステムを設置
	16.	4.	1	組織改正により、旅券事務担当課が「企画文化部国際交流課」から「企画振興部総合交通対策局」となる。
	17.	4.	1	組織改正により、旅券事務担当課が「企画振興部総合交通対策局」から「企画振興部パスポート室」となる。
	18.	4.	1	組織改正により、12地方振興局が6振興局と6事務所となり、別杵速見地方振興局は東部振興局別府事務所として日出町から別府市に移転
	19.	6.	1	パスポートセンター窓口に「ご意見箱」を設置、サービスの向上を図る。
	20.	4.	1	旅券事務の権限移譲に伴い、別府市、日田市、姫島村で窓口を開設 西部振興局の窓口を廃止
	20.	10.	1	旅券事務の権限移譲に伴い、臼杵市で窓口を開設
	20.	12.	31	中部振興局臼杵事務所の窓口を廃止
	21.	1.	5	旅券事務の権限移譲に伴い、津久見市、杵築市で窓口を開設。
	21.	4.	1	旅券事務の権限移譲に伴い、中津市、佐伯市、豊後高田市、日出町、九重町で窓口を開設 北部振興局豊後高田事務所、同中津事務所、東部振興局別府事務所、南部振興局の窓口を廃止
	21.	11.	1	旅券事務の権限移譲に伴い、竹田市、豊後大野市、国東市で窓口を開設 東部振興局、豊肥振興局、同豊後大野事務所の窓口を閉鎖。
	22.	1.	4	旅券事務の権限移譲に伴い、由布市、玖珠町で窓口を開設 西部振興局玖珠事務所の窓口を閉鎖 [県内旅券窓口] 県 : 2箇所(大分県パスポートセンター(大分市)、北部振興局(宇佐市)) 市町村: 16箇所(県内18市町村のうち大分市、宇佐市を除く市町村)