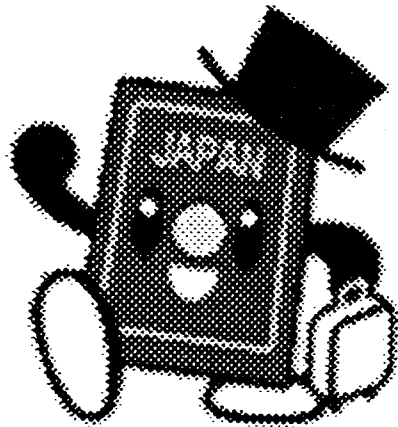


旅券発行の概要

平成15年1月～12月



大分県企画文化部国際交流課

はじめに

旅券（パスポート）は、海外に旅行し、また滞在する方にとって日本国民であることを証明することができる公文書で、大変重要なものであります。

平成15年の旅券発行件数は、全国で2,721,029件（公用旅券を除く）となり、大分県におきましては19,684件となりました。

この小冊子は、旅券の意義・種類など、旅券についての概要を記すとともに、大分県における平成15年を中心とした旅券の取扱い状況をまとめたものであります。

この小冊子により、旅券に対する重要性を認識され、理解を一層深めていただければ幸いです。

平成16年3月

大分県企画文化部国際交流課長

小手川 義光

目 次

旅 券 の 概 要	1
-----------------	---

旅 券 発 行 の 概 要	2
---------------------	---

平成15年旅券発行統計

1 年次別発行件数	3
2 海外渡航者数	5
3 月別発行件数	7
4 性別発行件数	9
5 年代別発行件数	10
6 地方振興局別申請件数	12
7 市町村別申請件数	13
8 都道府県別発行件数	16

旅 券 年 表	17
---------------	----

旅 券 の 概 要

1 旅券の意義

旅券は、日本国政府が外国政府に対して、その所持人が日本国民であることを証明し、あわせてその人が安全に旅行および滞在ができるよう保護と扶助を与えることを要請する公文書です。

諸外国の政府は、旅券により、その所持人の国籍をはじめ身元を確認し、自国内への入国・滞在等を認め、また、必要な場合には保護や扶助を与えることとなっていますので、旅券は海外に旅行し、滞在する方にとって欠くことのできない非常に重要な公文書です。

2 旅券の種類

旅券には、一般旅券と公用旅券の2種類があります。「公用旅券」は国の用務のため外国に渡航する方、およびその同伴者に対して発行され、「一般旅券」はそれ以外の方に対して発行されます。

公用旅券は国(外務省)が直接取り扱っており、都道府県においては一般旅券を取り扱っています。

この小冊子では、大分県における一般旅券の取扱状況を中心に述べています。

3 旅券の効力

一般旅券は、現在、すべての国(地域)に、その有効期間中であれば何回でも往復渡航できるようになっており、旅券発行の日から5年または10年間有効です。

4 旅券の管理

旅券の重要性は前述のとおりですが、旅券に対する認識不足により保管・管理が十分でなく紛失し、再発給申請する方が多くなっています。

また、海外渡航者(旅券所持者)数の増加に伴い、特に国外において旅券を紛失したり、盗難に遭うケースが後を絶ちません。

再発給には通常より日数も要しますので、一人ひとりが十分注意して旅券の管理をすることが望まれます。

旅券発行の概要

大分県における平成15年の旅券発行件数は19,684件となり、前年比44.2%の大幅な減となりました。

年代別では、20歳代が最も多く4,764件で、全体の24.2%を占めており、次いで19歳以下(23.4%)、30歳代(14.1%)、50歳代(13.8%)、40歳代(11.2%)の順となっています。

男女別では、男性が49.2%、女性が50.8%で、女性が男性をやや上回っています。

旅券種別では、「10年旅券」が8,464件で43.0%、「5年旅券」が11,220件(うち12歳未満の子供1,017件)で57.0%となっています。

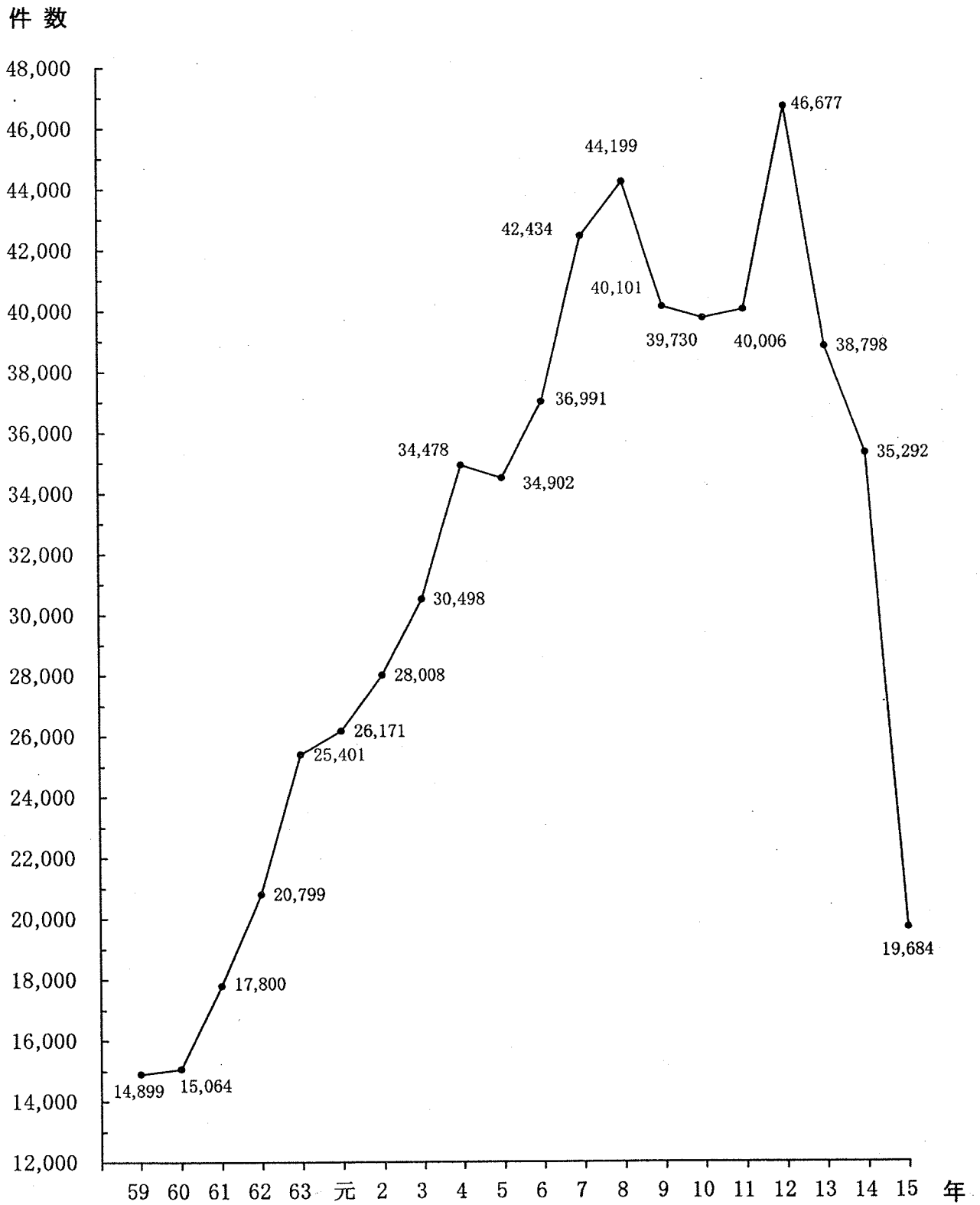
月別の発行件数では、イラク情勢に伴うテロへの懸念や世界的に流行したSARS(重症急性呼吸器症候群)の影響を受け、1月から5月にかけて急激に減り始め、SARS沈静化後の6月以降も回復しないまま、例年とは違う動きを見せています。

平成15年旅券発行統計

1 年次別発行件数(一般旅券)

年 別	大 分 県		全 国	
	件 数	増 減 (%)	件 数	増 減 (%)
昭 和 5 9 年	14,899	3.4	2,289,619	9.3
6 0 年	15,064	1.1	2,388,704	4.3
6 1 年	17,800	18.2	2,664,673	11.6
6 2 年	20,799	16.8	3,308,918	24.2
6 3 年	25,401	22.1	3,920,036	18.5
平 成 元 年	26,171	3.0	4,241,783	8.2
2 年	28,008	7.0	4,697,047	10.7
3 年	30,498	8.9	4,437,964	△ 5.5
4 年	34,902	14.4	4,677,020	5.4
5 年	34,478	△ 1.2	4,663,372	△ 0.3
6 年	36,991	7.3	5,210,727	11.7
7 年	42,434	14.7	5,825,404	11.8
8 年	44,199	4.2	6,236,438	7.1
9 年	40,101	△ 9.3	5,811,526	△ 6.8
1 0 年	39,730	△ 0.9	5,372,272	△ 7.6
1 1 年	40,006	0.7	5,611,979	4.5
1 2 年	46,677	16.7	5,857,835	4.4
1 3 年	38,798	△ 16.9	4,348,881	△ 25.8
1 4 年	35,292	△ 9.0	3,749,166	△ 13.8
1 5 年	19,684	△ 44.2	2,721,029	△ 27.4

年次別発行件数の推移(大分県)

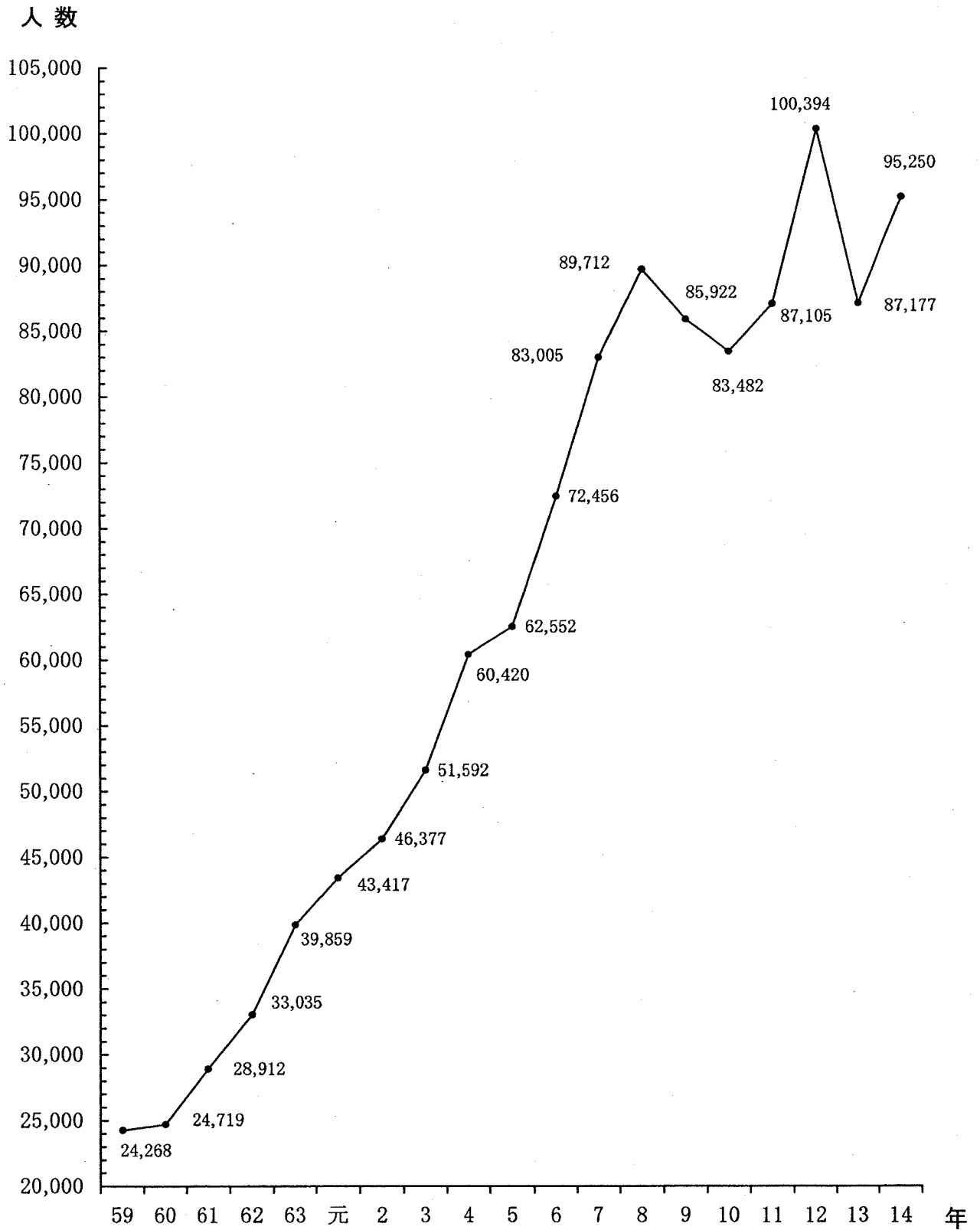


2 海外渡航者数

年 別	旅券発行件数(A)				海外渡航者数(B)				$\frac{(B)}{(A)}$	
	全 国		大 分 県		全 国		大 分 県		全 国	大 分 県
	件 数	増加率	件 数	増加率	人 数	増加率	人 数	増加率		
59	2,289,619	9.3	14,899	3.4	4,658,833	10.1	24,268	5.4	2.03	1.63
60	2,388,704	4.3	15,064	1.1	4,948,366	6.2	24,719	1.9	2.07	1.64
61	2,664,673	11.6	17,800	18.2	5,516,193	11.5	28,912	17.0	2.07	1.62
62	3,308,918	24.2	20,799	16.8	6,829,338	23.8	33,035	14.3	2.06	1.59
63	3,920,036	18.5	25,401	22.1	8,426,867	23.4	39,859	20.7	2.15	1.57
元	4,241,783	8.2	26,171	3.0	9,662,752	14.7	43,417	8.9	2.28	1.66
2	4,697,047	10.7	28,008	7.0	10,997,431	13.8	46,377	6.8	2.34	1.66
3	4,437,964	△ 5.5	30,498	8.9	10,633,777	△ 3.3	51,592	11.2	2.40	1.69
4	4,677,020	5.4	34,902	14.4	11,790,699	10.9	60,420	17.1	2.52	1.73
5	4,663,372	△ 0.3	34,478	△ 1.2	11,933,620	1.2	62,552	3.5	2.56	1.81
6	5,210,727	11.7	36,991	7.3	13,578,934	13.8	72,456	15.8	2.61	1.96
7	5,825,404	11.8	42,434	14.7	15,298,125	12.7	83,005	14.6	2.63	1.96
8	6,236,438	7.1	44,199	4.2	16,694,769	9.1	89,712	8.1	2.68	2.03
9	5,811,526	△ 6.8	40,101	△ 9.3	16,802,750	0.6	85,922	△ 4.2	2.89	2.14
10	5,372,272	△ 7.6	39,730	△ 0.9	15,806,218	△ 5.9	83,482	△ 2.8	2.94	2.10
11	5,611,979	4.5	40,006	0.7	16,357,572	3.5	87,105	4.3	2.91	2.18
12	5,857,835	4.4	46,677	16.7	17,818,590	8.9	100,394	15.3	3.04	2.15
13	4,348,881	△ 25.8	38,798	△ 16.9	16,215,657	△ 9.0	87,177	△ 13.2	3.73	2.25
14	3,749,166	△ 13.8	35,292	△ 9.0	16,522,804	1.9	95,250	9.3	4.41	2.70
15	2,721,029	△ 27.4	19,684	△ 44.2	—	—	—	—	—	—

(注) (B)は出入国管理統計年報(法務省発行)による。

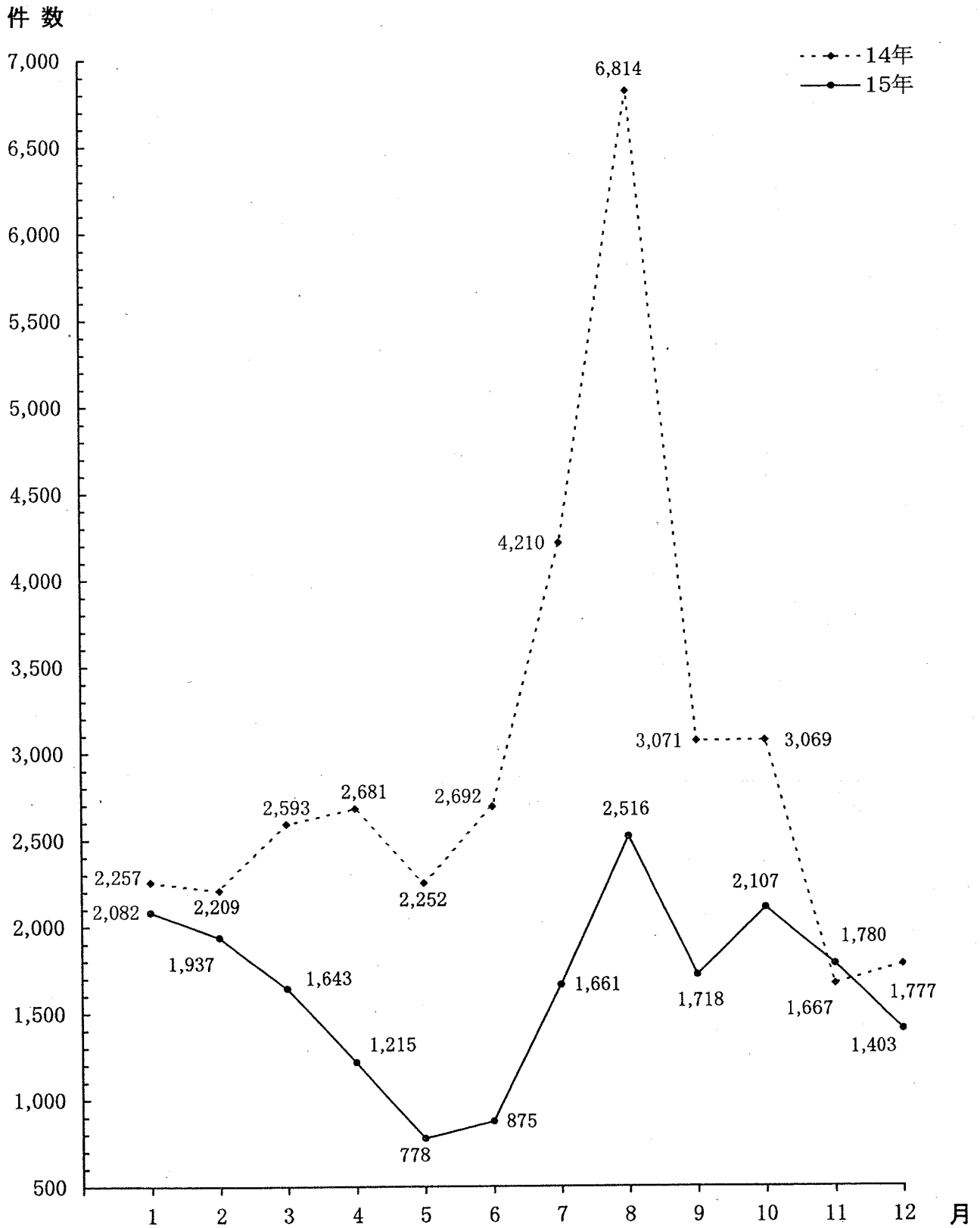
年次別海外渡航者数の推移(大分県)



3 月別発行件数

年 月	8年	9年	10年	11年	12年	13年	14年	15年
1	10年 1,780	10年 1,540	10年 1,444	10年 1,509	10年 1,757	10年 1,504	10年 1,131	10年 1,032
	5年 1,540	5年 1,548	5年 1,258	5年 1,243	5年 1,256	5年 1,327	5年 1,011	5年 973
	子供 86	子供 89	子供 80	子供 84	子供 113	子供 111	子供 115	子供 77
	計 3,406	計 3,177	計 2,782	計 2,836	計 3,126	計 2,942	計 2,257	計 2,082
2	10年 1,649	10年 1,504	10年 1,250	10年 1,358	10年 1,771	10年 1,465	10年 1,089	10年 989
	5年 1,480	5年 1,543	5年 1,220	5年 1,224	5年 1,582	5年 1,239	5年 1,025	5年 856
	子供 88	子供 145	子供 111	子供 102	子供 133	子供 121	子供 95	子供 91
	計 3,217	計 3,192	計 2,581	計 2,684	計 3,486	計 2,825	計 2,209	計 1,936
3	10年 1,501	10年 1,583	10年 1,548	10年 1,600	10年 1,839	10年 1,488	10年 1,103	10年 751
	5年 1,991	5年 1,816	5年 1,585	5年 1,600	5年 1,722	5年 1,919	5年 1,361	5年 822
	子供 154	子供 142	子供 110	子供 126	子供 197	子供 118	子供 129	子供 70
	計 3,646	計 3,541	計 3,243	計 3,326	計 3,758	計 3,525	計 2,593	計 1,643
4	10年 1,663	10年 1,693	10年 1,629	10年 1,742	10年 1,964	10年 1,531	10年 1,243	10年 547
	5年 2,136	5年 1,884	5年 1,594	5年 1,567	5年 1,672	5年 1,825	5年 1,337	5年 614
	子供 106	子供 128	子供 122	子供 110	子供 115	子供 123	子供 101	子供 54
	計 3,905	計 3,705	計 3,345	計 3,419	計 3,751	計 3,479	計 2,681	計 1,215
5	10年 2,073	10年 1,649	10年 1,645	10年 1,846	10年 2,077	10年 1,714	10年 1,113	10年 397
	5年 2,189	5年 1,583	5年 1,478	5年 1,509	5年 1,650	5年 1,494	5年 1,021	5年 338
	子供 133	子供 91	子供 118	子供 96	子供 153	子供 109	子供 118	子供 43
	計 4,395	計 3,323	計 3,241	計 3,451	計 3,880	計 3,317	計 2,252	計 778
6	10年 1,699	10年 1,894	10年 1,893	10年 1,816	10年 2,156	10年 1,443	10年 1,078	10年 376
	5年 2,472	5年 1,930	5年 2,350	5年 2,199	5年 2,112	5年 1,766	5年 1,430	5年 411
	子供 273	子供 211	子供 195	子供 209	子供 267	子供 234	子供 184	子供 88
	計 4,444	計 4,035	計 4,438	計 4,224	計 4,535	計 3,443	計 2,692	計 875
7	10年 2,007	10年 1,627	10年 1,801	10年 2,006	10年 2,089	10年 1,523	10年 1,587	10年 604
	5年 2,437	5年 2,591	5年 2,598	5年 2,417	5年 2,361	5年 2,814	5年 2,323	5年 916
	子供 242	子供 260	子供 303	子供 382	子供 384	子供 327	子供 300	子供 141
	計 4,686	計 4,478	計 4,702	計 4,805	計 4,834	計 4,664	計 4,210	計 1,661
8	10年 2,000	10年 1,773	10年 1,760	10年 2,035	10年 2,474	10年 2,024	10年 1,557	10年 801
	5年 2,085	5年 2,067	5年 1,762	5年 1,923	5年 3,406	5年 4,819	5年 5,129	5年 1,619
	子供 106	子供 113	子供 120	子供 133	子供 136	子供 157	子供 128	子供 96
	計 4,191	計 3,953	計 3,642	計 4,091	計 6,016	計 7,000	計 6,814	計 2,516
9	10年 1,833	10年 1,471	10年 1,733	10年 1,863	10年 2,057	10年 1,365	10年 1,367	10年 798
	5年 1,806	5年 1,818	5年 1,999	5年 1,668	5年 2,751	5年 1,812	5年 1,619	5年 848
	子供 94	子供 77	子供 59	子供 59	子供 81	子供 63	子供 83	子供 72
	計 3,733	計 3,366	計 3,791	計 3,590	計 4,889	計 3,240	計 3,069	計 1,718
10	10年 1,628	10年 1,546	10年 1,708	10年 1,464	10年 1,707	10年 749	10年 1,352	10年 927
	5年 1,603	5年 1,683	5年 1,769	5年 1,650	5年 2,054	5年 721	5年 1,621	5年 1,086
	子供 92	子供 98	子供 62	子供 78	子供 118	子供 43	子供 98	子供 94
	計 3,323	計 3,327	計 3,539	計 3,192	計 3,879	計 1,513	計 3,071	計 2,107
11	10年 1,297	10年 1,041	10年 1,149	10年 1,168	10年 1,240	10年 705	10年 787	10年 620
	5年 1,485	5年 900	5年 1,066	5年 1,026	5年 1,036	5年 620	5年 784	5年 1,044
	子供 120	子供 84	子供 92	子供 87	子供 129	子供 64	子供 96	子供 86
	計 2,902	計 2,025	計 2,307	計 2,281	計 2,405	計 1,389	計 1,667	計 1,750
12	10年 1,214	10年 983	10年 1,068	10年 1,188	10年 1,130	10年 784	10年 835	10年 622
	5年 1,043	5年 885	5年 936	5年 825	5年 879	5年 599	5年 866	5年 676
	子供 94	子供 111	子供 115	子供 94	子供 109	子供 78	子供 76	子供 105
	計 2,351	計 1,979	計 2,119	計 2,107	計 2,118	計 1,461	計 1,777	計 1,403
計	10年 20,344	10年 18,304	10年 18,628	10年 19,595	10年 22,261	10年 16,295	10年 14,242	10年 8,464
	5年 22,267	5年 20,248	5年 19,615	5年 18,851	5年 22,481	5年 20,955	5年 19,527	5年 10,203
	子供 1,588	子供 1,549	子供 1,487	子供 1,560	子供 1,935	子供 1,548	子供 1,523	子供 1,017
	計 44,199	計 40,101	計 39,730	計 40,006	計 46,677	計 38,798	計 35,292	計 19,684
指数	100.0	90.7	89.9	90.5	105.6	87.8	79.8	44.5
対前年 比(%)	-	90.7	99.1	100.7	116.7	83.1	91.0	55.8

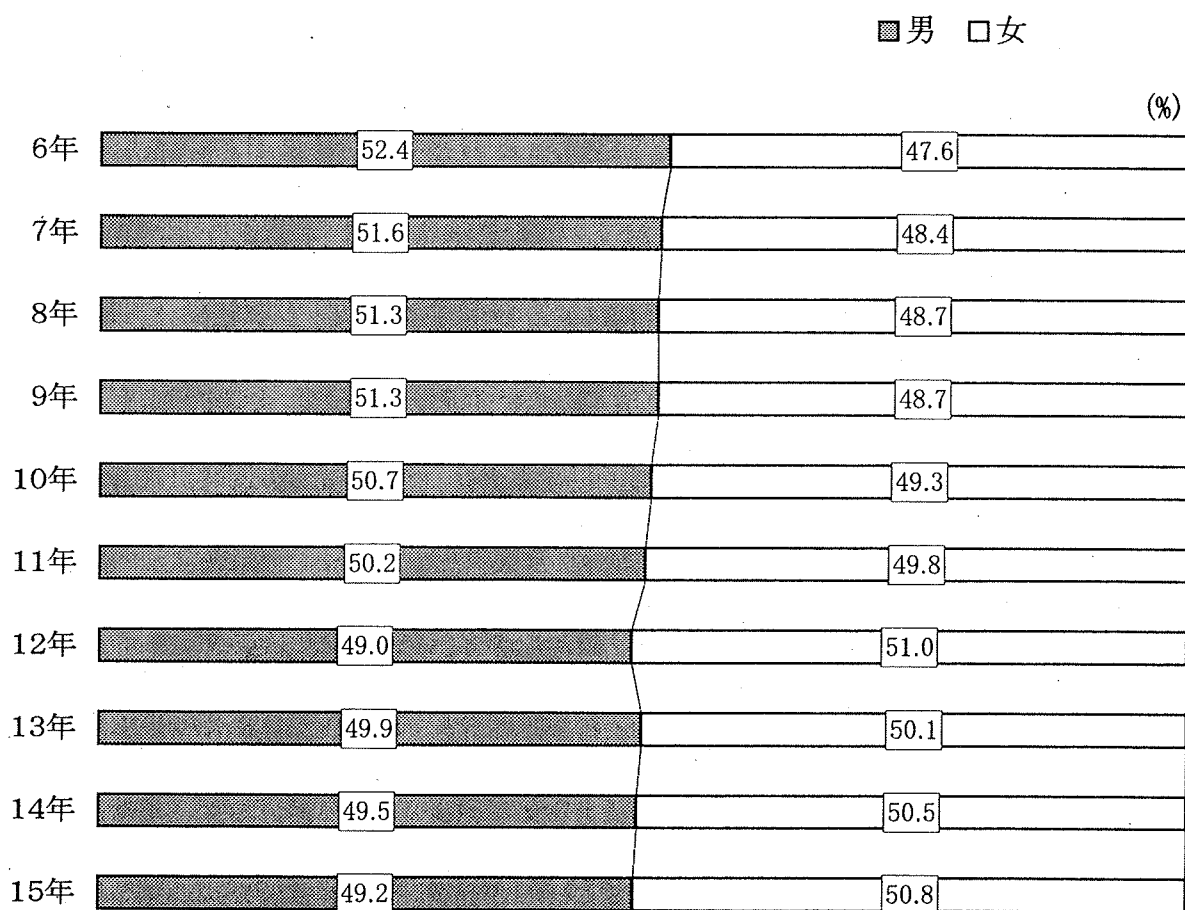
月別発行状況



4 性別発行件数

性別 \ 年	11 年		12 年		13 年		14 年		15 年	
	件数	%	件数	%	件数	%	件数	%	件数	%
男	20,082	50.2	22,863	49.0	19,369	49.9	17,458	49.5	9,682	49.2
女	19,924	49.8	23,814	51.0	19,429	50.1	17,834	50.5	10,002	50.8
計	40,006	100.0	46,677	100.0	38,798	100.0	35,292	100.0	19,684	100.0

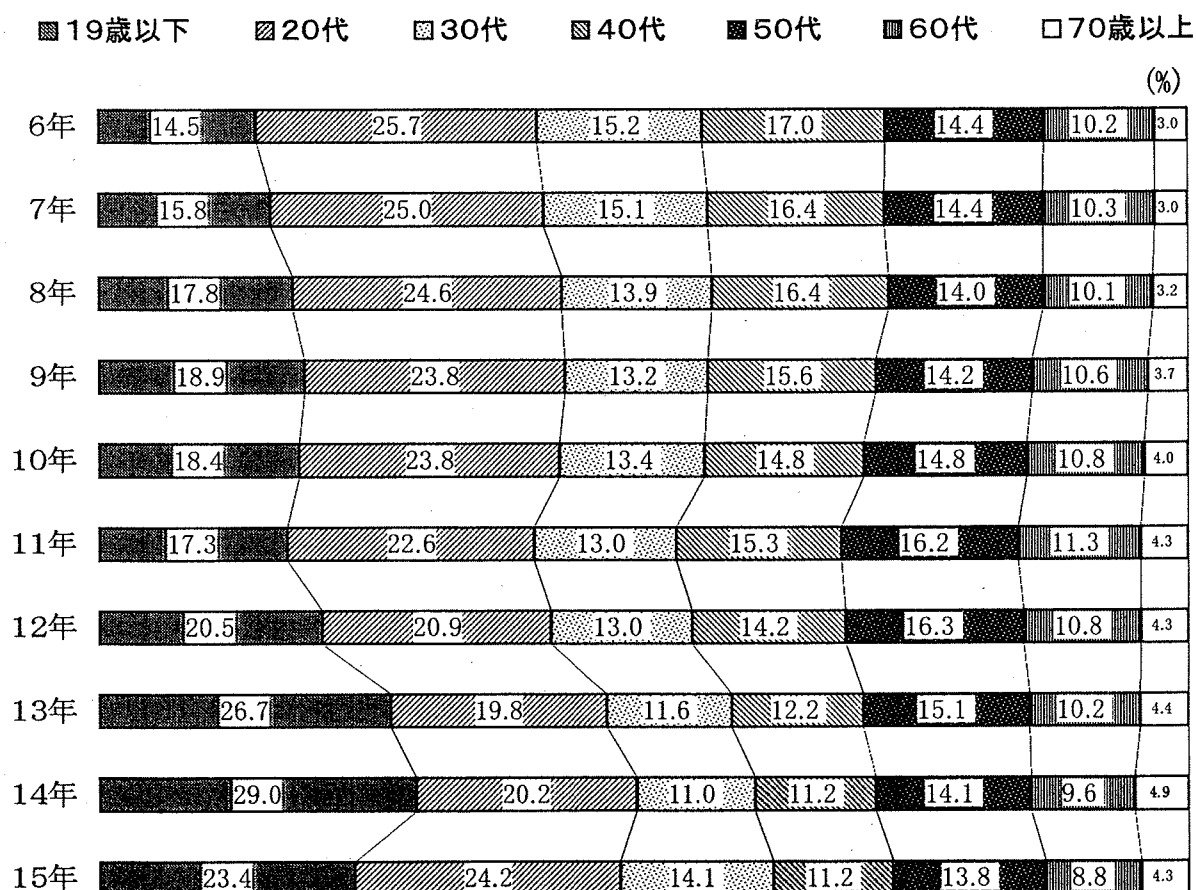
性別発行割合の推移



5 年代別発行件数

年 年代別	11年		12年		13年		14年		15年	
	件数	%	件数	%	件数	%	件数	%	件数	%
0～19	6,926	17.3	9,548	20.5	10,380	26.7	10,238	29.0	4,609	23.4
20～29	9,047	22.6	9,762	20.9	7,666	19.8	7,136	20.2	4,764	24.2
30～39	5,196	13.0	6,066	13.0	4,521	11.6	3,892	11.0	2,779	14.1
40～49	6,130	15.3	6,633	14.2	4,726	12.2	3,970	11.2	2,210	11.2
50～59	6,489	16.2	7,598	16.3	5,851	15.1	4,977	14.1	2,717	13.8
60～69	4,520	11.3	5,039	10.8	3,970	10.2	3,372	9.6	1,742	8.8
70～79	1,569	4.0	1,873	4.0	1,538	4.0	1,502	4.3	757	3.8
80歳以上	129	0.3	158	0.3	146	0.4	205	0.6	106	0.5
計	40,006	100.0	46,677	100.0	38,798	100.0	35,292	100.0	19,684	100.0

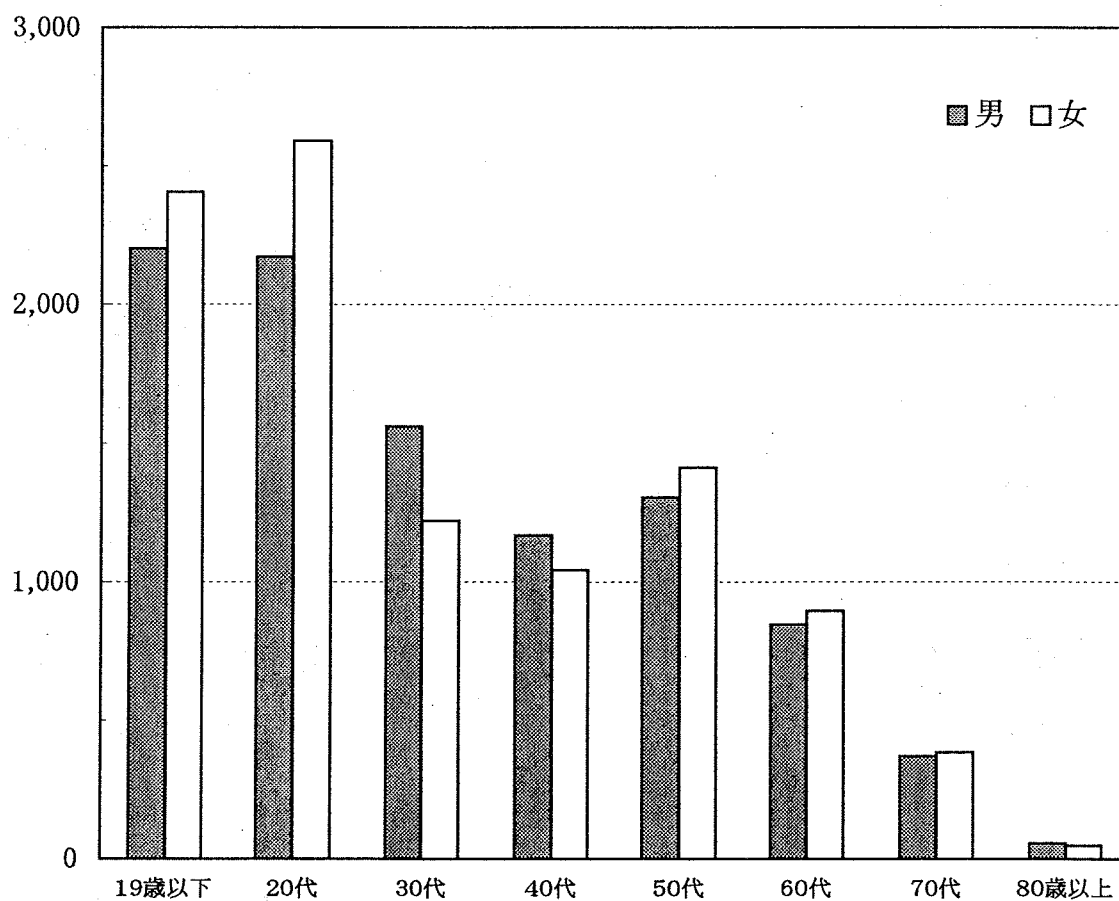
年代別発行割合の推移



年代別性別発行件数（15年）

年代別	性別		男		女	
	件数	%	件数	%	件数	%
0～19	2,202	11.2	2,407	12.2		
20～29	2,173	9.2	2,591	11.0		
30～39	1,560	7.9	1,219	6.2		
40～49	1,168	5.9	1,042	5.3		
50～59	1,304	6.6	1,413	7.2		
60～69	846	4.3	896	4.6		
70～79	371	1.9	386	2.0		
80歳以上	58	0.3	48	0.2		
計	9,682	49.2	10,002	50.8		

件数



6 地方振興局別申請件数

	西高	東国東	別速 杵見	臼津関	佐南 伯郡	大野	竹直 田入	玖珠 九重	日田	中下 津毛	宇両 佐院	振興局 合計
1月	37	42	100	58	106	81	113	84	167	117	98	1,003
2月	35	34	83	50	74	50	23	23	138	141	82	733
3月	23	21	69	67	74	54	37	34	171	137	82	769
4月	10	15	43	19	59	51	7	14	86	102	50	456
5月	11	6	29	29	31	36	14	19	34	35	29	273
6月	5	18	37	26	49	47	15	23	53	77	41	391
7月	16	88	100	27	136	37	17	33	116	132	87	789
8月	27	20	119	49	253	29	35	32	93	117	204	978
9月	28	17	100	59	91	34	28	28	147	93	76	701
10月	36	28	144	47	154	60	26	43	120	94	71	823
11月	40	29	50	38	103	58	27	36	67	87	59	594
12月	20	21	52	33	59	18	21	32	73	98	33	460
合計	288	339	926	502	1,189	555	363	401	1,265	1,230	912	7,970
前年比 (%)	74.4	31.6	44.4	38.5	64.1	52.7	49.5	39.5	59.9	62.2	67.4	53.3

(注)申請件数は「10年旅券」「5年旅券(子供旅券を含む)」の合計数

7 市町村別申請件数

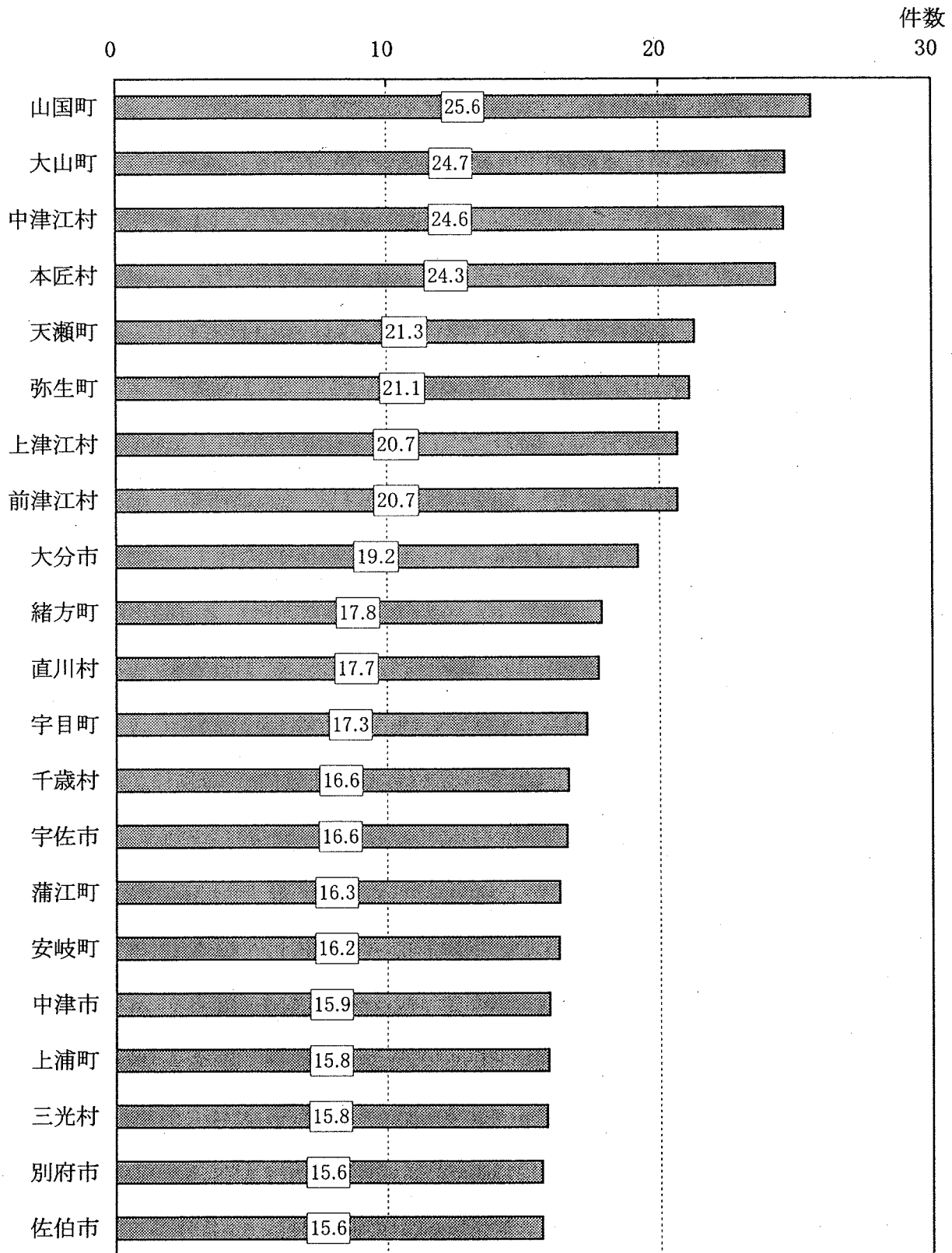
市町村名		15 年			14 年
		件 数	対前年比(%)	人口 1,000人 当たり申請件数	件 数
大 分 市		8,493	57.9	19.2	14,663
別 府 市		1,977	57.1	15.6	3,463
中 津 市		1,064	61.1	15.9	1,740
日 田 市		896	54.7	14.5	1,639
佐 伯 市		767	64.1	15.6	1,197
臼 杵 市		397	45.9	11.3	865
津 久 見 市		205	35.6	9.2	576
竹 田 市		246	67.4	14.7	365
豊 後 高 田 市		211	59.3	11.6	356
杵 築 市		288	48.9	12.5	589
宇 佐 市		811	65.9	16.6	1,231
西 国 東 郡	大 田 村	14	41.2	7.7	34
	真 玉 町	36	78.3	9.5	46
	香 々 地 町	52	167.7	14.4	31
東 国 東 郡	国 見 町	41	27.5	7.5	149
	姫 島 村	13	44.8	4.9	29
	国 東 町	118	33.1	8.9	356
	武 蔵 町	58	28.3	9.7	205
	安 岐 町	160	36.6	16.2	437
速 見 郡	日 出 町	395	48.5	14.7	815
	山 香 町	90	32.6	10.5	276
大 分 郡	野 津 原 町	59	44.0	11.7	134
	挾 間 町	176	43.6	11.7	404
	庄 内 町	107	63.3	11.6	169
	湯 布 院 町	134	45.7	11.8	293
北 海 郡	佐 賀 関 町	150	55.1	12.1	272
南 海 部 郡	上 浦 町	41	63.1	15.8	65
	弥 生 町	153	67.1	21.1	228
	本 匠 村	48	40.0	24.3	120
	宇 目 町	61	42.1	17.3	145

市町村名		15 年			14 年
		件 数	対前年比(%)	人口 1,000人 当たり申請件数	件 数
南海部郡	直川村	49	59.0	17.7	83
	鶴見町	35	53.8	8.5	65
	米水津村	27	71.1	11.3	38
	蒲江町	140	88.6	16.3	158
大野郡	野津町	124	55.9	13.3	222
	三重町	266	47.8	14.6	557
	清川村	32	49.2	12.9	65
	緒方町	112	67.1	17.8	167
	朝地町	35	31.0	10.6	113
	大野町	72	83.7	13.5	86
	千歳村	41	87.2	16.6	47
	犬飼町	37	32.7	8.6	113
直入郡	荻町	44	42.7	12.7	103
	久住町	45	35.2	9.6	128
	直入町	26	20.2	9.2	129
玖珠郡	九重町	158	39.1	14.0	404
	玖珠町	268	40.5	14.5	662
日田郡	前津江村	33	70.2	20.7	47
	中津江村	32	65.3	24.6	49
	上津江村	26	60.5	20.7	43
	大山町	92	88.5	24.7	104
	天瀬町	134	67.3	21.3	199
下毛郡	三光村	88	73.3	15.8	120
	本耶馬溪町	45	75.0	12.1	60
	耶馬溪町	77	57.0	14.8	135
	山国町	85	96.6	25.6	88
宇佐郡	院内町	70	65.4	14.4	107
	安心院町	88	71.0	11.2	124
そ の 他		210	87.9	-	239
計		19,752	55.9	16.2	35,347

(注) 1. 申請件数には再発給を含む。(渡航先追加・記載事項訂正・査証欄増補は除く。)

2. 人口は平成15年10月1日現在推計(大分県)による。

市町村別人口1,000人当たり申請件数(15年・上位20位)



8 都道府県別発行件数

都道府県名	件数	対前年比 (%)	人口1,000人 当たり 発行件数	都道府県名	件数	対前年比 (%)	人口1,000人 当たり 発行件数
北海道	88,892	70.7	15.7	滋賀県	29,635	69.9	21.8
青森県	15,804	68.9	10.8	京都府	60,051	71.7	22.7
岩手県	16,917	69.7	12.0	大阪府	202,687	73.6	23.0
宮城県	37,979	71.7	16.0	兵庫県	122,404	70.2	21.9
秋田県	14,818	59.6	12.6	奈良県	33,805	66.9	23.5
山形県	16,931	67.0	13.7	和歌山県	17,296	64.6	16.3
福島県	29,860	68.1	14.1	鳥取県	11,073	65.7	18.1
茨城県	57,434	73.7	19.2	島根県	9,478	61.0	12.5
栃木県	39,132	74.9	19.5	岡山県	32,559	66.3	16.7
群馬県	37,457	72.4	18.4	広島県	54,179	68.2	18.8
埼玉県	173,502	76.6	24.8	山口県	22,783	63.7	15.0
千葉県	155,544	76.2	25.9	徳島県	12,065	66.8	14.7
東京都	394,405	79.6	32.3	香川県	16,399	68.2	16.1
神奈川県	251,323	78.2	29.1	愛媛県	20,695	69.2	13.9
新潟県	36,281	68.6	14.7	高知県	9,496	69.4	11.7
富山県	19,310	66.7	17.3	福岡県	109,978	69.8	21.8
石川県	21,712	69.2	18.4	佐賀県	14,652	63.3	16.8
福井県	15,027	67.2	18.1	長崎県	20,264	57.2	13.4
山梨県	17,671	68.6	19.9	熊本県	28,409	61.8	15.3
長野県	41,086	69.6	18.5	大分県	19,684	55.8	16.1
岐阜県	44,869	71.7	21.3	宮崎県	16,020	63.6	13.7
静岡県	79,233	74.1	20.9	鹿児島県	23,191	64.5	13.0
愛知県	171,986	74.1	24.1	沖縄県	20,284	65.8	15.1
三重県	36,744	69.1	19.7	外務省	25	48.1	—
				合計	2,721,029	72.6	21.4

(注) 1. 公用旅券は除く。

2. 人口は平成15年10月1日現在推計(総務省統計局)による。

旅 券 年 表

昭和 26 年 11 月 28 日		旅券法制定 (昭和26年12月1日施行)
38 . 4 . 1		業務渡航の自由化
39 . 4 . 1		観光渡航の自由化
45 . 12 . 1		数次旅券 (5年間有効) の発給開始
47 . 5 . 15		沖繩復帰
47 . 9 . 29		中国と国交回復
48 .		東ドイツ・北ベトナム国交回復
50 . 3 . 1		旅券法施行規則改正による身元確認事務の厳格化
50 . 4 . 1		代理申請取扱の厳格化
		旅券の変造防止対策として保護シート貼付の実施
52 . 12 . 19		ハイジャック防止のため、旅券法の一部改正により発給制限事由の範囲 拡大、旅券法違反者罰則強化
53 . 4 . 1		外貨持出制限撤廃、日本円持出制限300万円までとなる。
53 . 5 . 1		旅券手数料改訂 (33%増)
		〔 1 回旅券 3,000円 → 4,000円 〕 〔 数次旅券 6,000円 → 8,000円 〕
53 . 8 . 10		旅券冊子様式改正 (紺色 → 濃赤色、ページ数増)
55 . 2 . 1		一般旅券発給申請書様式改正 (規則改正)
57 . 4 . 1		渡航費用証明の一元化 (規則改正)
57 . 7 . 23		身元確認書類の範囲拡大及び申請者出頭免除の取扱い緩和 (法改正)
58 . 5 . 1		国家公務員の渡航承認書提出の廃止
		臨調行政改革によるページ数を削減した旅券冊子 (40頁 → 24頁) の使用 開始及び旅券法施行規則の一部改正
58 . 5 .		旅券業務専用コンピュータ稼働に伴う一般旅券発給申請書様式一部改正
60 . 1 . 1		国籍法、戸籍法改正による施行規則改正 (氏名の非へボン式記載)
61 . 1 . 1		渡航費用の支払能力を立証する書類を簡易化 (旅券事務要領の一部改正)
		一般旅券発給申請書様式一部改正
61 . 6 .		旅券冊子署名欄の変更 (2段 → 1段)
62 . 4 . 1		申請者出頭免除の取扱い緩和 (旅行業者による代理申請)
62 . 11 .		身元確認書類の範囲拡大
63 . 1 . 1		数次旅券の有効期間内切替措置の緩和 (6ヵ月 → 1年)
平成 元年 6 月 1 日		旅券手数料の分納化 (国庫と都道府県収入)
2 . 4 . 1		旅券法改正 (北朝鮮渡航以外の一往復旅券の廃止、渡航費用支払能力 立証書類提出の廃止)
3 . 4 . 1		一般旅券の北朝鮮渡航制限の廃止
4 . 8 . 1		旅券法の一部改正施行
4 . 11 . 1		MRP旅券導入 (表紙濃赤 → 紺、旅券サイズ・ページ数・申請書・写真 サイズの変更)
		旅券手数料改訂 (数次往復用 8,000円 → 10,000円)

- 平成 7 年 11 月 1 日 旅券法の一部改正施行（10年間有効旅券の発行開始、子供の併記制度の廃止）
旅券手数料
〔 10年旅券 15,000円、 5年旅券 10,000円 〕
〔 子供旅券(12歳未満) 5,000円 〕
- 10 . 2 . 20 海外旅券規則制定120周年、2月20日を「旅券の日」と定める。
- 10 . 4 . 1 旅券法施行規則の一部改正
申請書提出部数の変更（2枚 → 1枚）
申請書等の押印を原則的に廃止
- 10 . 11 . 2 居所申請・交付について、取扱い基準及び運用方針が定められる。
- 11 . 11 . 新型旅券の発行開始（偽造防止対策）
- 12 . 4 . 1 地方分権一括法施行に伴う旅券法改正で、旅券事務は機関委任事務から法定受託事務となる。
旅券面の氏名表記に長音表記(OH)を追加
- 13 . 4 . 1 新査証欄増補紙の導入（24頁 → 40頁）
- 14 . 8 . 5 渡航先追加・記載事項訂正・査証欄増補の申請において住民基本台帳ネットワークシステムの利用が可能となる。
- 15 . 4 . 1 新規・切替・再発給等の申請において住民基本台帳ネットワークシステムの利用が可能となる。
- 15 . 8 . 25 住民基本台帳ネットワークシステム本格稼働により住民基本台帳カード（写真付き）が身元確認書類に追加される。

〈本県関係〉

- 昭和 50 年 1 月 20 日 旅券事務機械化
- 58 . 10 . 12 日田市での定期出張受理交付開始（毎月第2・第4水曜日）
- 59 . 9 . 18 旅券交付手数料納付のための収入印紙売りさばき所開設
- 平成 元 年 6 月 1 日 旅券交付手数料納付のための大分県収入証紙売りさばき所開設
- 2 . 7 . 1 県下11ヵ所の地方振興局に常設の旅券窓口を新設
- 6 . 4 . 1 組織改正により、本庁の旅券事務担当課が福祉生活部県民生活課から企画総室国際交流課となる。
大分県旅券センター等設置運営要綱を定める。
〔 企画総室国際交流課に旅券センター 〕
〔 各地方振興局に地区旅券センター 〕
- 8 . 2 . 13 本庁の「旅券センター」が県庁本庁舎(1階)に移転
- 8 . 4 . 1 県内の全市町村に申請用紙等を設置
- 9 . 4 . 1 名称変更により「企画総室国際交流課」から「企画部国際交流課」となる。
- 10 . 9 . 1 大分県旅券センター等設置運営要綱の一部改正
本庁の「旅券センター」を「パスポートセンター」に、地方振興局の「地区旅券センター」を「地区パスポートセンター」に改称
- 10 . 9 . 2 本庁のパスポートセンターが民間施設(オアシスひろば21)に移転
交付時間1時間延長
(申請受付時間 8時30分～17時、交付受付時間 8時30分～18時)
- 11 . 4 . 1 申請から交付までの所要日数1日短縮
(本庁 7日 → 6日、地方振興局 10日 → 9日)
- 11 . 8 . 1 所属部名の変更により「企画部国際交流課」から「企画文化部国際交流課」となる。
- 14 . 7 . 1 本庁のパスポートセンターに窓口自動受付システムを設置

旅券発行の概要（平成15年1月～12月）

平成16年3月発行

編集・発行者 大分県企画文化部国際交流課
〒870-8501 大分市大手町3-1-1
TEL 097-536-1111
(内) 2046

印刷所 松原印刷