



Sobo, Katamuki and Okue Biosphere Reserve

祖母・傾・大崩 ヌネスコエコパーク 大分県エリア

おすすめルート & 見どころマップ



SAIKI CITY 佐伯市

ビュースポット



鷹鳥屋神社とスギヤアカガシなどの森林の美しい景観

鷹鳥屋山の自然林



1 藤河内溪谷

原生林が生い茂る祖母傾国定公園の大分・宮崎両県にそびえる夏木山に源を発する約8kmの溪谷。清流と花崗岩の一枚岩でできた自然の造形美を楽しむことができます。無数のおう穴、透明な美しさをたたえたいようたん淵などがあり、沢沿いの遊歩道から眺めることができます。

佐伯市宇目木浦内 P10台 佐伯市役所エコパーク推進室 TEL 0972-25-4118



2 鷹鳥屋山の自然林

鷹鳥屋山(標高639m)の山頂部に残された県指定天然記念物の自然林。樹齢100年を超える天然林が、地区の人々が信仰する鷹鳥屋神社と一体となった趣のある景観と荘厳なたたずまいを形成しています。

佐伯市宇目大字南田原 P5台 佐伯市役所エコパーク推進室 TEL 0972-25-4118

3 夏木山

アケボノツツジが群生することで有名。例年、4月下旬からゴールデンウィークにかけてシャクナゲとともに多くの登山者の目を惹きまします。標高1,386mの山頂から、祖母山・傾山・大崩山を眺めることができます。

佐伯市宇目 Pなし 佐伯市役所エコパーク推進室 TEL 0972-25-4118

ユネスコエコパークのしくみ

ユネスコエコパークとは?

ユネスコエコパークは、生態系の保全と持続可能な利用の調和を目的として、1976年にユネスコが開始した事業です。「世界遺産」が手つかずの自然を守ることを原則とする一方、ユネスコエコパークは自然と人間社会の共生が目的となっている。登録総数は124カ国の701地域にわたります。(2019年6月現在)



3つの機能と地域

それぞれの機能は独立のものでなく、ユネスコエコパークを相互に強化する関係です。この3つの機能を果たすために3つの地域を設定しています。



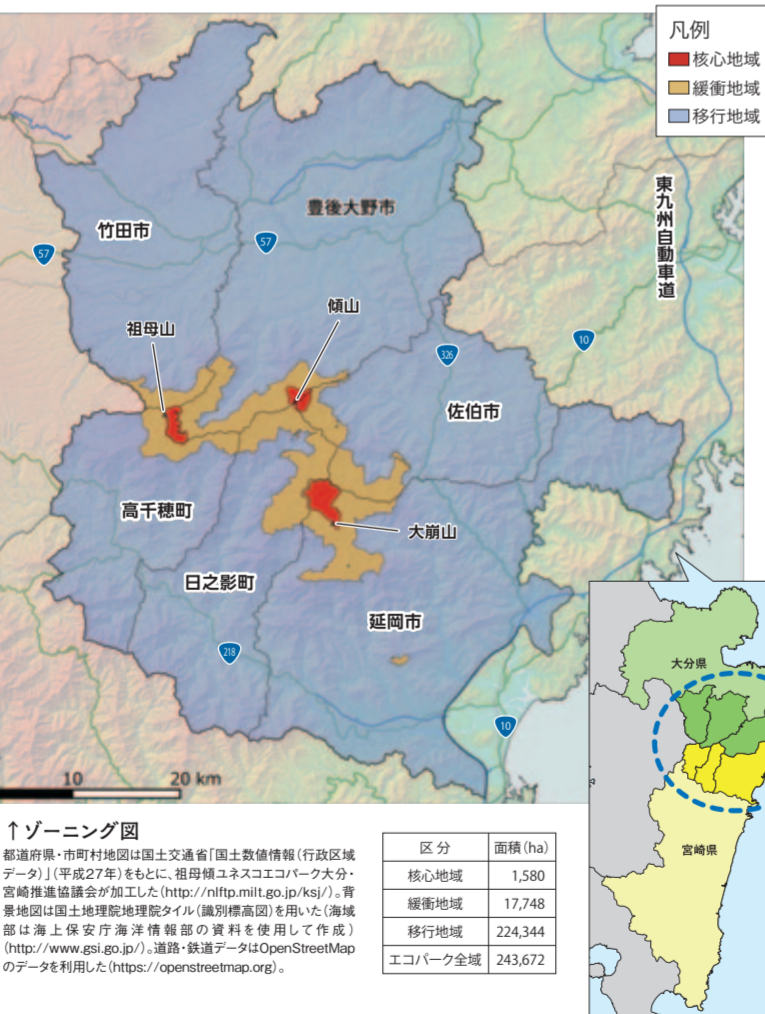
大分県生活環境部自然保護推進室 TEL 097-536-1111 (県庁代表)

詳しい情報は公式ホームページでお知らせしています! 祖母・傾・大崩ユネスコエコパーク推進協議会公式ホームページ http://sobokatamuki-br-council.org/

2020年3月発行

祖母・傾・大崩 ヌネスコエコパーク

大分県と宮崎県にまたがる祖母・傾・大崩山系とその周辺地域は、独特な景観美を有する特有の地形地質によって、多岐かつ貴重な生態系が発達しています。また、この豊かな自然を人々が敬い、守り、その恵みを上手に活用しながら暮らしてきた地域です。



祖母・傾・大崩 ヌネスコエコパークの特徴

- 急峻な山岳地形と美しい渓谷**
- 幅広い植生と希少性**
- 豊かな自然の保全と活用**

佐伯市の周辺スポット

宇目エコパークセンター
2019年10月に道の駅宇目に開設した祖母・傾・大崩ユネスコエコパークの情報発信拠点。迫力ある大自然の映像は圧巻。
佐伯市宇目大字南田原2513番地5 (道の駅宇目内)
10:00~17:00

ととのバス停
1980年頃、遠くのバス停まで歩く子どもたちを見かねた轟(とと)地区の大人たちがPバス会社と協働し設置されました(現在は廃線)。自然と深くつながり生活していた時代の雰囲気やアニメとなりのトロロのイメージと重なります。
佐伯市宇目大字南田原

祖母・傾・大崩山系フォトコンテスト2016

最優秀賞
タイトル「宇目町の雲海」
撮影者:深田 龍雄さん (大分県豊後大野市) 撮影場所:佐伯市宇目

祖母・傾・大崩 ヌネスコエコパークの動植物

オオムラサキ
絶滅が危惧されているオオムラサキは、鮮やかな色合いが特徴で日本の国蝶にもなっています。
奥大野川支流、緒方川にかかる滝で、幅約120m、高さ約20m。およそ9万年前、阿蘇火山の噴火による火砕流が冷えてかたまった溶結凝灰岩が崩落してできました。滝の上流にある二宮社では、毎年の川越しまつりに際し神輿が鳥居をくぐります。
豊後大野市緒方町扇尻 P250台 ※道の駅原尻の滝の駐車場と併用
豊後大野市役所商工観光課 TEL 0974-22-1001 FAX 0974-22-3361



TAKETA CITY 竹田市

ビュースポット



祖母山やくじょう通山を見渡せる神掛岩の先端

神掛岩(神原登山口~祖母山)



4 神原登山口

祖母山の登山口。山頂までの間、春に開花するアケボノツツジやその他稀少な植物が見られます。2時間程度のトレッキングコースも整備されており、動植物の説明板や、かつて使用されていた炭焼き窯跡、木馬道の跡などを見ながら楽しむことができます。
竹田市神原 P20台 神の里交流センター「緒環(おだまき)」 TEL 0974-67-2288

5 神原溪谷

祖母山を源流とする神原川のV字型の溪谷。約9kmにわたって渓流が続きます。両岸のブナ、ミズナラ、ヒメシャラなどの自然林の中に脚すの滝、一合目の滝などが深山幽谷の景観をつくり、新緑、紅葉が美しい。神原川上流には県指定天然記念物「竹田市神原の大野川水系のイワム生息地」があり、国内で唯一イワム単独の生息地が確認されています。
竹田市神原 P 神の里交流センター「緒環(おだまき)」20台 神の里交流センター「緒環(おだまき)」 TEL 0974-67-2288



6 円形分水

昭和9年に完成し、十二号分水とも呼ばれます。かつて、水の分配で反目し合う住民が騒動を起こし、連日のように水争いが繰り返されておりましたが、分水が完成してからは、適正な分配ができるようになりました。円形分水は知恵の結晶ともいえます。現在も住民の維持管理のもと、地域一帯に豊かな農業用水を供給しています。
竹田市百木 P有り 竹田市観光ツーリズム協会 TEL 0974-63-0585

7 国指定史跡「岡城跡」

昔、祖母傾山系の山麓地域は、大分県側の竹田・豊後大野・佐伯目エリアを、阿蘇が領有していました。領内の地域には、盛んな民俗芸能といった文化の共通性などが残っています。岡城は、神原溪谷から流れ出た水を源とする川が堰の代わりをなす天然の要塞で、岡藩初代藩主小川秀成(ながかわひでしげ)が、石垣づくりにしました。
竹田市大字竹田字岡 P有り 岡城科金徴収所 TEL 0974-63-1541



BUNGOONO CITY 豊後大野市

ビュースポット

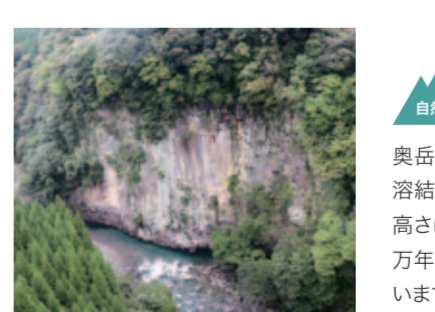


見上げ、見下ろす柱状節理の断崖



8 川上溪谷

奥岳川の最上流部にあたり、春は新緑、夏は避暑、秋は紅葉と、季節を問わず楽しむことができます。河床には白っぽい花崗岩が露出し、深い森林とのコントラストを際立させています。また絶滅危惧種に指定された貴重な植物も自生しています。
豊後大野市緒方町尾平砥山 P有り 有料駐車場有り
豊後大野市役所商工観光課 TEL 0974-22-1001 FAX 0974-22-3361



10 滞迫峡

奥岳川沿いの峡谷で、柱状節理の発達した溶結凝灰岩の絶壁に囲まれています。崖の高さは70mに及び、各底にはおよそ1,500万年前の火山活動でできた岩石が露出しています。上流には、火砕流で蒸し焼きになった炭化木が埋もれた洞窟があります。
豊後大野市緒方町尾平砥山 P30台
豊後大野市役所商工観光課 TEL 0974-22-1001 FAX 0974-22-3361

9 原尻の滝

大野川の支流、緒方川にかかる滝で、幅約120m、高さ約20m。およそ9万年前、阿蘇火山の噴火による火砕流が冷えてかたまった溶結凝灰岩が崩落してできました。滝の上流にある二宮社では、毎年の川越しまつりに際し神輿が鳥居をくぐります。
豊後大野市緒方町扇尻 P250台 ※道の駅原尻の滝の駐車場と併用
豊後大野市役所商工観光課 TEL 0974-22-1001 FAX 0974-22-3361

11 健勇社

杉と自然林は、県指定天然記念物であり、杉並木に囲まれた480段の石段の上に拝堂が位置しています。神殿の背後地にはモミの木を優占種とする自然林が残され、近年消滅しているモミ林の貴重な残存林として高い学術的価値があります。奥嶽流の上畑獅子舞が地域の大切な伝統芸能として残っています。
豊後大野市緒方町上畑947番地1 P有り
豊後大野市役所商工観光課 TEL 0974-22-1001 FAX 0974-22-3361

竹田市の周辺スポット

神の里交流センター「緒環」
祖母山麓神原地域の交流拠点施設。食事処 ふるさと楽園レストラン おだまき、乾燥椎茸などを中心とした農林産物直売コーナー、木工体験・研修室などがあります。
0974-67-2288 竹田市大字神原1931番地 9:00~18:00(レストラン/11:00~15:00) 休 火曜日、年末年始

穴森神社
姫岳大明神の化身である大蛇が住んでいた敷居が御神体。国民的古典『宇奈物語』緒環の章に登場する由緒ある社殿と洞窟です。地元ガイドが案内する穴森神社と洞窟の体験ツアーもあります(要予約)。
0974-67-2288(神の里交流センター「緒環(おだまき)」)

祖母・傾・大崩山系フォトコンテスト2016

佳作
タイトル「白水」
撮影者:足立 百神さん (大分県豊後大野市) 撮影場所:竹田市白水

祖母・傾・大崩 ヌネスコエコパークの動植物

キレンゲショウマ
黄色いラッパの花が特徴のソハヤキ要素の植物です。絶滅が危惧されています。
撮影:西脇聖也

豊後大野市の周辺スポット

LAMP豊後大野
2017年にオープンした祖母山麓にたまたむゲストハウス。祖母・傾・大崩ユネスコエコパークの中心に位置する祖母山をはじめとした雄大な自然の中であり、四季を感じながら、自然を愛する人やアウトドアが好きな人が気軽に泊まれるアットホームな雰囲気です。
0974-47-2080 豊後大野市緒方町尾平砥山57番地 P 9:00~21:00
1月、2月 1人1泊(素泊まり)3,500円~、大部屋貸切(10名以上~20名)2,800円、テント泊(1泊)1,500円~(※要テント)、ドミトリー~1泊夕食付5,500円~/1泊朝食付6,200円~、個室1部屋~1泊夕食付16,000円~/1泊朝食付17,400円~

ロッジきよかわ
日本百名山の祖母山を水源とした奥岳川沿いのほのぼのする宿泊施設。エメラルドグリーンの清流沿いにあり、川遊びやバーベキューを楽しむことができます。キノコ型のツリーハウスが人気。
0974-47-2080(施設についてのお問い合わせ)0974-35-3601(予約)080-5267-0202
豊後大野市清川町宇田後158番地 9:00~21:00
BQサイト(ピクニック利用)11:00~17:00 国 ツリー型ハウス(1棟1泊あたり)7,000円、ログハウス(1泊あたり)ツイン利用8,000円、3名以上1名追加ごとに2,500円/泊、ドミトリー(1名1泊あたり)2,500円、キャンピングハウス(1棟)10,000円 ※ベスト同伴可(1歳)2,500円(最大2歳) ※お食、お飲み、お土産は有料 ※料金変動あり

祖母・傾・大崩山系フォトコンテスト2016

最優秀賞
タイトル「天空の世界」
撮影者:鈴木 清次さん (宮崎県小林市) 撮影場所:祖母山山頂付近

祖母・傾・大崩 ヌネスコエコパークの動植物

ソボサンショウウオ
祖母・傾・大崩山系の渓流にのみ生息する固有種で、2014年に新種として記載されました。
ソボサンショウウオ 撮影:永野昌博

祖母・傾・大崩 ユネスコエコパーク 大分県おすすめルート



道の駅でいっぴく

※営業時間は、季節等で異なる場合があります。
※移動時間はおおよそで、交通事情によって異なります。

道の駅あさじ map C-3 営業時間：9:00~17:30 レストラン 3~5月 10:30~17:00 レストラン 6~9月 10:00~17:00 電話：0974-64-1210 休：年末年始	道の駅おおの map C-3 営業時間：9:00~18:00 レストラン 11:00~14:00 (木曜定休) 電話：0974-34-3231 休：年末年始	道の駅みえ map D-3 営業時間：(3~11月)9:00~18:00 (12~2月)9:00~17:00 レストランは店舗により営業時間、電話番号が異なる。 電話：0974-24-0010 休：年末年始
道の駅すこ map A-3 営業時間：8:30~17:30 レストラン 9:00~17:30 電話：0974-65-2211 休：年末年始	道の駅原尻の滝 map C-3 営業時間：9:00~17:00 レストラン (平日) 10:00~16:30 (土日祝) 11:00~16:30 電話：0974-42-4140 休：年末年始	道の駅よかわ map C-3 営業時間：7:30~18:00 レストランは店舗により営業時間、電話番号が異なる。 電話：0974-35-2117 休：12/31
道の駅宇目 map D-3 営業時間：10:00~17:00 レストラン 11:00~14:30 電話：0972-54-3090 休：毎月第3木曜日と1/1		

エコパークめぐりモデルコース

- ### ファミリーコース (体験コース)
- 道の駅宇目 <佐伯市> map D-3
 - 宇目エコパークセンター <佐伯市> map D-3
 - 情報発信拠点でユネスコエコパークを知ろう！
 - 約11km 約30分
 - 津久見内浜谷 <佐伯市> map C-3
 - 一枚岩と清流は魅力的な景観を作り出し、撮影スポット多数！
 - 夏は水遊びやキャニオニング、紅葉シーズンは散歩も楽しい。
 - 約11km 約30分
 - 道の駅よかわ <佐伯市> map C-3
 - ろめ里 陶芸工房 <佐伯市> map D-3
 - 自然の中の静かな環境で楽しむ陶芸体験。陶土750gで、マグカップなら2個作ることができます。陶芸用具のみで選べるカラーは無数！
 - 電話：0972-54-3911
 - 利用料金：大人1,500円、小学生1,000円、3歳未満は500円増し。※送料別途
 - 約2km 約10分
 - ととののバス停 <佐伯市> map D-4
 - 自然に溶け込むバス停には、トロロのキャラクターが描かれています。
 - 約30km 約40分
 - 道の駅よかわ <豊後大野市> map C-3

- ### ファミリーコース (ひんやりコース)
- 道の駅おおの <豊後大野市> map C-3
 - 約15km 約20分
 - 原尻の滝 <豊後大野市> map C-3
 - 「田園地帯に突如現れる」珍しい滝で、「日本の滝100選」に選ばれています。
 - 春には周辺で100種類約40万本のチューリップが咲きます。
 - 約12km 約20分
 - 神楽の滝 <豊後大野市> map B-4
 - 川遊びに最適！
 - 約25km 約50分
 - 穴蔵神社 <竹田市> map B-2
 - 地元ガイドが案内する穴蔵神社と洞窟の体験ツアーもあります。
 - 予約受付：0974-63-0585 (竹田市観光ツーリズム協会)
 - 利用料金：3,000円 (1グループ)
 - 約30km 約50分
 - 道の駅あさじ <豊後大野市> map C-3

- ### 人と自然との共生探訪コース
- 道の駅すこ <竹田市> map A-3
 - 約15km 約30分
 - 内形分水 <竹田市> map A-4
 - 水争いを解決するための機能美を見よう！
 - 約25km 約40分
 - 神の里交流センター「緒屋」 <竹田市下町付近> map B-3
 - 岡城跡 <竹田市> map B-3
 - 本丸からは祖母山<くじゅう連山>-阿蘇山が一望できます！
 - 電話：0974-63-1541 (岡城料金を徴収)
 - 利用料金：高校生以上300円、小学生150円
 - 約10km 約20分
 - おくふんご能方荘 健康の郷伝承体験館 <豊後大野市> map C-3
 - 昔ながらの農家の暮らしを知ろう！
 - 電話：0974-42-4822 (NPO法人おくふんごツーリズム研究所)
 - 利用料金：大人300円、小学生150円
 - 約20km 約30分
 - 道の駅みえ <豊後大野市> map D-3

- ### ちょっと歩くアクティブコース
- 道の駅原尻の滝 <豊後大野市> map C-3
 - 約25.5km 約50分
 - 神原登山口 <竹田市> map A-4
 - 地元グループによるガイドが受けられる日もあります！
 - ガイド問い合わせ：0974-67-2288 (結尾 おたまたき)
 - 約4km 約15分
 - 神の里交流センター「緒屋」 <竹田市> map B-3
 - 約25.5km 約50分
 - 健男社 <豊後大野市> map D-3
 - 杉並木に囲まれた480の石段の参道は静かで心安らぎます。
 - 約17km 約40分
 - 道の駅原尻の滝 <豊後大野市> map C-3

凡例

エコパークゾーニング区分

- 核心地域
- 緩衝地域
- 移行地域

ユネスコエコパークの拠点

- 立ち寄りスポット
- 資料区画
- 自然区画
- 国定公園
- 主要幹線
- 一般道路
- JR線

大分県おすすめルート

- 走りやすい道路
- 走りにくい道路
- 道幅が狭い・難所が連続

● 温泉 ● 道の駅 ● 山頂 ● 神社 ● 水 ● 学校 ● 海水浴場 ● 郵便局 ● キャンプ場 ● 市場 ● ゴルフ場 ● 役場・支所 ● 病院 ● 登山口 ● トイレ ● 車イストイレ