

旅券発行の概要

平成27年1月～12月

大分県企画振興部パスポート室

はじめに

旅券（パスポート）は、日本国政府が外国政府に対して、その所持者が日本国民であることを証明し、諸外国を安全に旅行、滞在ができるよう保護と扶助を要請する大変重要な公文書です。

平成27年の旅券発行件数は、全国で3,249,593件（公用旅券を除く）、大分県では17,773件でした。

この小冊子は、旅券の意義・種類など、旅券についての概要を記すとともに、大分県における平成27年を中心とした旅券の取扱い状況をまとめ、表やグラフで示したものです。

本冊子により、旅券に対する重要性を認識され、理解を一層深めていただければ幸いです。

平成28年2月

大分県企画振興部パスポート室

大分市高砂町2-50

OASISひろば21 3F

097(536)1111 内線 6221

目 次

旅 券 の 概 要	1
-----------------	---

旅 券 発 行 の 概 要	2
---------------------	---

平成27年旅券発行統計

1 年次別発行件数	3
2 海外渡航者数	5
3 月別発行件数	7
4 性別発行件数	9
5 年代別・性別発行件数	10
6 窓口別月別申請件数	12
7 住民登録市町村別の申請件数	13
8 都道府県別発行件数	15

旅 券 年 表	17
---------------	----

旅 券 の 概 要

1 旅券の意義

旅券は、日本国政府が外国政府に対して、その所持人が日本国民であることを証明し、あわせてその人が安全に旅行および滞在ができるよう保護と扶助を与えることを要請する公文書です。

諸外国の政府は、旅券により、その所持人の国籍をはじめ身元を確認し、自国内への入国・滞在等を認め、また、必要な場合には保護や扶助を与えることとなっていますので、旅券は海外に旅行し、滞在する方にとって欠くことのできない非常に重要な公文書です。

2 旅券の種類

旅券には、一般旅券と公用旅券の2種類があります。「公用旅券」は国の用務のため外国に渡航する方、およびその同伴者に対して発行され、「一般旅券」はそれ以外の方に対して発行されます。

公用旅券は国(外務省)が直接取り扱っており、都道府県においては一般旅券を取り扱っています。

この小冊子では、大分県における一般旅券の取扱状況を中心に記述しています。

3 旅券の効力

一般旅券は、現在、すべての国(地域)に、その有効期間中であれば何回でも往復渡航できるようになっており、旅券発行の日から5年または10年間有効です。

※旅券の有効期間に一定の残存期間がないと入国を認めない国もあるのでご注意ください。

4 旅券の管理

旅券の重要性は前述のとおりですが、旅券に対する認識不足により保管・管理が十分でなく国内(特に自宅)で紛失する方が非常に多くなっています。

また、海外渡航の一般化により、国外において旅券を紛失したり、盗難に遭うケースが後を絶ちません。

一人ひとりが十分注意して旅券の管理をすることが望まれます。

旅券発行の概要

平成27年(1月～12月)の旅券発行件数は、全国では前年に比べ1.2%増加し3,249,593件となっています。

大分県における旅券発行件数は17,773件で、前年に比べ11.9%減となり、発行件数で全国第34位、人口千人あたりの件数では15.1件で全国第38位(全国平均25.4件)となっています。

大分県の旅券発行件数を年代別にみると、19歳以下が最も多く4,159件で全体の23.4%を占めており、次いで20歳代(21.2%)、30歳代(14.9%)、40歳代(12.3%)、50歳代(11.9%)、60歳代(11.5%)、の順となっています。

男女別にみると、男性が49.0%、女性が51.0%で、女性が男性を上回っています。年代別では、20代以下と50代、70代で女性が多くなっています。

旅券種別では、「5年旅券」が8,895件(うち12歳未満の子供は985件)で「10年旅券」が8,878件でほぼ同じになっています。

月別の発行件数では、例年、高校生の海外修学旅行のための申請が夏休み中に集中しており、7月・8月の申請件数が全体の24.9%を占めています。

これまでの大分県における旅券の発行件数の推移をみると、海外渡航者数の増加とともに平成7年に初めて4万件を超え、10年旅券の発行開始や、高校生の海外修学旅行が大幅に増加したことなどにより、平成12年には過去最高の46,677件を記録しました。

しかし、平成13年の米国同時多発テロにより減少傾向となり、平成15年は、3月のイラク戦争開始と同年の世界的なSARSの流行により激減しました。平成16年以降は、やや増加に転じ、その後は概ね2万件台後半の水準で推移していましたが、平成25年には、円安や中国、韓国との歴史問題等を背景に海外渡航者数が前年比約14.4%減少し、旅券発行数も平成15年以来の大きな減少となりました。

平成27年も引き続き減少傾向にありましたが、これは、円安傾向の継続による渡航費用全体の上昇やテロ等による国際治安情勢の悪化、中国・韓国等への渡航需要の低迷が、旅券発行件数に影響を及ぼしたものと推測されます。

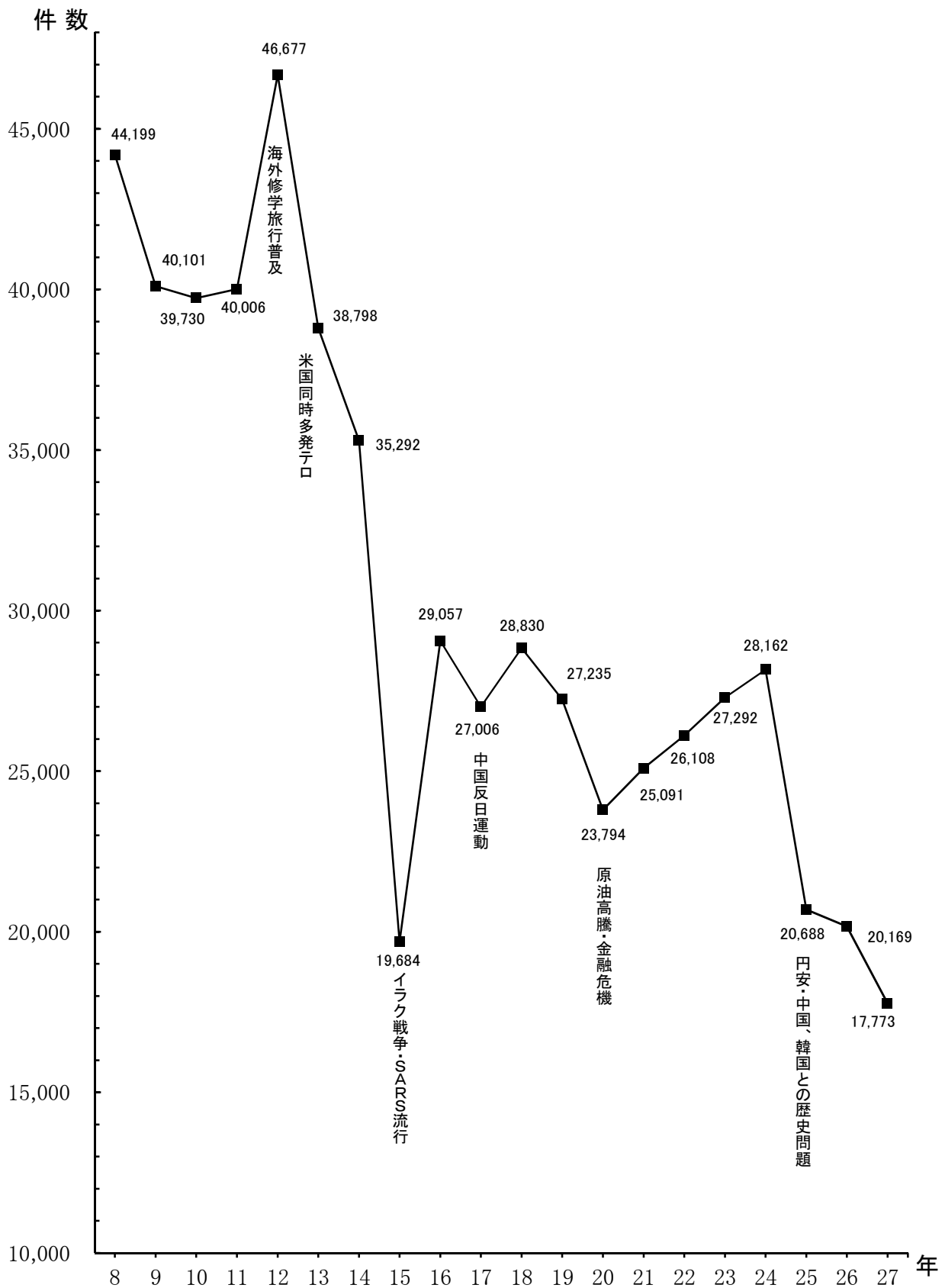
平成27年旅券発行統計

1 年次別発行件数(一般旅券)

年 別	大 分 県		全 国	
	件 数	増 減 (%)	件 数	増 減 (%)
平成 8 年	44,199	4.2	6,236,438	7.1
9 年	40,101	△ 9.3	5,811,526	△ 6.8
10 年	39,730	△ 0.9	5,372,272	△ 7.6
11 年	40,006	0.7	5,611,979	4.5
12 年	46,677	16.7	5,857,835	4.4
13 年	38,798	△ 16.9	4,348,881	△ 25.8
14 年	35,292	△ 9.0	3,749,166	△ 13.8
15 年	19,684	△ 44.2	2,721,029	△ 27.4
16 年	29,057	47.6	3,485,325	28.1
17 年	27,006	△ 7.1	3,612,473	3.6
18 年	28,830	6.8	4,301,793	19.1
19 年	27,235	△ 5.5	4,209,097	△ 2.2
20 年	23,794	△ 12.6	3,801,384	△ 9.7
21 年	25,091	5.5	4,015,470	5.6
22 年	26,108	4.1	4,185,080	4.2
23 年	27,292	4.5	3,961,382	△ 5.3
24 年	28,162	3.2	3,924,008	△ 0.9
25 年	20,688	△ 26.5	3,296,805	△ 16.0
26 年	20,169	△ 2.5	3,210,844	△ 2.6
27 年	17,773	△ 11.9	3,249,593	1.2

(注)平成25年及び平成26年の旅券統計において、外務省の一般旅券発行数に修正があり、全国件数が修正された。(平成27年5月28日)

年次別発行件数の推移(大分県)



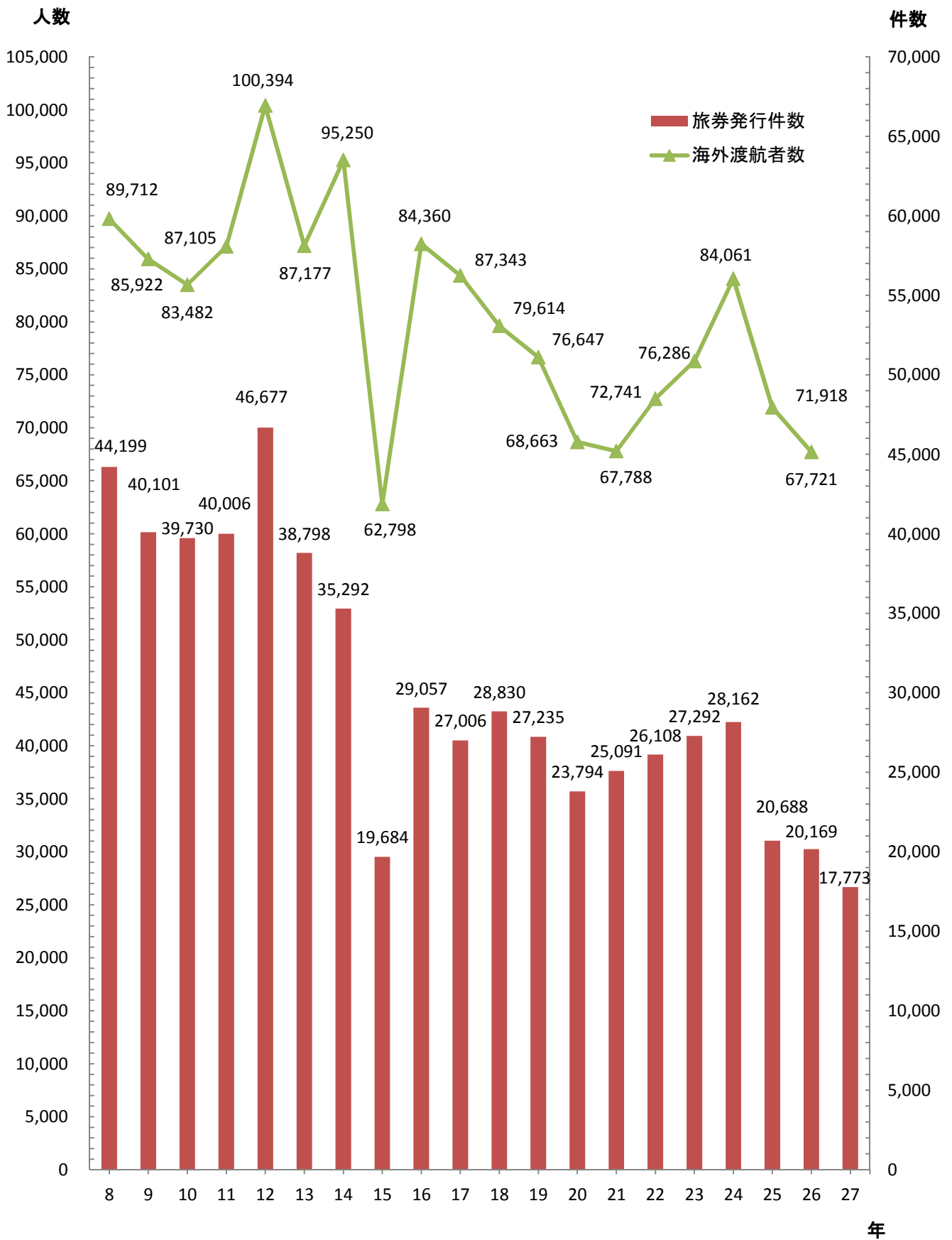
2 海外渡航者数

年 別	旅券発行件数(A)				海外渡航者数(B)				$\frac{(B)}{(A)}$	
	全 国		大 分 県		全 国		大 分 県		全 国	大 分 県
	件 数	増加率	件 数	増加率	人 数	増加率	人 数	増加率		
8	6,236,438	7.1	44,199	4.2	16,694,769	9.1	89,712	8.1	2.68	2.03
9	5,811,526	△ 6.8	40,101	△ 9.3	16,802,750	0.6	85,922	△ 4.2	2.89	2.14
10	5,372,272	△ 7.6	39,730	△ 0.9	15,806,218	△ 5.9	83,482	△ 2.8	2.94	2.10
11	5,611,979	4.5	40,006	0.7	16,357,572	3.5	87,105	4.3	2.91	2.18
12	5,857,835	4.4	46,677	16.7	17,818,590	8.9	100,394	15.3	3.04	2.15
13	4,348,881	△ 25.8	38,798	△ 16.9	16,215,657	△ 9.0	87,177	△ 13.2	3.73	2.25
14	3,749,166	△ 13.8	35,292	△ 9.0	16,522,804	1.9	95,250	9.3	4.41	2.70
15	2,721,029	△ 27.4	19,684	△ 44.2	13,296,330	△ 19.5	62,798	△ 34.1	4.89	3.19
16	3,485,325	28.1	29,057	47.6	16,831,112	26.6	87,343	39.1	4.83	3.01
17	3,612,473	3.6	27,006	△ 7.1	17,403,565	3.4	84,360	△ 3.4	4.82	3.12
18	4,301,793	19.1	28,830	6.8	17,534,565	0.8	79,614	△ 5.6	4.08	2.76
19	4,209,097	△ 2.2	27,235	△ 5.5	17,294,935	△ 1.4	76,647	△ 3.7	4.11	2.81
20	3,801,384	△ 9.7	23,794	△ 12.6	15,987,250	△ 7.6	68,663	△ 10.4	4.21	2.89
21	4,015,470	5.6	25,091	5.5	15,445,684	△ 3.4	67,788	△ 1.3	3.85	2.70
22	4,185,080	4.2	26,108	4.1	16,637,224	7.7	72,741	7.3	3.98	2.79
23	3,961,382	△ 5.3	27,292	4.5	16,994,200	2.1	76,286	4.9	4.29	2.80
24	3,924,008	△ 0.9	28,162	3.2	18,490,657	8.8	84,061	10.2	4.71	2.98
25	3,296,805	△ 16.0	20,688	△ 26.5	17,472,748	△ 5.5	71,918	△ 14.4	5.30	3.48
26	3,210,844	△ 2.6	20,169	△ 2.5	16,903,388	△ 3.3	67,721	△ 5.8	5.26	3.36
27	3,249,593	1.2	17,773	△ 11.9	—	—	—	—	—	—

(注) 1. (B)は出入国管理統計年報(法務省発行)による。

2. 平成25年及び平成26年の旅券統計において、外務省の一般旅券発行数に修正があり、全国件数が修正された。(平成27年5月28日)

年次別海外渡航者と旅券発行件数の推移



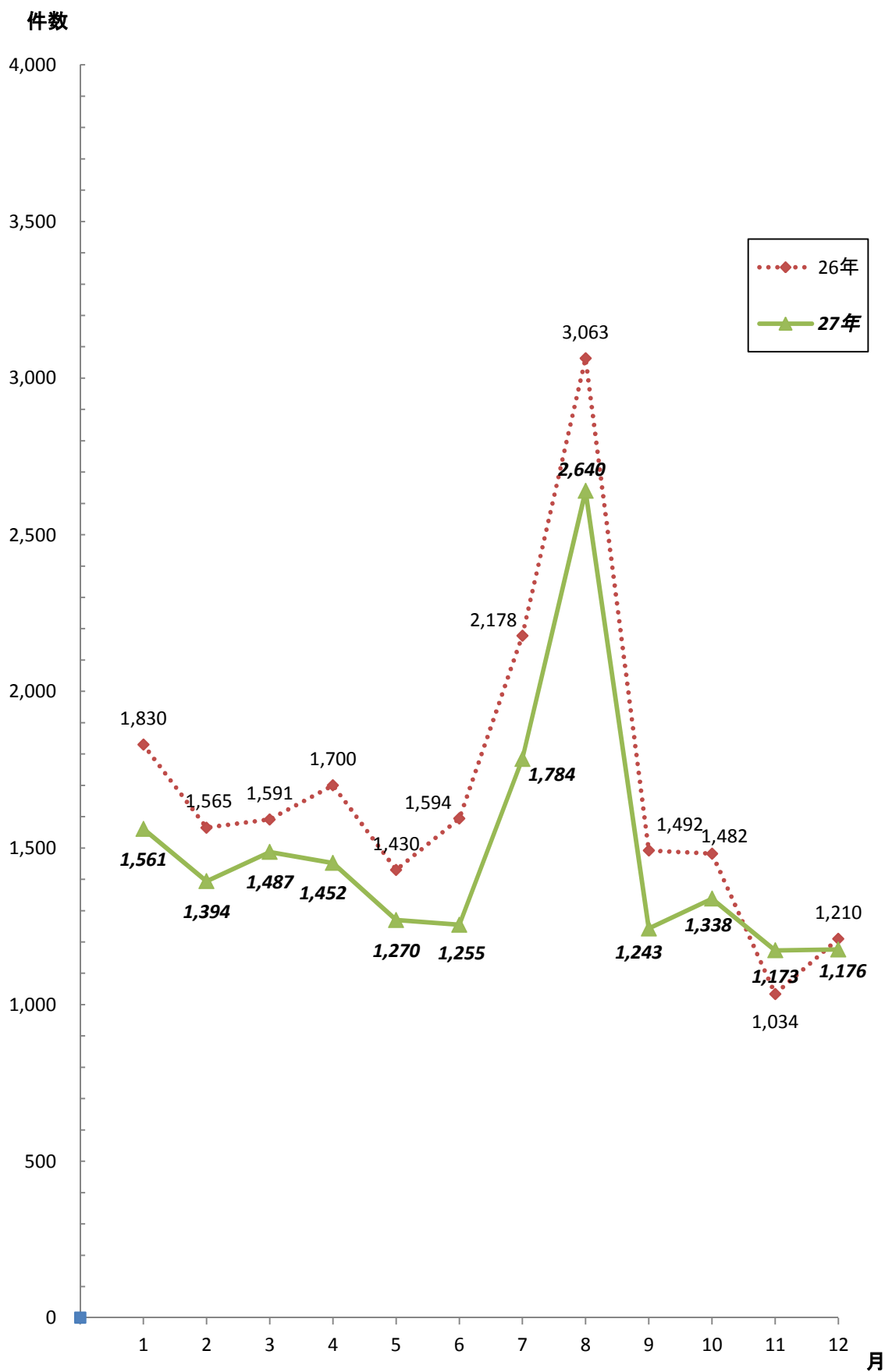
3 月別発行件数（大分県）

年 月	19年	20年	21年	22年	23年	24年	25年	26年	27年		
1月	10年	1,184	1,133	1,337	1,192	1,066	1,324	956	992	10年	839
	5年	828	653	795	767	805	963	809	733	5年	634
	子供	82	66	109	75	80	106	101	105	子供	88
	計	2,094	1,852	2,241	2,034	1,951	2,393	1,866	1,830	計	1,561
2月	10年	1,049	1,061	1,217	1,231	1,158	1,248	832	852	10年	753
	5年	674	602	831	767	866	990	669	601	5年	558
	子供	87	85	74	107	107	149	171	112	子供	83
	計	1,810	1,748	2,122	2,105	2,131	2,387	1,672	1,565	計	1,394
3月	10年	1,135	1,066	1,234	1,314	1,084	1,286	906	881	10年	799
	5年	848	714	963	911	856	957	665	609	5年	607
	子供	121	88	104	104	124	145	88	101	子供	81
	計	2,104	1,868	2,301	2,329	2,064	2,388	1,659	1,591	計	1,487
4月	10年	1,131	1,127	1,464	1,353	898	1,222	826	884	10年	808
	5年	892	656	902	816	687	955	663	711	5年	553
	子供	82	80	103	97	112	118	84	105	子供	91
	計	2,105	1,863	2,469	2,266	1,697	2,295	1,573	1,700	計	1,452
5月	10年	1,247	996	797	1,164	1,034	1,229	809	777	10年	670
	5年	893	609	426	810	727	994	668	535	5年	520
	子供	103	96	62	86	106	136	109	118	子供	80
	計	2,243	1,701	1,285	2,060	1,867	2,359	1,586	1,430	計	1,270
6月	10年	1,124	1,035	1,010	1,062	1,191	1,131	675	766	10年	657
	5年	884	775	661	882	894	1,003	610	691	5年	498
	子供	130	173	122	128	177	201	124	137	子供	100
	計	2,138	1,983	1,793	2,072	2,262	2,335	1,409	1,594	計	1,255
7月	10年	1,191	1,073	1,264	1,310	1,137	1,346	900	1,019	10年	710
	5年	1,302	1,215	1,049	1,100	1,189	1,215	1,069	1,003	5年	951
	子供	178	147	190	170	198	179	122	156	子供	123
	計	2,671	2,435	2,503	2,580	2,524	2,740	2,091	2,178	計	1,784
8月	10年	1,448	1,028	1,407	1,405	1,552	1,652	1,097	929	10年	864
	5年	3,414	2,303	2,117	1,868	2,876	3,453	1,964	2,070	5年	1,691
	子供	113	65	89	94	115	121	104	64	子供	85
	計	4,975	3,396	3,613	3,367	4,543	5,226	3,165	3,063	計	2,640
9月	10年	1,098	1,178	1,091	1,340	1,373	956	845	853	10年	682
	5年	876	854	815	1,063	1,161	855	796	566	5年	511
	子供	64	54	62	90	76	90	56	73	子供	50
	計	2,038	2,086	1,968	2,493	2,610	1,901	1,697	1,492	計	1,243
10月	10年	1,223	981	1,139	1,060	1,098	921	829	778	10年	778
	5年	844	708	812	816	1,020	630	640	634	5年	496
	子供	58	58	59	68	80	89	107	70	子供	64
	計	2,125	1,747	2,010	1,944	2,198	1,640	1,576	1,482	計	1,338
11月	10年	834	863	824	816	942	696	667	570	10年	657
	5年	582	513	539	596	763	537	448	392	5年	450
	子供	91	90	80	78	77	99	81	72	子供	66
	計	1,507	1,466	1,443	1,490	1,782	1,332	1,196	1,034	計	1,173
12月	10年	836	991	788	751	934	647	668	647	10年	661
	5年	520	570	487	543	632	448	448	494	5年	441
	子供	69	88	68	74	97	71	82	69	子供	74
	計	1,425	1,649	1,343	1,368	1,663	1,166	1,198	1,210	計	1,176
計	10年	13,500	12,532	13,572	13,998	13,467	13,658	10,010	9,948	10年	8,878
	5年	12,557	10,172	10,397	10,939	12,476	13,000	9,449	9,039	5年	7,910
	子供	1,178	1,090	1,122	1,171	1,349	1,504	1,229	1,182	子供	985
	計	27,235	23,794	25,091	26,108	27,292	28,162	20,688	20,169	計	17,773

指数	100.0	87.4	92.1	95.9	100.2	103.4	76.0	74.1	65.3
----	-------	------	------	------	-------	-------	------	------	------

対前年比 (%)	-	87.4	105.5	104.1	104.5	103.2	73.5	97.5	88.1
----------	---	------	-------	-------	-------	-------	------	------	------

月別発行状況

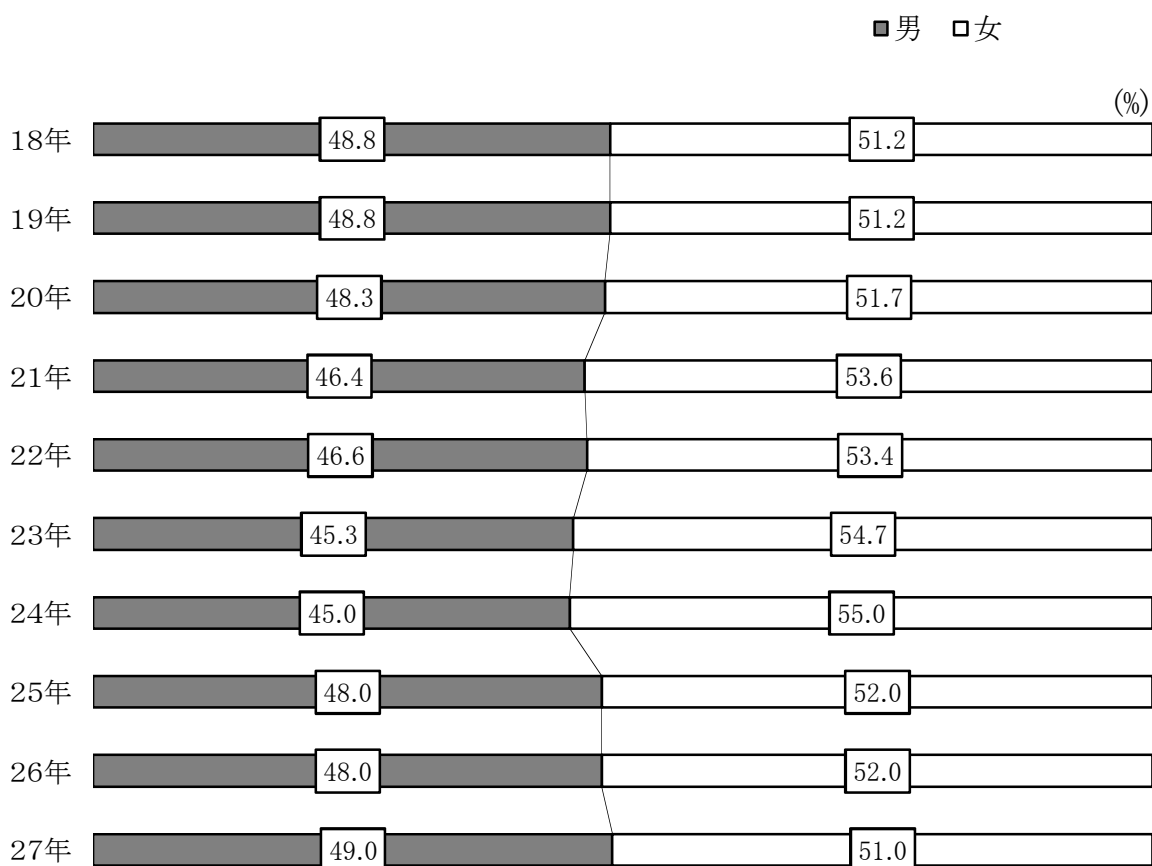


4 性別発行件数（大分県）

(件)

年 性別	18年	19年	20年	21年	22年	23年	24年	25年	26年	27年
男	14,064	13,299	11,494	11,648	12,154	12,373	12,667	9,928	9,674	8,706
女	14,766	13,936	12,300	13,443	13,954	14,919	15,495	10,760	10,495	9,067
計	28,830	27,235	23,794	25,091	26,108	27,292	28,162	20,688	20,169	17,773

性別発行割合の推移

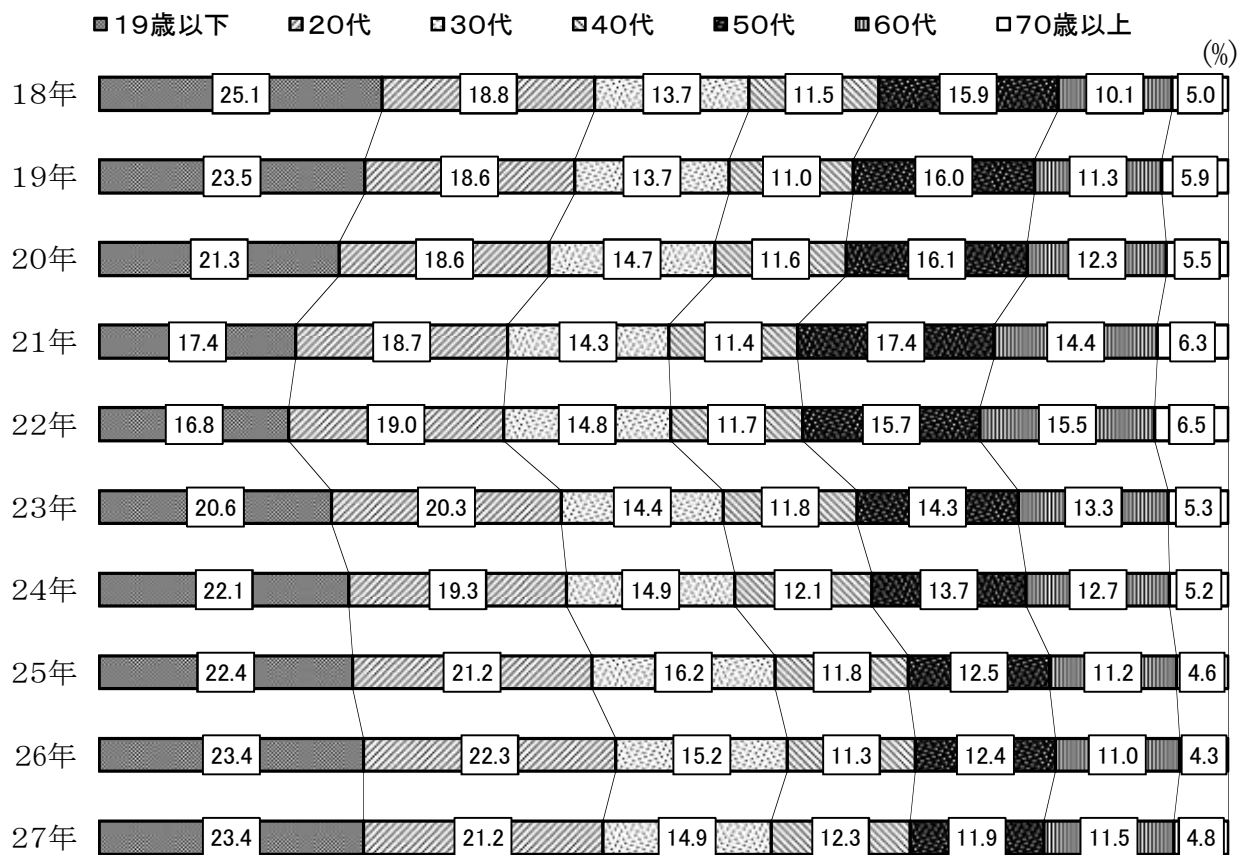


5 年代別発行件数（大分県）

(件)

年 年代別	18年	19年	20年	21年	22年	23年	24年	25年	26年	27年
0～19	7,236	6,394	5,070	4,376	4,382	5,629	6,220	4,630	4,729	4,159
20～29	5,411	5,069	4,420	4,701	4,963	5,535	5,429	4,393	4,493	3,764
30～39	3,942	3,732	3,499	3,596	3,872	3,935	4,209	3,358	3,062	2,647
40～49	3,308	3,003	2,759	2,849	3,058	3,220	3,407	2,441	2,280	2,188
50～59	4,577	4,360	3,823	4,360	4,104	3,910	3,859	2,589	2,505	2,115
60～69	2,921	3,070	2,918	3,624	4,036	3,623	3,567	2,316	2,223	2,042
70～79	1,247	1,391	1,138	1,375	1,478	1,223	1,266	810	715	699
80歳以上	188	216	167	210	215	217	205	151	162	159
計	28,830	27,235	23,794	25,091	26,108	27,292	28,162	20,688	20,169	17,773

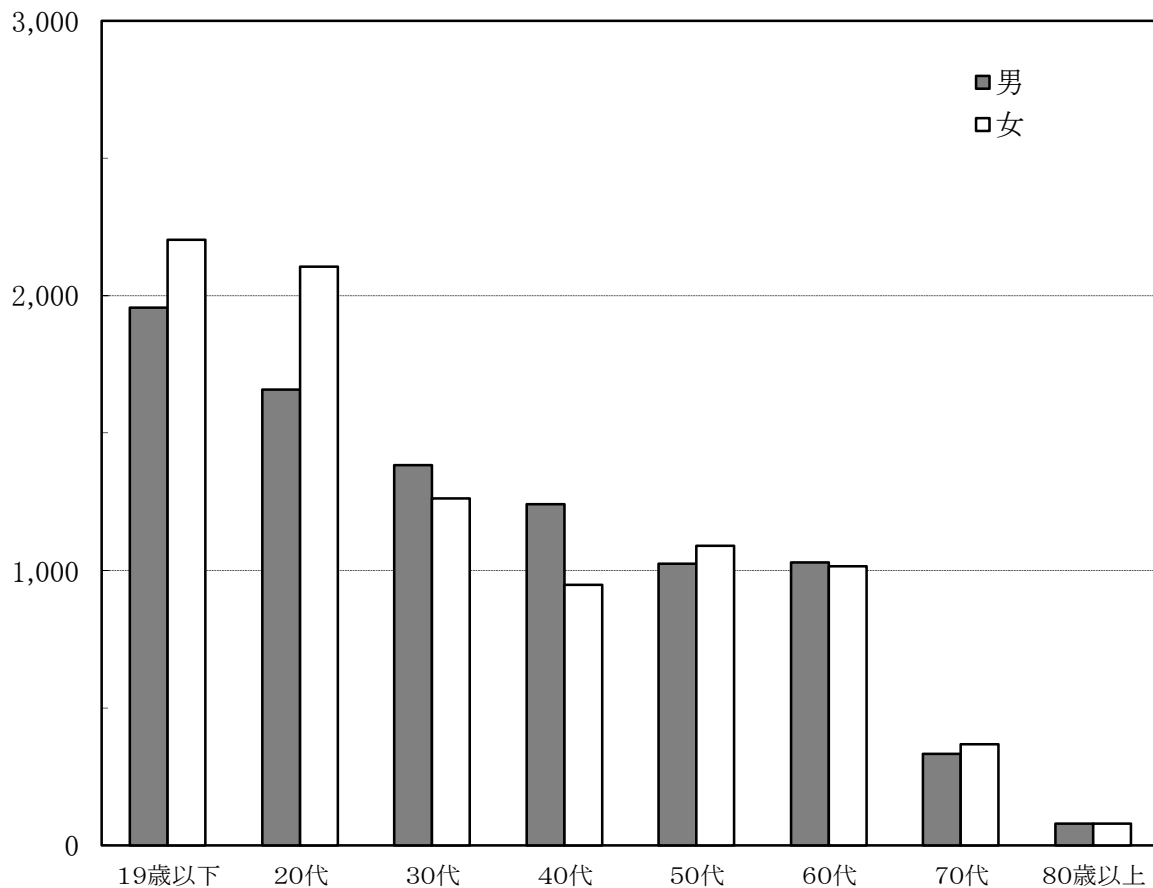
年代別発行割合の推移



年代別・性別発行件数（27年）

年代別	男		女		計	
	件数	%	件数	%	件数	%
0～19	1,957	11.0	2,202	12.4	4,159	23.4
20～29	1,659	9.3	2,105	11.8	3,764	21.2
30～39	1,384	7.8	1,263	7.1	2,647	14.9
40～49	1,241	7.0	947	5.3	2,188	12.3
50～59	1,025	5.8	1,090	6.1	2,115	11.9
60～69	1,028	5.8	1,014	5.7	2,042	11.5
70～79	332	1.9	367	2.1	699	3.9
80歳以上	80	0.5	79	0.4	159	0.9
計	8,706	49.0	9,067	51.0	17,773	100.0

件数



6 窓口別月別申請件数（27年）

	市町村窓口																	市町村窓口計	パスポートセンター	総計
	別府市	日田市	姫島村	臼杵市	津久見市	杵築市	佐伯市	豊後高田市	日出町	九重町	中津市	竹田市	豊後大野市	国東市	由布市	玖珠町	宇佐市			
1月	153	82	2	31	18	15	52	34	39	12	103	18	22	18	32	18	67	716	865	1,581
2月	136	90	0	29	10	22	47	24	17	6	94	19	16	14	23	18	49	614	778	1,392
3月	143	86	0	21	12	29	61	16	30	10	94	19	39	30	24	4	59	677	801	1,478
4月	123	79	2	29	22	14	71	17	21	10	74	10	19	16	29	5	77	618	869	1,487
5月	101	89	0	28	25	15	50	11	12	3	83	13	19	11	30	14	57	561	648	1,209
6月	128	59	0	24	3	17	37	20	16	5	100	18	27	11	19	20	60	564	707	1,271
7月	164	57	1	31	15	26	43	10	26	6	95	14	26	21	45	11	50	641	1,374	2,015
8月	168	76	1	47	15	21	62	18	37	16	100	25	42	21	35	11	64	759	1,691	2,450
9月	125	72	0	21	7	14	51	12	12	9	64	27	35	15	21	12	51	548	717	1,265
10月	126	72	1	44	14	17	71	15	18	11	81	19	22	19	23	12	42	607	686	1,293
11月	127	55	2	29	11	14	32	17	19	9	66	10	22	20	21	8	62	524	684	1,208
12月	140	51	1	22	15	19	30	14	27	11	68	21	35	14	26	5	55	554	697	1,251
合計	1,634	868	10	356	167	223	607	208	274	108	1,022	213	324	210	328	138	693	7,383	10,517	17,900
月平均	136.2	72.3	0.8	29.7	13.9	18.6	50.6	17.3	22.8	9.0	85.2	17.8	27.0	17.5	27.3	11.5	57.8	615.3	876.4	1,491.7
26年件数	1,662	939	5	382	158	322	903	250	306	118	1,152	211	333	345	300	167	697	8,250	11,908	20,158
前年対比(%)	98.3	92.4	200.0	93.2	105.7	69.3	67.2	83.2	89.5	91.5	88.7	100.9	97.3	60.9	109.3	82.6	99.4	89.5	88.3	88.8
市町村窓口計に対する構成比(%)	22.1	11.8	0.1	4.8	2.3	3.0	8.2	2.8	3.7	1.5	13.8	2.9	4.4	2.8	4.4	1.9	9.4	100.0	-	-
総計に対する構成比(%)	9.1	4.8	0.1	2.0	0.9	1.2	3.4	1.2	1.5	0.6	5.7	1.2	1.8	1.2	1.8	0.8	3.9	41.2	58.8	100.0

(注) 申請件数は一般旅券発給申請で「10年旅券」「5年旅券(子供旅券を含む)」「記載事項変更旅券」の合計数であり、発行件数とは一致しない。

※ 構成比の表記された計は端数処理のため「市町村窓口計」とは異なる。

7 住民登録している市町村別の申請件数

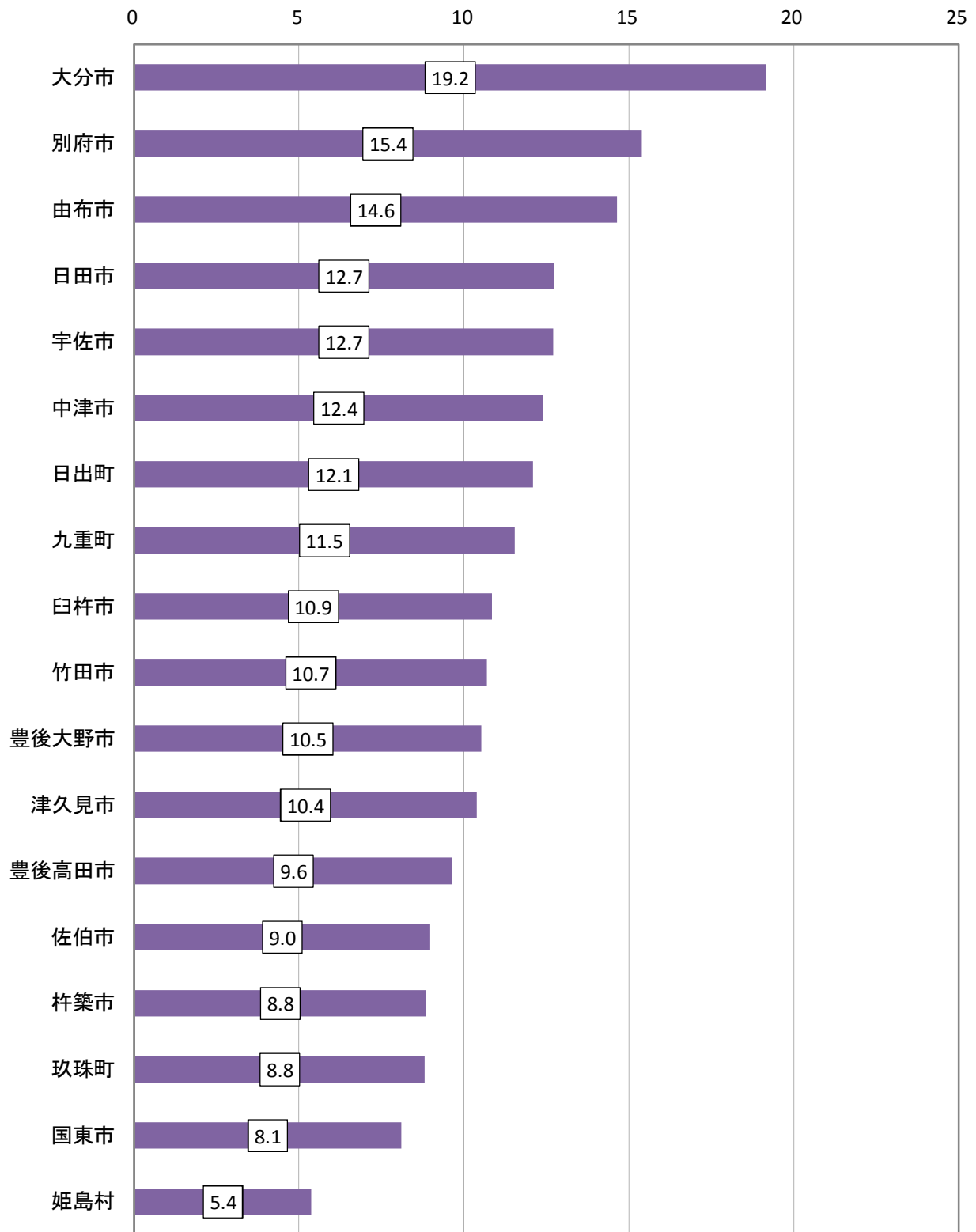
年 市町村名		27年					26年
		申請件数	構成比 (%)	対前年比 (%)	人口	人口1,000人 あたり申請件 数	申請件数
大分市		9,120	50.9	91.1	476,056	19.2	10,010
別府市		1,801	10.1	89.0	117,062	15.4	2,024
中津市		1,051	5.9	88.3	84,717	12.4	1,190
日田市		879	4.9	90.6	69,122	12.7	970
佐伯市		681	3.8	68.1	75,819	9.0	1,000
臼杵市		443	2.5	92.9	40,824	10.9	477
津久見市		200	1.1	103.6	19,255	10.4	193
竹田市		253	1.4	94.8	23,653	10.7	267
豊後高田市		224	1.3	77.5	23,234	9.6	289
杵築市		273	1.5	68.8	30,862	8.8	397
宇佐市		743	4.2	96.9	58,466	12.7	767
豊後大野市		405	2.3	95.5	38,461	10.5	424
由布市		518	2.9	98.7	35,386	14.6	525
国東市		245	1.4	62.8	30,254	8.1	390
東国東郡	姫島村	12	0.1	150.0	2,233	5.4	8
速見郡	日出町	345	1.9	85.4	28,522	12.1	404
玖珠郡	九重町	118	0.7	90.8	10,232	11.5	130
	玖珠町	146	0.8	80.7	16,563	8.8	181
その他(県外)		443	2.5	86.5		—	512
計		17,900	100.0	88.8	1,180,721	15.2	20,158

※件数は申請件数のため発行件数とは異なる。

※人口は平成27年1月1日現在住民基本台帳人口(日本人人口)【総務省自治行政局】による。

住民登録市町村別の人口1,000人あたり申請件数順位

件数



8 都道府県別発行件数

年 都道府県名	27年					26年
	発行件数	構成比 (%)	対前年比(%)	人口	人口1,000人 あたり 発行件数	発行件数
北海道	85,840	2.6	97.3	5,408,756	15.9	88,179
青森県	13,298	0.4	98.1	1,349,355	9.9	13,559
岩手県	15,066	0.5	91.6	1,295,341	11.6	16,443
宮城県	41,685	1.3	96.0	2,312,179	18.0	43,425
秋田県	9,861	0.3	92.2	1,052,988	9.4	10,693
山形県	15,962	0.5	92.9	1,134,713	14.1	17,174
福島県	31,074	1.0	94.8	1,955,339	15.9	32,793
茨城県	62,948	1.9	98.9	2,931,112	21.5	63,639
栃木県	40,257	1.2	98.0	1,973,150	20.4	41,059
群馬県	39,326	1.2	101.0	1,969,892	20.0	38,939
埼玉県	200,300	6.2	100.8	7,178,177	27.9	198,806
千葉県	183,875	5.7	102.4	6,142,717	29.9	179,625
東京都	565,916	17.4	106.4	12,880,143	43.9	531,802
神奈川県	322,424	9.9	105.2	8,950,660	36.0	306,468
新潟県	36,981	1.1	96.5	2,324,312	15.9	38,313
富山県	21,526	0.7	95.5	1,072,631	20.1	22,549
石川県	24,634	0.8	93.5	1,149,097	21.4	26,338
福井県	15,889	0.5	97.6	792,166	20.1	16,283
山梨県	17,739	0.5	100.8	842,099	21.1	17,606
長野県	40,753	1.3	102.5	2,118,697	19.2	39,743
岐阜県	46,477	1.4	100.8	2,044,115	22.7	46,100
静岡県	87,971	2.7	99.7	3,714,790	23.7	88,243
愛知県	220,316	6.8	102.8	7,297,292	30.2	214,355
三重県	42,181	1.3	100.7	1,818,842	23.2	41,885
滋賀県	39,003	1.2	98.6	1,397,783	27.9	39,541
京都府	77,865	2.4	100.8	2,527,697	30.8	77,284
大阪府	261,517	8.0	101.5	8,667,415	30.2	257,676
兵庫県	159,904	4.9	103.1	5,543,171	28.8	155,052
奈良県	37,582	1.2	100.0	1,384,855	27.1	37,582
和歌山県	18,588	0.6	98.7	997,903	18.6	18,828
鳥取県	9,020	0.3	100.2	579,554	15.6	9,004
島根県	8,577	0.3	95.3	700,491	12.2	9,001
岡山県	36,291	1.1	96.1	1,918,637	18.9	37,783
広島県	60,127	1.9	98.0	2,829,993	21.2	61,331
山口県	22,069	0.7	95.8	1,418,451	15.6	23,043
徳島県	12,470	0.4	98.2	771,627	16.2	12,695
香川県	17,047	0.5	93.9	996,717	17.1	18,164
愛媛県	20,457	0.6	95.5	1,417,179	14.4	21,428
高知県	9,011	0.3	95.0	743,616	12.1	9,481
福岡県	123,291	3.8	97.0	5,063,272	24.4	127,139
佐賀県	14,230	0.4	88.8	843,124	16.9	16,021
長崎県	21,726	0.7	99.0	1,405,133	15.5	21,936
熊本県	32,808	1.0	100.2	1,808,418	18.1	32,748
大分県	17,773	0.5	88.1	1,180,721	15.1	20,169
宮崎県	14,807	0.5	90.3	1,131,341	13.1	16,393
鹿児島県	21,149	0.7	91.0	1,684,792	12.6	23,247
沖縄県	31,982	1.0	102.2	1,443,123	22.2	31,279
外務省	0	0.0	0.0	—	—	0
合計	3,249,593	100.0	101.2	126,163,576	25.8	3,210,844

(注) 1. 公用旅券は除く。

2. 人口は平成27年1月1日現在住民基本台帳人口(日本人人口)【総務省自治行政局】による。

3. 平成26年の旅券統計において、外務省の一般旅券発行数が修正がされた。(平成27年5月28日)

都道府県別発行件数

■件数順

順位	都道府県名	発行件数	構成比 (%)
1	東京都	565,916	17.4
2	神奈川県	322,424	9.9
3	大阪府	261,517	8.0
4	愛知県	220,316	6.8
5	埼玉県	200,300	6.2
6	千葉県	183,875	5.7
7	兵庫県	159,904	4.9
8	福岡県	123,291	3.8
9	静岡県	87,971	2.7
10	北海道	85,840	2.6
11	京都府	77,865	2.4
12	茨城県	62,948	1.9
13	広島県	60,127	1.9
14	岐阜県	46,477	1.4
15	三重県	42,181	1.3
16	宮城県	41,685	1.3
17	長野県	40,753	1.3
18	栃木県	40,257	1.2
19	群馬県	39,326	1.2
20	滋賀県	39,003	1.2
21	奈良県	37,582	1.2
22	新潟県	36,981	1.1
23	岡山県	36,291	1.1
24	熊本県	32,808	1.0
25	沖縄県	31,982	1.0
26	福島県	31,074	1.0
27	石川県	24,634	0.8
28	山口県	22,069	0.7
29	長崎県	21,726	0.7
30	富山県	21,526	0.7
31	鹿児島県	21,149	0.7
32	愛媛県	20,457	0.6
33	和歌山県	18,588	0.6
34	大分県	17,773	0.5
35	山梨県	17,739	0.5
36	香川県	17,047	0.5
37	山形県	15,962	0.5
38	福井県	15,889	0.5
39	岩手県	15,066	0.5
40	宮崎県	14,807	0.5
41	佐賀県	14,230	0.4
42	青森県	13,298	0.4
43	徳島県	12,470	0.4
44	秋田県	9,861	0.3
45	鳥取県	9,020	0.3
46	高知県	9,011	0.3
47	島根県	8,577	0.3
	合計	3,249,593	100.0

■対人口順

順位	都道府県名	発行件数	人口	人口1,000人あたり発行件数
1	東京都	565,916	12,880,143	43.9
2	神奈川県	322,424	8,950,660	36.0
3	京都府	77,865	2,527,697	30.8
4	愛知県	220,316	7,297,292	30.2
5	大阪府	261,517	8,667,415	30.2
6	千葉県	183,875	6,142,717	29.9
7	兵庫県	159,904	5,543,171	28.8
8	埼玉県	200,300	7,178,177	27.9
9	滋賀県	39,003	1,397,783	27.9
10	奈良県	37,582	1,384,855	27.1
11	福岡県	123,291	5,063,272	24.4
12	静岡県	87,971	3,714,790	23.7
13	三重県	42,181	1,818,842	23.2
14	岐阜県	46,477	2,044,115	22.7
15	沖縄県	31,982	1,443,123	22.2
16	茨城県	62,948	2,931,112	21.5
17	石川県	24,634	1,149,097	21.4
18	広島県	60,127	2,829,993	21.2
19	山梨県	17,739	842,099	21.1
20	栃木県	40,257	1,973,150	20.4
21	富山県	21,526	1,072,631	20.1
22	福井県	15,889	792,166	20.1
23	群馬県	39,326	1,969,892	20.0
24	長野県	40,753	2,118,697	19.2
25	岡山県	36,291	1,918,637	18.9
26	和歌山県	18,588	997,903	18.6
27	熊本県	32,808	1,808,418	18.1
28	宮城県	41,685	2,312,179	18.0
29	香川県	17,047	996,717	17.1
30	佐賀県	14,230	843,124	16.9
31	徳島県	12,470	771,627	16.2
32	新潟県	36,981	2,324,312	15.9
33	福島県	31,074	1,955,339	15.9
34	北海道	85,840	5,408,756	15.9
35	鳥取県	9,020	579,554	15.6
36	山口県	22,069	1,418,451	15.6
37	長崎県	21,726	1,405,133	15.5
38	大分県	17,773	1,180,721	15.1
39	愛媛県	20,457	1,417,179	14.4
40	山形県	15,962	1,134,713	14.1
41	宮崎県	14,807	1,131,341	13.1
42	鹿児島県	21,149	1,684,792	12.6
43	島根県	8,577	700,491	12.2
44	高知県	9,011	743,616	12.1
45	岩手県	15,066	1,295,341	11.6
46	青森県	13,298	1,349,355	9.9
47	秋田県	9,861	1,052,988	9.4
	合計	3,249,593	126,163,576	25.4

旅 券 年 表

昭和	26年	11月	28日	旅券法制定(昭和26年12月1日施行)	
	38.	4.	1	業務渡航の自由化	
	39.	4.	1	観光渡航の自由化	
	41.			渡航回数制限の撤廃	
	45.	12.	1	数次旅券(5年間有効)の発給開始	
	47.	5.	15	沖縄復帰	
	47.	9.	29	中国と国交回復	
	48.			東ドイツ・北ベトナム国交回復	
	50.	3.	1	旅券法施行規則改正による身元確認事務の厳格化	
	50.	4.	1	代理申請取扱の厳格化	
				旅券の変造防止対策として保護シート貼付の実施	
	52.	12.	19	ハイジャック防止のため、旅券法の一部改正により発給制限事由の範囲拡大、旅券法違反者罰則強化	
	53.	4.	1	外貨持出制限撤廃、日本円持出制限300万円までとなる。	
	53.	5.	1	旅券手数料改訂(33%増) 〔1回旅券 3,000円 → 4,000円〕 〔数次旅券 6,000円 → 8,000円〕	
	53.	8.	10	旅券冊子様式改正(紺色 → 濃赤色、ページ数増)	
	55.	2.	1	一般旅券発給申請書様式改正(規則改正)	
	55.	11		日本円の持出制限500万円までとなる。	
	57.	4.	1	渡航費用証明の一元化(規則改正)	
	57.	7.	23	身元確認書類の範囲拡大及び申請者出頭免除の取扱い緩和(法改正)	
	58.	5.	1	国家公務員の渡航承認書提出の廃止	
				臨調行政改革によるページ数を削減した旅券冊子(40頁 → 24頁)の使用開始及び旅券法施行規則の一部改正	
	58.	5.		旅券業務専用コンピュータ稼働に伴う一般旅券発給申請書様式一部改正	
	60.	1.	1	国籍法、戸籍法改正による施行規則改正(氏名の非へボン式記載)	
	61.	1.	1	渡航費用の支払能力を立証する書類を簡易化(旅券事務要領の一部改正) 一般旅券発給申請書様式一部改正	
	61.	6.		旅券冊子署名欄の変更(2段 → 1段)	
	62.	4.	1	申請者出頭免除の取扱い緩和(旅行業者による代理申請)	
	62.	11.		身元確認書類の範囲拡大	
	63.	1.	1	数次旅券の有効期間内切替措置の緩和(6ヵ月 → 1年)	
平成	元年	6月	1日	旅券手数料の分納化(国庫と都道府県収入)	
		2.	4.	1	旅券法改正(北朝鮮渡航以外の一往復旅券の廃止、渡航費用支払能力立証書類提出の廃止)
		3.		1	湾岸戦争勃発(申請件数減少傾向)
		3.	4.	1	一般旅券の北朝鮮渡航制限の廃止
		4.	8.	1	旅券法の一部改正施行{切替申請時に旅券面の本籍・氏名に変更がない場合、戸籍抄(謄)本の省略可能}
		4.	11.	1	MRP旅券導入(表紙濃赤 → 紺、旅券サイズ・ページ数・申請書・写真サイズの変更) 旅券手数料改訂(数次往復用 8,000円 → 10,000円)

平成 7 年 11 月 1 日			旅券法の一部改正施行（10年間有効旅券の発行開始、子供の併記制度の廃止） 旅券手数料 〔10年旅券 15,000円、 5年旅券 10,000円〕 〔子供旅券(12歳未満) 5,000円〕
10 . 2 . 20			海外旅券規則制定120周年、2月20日を「旅券の日」と定める。
10 . 4 . 1			旅券法施行規則の一部改正 申請書提出部数の変更（2枚 → 1枚） 申請書等の押印を原則的に廃止
10 . 11 . 2			居所申請・交付について、取扱い基準及び運用方針が定められる。
11 . 11 .			新型旅券の発行開始（偽造防止対策：ステルス印刷・パールインク・マイクロ文字導入・桐模様追加・桜の花びら拡大）
12 . 4 . 1			地方分権一括法の施行により、機関委任事務から法定受託事務へ移行。
12 . 4 . 1			旅券面の氏名表記に長音表記(OH)を追加
13 . 4 . 1			新査証欄増補紙の導入（24頁 → 40頁）
13 . 9 . 11			米国同時多発テロ（申請件数減少）
14 . 8 . 5			渡航先追加・記載事項訂正・査証欄増補の申請において住民基本台帳ネットワークシステムの利用が可能となる。
15 . 3 . 20			イラク戦争開始（申請件数減少傾向）
15 . 3			重症急性呼吸器症候群(SARS)の世界的大流行（申請件数激減）
15 . 4 . 1			一般旅券発給申請における住所確認で、住民基本台帳ネットワークシステムの利用が可能となる。
15 . 8 . 25			身元確認書類として、住民基本台帳カード（写真付き）が追加される。
16 . 6 . 2			旅券法一部改正（地方自治法の適用除外廃止－市町村再委託が可能となる）
17 . 6 . 10			旅券法一部改正（罰則規定強化・再発給制度廃止・IC旅券導入）
17 . 12 . 10			改正旅券法施行（罰則規定強化による申請書様式改訂）
18 . 3 . 20			改正旅券法施行（再発給制度廃止・IC旅券導入による申請書様式改訂・地方自治法の適用除外廃止－市町村再委託が可能となる） 旅券手数料改訂 〔10年旅券 16,000円、 5年旅券 11,000円〕 〔子供旅券(12歳未満) 6,000円〕
19 . 6 . 1			旅券法施行規則の一部改正（戸籍に記載のない者からの発給申請についての取り扱いが定められる。）
19 . 10 . 1			旅券法施行規則の一部改正（日本郵政公社の民営・分社化に伴う改正、各種申請書様式の改訂）
20 . 2 . 1			旅券法施行規則の一部改正による各種申請書様式の改正 処理基準の改訂（表記の例外の緩和及び居所申請の許容について）
21 . 3 . 1			旅券法施行規則の一部改正（はがきの廃止、本人確認書類の追加）
21 . 6 . 1			旅券法施行規則の一部改正による各種申請書様式改訂
23 . 6 . 8			東日本大震災の被災者に係る一般旅券の発給の特例に関する法律等の公布・施行
23 . 8 . 17			旅券法施行規則の一部改正（申請写真の規格一部変更）
23 . 9 . 1			旅券法施行規則の一部改正による各種申請書等様式改訂
24 . 4 . 1			処理基準の改訂（未成年者の申請に係る法定代理人署名）
24 . 5 . 21			旅券法施行規則の一部改正（身元確認書類として「運転経歴証明書」を追加）
24 . 7 . 5			外国籍の親権者の在留カードについて、旅券法施行規則第2条第1項第2号ロの身元確認書類とみなされる。
25 . 3 . 18			新旅券発給管理システム第1次稼働

平成	25年	6月	21日	旅券法の一部改正成立(記載事項訂正制度の廃止と記載事項変更旅券制度の導 新旅券発給管理システム第2次展開開始
	25.	9.	2	
	25.	9.	30	旅券法施行規則の一部改正施行(在留届用紙の改訂)
	26.	1.	6	旅券法施行規則の一部改正施行(旅券作成システムの更新に伴う様式等の改訂)
	26.	3.	20	旅券法の一部を改正する法律施行(訂正制度の廃止と記載事項変更旅券制度 の導入) 旅券法施行規則の一部改正施行(記載事項訂正制度の廃止と記載事項変更旅券 制度導入に伴う様式の廃止、新設、修正等) 〔記載事項変更旅券の申請手数料 6,000円〕
	27.	2.	9	旅券法施行規則の一部改正施行(紙質、印刷等外務大臣の承認が必要なものを OCRによる読み取りを行う申請書のみで改正)
	28.	1.	4	在外公館での「パスポート・ダウンロード申請書」の先行運用開始

〈本 県 関 係〉

昭和	50年	1月	20日	旅券事務機械化
	58.	10.	12	日田市での定期出張受理交付開始(毎月第2・第4水曜日)
	59.	9.	18	旅券交付手数料納付のための収入印紙売りさばき所開設
平成	元年	6月	1日	旅券交付手数料納付のための大分県収入証紙売りさばき所開設
	2.	7.	1	県下11ヵ所の地方振興局に常設の旅券窓口を新設
	6.	4.	1	組織改正により、本庁の旅券事務担当課が福祉生活部県民生活課から 企画総室国際交流課となる。 大分県旅券センター等設置運営要綱を定める。 〔企画総室国際交流課に旅券センター〕 〔各地方振興局に地区旅券センター〕
	8.	2.	13	本庁の「旅券センター」が県庁本庁舎(1階)に移転
	8.	4.	1	県内の全市町村に申請用紙等を配置
	9.	4.	1	名称変更により「企画総室国際交流課」から「企画部国際交流課」となる。
	10.	9.	1	大分県旅券センター等設置運営要綱の一部改正 本庁の「旅券センター」を「パスポートセンター」に、地方振興局の「地区 旅券センター」を「地区パスポートセンター」に改称
	10.	9.	2	本庁のパスポートセンターが民間施設(オアシスひろば21)に移転 交付時間1時間延長 (申請受付時間 8時30分～17時、 交付受付時間 8時30分～18時)
	11.	4.	1	申請から交付までの所要日数1日短縮 (本庁 7日 → 6日、 地方振興局 10日 → 9日)
	11.	8.	1	所属部名の変更により「企画部国際交流課」から「企画文化部国際交流課」 となる。
	14.	7.	1	本庁のパスポートセンターにボイスコールシステムを設置
	16.	4.	1	組織改正により、旅券事務担当課が「企画文化部国際交流課」から「企画振 興部総合交通対策局」となる。
	17.	4.	1	組織改正により、旅券事務担当課が「企画振興部総合交通対策局」から「企 画振興部パスポート室」となる。
	18.	4.	1	組織改正により、12地方振興局が6振興局と6事務所となり、別杵速見地方 振興局は東部振興局別府事務所として日出町から別府市に移転
	19.	6.	1	パスポートセンター窓口に「ご意見箱」を設置、サービスの向上を図る。
	20.	4.	1	旅券事務の権限移譲に伴い、別府市、日田市、姫島村で窓口を開設 西部振興局の窓口を廃止

平成 20 年	10 月	1 日	旅券事務の権限移譲に伴い、臼杵市で窓口を開設
20 .	12 .	31	中部振興局臼杵事務所の窓口を廃止
21 .	1 .	5	旅券事務の権限移譲に伴い、津久見市、杵築市で窓口を開設
21 .	4 .	1	旅券事務の権限移譲に伴い、中津市、佐伯市、豊後高田市、日出町、九重町で窓口を開設 北部振興局豊後高田事務所、同中津事務所、東部振興局別府事務所、南部振興局の窓口を廃止
21 .	11 .	1	旅券事務の権限移譲に伴い、竹田市、豊後大野市、国東市で窓口を開設 東部振興局、豊肥振興局、同豊後大野事務所の窓口を廃止
22 .	1 .	4	旅券事務の権限移譲に伴い、由布市、玖珠町で窓口を開設 西部振興局玖珠事務所の窓口を廃止
25 .	10 .	1	旅券事務の権限移譲に伴い、宇佐市で窓口を開設 北部振興局窓口を廃止 [県内旅券窓口] 県:1箇所(大分県パスポートセンター(大分市)) 市町村:17箇所(県内18市町村のうち大分市を除く市町村)
25 .	11 .	25	新旅券発給管理システムに完全移行
27 .	1 .	5	市町村窓口での申請から交付までの所要日数1日短縮 (9日 → 8日)

旅券発行の概要

平成27年1月～12月

(平成28年2月発行)

発行 大分県企画振興部パスポート室

大分市高砂町2-50

OASISひろば21 3F

097(536)1111 内線 6221