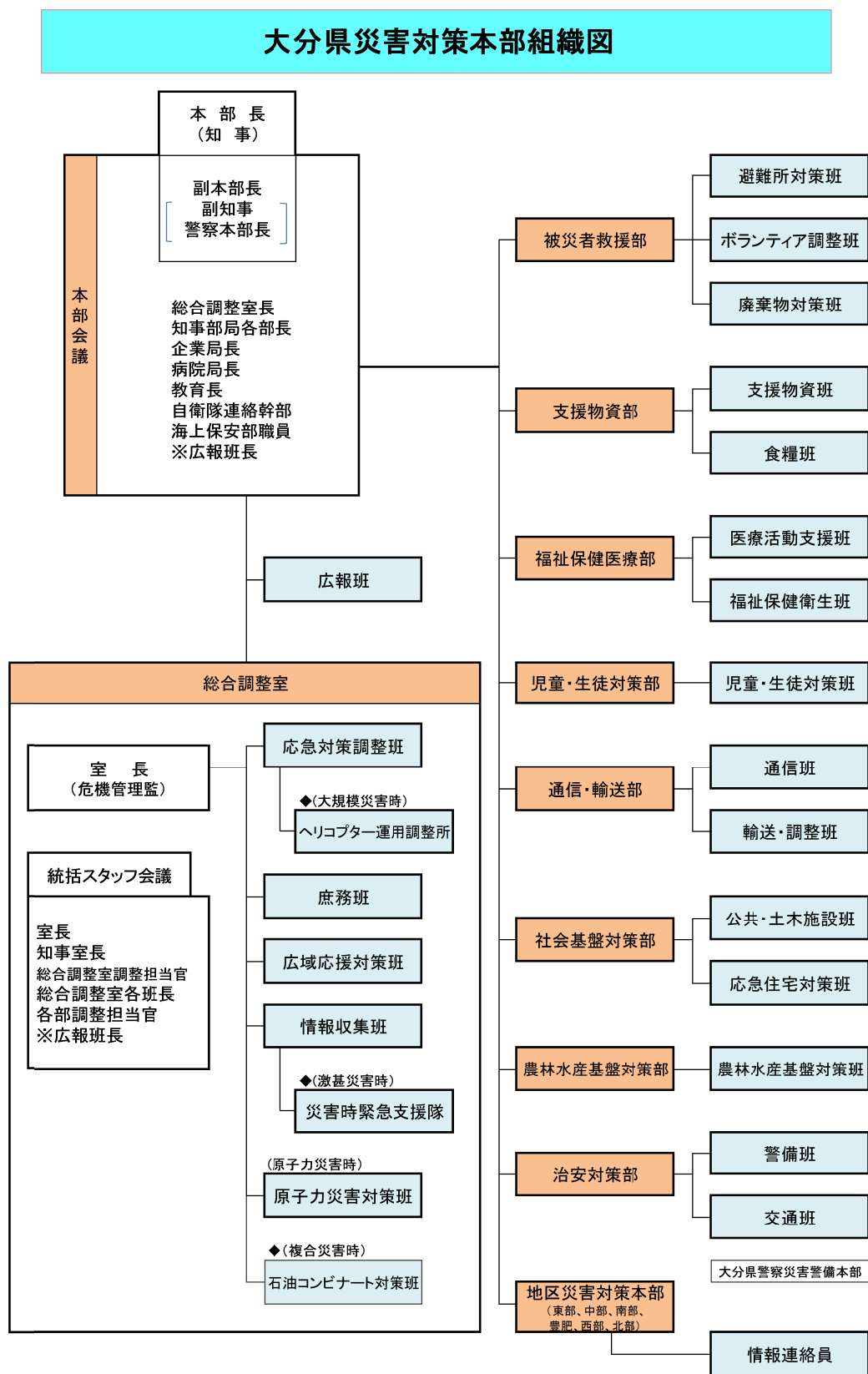


〈資料〉

資料 1 大分県災害対策本部組織図 (平成 28 年 4 月現在)



資料2 大分県災害対策本部各部各班事務分掌表（平成28年4月現在）

部の名称	班の名称	班の事務
被災者救援部	避難所対策班	<ul style="list-style-type: none"> 一 市町村からの要請による避難所の開設及び運営に関する協力並びに県管理施設の開放に関すること。 二 開設された避難所の規模、運営状況及び被災者からの要望等の集約に関すること。 三 各種情報の情報収集班への伝達に関すること。 四 その他避難所対策に関すること。
	ボランティア調整班	<ul style="list-style-type: none"> 一 ボランティア活動に係る情報の一元化及び総合調整に関すること。 二 各種情報の情報収集班への伝達に関すること。 三 その他ボランティア調整に関すること。
	廃棄物対策班	<ul style="list-style-type: none"> 一 関係団体との協定に基づく災害廃棄物の広域処理の推進に関すること。 二 廃棄物処理施設の被害状況の集約に関すること。 三 各種情報の情報収集班への伝達に関すること。 四 その他廃棄物対策に関すること。
支援物資部	支援物資班	<ul style="list-style-type: none"> 一 救助物資の給与又は貸与に係る総合的な連絡調整及び指導に関すること。 二 各種情報の情報収集班への伝達に関すること。 三 その他支援物資に関すること。
	食糧班	<ul style="list-style-type: none"> 一 救助物資の給与又は貸与に係る総合的な連絡調整及び指導に関すること。 二 各種情報の情報収集班への伝達に関すること。 三 その他食糧に関すること。
福祉保健医療部	医療活動支援班	<ul style="list-style-type: none"> 一 被災地における医療ニーズ、医療機関及び薬局の状況等の把握並びに医療救護活動の調整に関すること。 二 各種情報の情報収集班への伝達に関すること。 三 その他医療活動支援班に関すること。
	福祉保健衛生班	<ul style="list-style-type: none"> 一 福祉避難所開設への支援に関すること。 二 災害時要援護者の被災状況の把握及び対策に関すること。 三 各種情報の情報収集班への伝達に関すること。 四 その他福祉保健衛生に関すること。
児童・生徒対策部	児童・生徒対策班	<ul style="list-style-type: none"> 一 県立学校における応急措置の実施に関すること。 二 各種情報の情報収集班への伝達に関すること。 三 その他児童・生徒対策に関すること。

通信・輸送部	通信班	<ul style="list-style-type: none"> 一 電話回線及び庁内放送設備の点検及び確認に関すること。 二 電気通信事業者との連絡調整に関すること。 三 各種情報の情報収集班への伝達に関すること。 四 その他通信に関すること。
	輸送・調整班	<ul style="list-style-type: none"> 一 輸送用車両の確保並びに本部及び地区本部の要請に応じた配車に関すること。 二 輸送関係団体との連絡調整に関すること。 三 各種情報の情報収集班への伝達に関すること。 四 その他輸送・調整に関すること。
社会基盤対策部	公共・土木施設班	<ul style="list-style-type: none"> 一 公共施設の被害状況に係る情報の収集及び提供に関すること。 二 緊急輸送道路及び港湾の応急復旧に関すること。 三 各種情報の情報収集班への伝達に関すること。 四 その他公共・土木施設に関すること。
	応急住宅対策班	<ul style="list-style-type: none"> 一 被災地における住宅を失った世帯の住宅ニーズの把握に関すること。 二 災害救助法に基づく応急仮設住宅の建設及び管理に関すること。 三 各種情報の情報収集班への伝達に関すること。 四 その他応急住宅対策に関すること。
農林水産基盤対策部	農林水産基盤対策班	<ul style="list-style-type: none"> 一 農林水産施設及び農作物の被害状況についての情報の収集及び提供並びに応急復旧に関すること。 二 緊急輸送港の応急復旧に関すること。 三 各種情報の情報収集班への伝達に関すること。 四 その他農林水産施設に関すること。
治安対策部	警備班	<ul style="list-style-type: none"> 一 被災者の救出及び救助に関すること。 二 犯罪の取締りに関すること。 三 各種情報の情報収集班への伝達に関すること。 四 その他警備に関すること。
	交通班	<ul style="list-style-type: none"> 一 被災者の救出及び救助に関すること。 二 交通規制の実施に関すること。 三 各種情報の情報収集班への伝達に関すること。 四 その他交通に関すること。

資料3 大分県災害対策本部総合調整室各班事務分掌表(平成28年4月現在)

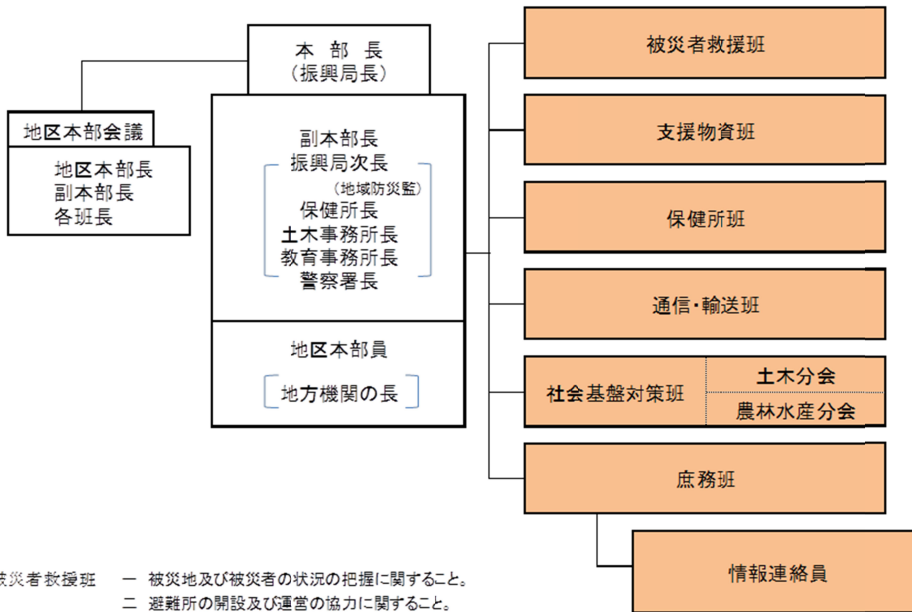
班の名称	班の事務
応急対策調整班	<ul style="list-style-type: none"> 一 災害応急対策の全体調整及び進行管理に関する事。 二 災害情報及び被害情報の取りまとめ及び分析に関する事。 三 ヘリコプターの運営調整に関する事。 四 その他応急対策調整に関する事。
庶務班	<ul style="list-style-type: none"> 一 現地災害対策本部の設置及び市町村が実施する応急対策に必要な支援に関する事。 二 本部会議の運営に関する事。 三 統括スタッフ会議の運営に関する事。 四 他班に属さない分掌に関する事。 五 支援隊の派遣及び活動支援に関する事。 六 その他庶務に関する事。
広域応援対策班	<ul style="list-style-type: none"> 一 広域応援が必要となつた地域の情報の取りまとめ、整理及び記録並びに活動の全体調整に関する事。 二 広域応援が必要と予測される災害の情報の収集及び分析に関する事。 三 他の都道府県等への応援要請に関する事。 四 他の都道府県等からの応援の受入れの検討に関する事。 五 その他広域応援対策に関する事。
情報収集班	<ul style="list-style-type: none"> 一 被害状況、避難状況等に関する情報の整理、分類及び評価に関する事。 二 広聴体制の一元化、全体調整及び進行管理に関する事。 三 広報に必要な情報の収集に関する事。 四 支援隊の指揮・監督に関する事。 五 その他情報収集に関する事。
原子力災害対策班	<ul style="list-style-type: none"> 一 環境放射線モニタリング実施に係る全体調整及び進行管理に関する事。 二 緊急時環境放射線モニタリングの地点、測定項目及び測定頻度等モニタリング計画の策定に関する事。 三 環境放射線モニタリング結果の集約及び分析に関する事。 四 その他環境放射線モニタリングに関する事。

資料4 大分県地区災害対策本部 所管区域・組織図 事務分掌表等 (平成28年4月現在)

名称	位置	所管区域
東部地区災害対策本部	東部振興局	東国東郡、速見郡、別府市、杵築市、国東市
中部地区災害対策本部	中部振興局	大分市、臼杵市、津久見市、由布市
南部地区災害対策本部	南部振興局	佐伯市
豊肥地区災害対策本部	豊肥振興局	竹田市、豊後大野市
西部地区災害対策本部	西部振興局	玖珠郡、日田市
北部地区災害対策本部	北部振興局	中津市、豊後高田市、宇佐市



大分県地区災害対策本部組織図



- 被災者救援班
 - 一 被災地及び被災者の状況の把握に関すること。
 - 二 避難所の開設及び運営の協力に関すること。
 - 三 その他被災者救援に関すること。
- 支援物資班
 - 一 市町村の食料供給及び給水活動の支援に関すること。
 - 二 救助物資の受入れ及び配分に関すること。
 - 三 その他支援物資に関すること。
- 保健所班
 - 一 医薬品及び衛生資材の調達及び確保に関すること。
 - 二 被災地における保健衛生ニーズの把握に関すること。
 - 三 被災地における衛生維持及び防疫に関すること。
 - 四 その他保健所の分掌に関すること。
- 通信・輸送班
 - 一 電話回線及び庁内放送設備の点検及び確認に関すること。
 - 二 電気通信事業者との連絡調整に関すること。
 - 三 救助物資の給与又は貸与に係る配送に関すること。
 - 四 その他通信・輸送に関すること。
- 社会基盤対策班
 - 一 道路、港湾等公共施設の被災状況の確認及び報告に関すること。
 - 二 道路の交通規制の実施に関すること。
 - 三 農林水産施設及び農作物の被害状況についての情報の収集及び提供並びに応急復旧に関すること。
 - 四 被災地における住宅を失った世帯の住宅ニーズの把握に関すること。
 - 五 その他社会基盤対策に関すること。
- 庶務班
 - 一 災害発生直後の概括的な災害情報及び被害情報の収集に関すること。
 - 二 市町村災害対策本部との連絡調整に関すること。
 - 三 参集状況に応じた委員の配置に関すること。
 - 四 地区本部会議の事務に関すること。
 - 五 現地本部の設置に関すること。
 - 六 他班に属さない分掌に関すること。
 - 七 その他庶務に関すること。

資料5 アンケート調査票

1 各関係機関宛てアンケート調査票

※回答〆切り6月8日(水)

災害対応検証シート		作成責任者		連絡先
機関名				
1-1 県災害対策本部との連絡・調整における反省点・留意点・要望等			1-2左記を受けての改善の方向性	
2-1 市町村災害対策本部との連絡・調整における反省点・留意点・要望等			2-2 左記を受けての改善の方向性案	
3-1 熊本県における被害対応や更に大規模災害を想定したときの問題点			3-2 左記を受けての改善案・事前に準備すべきもの	
4-1 大分県地域防災計画の課題・要改善点			4-2左記を受けての改善の方向性	
5 その他 気になる点等				

2 各市町村宛てアンケート調査票

災害対応【市町村】検証シート

※回答〆切り6月3日(金)

市町村名	作成責任者 (防災担当課長)	連絡先
1-1 今回の対応について、 各市町村の動きの課題・留意事項等		1-2左記を受けての改善の方向性
2-1 各市町村と県災害対策本部との連絡・調整における課題・留意事項等		2-2 左記を受けての改善の方向性案
3-1 各市町村と県の地区災害対策本部との連絡・調整における課題・留意事項等		3-2 左記を受けての改善の方向性
4-1 管内の被害情報の収集・取りまとめ・公表に係る課題・留意事項・要望等		4-2 左記を受けての改善の方向性・事前に準備すべきもの
5-1 各市町村の地域防災計画上の課題・留意点等		5-2左記を受けての改善の方向性
6-1 大分県地域防災計画上の課題・要望等		6-2左記を受けての改善の方向性
7-1 熊本県の対応状況を見て感じる、各市町村における課題		7-2 左記を受けての改善の方向性・事前に準備すべきもの
8-1 南海トラフ大地震など更に大規模災害を想定したときの問題点		8-2 左記を受けての改善の方向性・事前に準備すべきもの
9その他 気になる点等		

3 地域防災監（振興局次長）宛てアンケート調査票

災害対応【地域防災監】検証シート

※回答〆切り6月8日(水)

地区	作成責任者 (地域防災監)	連絡先
1 今回、良かった点 (昨年の7/13地震以降の取 り組み及び常設した情報連絡 員の良かった点・悪かった点 等)		
2-1 今回の自地区災対の動 きの課題		2-2左記を受けて の改善の方向性
3-1本部との調整・情報共 有における課題・留意事項・ 要望		3-2左記を受けて の改善の方向性
4-1他機関との調整・情報 共有・情報共有における課 題・留意事項・要望		4-2左記を受けて の改善の方向性
5-1 自地区災対における大 分県地域防災計画上の課 題・要改善点		5-2左記を受けて の改善の方向性
6-1自地区災対における大分 県災害対策本部規程及び大 分県災害対策本部等運営要 綱上の課題		6-2左記を受けて の改善の方向性
7-1 自地区災害対策本部マニ ュアル上の課題		7-2左記を受けて改 善した点 改善の方向性
8-1 熊本県の対応を、自ら に置き換えた場合における、 自地区災対の分掌に係る課 題		8-2左記を受けて の改善の方向性及 び事前に準備すべき もの
9-1 南海トラフ等大規模災 害を想定したときの課題		9-2左記を受けて の改善方向性又は 事前に準備すべきも の
10その他 気になる点		

4 災害対策本部各部各班長及び総合調整室各班長宛てアンケート調査票

災害対応【班別】検証シート

※回答〆切り6月8日(水)

対策部	部	班	作成責任者 (班長名)	内線:
1 今回、良かった点 (昨年度の7/13地震及 び昨年11/10訓練以後の 改良点等)			1-2 自班の事務分掌 ※大分県災害対策本部規程 昭和37年大分県災害対策本 部訓令第1号別表第二	
2-1 今回の自班の動き の課題			2-2 左記を受けて の改善の方向性	
3-1 他部(室)・班との調 整・情報共有における課 題・留意事項・要望			3-2 左記を受けて の改善の方向性	
4-1 他機関との調整・情 報共有・情報共有におけ る課題・留意事項・要望			4-2 左記を受けて の改善の方向性	
5-1 自班における大分 県地域防災計画上の課 題・要改善点			5-2 左記を受けての 改善の方向性	
6-1 自班における大分県 災害対策本部規程及び 大分県災害対策本部等 運営要綱上の課題			6-2 左記を受けての 改善の方向性	
7-1 自対策部マニュアル上の 課題			7-2 左記を受けて改 善した点 改善の方向性	
8-1 熊本県の対応を、自 らに置き換えた場合にお ける、自班の分掌に係る 課題			8-2 左記を受けて の改善の方向性及 び事前に準備すべき もの	
9-1 南海トラフ等大規模 災害を想定したときの課 題			9-2 左記を受けて の改善方向性又は 事前に準備すべきも の	
10 その他 気になる点				

5 災害対策本部調整担当監（各部総務企画監等）宛てアンケート調査票

災害対応【各対策部別】検証シート

※回答〆切り6月8日(水)

対策部	部	作成責任者 (調整担当監)	連絡先	内線:
1 今回、良かった点 (昨年度の7/13地震及び昨年11/10訓練以後の改良点等)				
2-1 今回の自部の動きの課題			2-2左記を受けての改善の方向性	
3-1 他部(室)との調整・情報共有における課題・留意事項・要望			3-2左記を受けての改善の方向性	
4-1 他機関との調整・情報共有・情報共有における課題・留意事項・要望			4-2左記を受けての改善の方向性	
5-1 自部における大分県地域防災計画上の課題・要改善点			5-2左記を受けての改善の方向性	
6-1 自部における大分県災害対策本部規程及び大分県災害対策本部等運営要綱上の課題			6-2左記を受けての改善の方向性	
7-1 自対策部マニュアル上の課題			7-2左記を受けて改善した点改善の方向性	
8-1 熊本県の対応を、自らに置き換えた場合における、自部の分掌に係る課題			8-2左記を受けての改善の方向性及び事前に準備すべきもの	
9-1 南海トラフ等大規模災害を想定したときの課題			9-2左記を受けての改善方向性又は事前に準備すべきもの	
10 その他 気になる点				

参考資料

大分市（2016）「平成 28 年熊本地震の対応について」

<http://www.city.oita.oita.jp/www/contents/1475833329096/files/siryoul.pdf>

九州地方知事会（2016）「熊本地震に係る広域応援検証・評価について〔中間報告〕平成 28 年 10 月 24 日」

http://www.pref.oita.jp/chijikai/kyuyama/data/20161024kumamotoearthquake_interimreport.pdf

熊本地震支援兵庫県庁情報連絡会議（2016）「平成 28 年熊本地震への対応（被災地支援 100 日の記録）」兵庫県 <http://web.pref.hyogo.jp/kk41/documents/102kumamotokirokushifull.pdf>

熊本地震を踏まえた応急対策・生活支援策検討ワーキンググループ-第 2 回-（2016）「資料 3-1 被災者支援に関する補足資料」内閣府

<http://www.bousai.go.jp/updates/h280414jishin/h28kumamoto/pdf/shiryo05.pdf>

国土交通省 水管理・国土保全局下水道部(2016)「「マンホールトイレ整備・運用のためのガイドライン」及び熊本地震を踏まえた参考資料（案）について」『2016 年 7 月 28 日「マンホールトイレの整備・運用に向けた勉強会」』国土交通省 P.14 等

<http://www.mlit.go.jp/common/001143887.pdf>

国土交通調査室 山崎治等（2016）「平成 28 年熊本地震への対応（上）-支援の状況、初動対応における課題-」『調査と情報-Issue Brief-』国立国会図書館 ISSUE BRIEF NUMBER 914

高島 宗一郎（2016）「平成 28 年熊本地震福岡市被災地支援活動レポート～今後の災害対応につなげるために」福岡市

http://www.city.fukuoka.lg.jp/data/open/cnt/3/53301/1/report_280512.pdf

中央防災会議幹事会(2015)「南海トラフ地震における具体的な応急対策活動に関する計画（平成 27 年 8 月 30 日）」内閣府 <http://www.bousai.go.jp/jishin/nankai/>

内閣府（防災）（2015）「市町村のための業務継続計画作成ガイド～業務継続に必須な 6 要素を核とした計画～平成 27 年 5 月」<http://www.bousai.go.jp/taisaku/chihogyomukeizoku/>

内閣府（防災）（2016）「避難所におけるトイレの確保・管理ガイドライン平成 28 年 4 月」http://www.bousai.go.jp/taisaku/hinanjo/pdf/1604hinanjo_toilet_guideline.pdf

日田市防災・危機管理室（2016）「平成 28 年熊本地震対応に関する検証結果について」日田市 http://www.city.hita.oita.jp/somu/page_00330.html

兵庫県企画県民部防災企画局防災企画課（2016）「兵庫県応急対応行動シナリオ[南海トラフ地震・津波]平成 28 年 2 月改訂版」兵庫県

<https://web.pref.hyogo.lg.jp/kk37/documents/oukyutaioukoudouscenario-h2802kaitei.pdf>

平成 28 年熊本地震に係る初動対応検証チーム（2016）「平成 28 年熊本地震に係る初動対応の検証レポート（平成 28 年 7 月 20 日）」内閣府

<http://www.bousai.go.jp/updates/h280414jishin/h28kumamoto/pdf/h280720shodo.pdf>

平成 28 年熊本地震に係る初動対応検証チーム（第 2 回）（2016）「避難所運営に対する厚生労働省の取組と検証（平成 28 年 6 月 17 日）」厚生労働省

http://www.bousai.go.jp/updates/h280414jishin/h28kumamoto/pdf/h280617_3.pdf

平成 28 年熊本地震検証報告書

発行日 平成 28 年 12 月

発行元 大分県

編 集 大分県生活環境部防災局

大分県大分市大手町三丁目 1-1 (〒870-8501)

電話 097-506-3155