

## [2] 卒業後の状況調査（令和6年3月卒業者）

### 1 中学校卒業者

(1) 卒業者数は9,900人(男子5,057人、女子4,843人)で、前年度より104人増加している。

卒業者を進路別にみると、高等学校等進学者9,767人、専修学校(高等課程)進学者11人、専修学校(一般課程)等入学者6人、公共職業能力開発施設等入学者1人、就職者等20人、その他95人となっている。

表 3 1 進路別卒業者数（中学校）

(単位：人、%)

区 分	卒業者数 (A+B+C+ D+E+F) T			高等学校 等進学者 A	専修学校 (高等課程) 進学者 B	専修学校 (一般課程) 等入学者 C	公共職業 能力開発 施設等 入学者 D	就職者 E	その他 F	(再掲) A, B, C, D のうち 就職者 G	高等学校 等進学者 率 A/T×100	卒業者に 占める 就職者 の割合 (E+G)/T× 100	就職者数 のうち県内に 就職した 割合
	計	男	女										
平成29年3月	10,709	5,463	5,246	10,603	2	-	1	48	55	5	99.0	0.5	86.8

平成30年度以降（「E就職者」が「E就職者等」に変更）

区 分	卒業者数 (A+B+C+ D+E+F) T			高等学校 等進学者 A	専修学校 (高等課程) 進学者 B	専修学校 (一般課程) 等入学者 C	公共職業 能力開発 施設等 入学者 D	就職者等 (注1) E	その他 F	(再掲) A, B, C, D のうち 就職者 G	(再掲) Eの 有期雇用 労働者の うち雇 用契約期 間が一年 以上、か つフルタ イム勤務 相当の者 (注2)	高等学校 等進学者 率 A/T×100	卒業者に 占める 就職者 の割合 (表32(a)+ (b)+(c)+ (d))/T× 100 (注3)	就職者数 のうち県内に 就職した 割合
	計	男	女											
平成30年3月	10,128	5,158	4,970	10,041	5	-	1	26	55	4	-	99.1	0.3	84.6
31	10,063	5,197	4,866	9,957	3	1	4	26	72	3	2	98.9	0.2	90.5
令和2年3月	9,743	5,008	4,735	9,659	5	-	-	24	55	2	1	99.1	0.2	82.6
3	9,502	4,836	4,666	9,431	6	1	1	11	52	-	-	99.3	0.1	88.9
4	9,872	5,009	4,863	9,785	6	-	-	20	61	-	-	99.1	0.2	94.7
5	9,796	5,058	4,738	9,718	5	1	2	16	54	2	2	99.2	0.2	81.3
6	9,900	5,057	4,843	9,767	11	6	1	20	95	1	-	98.7	0.2	89.5

(注1) 平成30年度調査から、「E 就職者」が「E 就職者等」に変更され、内訳として「自営業主等」

(a)、常用労働者のうち「無期雇用労働者」(b)及び「有期雇用労働者（雇用契約期間が一月以上の者）」、「臨時労働者」の項目が新設された。

(注2) 平成30年度調査から新設された調査項目。「E 就職者等」における「有期雇用労働者（雇用契約期間が一月以上の者）」から当該条件を満たす者を抽出した人数 (d)

(注3) 中学卒業者における「就職者数」は、表32の (a)、(b)、(c)、(d) を合計した人数である。

(2) 高等学校等進学者数は9,767人(男子4,986人、女子4,781人)で、前年度より49人増加している。進路区分別にみると、高等学校本科9,509人(うち全日制男子4,591人、女子4,430人、定時制男子55人、女子64人、通信制男子146人、女子223人)、高等専門学校173人(男子136人、女子37人)、特別支援学校高等部85人(うち本科男子58人、女子27人)となっている。

高等学校等進学率は98.7%(男子98.6%、女子98.7%)で、前年度より0.5ポイント低下している。

表 3 2 設置者別・進路別卒業生数(中学校)

(単位:人、%)

区 分	合 計			国 立			公 立			私 立		
	計	男	女	計	男	女	計	男	女	計	男	女
T 卒業生数(A+B+C+D+E+F+G)	9,900	5,057	4,843	159	79	80	9,534	4,844	4,690	207	134	73
A 高等学校等進学者	9,767	4,986	4,781	158	78	80	9,402	4,774	4,628	207	134	73
計	9,509	4,792	4,717	153	75	78	9,149	4,583	4,566	207	134	73
高等学校	9,021	4,591	4,430	150	73	77	8,667	4,386	4,281	204	132	72
本科(全日制)	119	55	64	-	-	-	118	55	63	1	-	1
本科(定時制)	369	146	223	3	2	1	364	142	222	2	2	-
本科(通信制)	173	136	37	5	3	2	168	133	35	-	-	-
高等専門学校	173	136	37	5	3	2	168	133	35	-	-	-
特別支援学校	85	58	27	-	-	-	85	58	27	-	-	-
本科	85	58	27	-	-	-	85	58	27	-	-	-
別科	-	-	-	-	-	-	-	-	-	-	-	-
B 専修学校(高等課程)進学者	11	2	9	-	-	-	11	2	9	-	-	-
C 専修学校(一般課程)等入学者	6	2	4	-	-	-	6	2	4	-	-	-
D 公共職業能力開発施設等入学者	1	1	-	-	-	-	1	1	-	-	-	-
E 就職者等	20	15	5	-	-	-	20	15	5	-	-	-
自営業主等(a)	7	6	1	-	-	-	7	6	1	-	-	-
労働者	11	9	2	-	-	-	11	9	2	-	-	-
無期雇用労働者(b)	1	-	1	-	-	-	1	-	1	-	-	-
有期雇用労働者 (雇用契約期間が一月以上の者)	1	-	-	-	-	-	1	-	-	-	-	-
臨時労働者	1	-	1	-	-	-	1	-	1	-	-	-
F 上記以外の者	94	50	44	1	1	-	93	49	44	-	-	-
G 不詳・死亡の者	1	1	-	-	-	-	1	1	-	-	-	-
H (再掲)A~Dのうち就職している者(c)	1	1	-	-	-	-	1	1	-	-	-	-
Aのうち就職している者	1	1	-	-	-	-	1	1	-	-	-	-
Bのうち就職している者	-	-	-	-	-	-	-	-	-	-	-	-
Cのうち就職している者	-	-	-	-	-	-	-	-	-	-	-	-
Dのうち就職している者	-	-	-	-	-	-	-	-	-	-	-	-
I (再掲)Eの有期雇用労働者のうち雇用契約期間が一年以上、かつフルタイム勤務相当の者(d)	-	-	-	-	-	-	-	-	-	-	-	-
高等学校等進学率 A/T×100	98.7	98.6	98.7	99.4	98.7	100.0	98.6	98.6	98.7	100.0	100.0	100.0
卒業者に占める就職者の割合 就職者数((a)+(b)+(c)+(d))/T×100	0.2	0.3	0.1	-	-	-	0.2	0.3	0.1	-	-	-
高等学校本科(全日・定時)への 入学志願者数	9,191	4,664	4,527	150	73	77	8,836	4,459	4,377	205	132	73

(3) 就職者数は19人(男子16人、女子3人)で、前年度より3人増加している。

就職者数のうち県内に就職した者は17人で、前年度より4人増加している。就職者のうち県内に就職した割合は89.5%で、前年度より8.2ポイント上昇している。

表 3 3 就職者数 (中学校) (単位：人、%)

区 分	合 計			県内就職者	県外就職者	うち県内に 就職した割合
	計	男	女			
平成29年3月	53	42	11	46	7	86.8
30	26	21	5	22	4	84.6
31	21	16	5	19	2	90.5
令和2年3月	23	16	7	19	4	82.6
3	9	7	2	8	1	88.9
4	19	15	4	18	1	94.7
5	16	14	2	13	3	81.3
6	19	16	3	17	2	89.5

(注) 中学校卒業生における「就職者数」は、表 32 の (a)、(b)、(c)、(d) を合計した人数である。よって、上記表 33 の就職者数は、表 32 の E「就職者等」とは一致しない。

(4) 就職先を産業別にみると、第1次産業1人(5.3%)、第2次産業8人(42.1%)、第3次産業6人(31.6%)、その他・不詳4人(21.1%)となっている。

表 3 4 産業別就職者数 (中学校) (単位：人)

区 分	計	男	女
計	19	16	3
第1次産業	1	1	-
第2次産業	8	8	-
第3次産業	6	4	2
その他・不詳	4	3	1

(注) 中学校卒業生における「就職者数」は、表 32 の (a)、(b)、(c)、(d) を合計した人数である。よって、上記表 34 の就職者数は、表 32 の E「就職者等」とは一致しない。

## 2 義務教育学校卒業生

- (1) 卒業生数は125人(男子54人、女子71人)で、前年度より15人減少している。  
卒業生を進路別にみると、高等学校等進学者124人、その他1人となっている。

表 35 進路別卒業生数(義務教育学校)

(単位:人、%)

区分	卒業生数 (A+B+C+D+E+F) T			高等学校 等進学者	専修学校 (高等課程) 進学者	専修学校 (一般課程) 等入学者	公共職業 能力開発 施設等 入学者	就職者	その他	(再掲) A, B, C, D のうち 就職者	高等学校 等進学者率 A/T×100	卒業生に占 める就職者 の割合 就職者数 (E+G)/T× 100	就職者数の うち県内に 就職した 割合
	計	男	女	A	B	C	D	E	F	G			
平成31年3月	115	62	53	112	-	-	-	-	3	-	97.4	-	-

令和2年度以降の卒業生(「E就職者」が「E就職者等」に変更)

区分	卒業生数 (A+B+C+D+E+F) T			高等学校 等進学者	専修学校 (高等課程) 進学者	専修学校 (一般課程) 等入学者	公共職業 能力開発 施設等 入学者	就職者等 (注1)	その他	(再掲) A, B, C, D のうち 就職者	(再掲) Eの有期雇用 労働者のうち 雇用契約 期間が一年 以上、かつ フルタイム 勤務相当の 者 (注2)	高等学校 等進学者率 A/T×100	卒業生に占 める就職者 の割合 就職者数 (表36(a)+ (b)+(c)+ (d))/T ×100 (注3)	就職者数の うち県内に 就職した 割合
	計	男	女	A	B	C	D	E	F	G				
令和2年3月	118	67	51	115	-	-	-	2	1	-	2	97.5	1.7	0.0
3	134	65	69	130	-	-	-	-	4	-	-	97.0	-	-
4	143	73	70	142	-	-	-	1	-	-	-	99.3	0.7	100.0
5	140	76	64	138	-	-	-	-	2	-	-	98.6	-	-
6	125	54	71	124	-	-	-	-	1	-	-	99.2	-	-

(注1) 令和2年度調査から、「E 就職者」が「E 就職者等」に変更され、内訳として「自営業主等」

(a)、常用労働者のうち「無期雇用労働者」(b)及び「有期雇用労働者(雇用契約期間が一か月以上の者)」、「臨時労働者」の項目が新設された。

(注2) 令和2年度調査から新設された調査項目。「E 就職者等」における「有期雇用労働者(雇用契約期間が一か月以上の者)」から当該条件を満たす者を抽出した人数(d)

(注3) 義務教育学校卒業生における「就職者数」は、表36の(a)、(b)、(c)、(d)を合計した人数である。

(2) 高等学校等進学者数は124人(男子54人、女子70人)で、進路区別にみると、高等学校本科113人(うち全日制男子50人、女子63人、定時制男子0人、女子0人、通信制男子2人、女子6人)、特別支援学校高等部本科2人(男子1人、女1人)となっている。

高等学校等進学率は99.2%(男子100.0%、女子98.6%)で、前年度より0.6ポイント上昇している。

表 3 6 設置者別・進路別卒業生数(義務教育学校) (単位:人、%)

区 分	合 計			公 立		
	計	男	女	計	男	女
T 卒業生数(A+B+C+D+E+F+G)	125	54	71	125	54	71
A 高等学校等進学者	124	54	70	124	54	70
計	121	52	69	121	52	69
高等学校	113	50	63	113	50	63
本科(全日制)	-	-	-	-	-	-
本科(定時制)	-	-	-	-	-	-
本科(通信制)	8	2	6	8	2	6
高等専門学校	1	1	-	1	1	-
特別支援学校高等部本科	2	1	1	2	1	1
B 専修学校(高等課程)進学者	-	-	-	-	-	-
C 専修学校(一般課程)等入学者	-	-	-	-	-	-
D 公共職業能力開発施設等入学者	-	-	-	-	-	-
E 就職者等	-	-	-	-	-	-
自営業主等(a)	-	-	-	-	-	-
労働者	-	-	-	-	-	-
無期雇用労働者(b)	-	-	-	-	-	-
有期雇用労働者 (雇用契約期間が一月以上の者)	-	-	-	-	-	-
臨時労働者	-	-	-	-	-	-
F 上記以外の者	1	-	1	1	-	1
G 不詳・死亡の者	-	-	-	-	-	-
H (再掲)A~Dのうち就職している者(c)	-	-	-	-	-	-
Aのうち就職している者	-	-	-	-	-	-
Bのうち就職している者	-	-	-	-	-	-
Cのうち就職している者	-	-	-	-	-	-
Dのうち就職している者	-	-	-	-	-	-
I (再掲)Eの有期雇用労働者のうち雇用契約期間が一年以上、かつフルタイム勤務相当の者(d)	-	-	-	-	-	-
高等学校等進学率 A/T×100	99.2	100.0	98.6	99.2	100.0	98.6
卒業生に占める就職者の割合 就職者数(a+b+c+d)/T×100	-	-	-	-	-	-
高等学校本科(全日・定時)への 入学志願者数	113	50	63	113	50	63

### 3 高等学校（全日制・定時制）卒業生

(1) 卒業生数は8,832人(男子4,470人、女子4,362人)で、前年度より311人減少している。進路別内訳をみると、大学等進学者4,601人(52.1%)、専修学校(専門課程)進学者1,570人(17.8%)、専修学校(一般課程)等入学者320人(3.6%)、公共職業能力開発施設等入学者57人(0.6%)、就職者等2,103人(23.8%)、その他181人(2.0%)となっている。

表 37 進路別卒業生数（高等学校）

(単位：人、%)

区分	卒業生数 (A+B+C+D+E+F+G) T			大学等 進学者 A	専修学校 (専門課程) 進学者 B	専修学校 (一般課程) 等入学者 C	公共職業 能力開発 施設等 入学者 D	就職者 E	一時的 な仕事 に就いた 者 F	その他 G	(再掲) A, B, C, D のうち 就職者 H	大学等 進学率 A/T×100	卒業生に占 める就職者 の割合 就職者数 (E+H)/T×100	就職者数の うち県内に 就職した 割合
	計	男	女											
平成29年3月	10,102	4,943	5,159	4,772	2,066	379	64	2,609	36	176	35	47.2	26.2	74.0
30	10,083	5,071	5,012	4,826	1,957	383	76	2,596	78	167	21	47.9	26.0	73.9
31	9,973	5,153	4,820	4,724	1,864	408	73	2,575	59	270	22	47.4	26.0	73.8

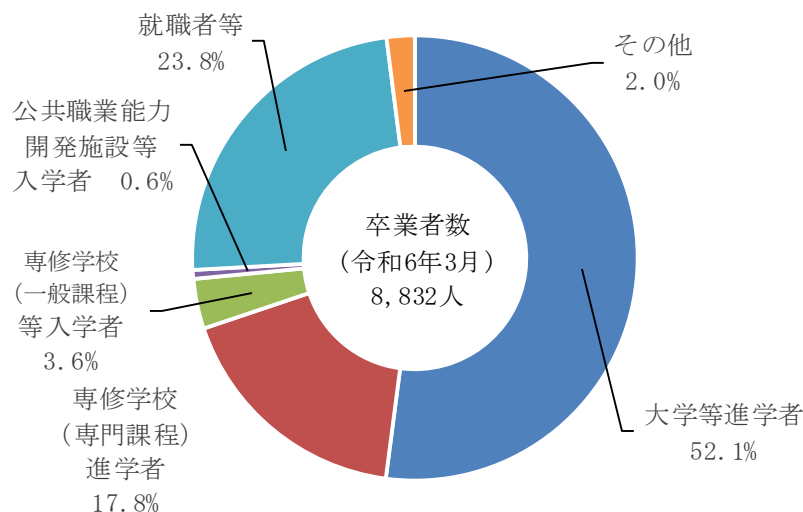
令和2年度以降（「E就職者」が「E就職者等」に変更）

(単位：人、%)

区分	卒業生数 (A+B+C+D+E+F) T			大学等 進学者 A	専修学校 (専門課程) 進学者 B	専修学校 (一般課程) 等入学者 C	公共職業 能力開発 施設等 入学者 D	就職者等 (注1) E	その他 F	(再掲) A, B, C, D のうち 就職者 G	(再掲) Eの有期雇用労働 者のうち雇用 契約期間が 一年以上、か つフルタイム 勤務相当の者 (注2)	大学等 進学率 A/T×100	卒業生に占 める就職者 の割合 就職者数 (表38(a)+(b)+(c)+(d))/T×100 (注3)	就職者数の うち県内に 就職した 割合
	計	男	女											
令和2年3月	9,962	5,054	4,908	4,861	1,921	319	61	2,622	178	16	11	48.8	25.5	73.8
3	9,557	4,810	4,747	4,754	2,058	198	81	2,278	188	7	4	49.7	23.4	74.8
4	9,417	4,826	4,591	4,747	2,019	216	77	2,126	232	16	4	50.4	22.5	76.9
5	9,143	4,716	4,427	4,772	1,832	266	52	2,022	199	11	1	52.2	21.8	76.5
6	8,832	4,470	4,362	4,601	1,570	320	57	2,103	181	5	-	52.1	23.4	73.7

- (注1) 令和2年度調査から、「E就職者」が「E就職者等」に変更され、内訳として「自営業主等」(a)、常用労働者のうち「無期雇用労働者」(b)及び「有期雇用労働者（雇用契約期間が一月以上の者）」、「臨時労働者」の項目が新設された。
- (注2) 令和2年度調査から新設された調査項目。「E就職者等」における「有期雇用労働者（雇用契約期間が一月以上の者）」から当該条件を満たす者を抽出した人数(d)
- (注3) 高等学校卒業生における「就職者数」は、表38の(a)、(b)、(c)、(d)を合計した人数である。

図 4 進路別卒業生の構成比（高等学校）



(2) 大学等進学者数は4,601人(男子2,151人、女子2,450人)で、前年度より171人減少している。進路区分別にみると、大学学部3,842人(男子2,051人、女子1,791人)、短期大学本科557人(男子79人、女子478人)、大学・短期大学の通信教育部1人(男子0人、女子1人)、高等学校の専攻科201人(男子21人、女子180人)となっている。

大学等進学率は52.1%(男子48.1%、女子56.2%)で、前年度より0.1ポイント低下している。なお、大学等進学率の全国平均は61.9%(男子60.6%、女子63.3%)で、大分県は全国第34位、九州第2位の進学率となっている。

表 38 設置者別・進路別卒業生数(高等学校) (単位:人、%)

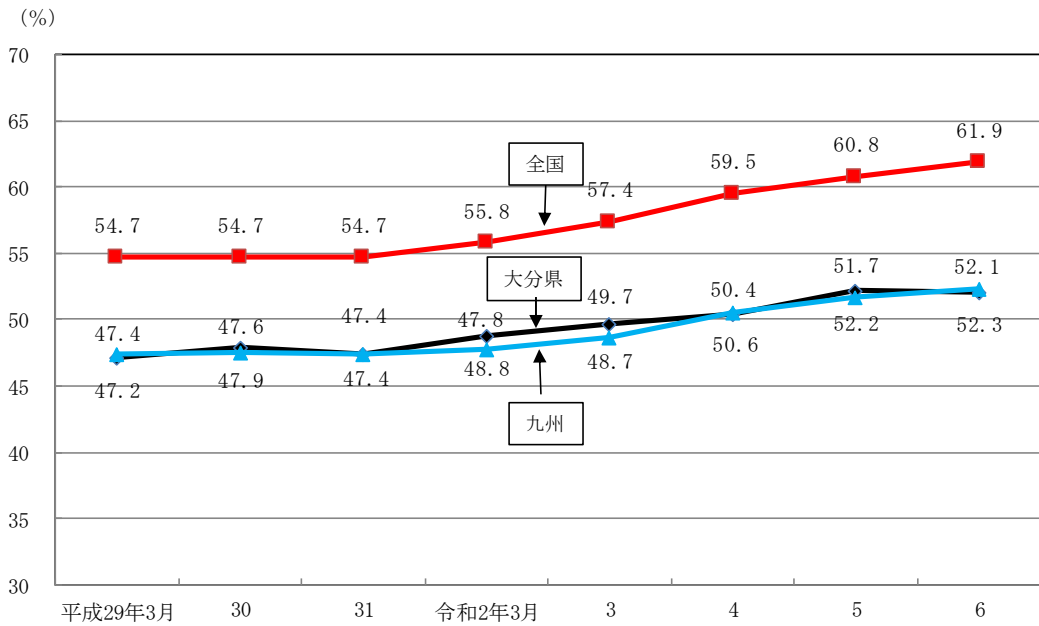
区 分	合 計			公 立			私 立		
	計	男	女	計	男	女	計	男	女
T 卒業生数(A+B+C+D+E+F+G)	8,832	4,470	4,362	6,120	3,184	2,936	2,712	1,286	1,426
A 大学等進学者	4,601	2,151	2,450	3,213	1,535	1,678	1,388	616	772
大学(学部)	3,842	2,051	1,791	2,816	1,476	1,340	1,026	575	451
短期大学(本科)	557	79	478	392	54	338	165	25	140
大学・短期大学の通信教育部	1	-	1	-	-	-	1	-	1
大学・短期大学の別科	-	-	-	-	-	-	-	-	-
高等学校専攻科	201	21	180	5	5	-	196	16	180
特別支援学校高等部専攻科	-	-	-	-	-	-	-	-	-
B 専修学校(専門課程)進学者	1,570	610	960	1,000	384	616	570	226	344
C 専修学校(一般課程)等入学者	320	199	121	220	137	83	100	62	38
D 公共職業能力開発施設等入学者	57	55	2	43	42	1	14	13	1
E 就職者等	2,103	1,357	746	1,533	1,029	504	570	328	242
自営業主等 (a)	37	25	12	27	17	10	10	8	2
労働者	2,023	1,309	714	1,497	1,007	490	526	302	224
無期雇用労働者 (b)	34	19	15	3	3	-	31	16	15
有期雇用労働者 (雇用契約期間が一月以上の者)	9	4	5	6	2	4	3	2	1
臨時労働者	9	4	5	6	2	4	3	2	1
F 上記以外の者	179	96	83	110	56	54	69	40	29
G 不詳・死亡の者	2	2	-	1	1	-	1	1	-
(再掲)	5	4	1	5	4	1	-	-	-
就職している者	5	4	1	5	4	1	-	-	-
自営業主等・無期雇用労働者 (c)	-	-	-	-	-	-	-	-	-
雇用契約期間が一年以上かつフルタイム勤務相当の者 (c)	-	-	-	-	-	-	-	-	-
E有期雇用労働者のうち雇用契約期間が一年以上かつフルタイム勤務相当の者 (d)	-	-	-	-	-	-	-	-	-
大学等進学率 A/T×100	52.1	48.1	56.2	52.5	48.2	57.2	51.2	47.9	54.1
卒業者に占める就職者の割合 就職者数(a+b+c+d)/T×100	23.4	29.9	16.7	25.0	32.3	17.1	19.8	24.1	15.8

表 39 大学進学率の比較（全国・九州）（高等学校）

（単位：％）

区分	全 国		区 分	全 国		区 分	全 国		区 分	九 州	
	都道府県名	進学率		都道府県名	進学率		都道府県名	進学率		都道府県名	進学率
全国平均	-	61.9	16位	徳島県	59.7	32位	新潟県	54.1	九州平均	-	52.3
1位	東京都	74.2	17位	福岡県	58.8	33位	北海道	52.8	1位	福岡県	58.8
2位	京都府	74.0	18位	香川県	58.5	34位	大分県	52.1	2位	大分県	52.1
3位	神奈川県	69.4	19位	富山県	58.4	35位	鳥取県	51.5	3位	熊本県	50.4
4位	大阪府	68.9	20位	静岡県	58.2	36位	福島県	51.0	4位	長崎県	49.8
5位	兵庫県	68.6	21位	高知県	57.8	37位	山形県	51.0	5位	佐賀県	48.4
6位	埼玉県	65.9	22位	愛媛県	57.7	38位	熊本県	50.4	6位	鹿児島県	48.2
7位	広島県	65.7	23位	茨城県	57.5	39位	島根県	50.2	7位	宮崎県	48.1
8位	奈良県	65.2	24位	群馬県	57.4	40位	岩手県	49.9	8位	沖縄県	46.7
9位	千葉県	64.8	25位	和歌山県	57.2	41位	長崎県	49.8	-	-	-
10位	愛知県	64.0	26位	栃木県	57.0	42位	秋田県	49.4	-	-	-
11位	石川県	62.7	27位	岡山県	56.9	43位	山口県	48.6	-	-	-
12位	山梨県	62.4	28位	宮城県	55.7	44位	佐賀県	48.4	-	-	-
13位	滋賀県	61.8	29位	長野県	55.4	45位	鹿児島県	48.2	-	-	-
14位	福井県	61.3	30位	三重県	55.4	46位	宮崎県	48.1	-	-	-
15位	岐阜県	61.2	31位	青森県	54.4	47位	沖縄県	46.7	-	-	-

図 5 大学進学率の推移（高等学校）





(3) 大学学部・短期大学本科への入学志願者数(現役)は4,670人(男子2,287人、女子2,383人)で、前年度より125人減少している。進路区分別にみると、大学学部4,098人(男子2,202人、女子1,896人)、短期大学本科572人(男子85人、女子487人)となっている。

大学学部・短期大学本科への進学者数は4,399人(男子2,130人、女子2,269人)で、前年度より142人減少している。進路区分別にみると、大学学部3,842人(男子2,051人、女子1,791人)、短期大学本科557人(男子79人、女子478人)となっている。

大学学部・短期大学本科進学達成率は94.2%で、前年度より0.5ポイント低下している。

表 40 大学(学部)・短期大学(本科)への入学志願状況(高等学校) (単位:人、%)

区 分	大学(学部)・短期大学(本科)への入学志願者数(現役) A			大学(学部)・短期大学(本科)への進学者数 B			大学(学部)・短期大学(本科)進学達成率(%) B/A×100
	大学(学部)		短期大学(本科)	大学(学部)		短期大学(本科)	
	計	男	女	計	男	女	
平成29年3月	4,887	4,042	845	4,498	3,663	835	92.0
30	4,970	4,172	798	4,578	3,805	773	92.1
31	4,836	4,093	743	4,440	3,719	721	91.8
令和2年3月	4,956	4,167	789	4,608	3,859	749	93.0
3	4,845	4,131	714	4,495	3,803	692	92.8
4	4,839	4,127	712	4,540	3,858	682	93.8
5	4,795	4,108	687	4,541	3,861	680	94.7
6	4,670	4,098	572	4,399	3,842	557	94.2

(4) 就職者数は2,065人(男子1,338人、女子727人)で、前年度より75人増加している。進学者及び入学者のうち就職している者は5人となっている。

卒業者に占める就職者の割合は23.4%(男子29.9%、女子16.7%)で、前年度より1.6ポイント上昇している。なお、卒業者に占める就職者の割合の全国平均は14.0%(男子17.5%、女子10.4%)で、前年度より0.2ポイント低下している。

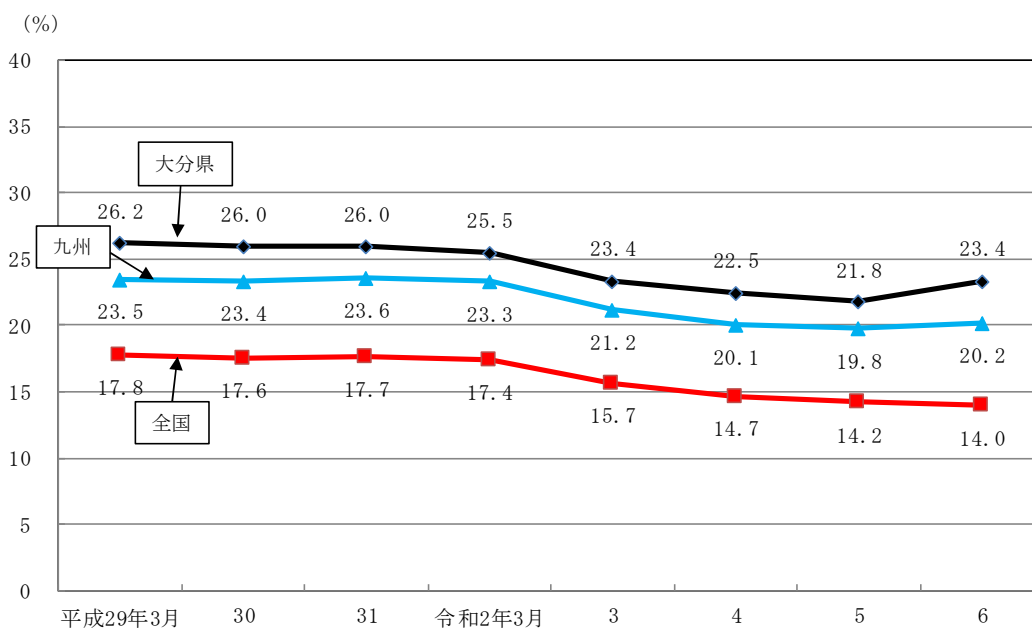
表 41 就職者数(高等学校) (単位:人、%)

区 分	合 計			進学者及び入学者のうち就職者	卒業者に占める就職者の割合(大分県) 就職者数/表38T×100			卒業者に占める就職者の割合(全国)		
	計		男		計	男	女	計	男	女
	計	男	女		計	男	女	計	男	女
平成29年3月	2,644	1,612	1,032	35	26.2	32.6	20.0	17.8	21.5	14.0
30	2,617	1,653	964	21	26.0	32.6	19.2	17.6	21.3	13.9
31	2,597	1,653	944	22	26.0	32.1	19.6	17.7	21.5	13.8
令和2年3月	2,545	1,655	890	16	25.5	32.7	18.1	17.4	21.2	13.5
3	2,237	1,433	804	7	23.4	29.8	16.9	15.7	19.5	11.9
4	2,122	1,381	741	16	22.5	28.6	16.1	14.7	18.3	11.1
5	1,990	1,268	722	11	21.8	26.9	16.3	14.2	17.7	10.6
6	2,065	1,338	727	5	23.4	29.9	16.7	14.0	17.5	10.4

(注) 高等学校卒業者における「就職者数」は、表38の(a)、(b)、(c)、(d)を合計した人数である。

よって、上記表41の就職者数は、表38のE「就職者等」とは一致しない。

図 6 卒業者に占める就職者の割合の推移（高等学校）



(5) 卒業者に占める就職者の割合を学科別にみると、高い順に、水産科 78.1%、工業科 71.3%、農業科 63.4%、家庭科 48.2%、情報科 43.8%、商業科 37.5%の順となっている。

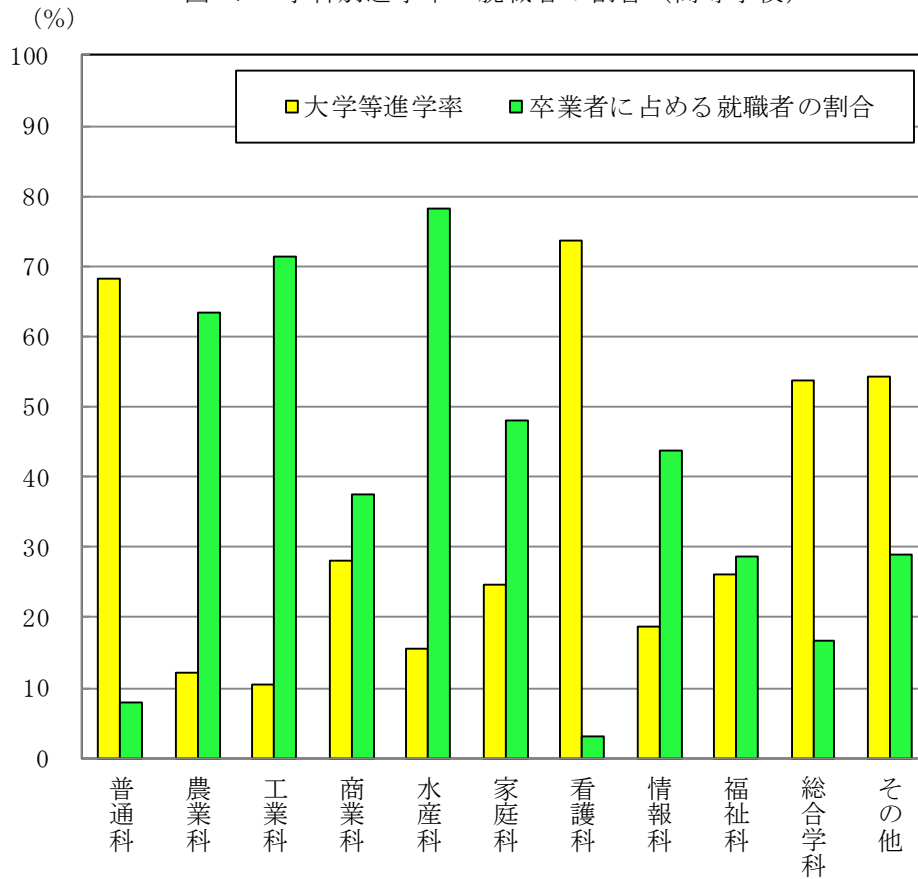
表 4 2 学科別進路別卒業生数（高等学校）

(単位：人、%)

区 分	卒業生数 (A+B+C+ D+E+F)	大学等 進学者	専修学校 (専門課程) 進学者	専修学校 (一般課程) 等入学者	公共職業 能力開発 施設等 入学者	就職者等 (注1)	その他	(再掲) A, B, C, D のうち 就職者	(再掲) Eの有期雇 用労働者の うち雇用契 約期間が一 年以上、か つフルタイ ム勤務相当 の者 (注2)	大学等 進学率	卒業者に占 める就職者 の割合 就職者数/T ×100 (注3)
	T	A	B	C	D	E	F	G		A/T×100	
計	8,832	4,601	1,570	320	57	2,103	181	5	-	52.2	21.8
普通科	5,282	3,598	886	217	34	434	113	2	-	68.1	7.9
農業科	273	33	47	9	2	177	5	-	-	12.1	63.4
工業科	1,233	130	141	35	18	884	25	1	-	10.5	71.3
商業科	758	212	237	3	-	287	19	-	-	28.0	37.5
水産科	32	5	-	2	-	25	-	-	-	15.6	78.1
家庭科	218	54	45	3	-	111	5	-	-	24.8	48.2
看護科	272	200	61	-	1	9	1	-	-	73.5	2.9
情報科	32	6	11	-	1	14	-	-	-	18.8	43.8
福祉科	115	30	46	5	-	34	-	2	-	26.1	28.7
総合学科	416	224	84	29	1	70	8	-	-	53.8	16.8
その他	201	109	12	17	-	58	5	-	-	54.2	28.9

- (注1) 令和2年度調査から、「E 就職者」が「E 就職者等」に変更され、内訳として「自営業主等」(a)、常用労働者のうち「無期雇用労働者」(b)及び「有期雇用労働者（雇用契約期間が一月以上の者）」、「臨時労働者」の項目が新設された。
- (注2) 令和2年度調査から新設された調査項目。「E 就職者等」における「有期雇用労働者（雇用契約期間が一月以上の者）」から当該条件を満たす者を抽出した人数 (d)
- (注3) 高等学校卒業生における「就職者数」は、表 38 の (a)、(b)、(c)、(d) を合計した人数である。

図 7 学科別進学率・就職者の割合（高等学校）



(6) 就職者数のうち県内に就職した者は1,521人(男子940人、女子581人)で、前年度より2人減少している。

地元就職率は73.7%(男子70.3%、女子79.9%)で、前年度より2.8ポイント低下している。なお、地元就職率の全国平均は81.6%(男子79.5%、女子85.4%)で、大分県は全国第35位、九州第2位となっている。

県外就職者544人(男子398人、女子146人)を就職先の都道府県別でみると、第1位が福岡県224人(41.2%)で最も多く、次いで東京都59人(10.8%)、大阪府54人(9.9%)、神奈川県37人(6.8%)の順となっている。

表 4 3 就職先別就職者数（高等学校）

(単位：人、%)

区分	県内就職者			県外就職者			地元就職率					
	計	男	女	計	男	女	大分県			全国		
							計	男	女	計	男	女
平成29年3月	1,956	1,118	838	688	494	194	74.0	69.4	81.2	81.2	78.6	85.2
30	1,935	1,153	782	682	500	182	73.9	69.8	81.1	81.1	78.8	84.8
31	1,917	1,148	769	680	505	175	73.8	69.4	81.5	80.6	78.4	84.1
令和2年3月	1,878	1,152	726	667	503	164	73.8	69.6	81.6	80.8	78.6	84.3
3	1,673	991	682	564	442	122	74.8	69.2	84.8	81.9	79.6	85.8
4	1,632	1,012	620	490	369	121	76.9	73.3	83.7	82.5	80.3	86.3
5	1,523	946	577	467	322	145	76.5	74.6	79.9	82.0	80.0	85.5
6	1,521	940	581	544	398	146	73.7	70.3	79.9	81.6	79.5	85.4

(注) 高等学校卒業者における「就職者数」は、表 38 の (a)、(b)、(c)、(d) を合計した人数である。よって、上記表 43 の就職者数は、表 38 の E「就職者等」とは一致しない。

表 4 4 地元就職率の比較 (高等学校)

(単位: %)

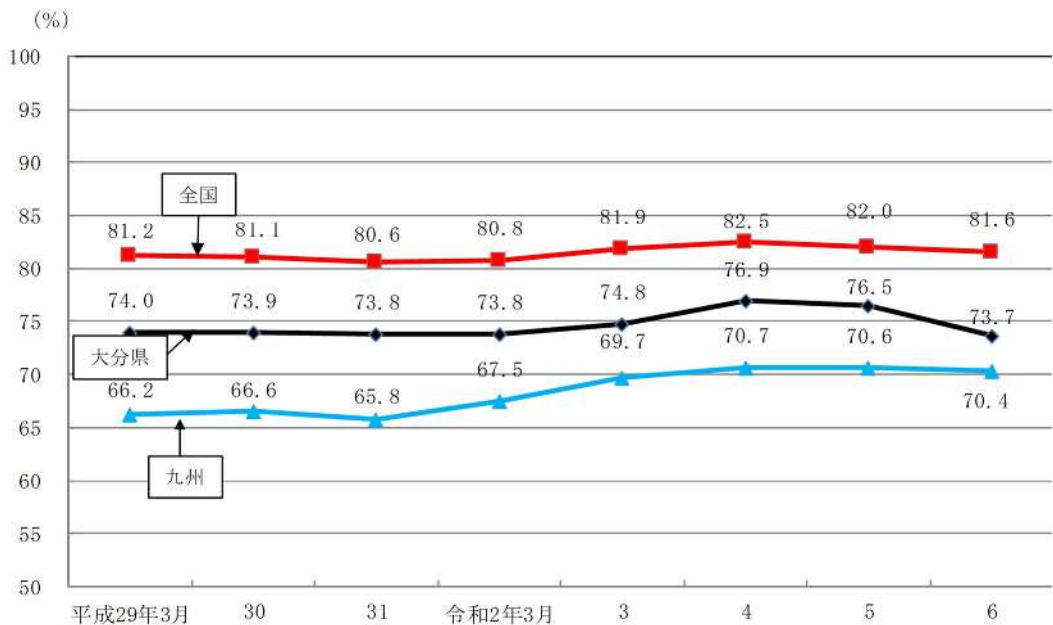
区分	全 国		区分	全 国		区分	全 国		区分	九 州	
	都道府県名	地元就職率		都道府県名	地元就職率		都道府県名	地元就職率		都道府県名	地元就職率
全国平均	-	81.6	16位	東京都	86.1	32位	徳島県	77.2	九州平均	-	70.4
1位	愛知県	95.1	17位	香川県	84.6	33位	和歌山県	74.8	1位	福岡県	81.3
2位	富山県	93.9	18位	栃木県	83.0	34位	岐阜県	74.5	2位	大分県	73.7
3位	北海道	93.3	19位	山口県	82.8	35位	大分県	73.7	3位	沖縄県	70.8
4位	大阪府	91.6	20位	福島県	82.8	36位	秋田県	71.4	4位	長崎県	68.5
5位	滋賀県	90.8	21位	千葉県	82.5	37位	岩手県	71.3	5位	佐賀県	65.9
6位	福井県	90.4	22位	島根県	81.3	38位	沖縄県	70.8	6位	熊本県	65.0
7位	石川県	90.1	23位	福岡県	81.3	39位	埼玉県	69.0	7位	宮崎県	63.1
8位	長野県	89.7	24位	兵庫県	81.1	40位	高知県	68.7	8位	鹿児島県	62.2
9位	静岡県	89.4	25位	神奈川県	80.6	41位	長崎県	68.5	-	-	-
10位	新潟県	89.3	26位	岡山県	80.5	42位	奈良県	67.7	-	-	-
11位	茨城県	88.2	27位	山形県	80.1	43位	佐賀県	65.9	-	-	-
12位	群馬県	88.2	28位	宮城県	79.7	44位	熊本県	65.0	-	-	-
13位	広島県	87.7	29位	京都府	79.1	45位	宮崎県	63.1	-	-	-
14位	山梨県	87.1	30位	愛媛県	78.4	46位	鹿児島県	62.2	-	-	-
15位	三重県	86.6	31位	鳥取県	77.9	47位	青森県	58.9	-	-	-

表 4 5 就職先別県外就職者数 (高等学校)

(単位: 人、%)

区分	1位			2位			3位			4位		
	県名	人数	就職率	県名	人数	就職率	県名	人数	就職率	県名	人数	就職率
平成29年3月	福岡県	261	37.9	愛知県	89	12.9	東京都	85	12.4	大阪府	56	8.1
30	福岡県	269	39.4	東京都	96	14.1	愛知県	77	11.3	大阪府	58	8.5
31	福岡県	298	43.8	東京都	77	11.3	愛知県	58	8.5	大阪府	48	7.1
令和2年3月	福岡県	282	42.3	愛知県	65	9.7	東京都	62	9.3	大阪府	48	7.2
3	福岡県	216	38.3	大阪府	56	9.9	愛知県	53	9.4	東京都	51	9.0
4	福岡県	211	43.1	東京都	48	9.8	大阪府	44	9.0	愛知県	40	8.2
5	福岡県	211	45.2	大阪府	53	11.3	東京都	46	9.9	愛知県	33	7.1
6	福岡県	224	41.2	東京都	59	10.8	大阪府	54	9.9	神奈川県	37	6.8

図 8 地元就職率の推移 (高等学校)



(7) 就職者数を職業別にみると、生産工程従事者が750人(36.3%)で最も多くなっている。

表 46 職業別就職状況 (高等学校) (単位:人)

区 分	計	男	女
計	2,065	1,338	727
専門的・技術的職業従事者	310	245	65
事務従事者	155	31	124
販売従事者	121	38	83
サービス職業従事者	309	81	228
保安職業従事者	77	54	23
農林業従事者	19	18	1
漁業従事者	3	1	2
生産工程従事者	750	605	145
輸送・機械運転従事者	65	56	9
建設・採掘従事者	106	95	11
運搬・清掃等従事者	46	38	8
その他	104	76	28

(注) 高等学校卒業者における「就職者数」は、表38の(a)、(b)、(c)、(d)を合計した人数である。  
よって、上記表46の就職者数は、表38のE「就職者等」とは一致しない。

(8) 就職者数を産業別にみると、製造業が752人(36.4%)で最も多く、次いで建設業265人(12.8%)、卸売業,小売業156人(7.6%)の順となっている。

また、県内就職者1,521人(男子940人、女子581人)では、製造業が530人(34.8%)で最も多く、次いで建設業203人(13.3%)、卸売業,小売業133人(8.7%)の順となっている。

表 4 7 産業別就職状況 (高等学校) (単位:人)

区 分	就 職 者 数			うち県内就職者		
	計	男	女	計	男	女
計	2,065	1,338	727	1,521	940	581
農業, 林業	19	19	-	17	17	-
漁業	2	1	1	2	1	1
鉱業, 採石業, 砂利採取業	13	13	-	11	11	-
建設業	265	219	46	203	164	39
製造業	752	584	168	530	402	128
電気・ガス・熱供給・水道業	33	30	3	19	18	1
情報通信業	15	7	8	15	7	8
運輸業, 郵便業	118	90	28	80	58	22
卸売業, 小売業	156	64	92	133	56	77
金融業, 保険業	33	3	30	31	2	29
不動産業, 物品賃貸業	6	2	4	5	1	4
学術研究, 専門・技術サービス業	47	30	17	38	22	16
宿泊業, 飲食サービス業	140	50	90	113	32	81
生活関連サービス業, 娯楽業	93	15	78	60	12	48
教育, 学習支援業	2	1	1	1	-	1
医療, 福祉	78	19	59	68	14	54
複合サービス事業	35	15	20	31	13	18
サービス業(他に分類されないもの)	67	36	31	41	19	22
公務(他に分類されるものを除く)	138	104	34	87	64	23
その他	53	36	17	36	27	17

(注) 高等学校卒業者における「就職者数」は、表38の(a)、(b)、(c)、(d)を合計した人数である。よって、上記表47の就職者数は、表38のE「就職者等」とは一致しない。