

# 令和 5 年度学校保健統計調査(確定値)

## 大分県の概要

令和 6 年 12 月

大分県教育委員会 体育保健課

# 目次

I 調査の概要	1
利用上の注意	3
II 調査結果の概要	
I 発育状態	
(1) 身長	4
(2) 体重	5
2 健康状態	
主な疾病・異常の被患率	6
3 肥満傾向児及び痩身傾向児の出現率	
肥満傾向児の出現率	11
痩身傾向児の出現率	12
4 【参考】肥満・痩身傾向児の算出方法について	13

# 令和5年度学校保健統計調査の概要

## I 調査の概要

### 1 調査の目的

この調査は、学校における幼児、児童及び生徒の発育及び健康の状態を明らかにすることを目的とする。

### 2 実施主体

文部科学省

### 3 調査期間

令和5年(2023年)4月1日～令和6年(2024年)3月31日の間に実施。

### 4 調査の範囲、対象及び調査事項

#### (1) 調査の範囲

幼稚園、幼保連携型認定こども園、小学校、中学校、義務教育学校、中等教育学校及び高等学校のうち、文部科学大臣があらかじめ指定する学校(以下、「調査実施校」という。)

#### (2) 調査の対象

調査実施校に在籍する満5歳から17歳(令和5年4月1日現在)の幼児、児童及び生徒。

区分	調査実施校数	発育状態	健康状態調査
		調査対象者数	調査対象者数
幼稚園	33校	未公表 全幼児、児童及び生徒の 5.5%を抽出	1,098人
小学校	58校		27,183人
中学校	38校		17,302人
高等学校	25校		16,150人
計	154校		61,733人

注1) 幼稚園には幼保連携型認定こども園を、小学校には義務教育学校(第1～6学年)を、中学校には義務教育学校(第7～9学年)及び中等教育学校の前期課程を、高等学校には中等教育学校の後期課程を含む。

注2) 発育状態調査は、調査実施校に在籍する児童等のうちから、年齢別、男女別に抽出されたものを対象。健康状態調査は、調査実施校の在学(園)者全員(幼稚園児は5歳児のみ)を対象。

## 5 調査事項

学校保健安全法により実施される健康診断の結果に基づき、児童等の発育状態及び健康状態を調査。

- (1) 児童等の発育状態に関する事項(身長、体重)
- (2) 児童等の健康状態に関する事項(栄養状態、脊柱、胸郭及び四肢の疾病及び異常の有無、視力及び聴力、眼の疾病及び異常の有無、耳鼻咽喉疾患及び皮膚疾患の有無、歯及び口腔の疾病及び異常の有無、結核の有無、結核に関する検診の結果、心臓の疾病及び異常の有無、尿及びその他の疾病及び異常の有無)

## 6 調査系統(大分所轄分)

文部科学大臣 — 大分県知事 — 調査実施校の長

## 7 調査実施校の長による自計報告

## 利用上の注意

- 1 本概要は、文部科学省の「令和 5 年度学校保健統計調査(確定値)」に基づき作成したものです。
- 2 令和 5 年度について、令和 4 年度に引き続き、新型コロナウイルス感染症に影響により、例年4月 1 日から 6 月 30 日に実施される健康診断について当該年度末までに実施することとなったため、学校保健統計調査においても調査期間が年度末までに延長されています。  
このため、本集計結果は、成長の著しい時期において測定時期を異にしたデータを集計したものとなっており、過去の数値と単純比較することはできません。
- 3 構成比及び比率については、表章単位未満を四捨五入しているため、内訳の合計が一致しない場合があります。
- 4 表中に用いた符号  
「-」 負数(減少)  
「×」 標本サイズが小さい又は、標準誤差が大きいため統計数値を公表しない場合。
- 5 全国の調査結果(確報値)に係る詳細な集計表は「政府統計の総合窓口(e-Stat)」からご覧ください。

## II 調査結果の概要

### I 発育状態

#### (1) 身長

身長は、全国平均値と比較すると、男子は8歳を除いた年齢で下回っており、女子はすべての年齢で下回っている。

また、男子と女子を比較すると、女子が10歳及び11歳で男子を上回っています。

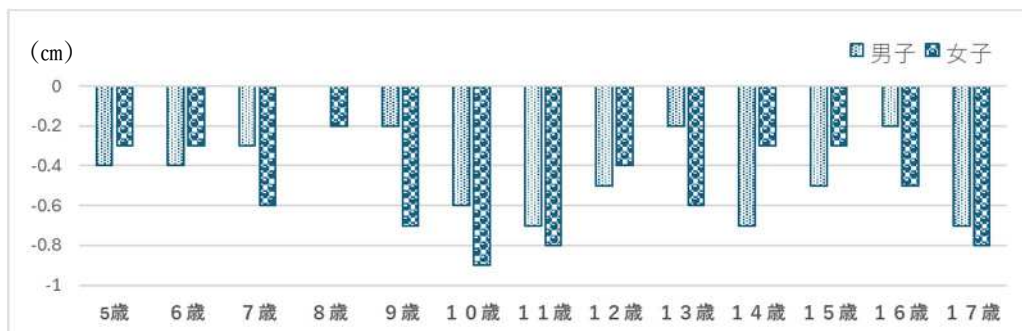
#### 年齢×身長の平均値(全国対比)

(単位：cm)

区分	大分		全国		対全国差 (a-b)		
	年齢	平均値 (a)	標準偏差	平均値 (b)		標準偏差	
男子	幼稚園	5歳	111.5	5.62	111.0	4.90	-0.4
	小学校	6歳	116.5	4.70	116.9	4.98	-0.4
		7歳	122.7	4.99	123.0	5.20	-0.3
		8歳	128.6	5.48	128.6	5.51	0.0
		9歳	133.9	5.96	134.1	5.79	-0.2
		10歳	139.0	6.73	139.6	6.29	-0.6
	中学校	11歳	145.5	7.37	146.2	7.38	-0.7
		12歳	153.7	8.06	154.2	8.10	-0.5
		13歳	160.9	7.60	161.1	7.39	-0.2
	高等学校	14歳	165.3	6.40	166.0	6.44	-0.7
		15歳	168.1	5.72	168.6	5.92	-0.5
16歳		169.7	5.90	169.9	5.93	-0.2	
17歳		170.0	6.22	170.7	5.88	-0.7	
女子	幼稚園	5歳	110.9	5.08	110.2	4.89	-0.3
	小学校	6歳	115.7	5.31	116.0	4.98	-0.3
		7歳	121.5	5.38	122.1	5.29	-0.6
		8歳	127.6	5.84	127.8	5.62	-0.2
		9歳	133.7	6.34	134.4	6.42	-0.7
		10歳	140.5	7.05	141.4	6.97	-0.9
	中学校	11歳	147.1	6.49	147.9	6.54	-0.8
		12歳	151.9	5.59	152.3	5.74	-0.4
		13歳	154.4	5.21	155.0	5.35	-0.6
	高等学校	14歳	156.1	5.17	156.4	5.36	-0.3
		15歳	156.9	5.56	157.2	5.33	-0.3
		16歳	157.3	5.36	157.8	5.47	-0.5
		17歳	157.2	5.35	158.0	5.42	-0.8

注) 標準偏差：データの平均値からの散らばり具合（ばらつき）を示す指標

#### 年齢別身長の平均値の大分と全国の差



## (2)体重

体重は、全国平均値と比較すると、男子は11歳を除いたすべての年齢で上回り、女子は9歳、11歳を除いたすべての年齢で上回っている。

また、男子と女子を比較すると、11歳を除いたすべての年齢で男子が女子を上回っている。

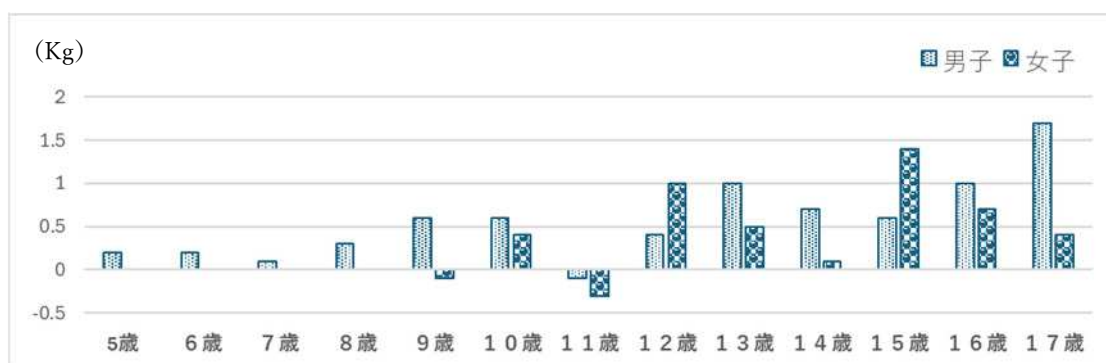
### 年齢別体重の平均値(全国対比)

(単位：c m)

区分	大分		全国		平均値			
	年齢	平均値 (a)	標準偏差	平均値 (b)	標準偏差	対全国差 (a-b)		
男子	幼稚園	5歳	20	3.7	19.2	2.75	0.2	
	小学校	6歳	21.8	3.76	21.6	3.53	0.2	
		7歳	24.6	4.30	24.5	4.38	0.1	
		8歳	28.1	5.77	27.8	5.58	0.3	
		9歳	32.0	7.14	31.4	6.71	0.6	
		10歳	35.9	8.98	35.3	7.82	0.6	
	中学校	11歳	39.8	10.06	39.9	9.22	-0.1	
		12歳	46.2	10.00	45.8	10.43	0.4	
		13歳	51.6	11.36	50.6	10.48	1.0	
		14歳	55.6	10.95	54.9	10.44	0.7	
		高等学校	15歳	59.6	11.24	59.0	11.41	0.6
			16歳	61.4	11.08	60.4	10.72	1.0
			17歳	63.7	10.74	62.0	10.63	1.7
女子	幼稚園	5歳	19.5	3.1	18.9	2.79	0.0	
	小学校	6歳	21.2	3.46	21.2	3.33	0.0	
		7歳	24.0	4.17	24.0	4.21	0.0	
		8歳	27.0	5.45	27.0	5.04	0.0	
		9歳	30.9	6.15	31.0	6.4	-0.1	
		10歳	35.7	8.07	35.3	7.42	0.4	
	中学校	11歳	39.9	8.19	40.2	8.04	-0.3	
		12歳	45.5	8.38	44.5	8.03	1.0	
		13歳	48.1	7.58	47.6	7.83	0.5	
		14歳	49.9	7.08	49.8	7.72	0.1	
		高等学校	15歳	52.6	7.87	51.2	8.04	1.4
			16歳	52.9	9.15	52.2	7.91	0.7
			17歳	53.0	8.23	52.6	7.92	0.4

注) 標準偏差：データの平均値からの散らばり具合(ばらつき)を示す指標

### 年齢別体重の平均値の大分と全国の差



## 2 健康状態

### (1) 主な疾病・異常の被患率

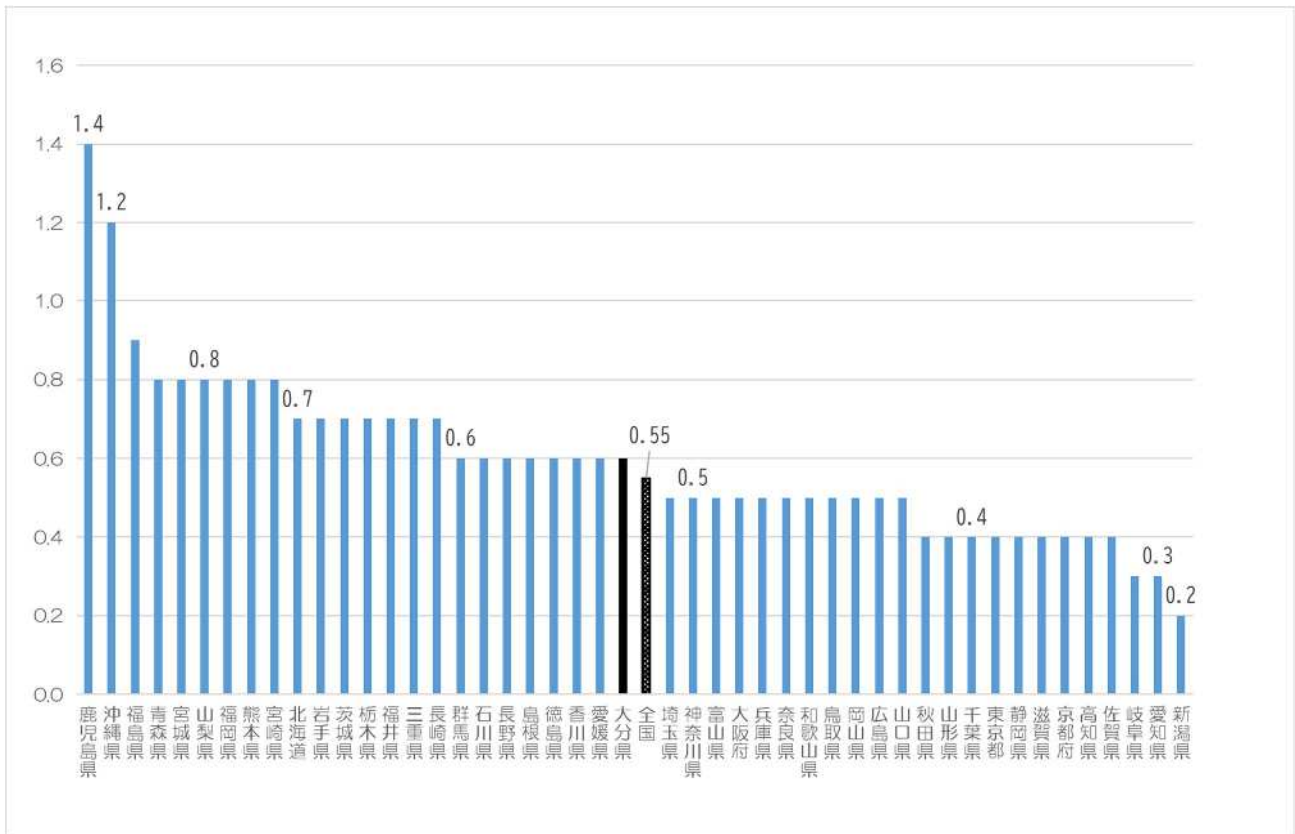
#### ① むし歯(う歯)

ア 12歳児一人平均むし歯本数は、0.6本であり、全国0.55本を上回っている。

イ 「むし歯(う歯)」の者(未処置歯のある者と処置完了者の合計)の割合は、すべての年齢で、全国値を上回っています。

ウ 年齢別の割合は、5歳から8歳までは年齢とともに上昇、9歳から12歳までは低下し、13歳以降は上昇しています。割合が最も高い年齢は、8歳で53.2%となっています。

12歳児一人平均むし歯本数の都道府県比較

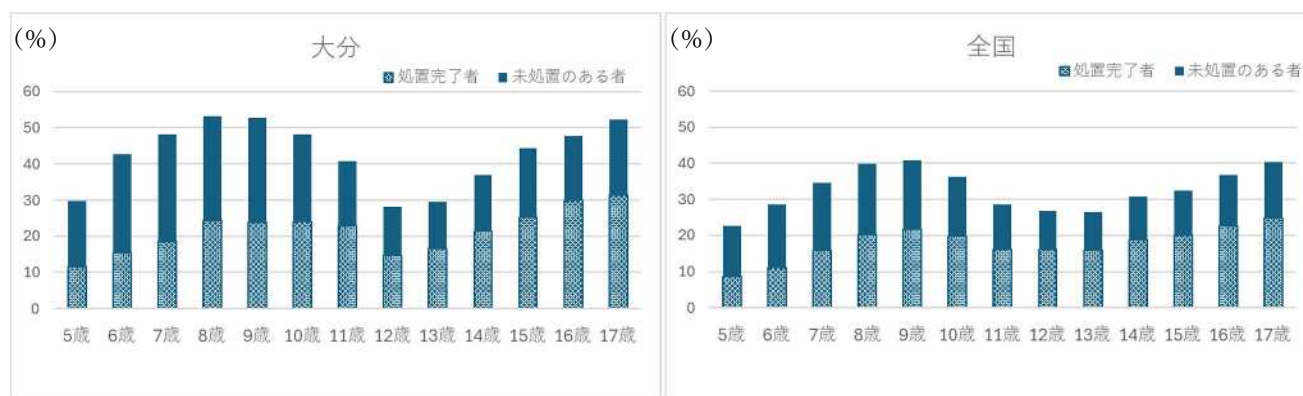




### むし歯(う歯)の者の割合の大分を全国比較

区分	年齢	大分			全国		
		計	処置完了者	未処置のある者	計	処置完了者	未処置のある者
幼稚園	5歳	29.7	11.6	18.1	22.6	8.7	13.8
小学校	6歳	42.7	15.3	27.4	28.6	11.0	17.5
	7歳	48.3	18.4	29.9	34.6	16.0	18.5
	8歳	53.2	24.3	28.9	40.0	20.3	19.7
	9歳	52.7	23.7	29.0	40.8	21.6	19.2
	10歳	48.2	23.9	24.3	36.2	19.6	16.6
	11歳	40.9	22.9	17.9	28.7	16.1	12.6
中学校	12歳	28.1	14.7	13.4	26.6	16.1	10.5
	13歳	29.4	16.6	12.8	26.5	15.9	10.6
	14歳	36.9	21.3	15.7	30.7	18.7	12.0
高等学校	15歳	44.3	25.1	19.2	32.4	20.0	12.3
	16歳	47.7	30.1	17.6	36.7	22.6	14.1
	17歳	52.2	31.4	20.8	40.4	24.9	15.6

### むし歯(う歯)の者の割合の大分を全国比較



## ② 裸眼視力

ア「裸眼視力1.0未満」の者の割合は、6歳、7歳、8歳は全国を上回っていますが、それ以降は全国を下回っています。

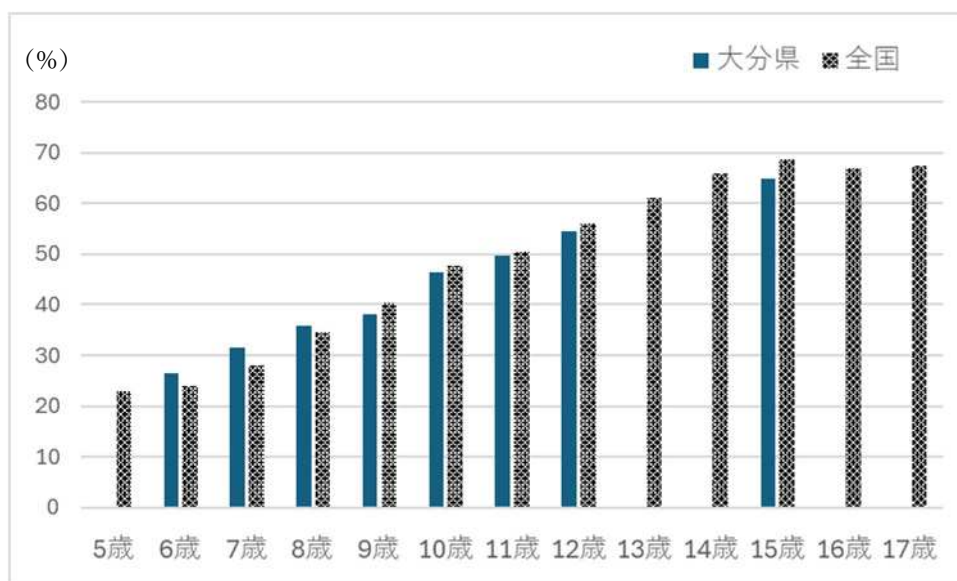
裸眼視力1.0未満の者の割合の大分と全国の比較

(単位：%)

		大分県	全国
幼稚園	5歳	×	22.9
小学校	6歳	26.5	24.1
	7歳	31.6	28.1
	8歳	35.8	34.6
	9歳	38.1	40.4
	10歳	46.5	47.7
	11歳	49.8	50.5
中学校	12歳	54.5	56.0
	13歳	×	61.0
	14歳	×	65.9
高等学校	15歳	65.0	68.8
	16歳	×	67.0
	17歳	×	67.5

注)「×」：標本サイズが小さい等のため統計数値を公表していない。

裸眼視力1.0未満の者の割合の大分と全国の比較



### ③ 鼻・副鼻腔疾患

ア「鼻・副鼻腔疾患」(蓄膿症、アレルギー性鼻炎等)の者の割合は、6歳、7歳、10歳、12歳、13歳で全国を上回っている。

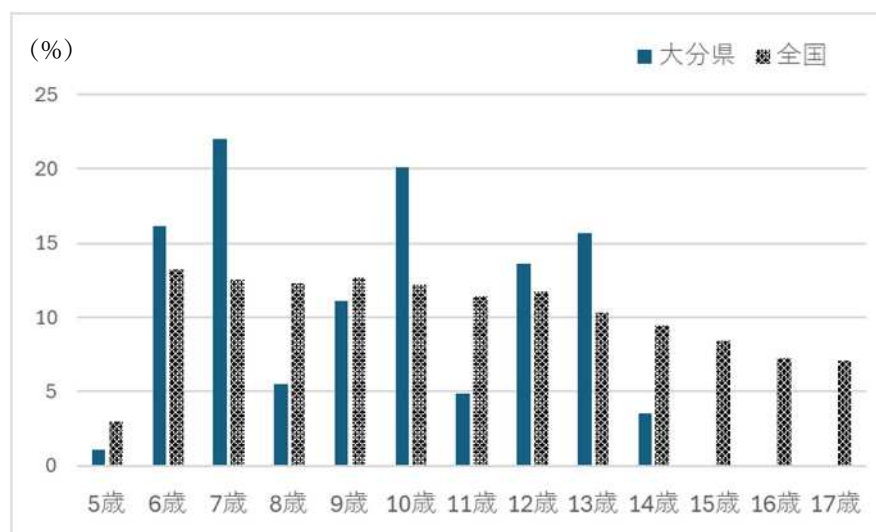
鼻・副鼻腔疾患の者の割合の大分と全国の比較

(単位：%)

		大分県	全国
幼稚園	5歳	1.1	3.0
小学校	6歳	16.2	13.3
	7歳	22.0	12.6
	8歳	5.5	12.3
	9歳	11.1	12.7
	10歳	20.1	12.2
	11歳	4.9	11.4
中学校	12歳	13.6	11.7
	13歳	15.7	10.3
	14歳	3.5	9.4
高等学校	15歳	×	8.4
	16歳	×	7.3
	17歳	×	7.1

注)「×」：標本サイズが小さい等のため統計数値を公表していない。

鼻・副鼻腔疾患の者の割合の大分と全国の比較



④ 尿蛋白検出の者について

ア 尿蛋白検出の者の割合は すべての年齢で、全国値を上回っている。

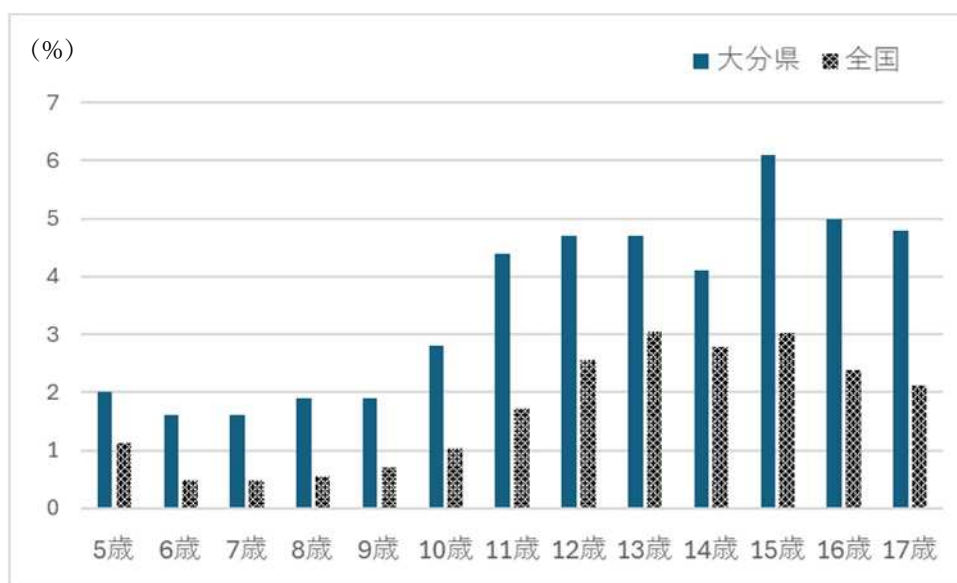
尿蛋白検出の者の割合の大分と全国の比較

(単位：%)

		大分県	全国
幼稚園	5歳	2.0	1.1
小学校	6歳	1.6	0.5
	7歳	1.6	0.5
	8歳	1.9	0.6
	9歳	1.9	0.7
	10歳	2.8	1.0
	11歳	4.4	1.7
中学校	12歳	4.7	2.6
	13歳	4.7	3.1
	14歳	4.1	2.8
高等学校	15歳	6.1	3.0
	16歳	5.0	2.4
	17歳	4.8	2.1

注) 「×」：標本サイズが小さい等のため統計数値を公表していない。

尿蛋白検出の者の割合の大分と全国の比較



### 3 肥満傾向時及び痩身傾向児の出現率

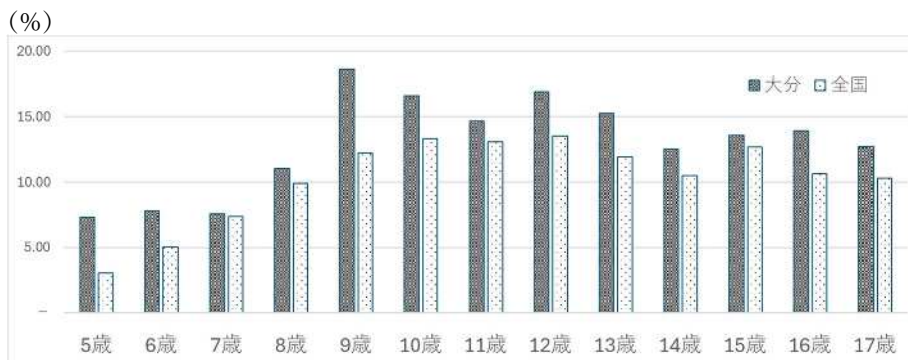
#### (1) 肥満傾向児の出現率

- ① 肥満傾向児の出現率が最も高い年齢は、男子が9歳で18.61%、女子が9歳で13.67%となっています。
- ② 女子の6歳、7歳を除く、すべての年齢で全国値を上回っています。

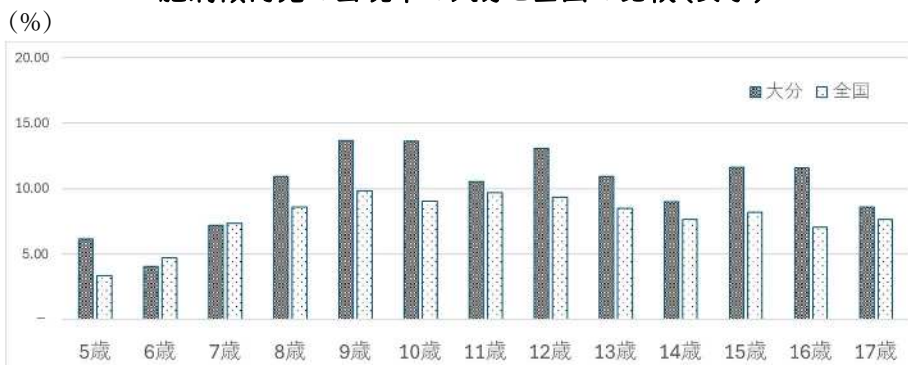
#### 肥満傾向児の出現率の大分と全国の比較

(単位：%)				(単位：%)				(単位：%)				
区分		肥満傾向時児の出現率		区分		肥満傾向時児の出現率		区分		肥満傾向時児の出現率		
		大分	全国			大分	全国			大分	全国	
男女計	幼稚園	6.74	3.20	男子	幼稚園 5歳	7.32	3.06	女子	幼稚園 5歳	6.14	3.35	
	小学校	6歳	6.01		4.87	小学校 6歳	7.82		5.03	小学校 6歳	4.06	4.71
		7歳	7.38		7.34	7歳	7.58		7.36	7歳	7.17	7.31
		8歳	10.99		9.24	8歳	11.04		9.87	8歳	10.93	8.58
		9歳	16.20		11.03	9歳	18.61		12.20	9歳	13.67	9.82
		10歳	15.17		11.21	10歳	16.57		13.30	10歳	13.63	9.02
	11歳	12.62	11.41		11歳	14.65	13.05		11歳	10.50	9.70	
	中学校	12歳	15.01		11.47	中学校 12歳	16.90		13.50	中学校 12歳	13.06	9.33
		13歳	13.10		10.26	13歳	15.23		11.93	13歳	10.92	8.50
		14歳	10.78		9.09	14歳	12.53		10.48	14歳	8.97	7.64
	高等学校	15歳	12.60		10.48	高等学校 15歳	13.54		12.68	高等学校 15歳	11.60	8.17
		16歳	12.78	8.87	16歳	13.93	10.65	16歳	11.59	7.02		
		17歳	10.67	8.99	17歳	12.71	10.29	17歳	8.58	7.64		

#### 肥満傾向児の出現率の大分と全国の比較(男子)



#### 肥満傾向児の出現率の大分と全国の比較(女子)



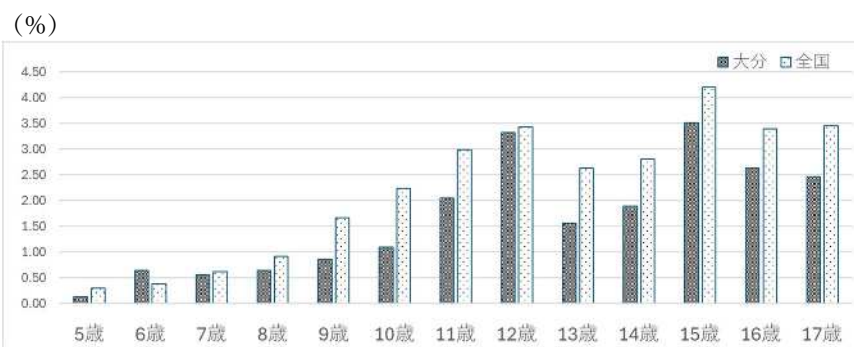
(2) 痩身傾向児の出現率

- ① 痩身傾向児の出現率が最も高い年齢は、男子が15歳で3.52%、女子16歳で3.18%となっています。
- ② 男子は6歳、女子は6歳、16歳で全国値を上回っています。

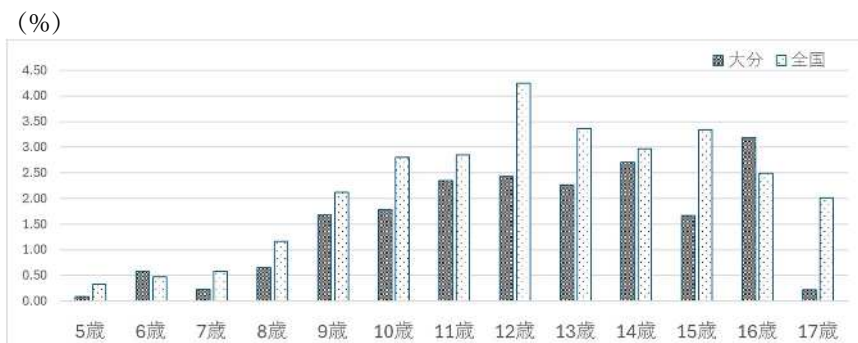
痩身傾向児の出現率の大分と全国の比較

		(単位：%)			(単位：%)			(単位：%)						
区分		痩身傾向児の出現率		区分		痩身傾向児の出現率		区分		痩身傾向児の出現率				
		大分	全国			大分	全国			大分	全国			
男女計	幼稚園	5歳	0.11	0.31	男子	幼稚園	5歳	0.14	0.30	女子	幼稚園	5歳	0.08	0.33
	小学校	6歳	0.61	0.43		小学校	6歳	0.65	0.39		小学校	6歳	0.57	0.47
		7歳	0.40	0.59		7歳	0.56	0.62	7歳		0.23	0.57		
		8歳	0.65	1.03		8歳	0.65	0.92	8歳		0.65	1.16		
		9歳	1.26	1.89		9歳	0.86	1.67	9歳		1.68	2.12		
		10歳	1.42	2.52		10歳	1.10	2.24	10歳		1.78	2.80		
	中学校	11歳	2.19	2.92		11歳	2.05	2.99	11歳		2.34	2.85		
		12歳	2.89	3.83		中学校	12歳	3.33	3.43		12歳	2.43	4.25	
		13歳	1.91	2.99			13歳	1.56	2.64		13歳	2.26	3.36	
		14歳	2.29	2.89			14歳	1.90	2.81		14歳	2.70	2.97	
	高等学校	15歳	2.63	3.79		高等学校	15歳	3.52	4.21		15歳	1.67	3.34	
		16歳	2.91	2.96			16歳	2.64	3.40		16歳	3.18	2.49	
		17歳	1.36	2.75			17歳	2.47	3.46		17歳	0.22	2.01	

痩身傾向児の出現率の大分と全国の比較(男子)



痩身傾向児の出現率の大分と全国の比較(女子)



#### 4【参考】肥満・痩身傾向児の算出方法について

性別、年齢別、身長別標準体重から肥満度（過体重度）を算出し、肥満度が20%以上の者を肥満傾向児、-20%以下の者を痩身傾向児としている。

肥満度の求め方は次のとおりです。

$$\text{肥満度（過体重度）} = [\text{実測体重(kg)} - \text{身長別標準体重(kg)}] / \text{身長別標準体重(kg)} \times 100 (\%)$$

※ 身長別標準体重を求める係数と計算式

$$\text{身長別標準体重(kg)} = a \times \text{実測身長(cm)} - b \text{ 係数年齢}$$

年齢	男		女	
	a	b	a	b
5	0.386	23.699	0.377	22.750
6	0.461	32.382	0.458	32.079
7	0.513	38.878	0.508	38.367
8	0.592	48.804	0.561	45.006
9	0.687	61.390	0.652	56.992
10	0.752	70.461	0.730	68.091
11	0.782	75.106	0.803	78.846
12	0.783	75.642	0.796	76.934
13	0.815	81.348	0.655	54.234
14	0.832	83.695	0.594	43.264
15	0.766	70.989	0.560	37.002
16	0.656	51.822	0.578	39.057
17	0.672	53.642	0.598	42.339

出典：公益財団法人日本学校保健会「児童生徒の健康診断マニュアル（平成27年度改訂版）」

#### 令和5年度調査における平均身長の場合の標準体重（大分）

年齢	大分							
	男子				女子			
	平均身長 (cm)	平均身長時の 標準体重 (Kg) A	平均体重 (Kg) B	差 B-A (Kg)	平均身長 (cm)	平均身長時の 標準体重 (Kg) C	平均体重 (Kg) D	差 D-C (Kg)
5	111.5	19.3	20.0	0.7	110.9	19.1	19.5	0.4
6	116.5	21.3	21.8	0.5	115.7	20.9	21.2	0.3
7	122.7	24.2	24.6	0.4	121.5	23.6	24	0.4
8	128.6	27.1	28.1	1.0	127.6	26.5	27	0.5
9	133.9	30.5	32	1.5	133.7	30.0	30.9	0.9
10	139	34.1	35.9	1.8	140.5	34.6	35.7	1.1
11	145.5	39.0	39.8	0.8	147.1	39.3	39.9	0.6
12	153.7	45.1	46.2	1.1	151.9	43.1	45.5	2.4
13	160.9	50.3	51.6	1.3	154.4	46.0	48.1	2.1
14	165.3	53.4	55.6	2.2	156.1	48.0	49.9	1.9
15	168.1	56.2	59.6	3.4	156.9	49.9	52.6	2.7
16	169.7	59.0	61.4	2.4	157.3	51.1	52.9	1.8
17	170	59.7	63.7	4.0	157.2	51.8	53	1.2