

人口動態統計（確定数）の概要

区 分		大 分 県			全 国		
		令和元年	令和2年	対前年	令和元年	令和2年	対前年
1 出 生	実数	7,624人	7,582人	△ 42人	865,239人	840,835人	△ 24,404人
	率	6.8	6.8	0.0	7.0	6.8	△ 0.2
	順位	21位	18位	3位↑			
2 合 計 特 殊 出 生 率	率	1.53	1.55	0.02	1.36	1.33	△ 0.03
	順位	13位	9位	4位↑			
3 死 亡	実数	14,614人	14,444人	△ 170人	1,381,093人	1,372,755人	△ 8,338人
	率	13.0	13.0	0.0	11.2	11.1	△ 0.1
	順位	32位	31位	1位↑			
4 乳 児 死 亡 (再掲)	実数	10人	13人	3人	1,654人	1,512人	△ 142人
	率	1.3	1.7	0.4	1.9	1.8	△ 0.1
	順位	6位	20位	14位↓			
5 新 生 児 死 亡	実数	6人	7人	1人	755人	704人	△ 51人
	率	0.8	0.9	0.1	0.9	0.8	△ 0.1
	順位	17位	29位	12位↓			
6 自 然 増 減	実数	△ 6,990人	△ 6,862人	128人	△ 515,854人	△ 531,920人	△ 16,066人
	率	△ 6.2	△ 6.2	0.0	△ 4.2	△ 4.3	△ 0.1
	順位	32位	28位	4位↑			
7 死 産	実数	193胎	159胎	△ 34胎	19,454胎	17,278胎	△ 2,176胎
	率	24.7	20.5	△ 4.2	22.0	20.1	△ 1.9
	順位	42位	30位	12位↑			
自 然 死 産	実数	92胎	91胎	△ 1胎	8,997胎	8,188胎	△ 809胎
	率	11.8	11.8	0.0	10.2	9.5	△ 0.7
	順位	42位	38位	4位↑			
人 工 死 産	実数	101胎	68胎	△ 33胎	10,457胎	9,090胎	△ 1,367胎
	率	12.9	8.8	△ 4.1	11.8	10.6	△ 1.2
	順位	39位	15位	24位↑			
8 周 産 期 死 亡	実数	30	36	6	2,955	2,664	△ 291
	率	3.9	4.7	0.8	3.4	3.2	△ 0.2
	順位	34位	46位	12位↓			
妊 娠 満 22 週 以 後 の 死 産	実数	26胎	30胎	4胎	2,377胎	2,112胎	△ 265胎
	率	3.4	3.9	0.5	2.7	2.5	△ 0.2
	順位	40位	46位	6位↓			
早 期 新 生 児 死 亡	実数	4人	6人	2人	578人	552人	△ 26人
	率	0.5	0.8	0.3	0.7	0.7	0人
	順位	11位	30位	19位↓			
9 婚 姻	実数	4,954組	4,406組	△ 548組	599,007組	525,507組	△ 73,500組
	率	4.4	4.0	△ 0.4	4.8	4.3	△ 0.5
	順位	22位	19位	3位↑			
10 離 婚	実数	1,944組	1,889組	△ 55組	208,496組	193,253組	△ 15,243組
	率	1.73	1.70	△ 0.03	1.69	1.57	△ 0.12
	順位	38位	42位	4位↓			

注1) 出生・死亡・自然増減・婚姻・離婚率は人口対、乳児・新生児死亡率は出生千対、死産率は出産（出生＋死産）千対、周産期死亡率は出産（出生＋妊娠満22週以後の死産）千対

注2) 全国順位について、出生・合計特殊出生率・自然増減・婚姻は高率順、他は低率順としている。

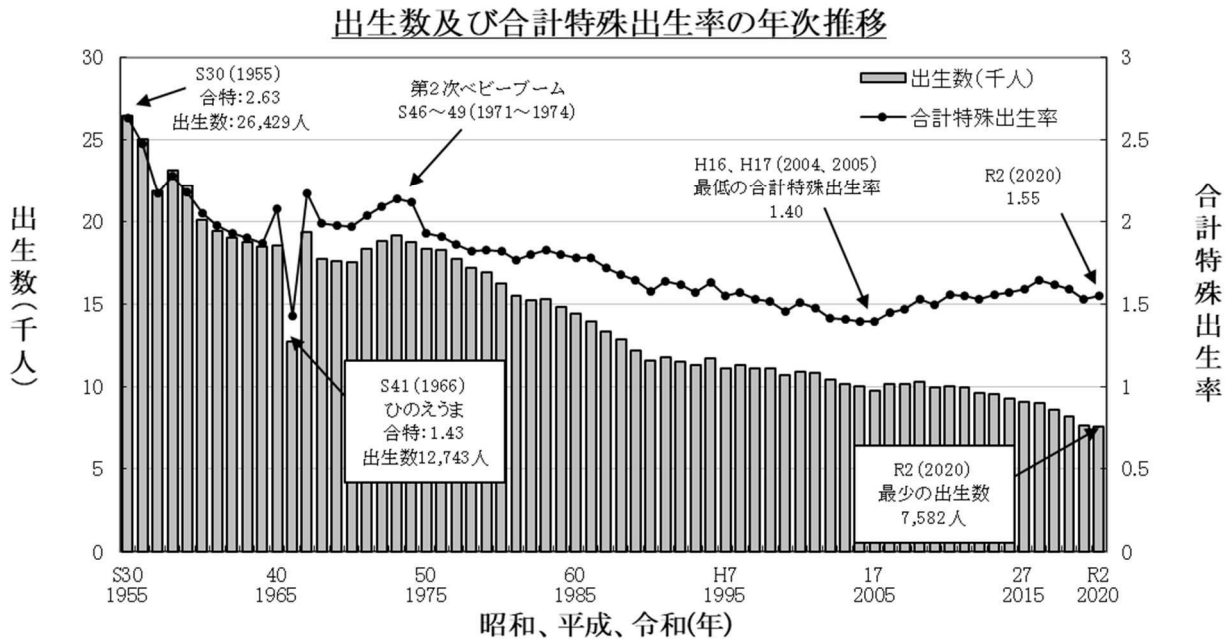
1 出生

- (1) 出生数は7,582人で、前年より42人減少し、過去最少となった。出生率(人口千対)は6.8で、前年と同率であった。
- (2) 出生数を母の年齢別にみると、25歳以上34歳以下では前年を下回ったが、35歳以上では前年を上回った。

年齢階級 (歳)	出生数		増減
	R1年	R2年	
15～19	79	63	△ 16
20～24	767	769	2
25～29	2,146	2,106	△ 40
30～34	2,662	2,571	△ 91
35～39	1,584	1,676	92
40～44	377	386	9
45～49	9	11	2
合計	7,624	7,582	△ 42

2 合計特殊出生率

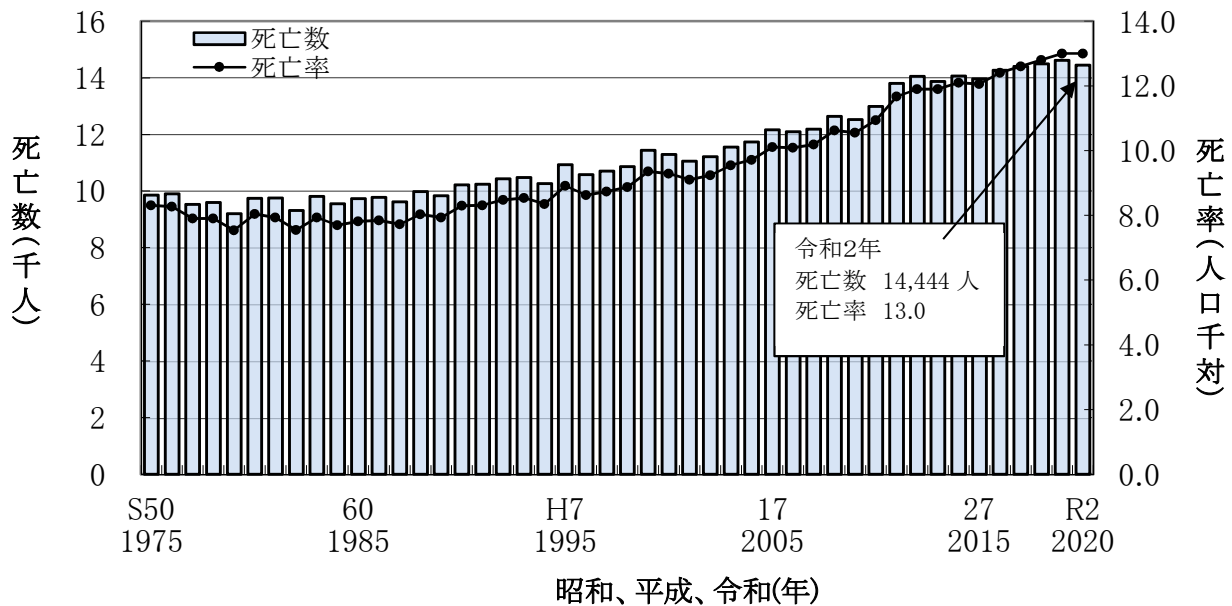
合計特殊出生率は1.55で、前年の1.53を上回った。
 なお、全国の合計特殊出生率は1.33で、前年の1.36を下回った。



3 死亡

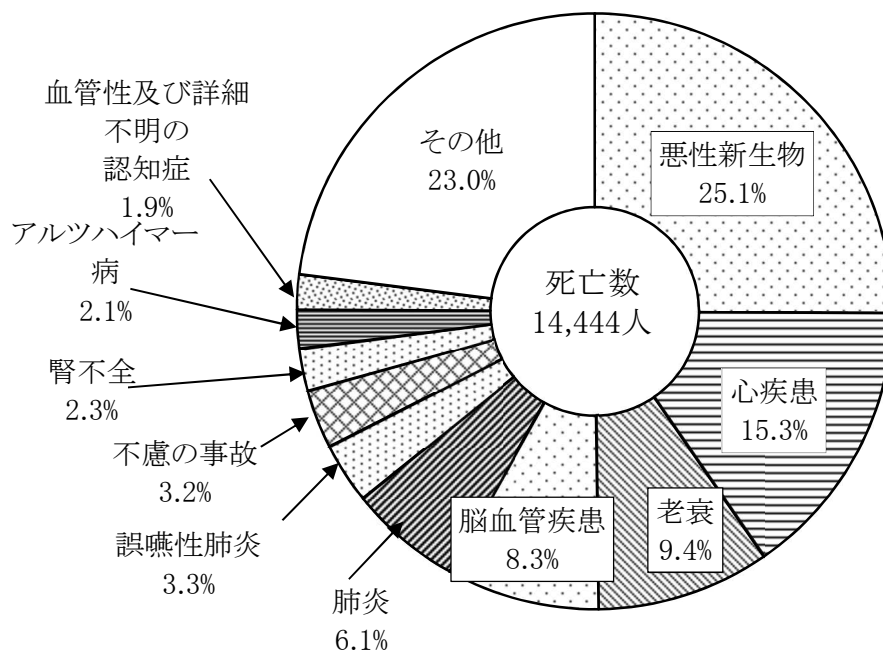
- (1) 死亡数は14,444人で、前年より170人減少した。
死亡率(人口千対)は13.0で、前年と同率であった。年次推移を見ると、昭和50年代後半以降、上昇傾向にある。

死亡数、死亡率の年次推移



- (2) 死因別死亡割合については、第1位は悪性新生物 25.1%、第2位は心疾患 15.3%、第3位は老衰 9.4%、第4位は脳血管疾患 8.3% となっている。

死因別死亡割合



また、死因別死亡数の前年との比較では、老衰(152人)、心疾患(61人)などが増加し、肺炎(△190人)、誤嚥性肺炎(△52人)などが減少している。

主な死因別死亡数・死亡率

死 因	令 和 元 年			令 和 2 年				対前年比	
	順位	死亡数	死亡率	順位	死亡数	死亡率	割 合	死亡数	死亡率
全 死 因		14,614	1301.3		14,444	1299.4	100.0	△ 170	△ 1.9
悪 性 新 生 物	1	3,666	326.4	1	3,628	326.4	25.1	△ 38	0.0
心 疾 患	2	2,146	191.1	2	2,207	198.5	15.3	61	7.4
老 衰	3	1,212	107.9	3	1,364	122.7	9.4	152	14.8
脳 血 管 疾 患	4	1,186	105.6	4	1,200	108.0	8.3	14	2.4
肺 炎	5	1,066	94.9	5	876	78.8	6.1	△ 190	△ 16.1
誤 嚥 性 肺 炎	6	535	47.6	6	483	43.5	3.3	△ 52	△ 4.1
不 慮 の 事 故	7	467	41.6	7	461	41.5	3.2	△ 6	△ 0.1
腎 不 全	8	342	30.5	8	338	30.4	2.3	△ 4	△ 0.1
アルツハイマー病	9	317	28.2	9	297	26.7	2.1	△ 20	△ 1.5
血管性及び詳細不明の 認 知 症	10	288	25.6	10	277	24.9	1.9	△ 11	△ 0.7

注) 死亡率は人口10万対。

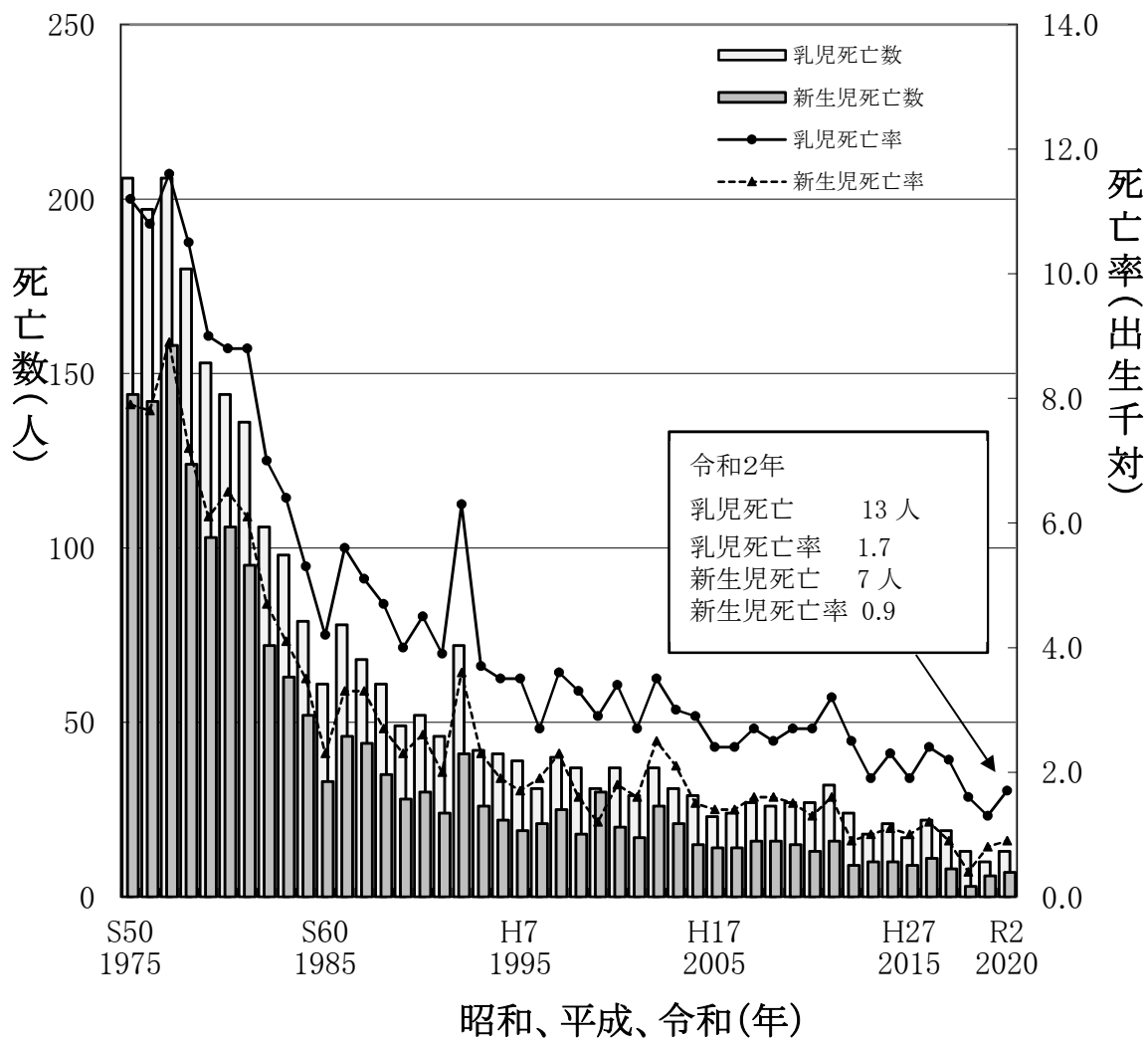
4 乳児死亡

- (1) 生後1年未満の死亡である乳児死亡数は13人で、前年の10人より3人増加した。
- (2) 乳児死亡率(出生千対)は1.7で、前年の1.3を上回った。年次推移をみると、昭和の終わりにかけて大きく低下し、その後は増減を繰り返しながら、緩やかな減少傾向にある。

5 新生児死亡

- (1) 生後4週未満の死亡である新生児死亡数は7人で、前年の6人より1人増加した。
- (2) 新生児死亡率(出生千対)は0.9で、前年の0.8を上回った。

乳児(新生児)死亡数・率の年次推移

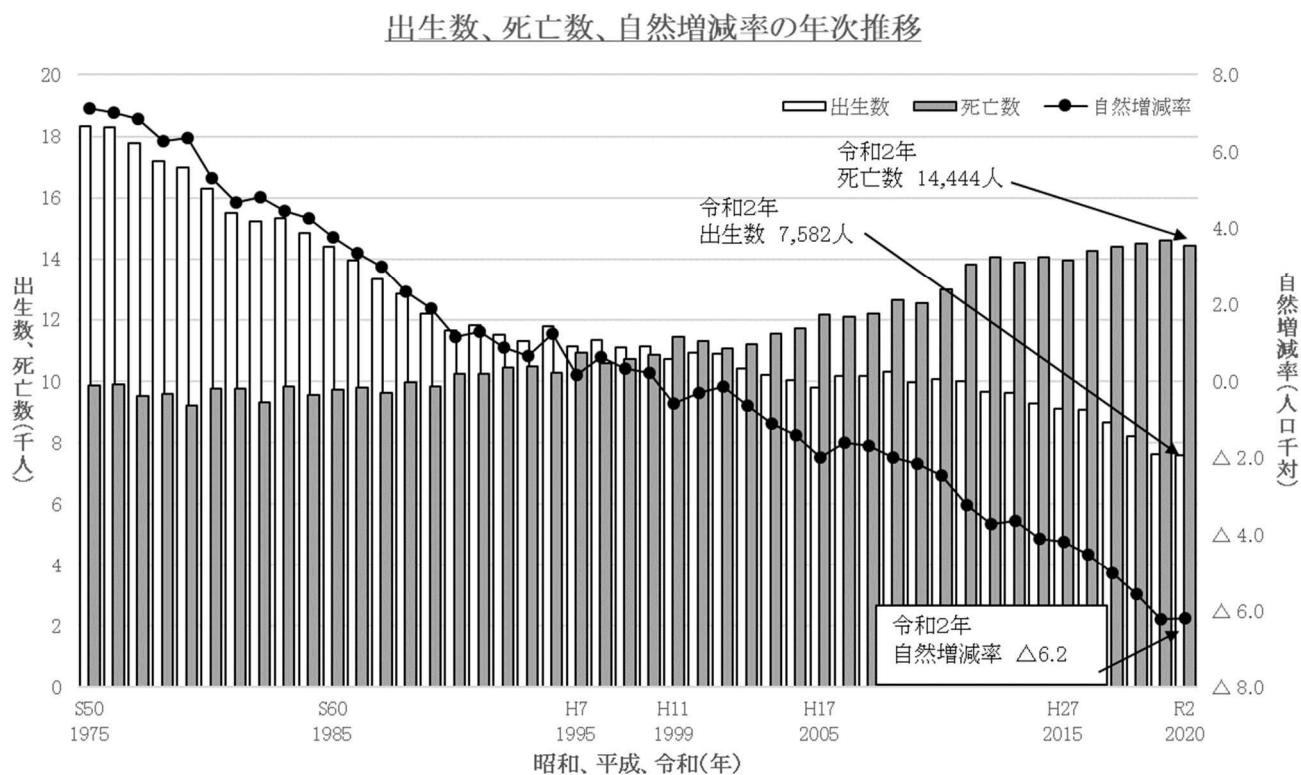


6 自然増減

(1) 自然増減(出生数－死亡数)は平成11年以降、死亡数が出生数を上回る自然減の状態が続いている。

令和2年の増減数は△6,862人で、前年の△6,990人より減少幅が縮小した。

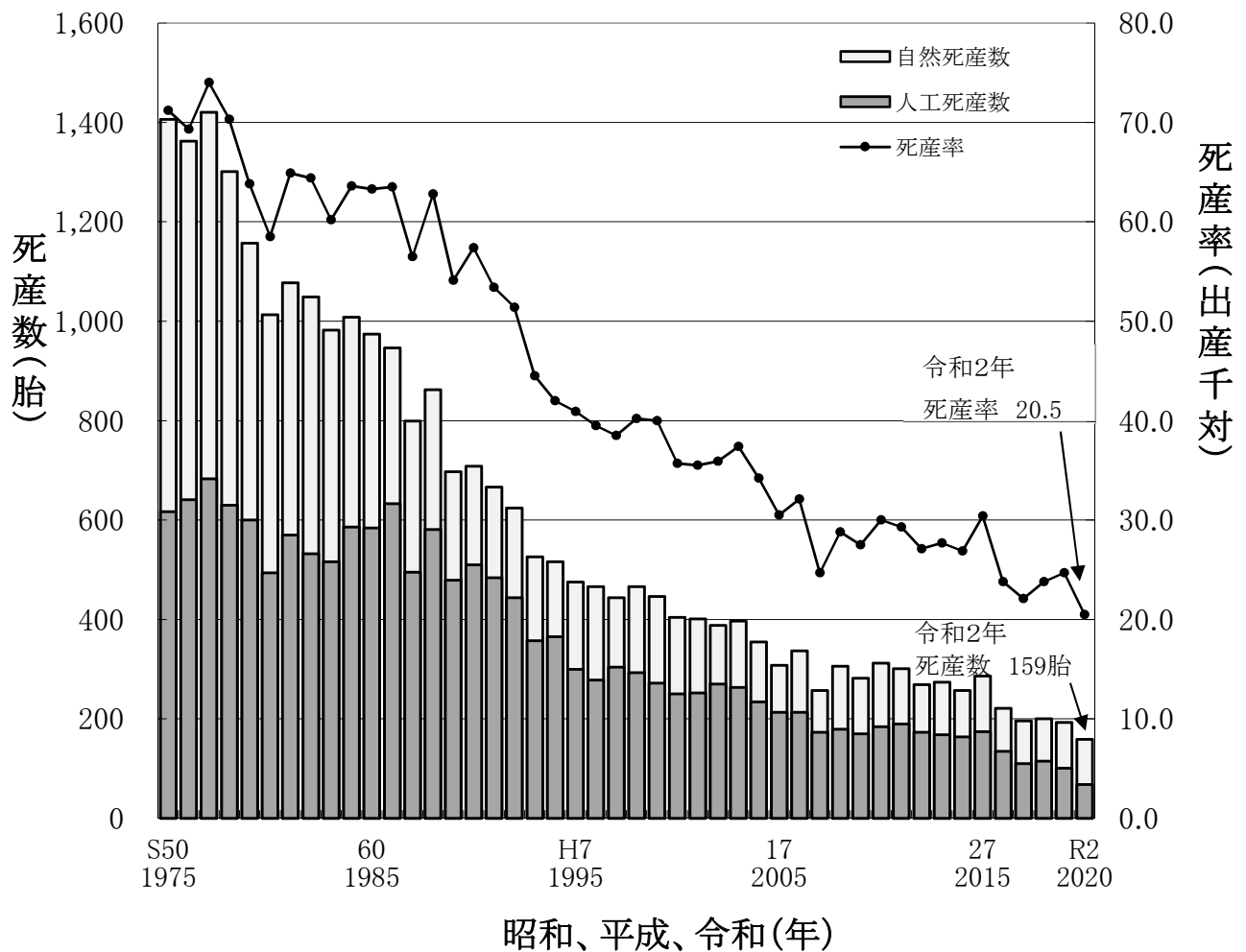
(2) 自然増減率(人口千対)は△6.2で、前年と同率であった。



7 死産

- (1) 死産数は自然死産 91 胎、人工死産が 68 胎の合わせて 159 胎で、前年の 193 胎より 34 胎減少した。
- (2) 死産率(出産千対)は 20.5 で、前年の 24.7 を下回った。年次推移をみると、増減を繰り返しながら減少傾向にある。

死産数(率)の年次推移



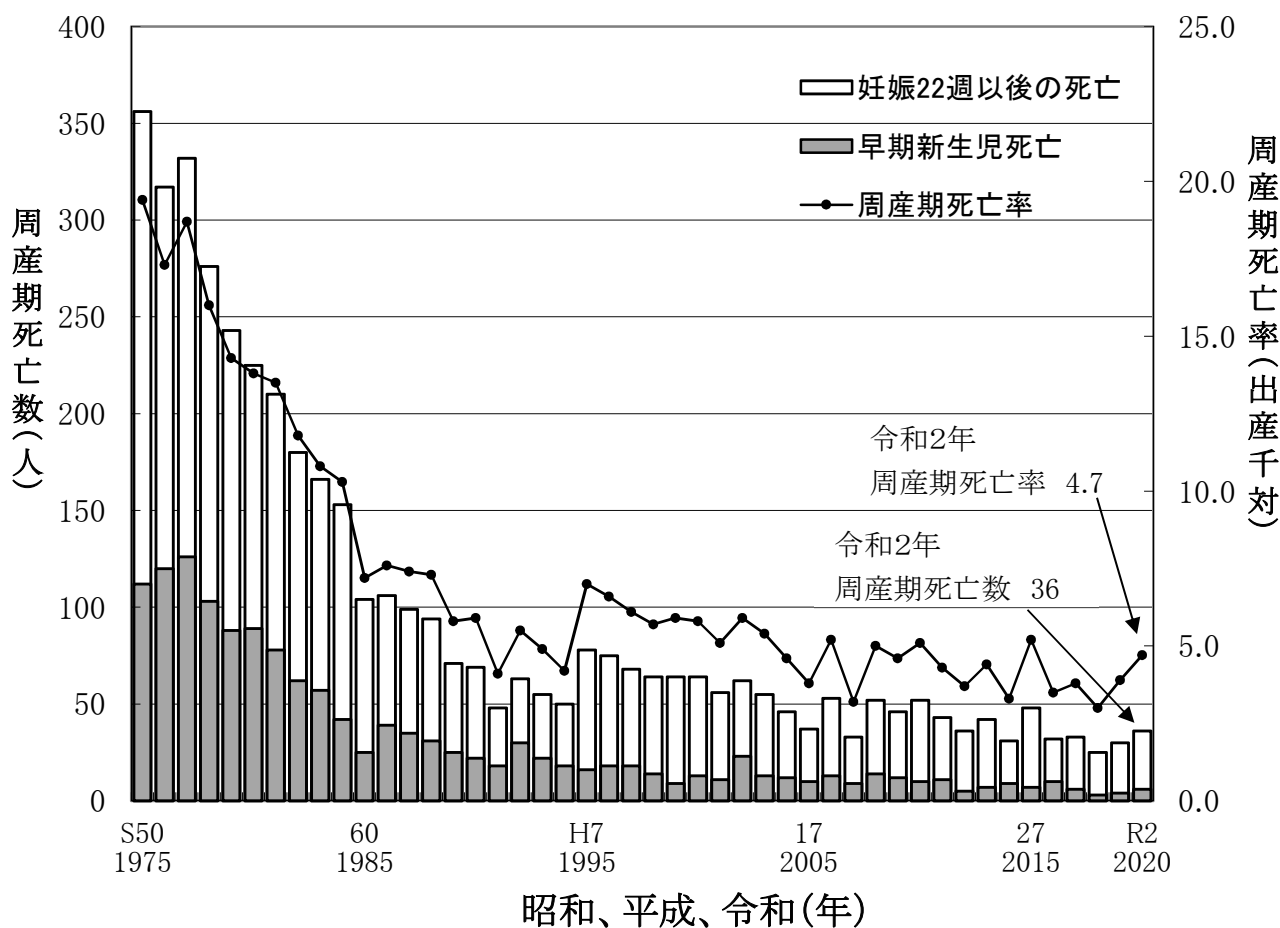
8 周産期死亡

(1) 妊娠満 22 週以後の死産に生後 1 週未満の早期新生児死亡を加えた周産期死亡数は 36(胎・人)で、前年の 30(胎・人)より 6(胎・人)増加した。

その内訳は妊娠満 22 週以後の死産が 30 胎、生後 1 週未満の早期新生児死亡が 6 人となっている。

(2) 周産期死亡率(出産千対)は 4.7 で、前年の 3.9 を上回った。年次推移をみると、昭和の終わりから平成の始めにかけて大きく低下し、以降増減を繰り返しながら推移している。

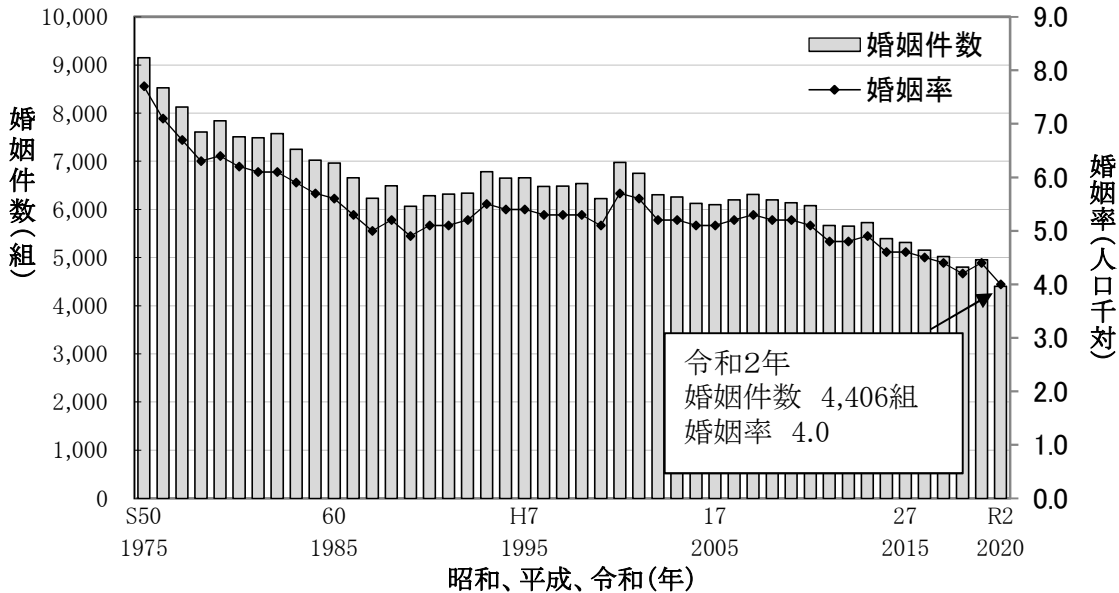
周産期死亡数(率)の年次推移



9 婚姻

- (1) 婚姻件数は4,406組で、前年の4,954組より548組減少した。
- (2) 婚姻率(人口千対)は4.0で前年の4.4より0.4減少した。年次推移をみると平成に入って横ばいに推移し、近年は減少傾向にある。

婚姻件数、婚姻率の年次推移

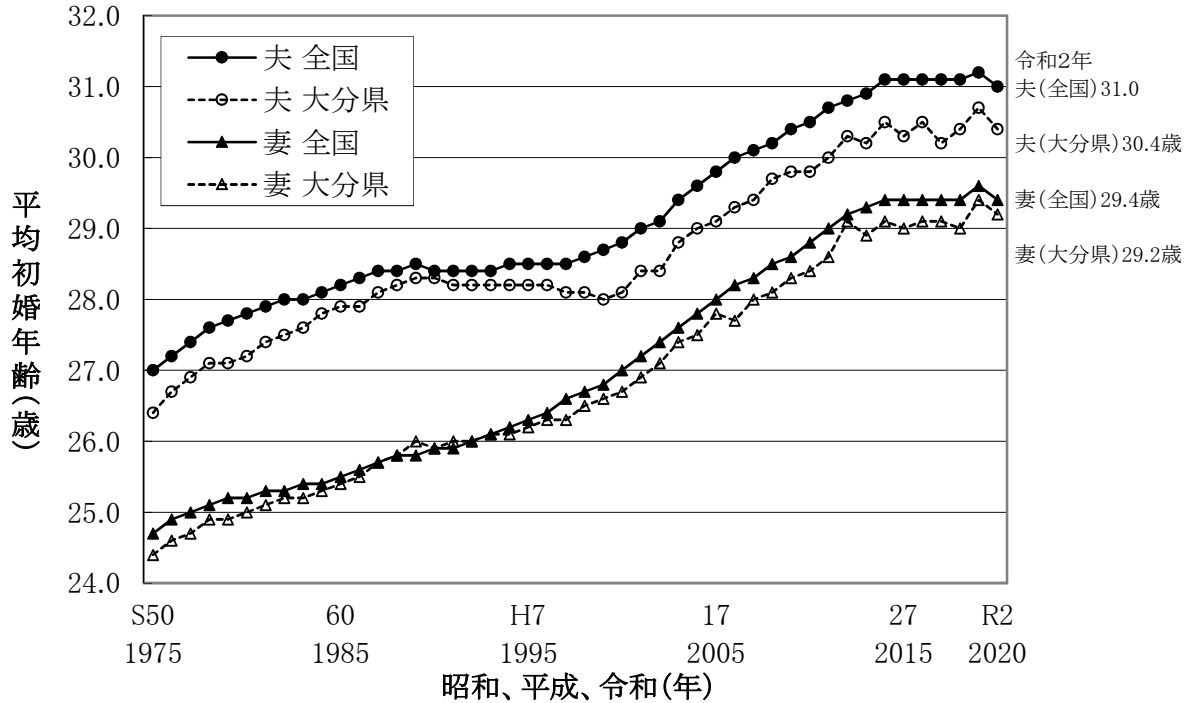


区分	婚姻件数		婚姻率	
	(組)	(百組)	(人口千対)	
	大分県	全国	大分県	全国
S50	9,151	9,416	7.7	8.5
51	8,525	8,715	7.1	7.8
52	8,125	8,210	6.7	7.2
53	7,608	7,933	6.3	6.9
54	7,843	7,885	6.4	6.8
55	7,510	7,747	6.1	6.7
56	7,489	7,765	6.1	6.6
57	7,575	7,813	6.1	6.6
58	7,251	7,626	5.9	6.4
59	7,022	7,400	5.7	6.2
60	6,966	7,359	5.6	6.1
61	6,659	7,110	5.3	5.9
62	6,234	6,962	5.0	5.7
63	6,488	7,077	5.2	5.8
H元	6,062	7,083	4.9	5.8
2	6,283	7,221	5.1	5.9
3	6,318	7,423	5.1	6.0
4	6,338	7,544	5.2	6.1
5	6,786	7,927	5.5	6.4
6	6,652	7,827	5.4	6.3
7	6,657	7,919	5.4	6.4
8	6,476	7,951	5.3	6.4
9	6,483	7,757	5.3	6.2
10	6,536	7,846	5.3	6.3

区分	婚姻件数		婚姻率	
	(組)	(百組)	(人口千対)	
	大分県	全国	大分県	全国
11	6,228	7,620	5.1	6.1
12	6,977	7,981	5.7	6.4
13	6,747	8,000	5.6	6.4
14	6,306	7,573	5.2	6.0
15	6,257	7,402	5.2	5.9
16	6,123	7,204	5.1	5.7
17	6,101	7,143	5.1	5.7
18	6,201	7,310	5.2	5.8
19	6,311	7,198	5.3	5.7
20	6,197	7,261	5.2	5.8
21	6,136	7,077	5.2	5.6
22	6,076	7,002	5.1	5.5
23	5,667	6,619	4.8	5.2
24	5,652	6,689	4.8	5.3
25	5,724	6,606	4.9	5.3
26	5,392	6,438	4.6	5.1
27	5,316	6,352	4.6	5.1
28	5,152	6,207	4.5	5.0
29	5,023	6,070	4.4	4.9
30	4,804	5,865	4.2	4.7
R元	4,954	5,990	4.4	4.8
2	4,406	5,255	4.0	4.3

(3) 平均初婚年齢は、夫が30.4歳で、前年の30.7歳より0.3歳低くなった。妻は29.2歳で、前年の29.4歳より0.2歳低くなった。

平均初婚年齢の年次推移



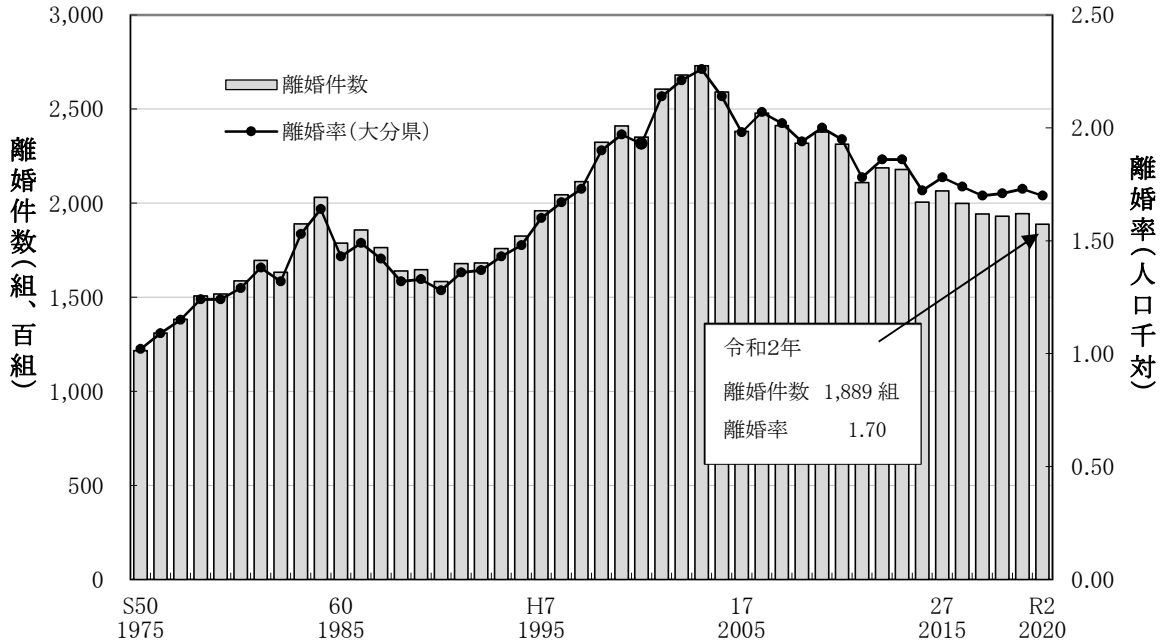
区分	夫		妻	
	大分県	全国	大分県	全国
S50	26.4	27.0	24.4	24.7
51	26.7	27.2	24.6	24.9
52	26.9	27.4	24.7	25.0
53	27.1	27.6	24.9	25.1
54	27.1	27.7	24.9	25.2
55	27.2	27.8	25.0	25.2
56	27.4	27.9	25.1	25.3
57	27.5	28.0	25.2	25.3
58	27.6	28.0	25.2	25.4
59	27.8	28.1	25.3	25.4
60	27.9	28.2	25.4	25.5
61	27.9	28.3	25.5	25.6
62	28.1	28.4	25.7	25.7
63	28.2	28.4	25.8	25.8
H元	28.3	28.5	26.0	25.8
2	28.3	28.4	25.9	25.9
3	28.2	28.4	26.0	25.9
4	28.2	28.4	26.0	26.0
5	28.2	28.4	26.1	26.1
6	28.2	28.5	26.1	26.2
7	28.2	28.5	26.2	26.3
8	28.2	28.5	26.3	26.4
9	28.1	28.5	26.3	26.6
10	28.1	28.6	26.5	26.7

区分	夫		妻	
	大分県	全国	大分県	全国
11	28.0	28.7	26.6	26.8
12	28.1	28.8	26.7	27.0
13	28.4	29.0	26.9	27.2
14	28.4	29.1	27.1	27.4
15	28.8	29.4	27.4	27.6
16	29.0	29.6	27.5	27.8
17	29.1	29.8	27.8	28.0
18	29.3	30.0	27.7	28.2
19	29.4	30.1	28.0	28.3
20	29.7	30.2	28.1	28.5
21	29.8	30.4	28.3	28.6
22	29.8	30.5	28.4	28.8
23	30.0	30.7	28.6	29.0
24	30.3	30.8	29.1	29.2
25	30.2	30.9	28.9	29.3
26	30.5	31.1	29.1	29.4
27	30.3	31.1	29.0	29.4
28	30.5	31.1	29.1	29.4
29	30.2	31.1	29.1	29.4
30	30.4	31.1	29.0	29.4
R元	30.7	31.2	29.4	29.6
2	30.4	31.0	29.2	29.4

10 離婚

- (1) 離婚件数は1,889組で、前年の1,944組より55組減少した。
- (2) 離婚率(人口千対)は1.70で、前年の1.73より0.03減少した。

離婚件数、離婚率の年次推移



昭和、平成、令和(年)

区分	離婚件数		離婚率	
	(組)	(百組)	(人口千対)	
	大分県	全国	大分県	全国
S50	1,216	1,191	1.02	1.07
51	1,309	1,245	1.09	1.11
52	1,383	1,295	1.15	1.14
53	1,507	1,321	1.24	1.15
54	1,517	1,353	1.24	1.17
55	1,587	1,417	1.29	1.22
56	1,696	1,542	1.38	1.32
57	1,633	1,640	1.32	1.39
58	1,890	1,792	1.53	1.51
59	2,031	1,787	1.64	1.50
60	1,788	1,666	1.43	1.39
61	1,858	1,661	1.49	1.37
62	1,764	1,582	1.42	1.30
63	1,639	1,536	1.32	1.26
H元	1,646	1,578	1.33	1.29
2	1,583	1,576	1.28	1.28
3	1,679	1,690	1.36	1.37
4	1,683	1,792	1.37	1.45
5	1,759	1,883	1.43	1.52
6	1,825	1,951	1.48	1.57
7	1,959	1,990	1.60	1.60
8	2,044	2,070	1.67	1.66
9	2,115	2,226	1.73	1.78
10	2,324	2,432	1.90	1.94

区分	離婚件数		離婚率	
	(組)	(百組)	(人口千対)	
	大分県	全国	大分県	全国
11	2,410	2,505	1.97	2.00
12	2,351	2,642	1.93	2.10
13	2,606	2,859	2.14	2.27
14	2,682	2,898	2.21	2.30
15	2,731	2,839	2.26	2.25
16	2,591	2,708	2.14	2.15
17	2,382	2,619	1.98	2.08
18	2,478	2,575	2.07	2.04
19	2,412	2,548	2.02	2.02
20	2,318	2,511	1.94	1.99
21	2,378	2,534	2.00	2.01
22	2,314	2,514	1.95	1.99
23	2,110	2,357	1.78	1.87
24	2,187	2,354	1.86	1.87
25	2,179	2,314	1.86	1.84
26	2,005	2,221	1.72	1.77
27	2,066	2,262	1.78	1.81
28	1,999	2,169	1.74	1.73
29	1,943	2,123	1.70	1.70
30	1,931	2,083	1.71	1.68
R元	1,944	2,085	1.73	1.69
2	1,889	1,933	1.70	1.57

令和2年 人口動態統計(確定数) 一件数、率、順位(ベスト順位) 都道府県別

都道府県名	日本人人口	出生			合計特殊出生率		死亡			自然増減		
		数	率	順位	率	順位	数	率	順位	数	率	順位
全国	123,398,962	840,835	6.8		1.33		1,372,755	11.1		△ 531,920	△ 4.3	
1 北海道	5,188,441	29,523	5.7	44	1.21	45	65,078	12.5	27	△ 35,555	△ 6.9	35
2 青森県	1,232,227	6,837	5.5	46	1.33	34	17,905	14.5	45	△ 11,068	△ 9.0	46
3 岩手県	1,203,203	6,718	5.6	45	1.32	37	17,204	14.3	42	△ 10,486	△ 8.7	45
4 宮城県	2,280,203	14,480	6.4	29	1.20	46	24,632	10.8	11	△ 10,152	△ 4.5	14
5 秋田県	955,659	4,499	4.7	47	1.24	44	15,379	16.1	47	△ 10,880	△ 11.4	47
6 山形県	1,060,586	6,217	5.9	43	1.37	32	15,348	14.5	43	△ 9,131	△ 8.6	43
7 福島県	1,819,085	11,215	6.2	37	1.39	29	24,515	13.5	34	△ 13,300	△ 7.3	36
8 茨城県	2,801,640	17,389	6.2	34	1.34	33	32,931	11.8	18	△ 15,542	△ 5.5	22
9 栃木県	1,891,396	11,808	6.2	33	1.32	36	21,702	11.5	16	△ 9,894	△ 5.2	19
10 群馬県	1,879,820	11,660	6.2	35	1.39	31	23,286	12.4	26	△ 11,626	△ 6.2	29
11 埼玉県	7,159,087	47,328	6.6	21	1.27	40	70,758	9.9	6	△ 23,430	△ 3.3	7
12 千葉県	6,122,205	40,168	6.6	23	1.27	41	62,118	10.1	7	△ 21,950	△ 3.6	9
13 東京都	13,484,028	99,661	7.4	7	1.12	47	121,219	9.0	2	△ 21,558	△ 1.6	2
14 神奈川県	9,006,608	60,865	6.8	19	1.26	43	84,601	9.4	3	△ 23,736	△ 2.6	5
15 新潟県	2,185,171	12,981	5.9	42	1.33	35	29,455	13.5	35	△ 16,474	△ 7.5	40
16 富山県	1,017,321	6,256	6.1	38	1.44	21	12,981	12.8	29	△ 6,725	△ 6.6	34
17 石川県	1,117,364	7,712	6.9	15	1.47	18	12,721	11.4	15	△ 5,009	△ 4.5	15
18 福井県	752,018	5,313	7.1	13	1.56	8	9,286	12.3	24	△ 3,973	△ 5.3	20
19 山梨県	794,358	5,184	6.5	24	1.48	12	9,796	12.3	23	△ 4,612	△ 5.8	25
20 長野県	2,013,539	12,864	6.4	27	1.46	19	25,428	12.6	28	△ 12,564	△ 6.2	30
21 岐阜県	1,924,681	12,092	6.3	31	1.42	24	22,720	11.8	19	△ 10,628	△ 5.5	21
22 静岡県	3,540,934	22,497	6.4	28	1.39	30	42,191	11.9	20	△ 19,694	△ 5.6	23
23 愛知県	7,283,260	55,613	7.6	3	1.44	20	70,518	9.7	5	△ 14,905	△ 2.0	4
24 三重県	1,718,708	11,141	6.5	26	1.42	25	20,716	12.1	21	△ 9,575	△ 5.6	24
25 滋賀県	1,380,486	10,437	7.6	4	1.50	11	13,039	9.4	4	△ 2,602	△ 1.9	3
26 京都府	2,520,012	16,440	6.5	25	1.26	42	26,860	10.7	9	△ 10,420	△ 4.1	12
27 大阪府	8,595,483	61,878	7.2	11	1.31	38	91,644	10.7	10	△ 29,766	△ 3.5	8
28 兵庫県	5,356,648	36,953	6.9	16	1.39	28	58,654	10.9	12	△ 21,701	△ 4.1	11
29 奈良県	1,311,730	7,831	6.0	40	1.28	39	14,678	11.2	14	△ 6,847	△ 5.2	18
30 和歌山県	916,179	5,732	6.3	32	1.43	22	12,610	13.8	39	△ 6,878	△ 7.5	37
31 鳥取県	548,766	3,783	6.9	17	1.52	10	7,096	12.9	30	△ 3,313	△ 6.0	26
32 島根県	662,115	4,473	6.8	20	1.60	6	9,585	14.5	44	△ 5,112	△ 7.7	41
33 岡山県	1,859,012	13,521	7.3	9	1.48	15	21,788	11.7	17	△ 8,267	△ 4.4	13
34 広島県	2,746,811	19,606	7.1	12	1.48	16	30,244	11.0	13	△ 10,638	△ 3.9	10
35 山口県	1,326,043	8,203	6.2	36	1.48	13	18,477	13.9	41	△ 10,274	△ 7.7	42
36 徳島県	713,716	4,521	6.3	30	1.48	14	9,886	13.9	40	△ 5,365	△ 7.5	39
37 香川県	937,342	6,179	6.6	22	1.47	17	12,183	13.0	32	△ 6,004	△ 6.4	32
38 愛媛県	1,322,257	8,102	6.1	39	1.40	27	18,036	13.6	38	△ 9,934	△ 7.5	38
39 高知県	686,982	4,082	5.9	41	1.43	23	9,998	14.6	46	△ 5,916	△ 8.6	44
40 福岡県	5,055,456	38,966	7.7	2	1.41	26	53,273	10.5	8	△ 14,307	△ 2.8	6
41 佐賀県	804,878	6,004	7.5	6	1.59	7	9,963	12.4	25	△ 3,959	△ 4.9	17
42 長崎県	1,303,067	9,182	7.0	14	1.61	3	17,646	13.5	36	△ 8,464	△ 6.5	33
43 熊本県	1,722,005	13,011	7.6	5	1.60	5	21,156	12.3	22	△ 8,145	△ 4.7	16
44 大分県	1,111,592	7,582	6.8	18	1.55	9	14,444	13.0	31	△ 6,862	△ 6.2	28
45 宮崎県	1,062,573	7,720	7.3	10	1.65	2	14,140	13.3	33	△ 6,420	△ 6.0	27
46 鹿児島県	1,577,022	11,638	7.4	8	1.61	4	21,501	13.6	37	△ 9,863	△ 6.3	31
47 沖縄県	1,447,245	14,943	10.3	1	1.83	1	12,390	8.6	1	2,553	1.8	1
外国	-	27	-	-	-	-	120	-	-	△ 93	-	-
不詳	-	・	-	-	-	-	856	-	-	-	-	-

令和2年 人口動態統計(確定数)―件数、率、順位(ベスト順位)都道府県別

都道府県名	乳児死亡 (死亡再掲)			新生児死亡 (死亡再掲)			死産								
							総数			自然			人工		
	数	率	順位	数	率	順位	数	率	順位	数	率	順位	数	率	順位
全国	1,512	1.8		704	0.8		17,278	20.1		8,188	9.5		9,090	10.6	
1 北海道	59	2.0	28	25	0.8	23	728	24.1	46	304	10.0	30	424	14.0	47
2 青森県	18	2.6	43	15	2.2	46	145	20.8	32	87	12.5	41	58	8.3	7
3 岩手県	8	1.2	2	3	0.4	4	150	21.8	40	90	13.1	44	60	8.7	14
4 宮城県	27	1.9	27	15	1.0	35	311	21.0	34	141	9.5	23	170	11.5	39
5 秋田県	9	2.0	29	4	0.9	27	98	21.3	37	63	13.7	47	35	7.6	4
6 山形県	14	2.3	37	9	1.4	43	119	18.8	14	66	10.4	36	53	8.4	8
7 福島県	28	2.5	40	11	1.0	32	261	22.7	42	106	9.2	17	155	13.5	46
8 茨城県	45	2.6	41	14	0.8	18	340	19.2	17	157	8.9	14	183	10.3	25
9 栃木県	25	2.1	34	13	1.1	37	262	21.7	38	124	10.3	33	138	11.4	38
10 群馬県	18	1.5	12	10	0.9	25	276	23.1	43	132	11.1	37	144	12.1	42
11 埼玉県	75	1.6	14	32	0.7	12	1,012	20.9	33	447	9.2	18	565	11.7	41
12 千葉県	84	2.1	33	40	1.0	33	833	20.3	27	409	10.0	27	424	10.3	26
13 東京都	135	1.4	5	61	0.6	9	2,076	20.4	28	955	9.4	21	1,121	11.0	32
14 神奈川県	96	1.6	13	51	0.8	22	1,357	21.8	39	574	9.2	16	783	12.6	44
15 新潟県	20	1.5	11	11	0.8	24	239	18.1	9	114	8.6	9	125	9.5	20
16 富山県	11	1.8	21	5	0.8	17	116	18.2	10	53	8.3	7	63	9.9	23
17 石川県	13	1.7	17	6	0.8	16	131	16.7	1	65	8.3	6	66	8.4	9
18 福井県	24	4.5	47	14	2.6	47	93	17.2	4	50	9.2	19	43	8.0	5
19 山梨県	11	2.1	35	7	1.4	42	103	19.5	20	66	12.5	42	37	7.0	2
20 長野県	26	2.0	30	15	1.2	38	258	19.7	21	133	10.1	31	125	9.5	21
21 岐阜県	22	1.8	23	10	0.8	21	206	16.8	2	101	8.2	5	105	8.5	11
22 静岡県	46	2.0	31	22	1.0	30	393	17.2	3	194	8.5	8	199	8.7	13
23 愛知県	95	1.7	19	48	0.9	26	1,012	17.9	8	533	9.4	22	479	8.5	10
24 三重県	27	2.4	39	14	1.3	40	211	18.6	12	92	8.1	3	119	10.5	28
25 滋賀県	19	1.8	24	11	1.1	36	184	17.3	5	93	8.8	11	91	8.6	12
26 京都府	21	1.3	3	6	0.4	2	297	17.7	7	148	8.8	13	149	8.9	16
27 大阪府	112	1.8	22	46	0.7	14	1,247	19.8	23	514	8.1	4	733	11.6	40
28 兵庫県	62	1.7	16	25	0.7	13	706	18.7	13	363	9.6	25	343	9.1	17
29 奈良県	13	1.7	15	6	0.8	15	158	19.8	24	73	9.1	15	85	10.6	30
30 和歌山県	8	1.4	6	2	0.3	1	111	19.0	16	45	7.7	1	66	11.3	37
31 鳥取県	5	1.3	4	2	0.5	6	88	22.7	41	52	13.4	46	36	9.3	18
32 島根県	12	2.7	44	8	1.8	44	91	19.9	25	60	13.1	45	31	6.8	1
33 岡山県	20	1.5	9	8	0.6	7	267	19.4	18	121	8.8	12	146	10.6	29
34 広島県	30	1.5	10	13	0.7	11	388	19.4	19	200	10.0	28	188	9.4	19
35 山口県	12	1.5	8	4	0.5	5	148	17.7	6	80	9.6	24	68	8.1	6
36 徳島県	16	3.5	46	9	2.0	45	93	20.2	26	48	10.4	35	45	9.8	22
37 香川県	9	1.5	7	5	0.8	19	124	19.7	22	55	8.7	10	69	10.9	31
38 愛媛県	7	0.9	1	3	0.4	3	193	23.3	44	101	12.2	40	92	11.1	33
39 高知県	11	2.7	45	4	1.0	31	76	18.3	11	33	7.9	2	43	10.3	27
40 福岡県	71	1.8	25	32	0.8	20	820	20.6	31	373	9.4	20	447	11.2	35
41 佐賀県	11	1.8	26	6	1.0	34	116	19.0	15	72	11.8	39	44	7.2	3
42 長崎県	22	2.4	38	11	1.2	39	192	20.5	29	96	10.2	32	96	10.2	24
43 熊本県	22	1.7	18	8	0.6	10	282	21.2	36	132	9.9	26	150	11.3	36
44 大分県	13	1.7	20	7	0.9	29	159	20.5	30	91	11.8	38	68	8.8	15
45 宮崎県	17	2.2	36	7	0.9	28	195	24.6	47	99	12.5	43	96	12.1	43
46 鹿児島県	24	2.1	32	7	0.6	8	278	23.3	45	123	10.3	34	155	13.0	45
47 沖縄県	39	2.6	42	19	1.3	41	323	21.2	35	153	10.0	29	170	11.1	34
外国	-	-	-	-	-	-	5	-	-	3	-	-	2	-	-
不詳	-	-	-	-	-	-	7	-	-	4	-	-	3	-	-

令和2年 人口動態統計(確定数)―件数、率、順位(ベスト順位)都道府県別

都道府県名	周産期死亡									婚姻			離婚		
	総数			妊娠満22週以後の死産			早期新生児死亡			数	率	順位	数	率	順位
	数	率	順位	数	率	順位	数	率	順位						
全国	2,664	3.2		2,112	2.5		552	0.7		525,507	4.3		193,253	1.57	
1 北海道	92	3.1	16	75	2.5	20	17	0.6	18	20,904	4.0	15	9,070	1.75	44
2 青森県	32	4.7	45	17	2.5	18	15	2.2	47	4,032	3.3	45	1,915	1.55	27
3 岩手県	21	3.1	17	19	2.8	31	2	0.3	2	3,918	3.3	46	1,679	1.40	7
4 宮城県	56	3.9	36	41	2.8	32	15	1.0	40	8,921	3.9	21	3,553	1.56	28
5 秋田県	18	4.0	40	15	3.3	45	3	0.7	24	2,686	2.8	47	1,213	1.27	3
6 山形県	22	3.5	31	16	2.6	23	6	1.0	39	3,530	3.3	44	1,362	1.28	4
7 福島県	44	3.9	38	37	3.3	43	7	0.6	22	6,674	3.7	35	2,969	1.63	39
8 茨城県	43	2.5	6	33	1.9	5	10	0.6	17	10,622	3.8	30	4,403	1.57	30
9 栃木県	44	3.7	32	33	2.8	30	11	0.9	37	7,396	3.9	22	3,037	1.61	34
10 群馬県	44	3.8	34	35	3.0	37	9	0.8	29	7,044	3.7	33	2,857	1.52	22
11 埼玉県	133	2.8	10	107	2.3	13	26	0.5	15	29,260	4.1	11	10,659	1.49	15
12 千葉県	160	4.0	39	128	3.2	40	32	0.8	31	24,996	4.1	12	9,187	1.50	18
13 東京都	296	3.0	14	252	2.5	19	44	0.4	8	73,931	5.5	1	20,783	1.54	25
14 神奈川県	200	3.3	22	157	2.6	24	43	0.7	25	39,641	4.4	6	13,509	1.50	17
15 新潟県	41	3.2	18	33	2.5	21	8	0.6	21	7,570	3.5	43	2,637	1.21	1
16 富山県	22	3.5	30	17	2.7	28	5	0.8	32	3,720	3.7	36	1,239	1.22	2
17 石川県	29	3.7	33	25	3.2	41	4	0.5	12	4,336	3.9	26	1,474	1.32	5
18 福井県	22	4.1	41	11	2.1	9	11	2.1	46	3,029	4.0	16	1,052	1.40	9
19 山梨県	24	4.6	44	17	3.3	42	7	1.4	44	3,182	4.0	17	1,296	1.63	38
20 長野県	49	3.8	35	37	2.9	34	12	0.9	38	7,701	3.8	28	2,910	1.45	10
21 岐阜県	26	2.1	1	19	1.6	1	7	0.6	19	7,003	3.6	38	2,834	1.47	11
22 静岡県	79	3.5	29	61	2.7	27	18	0.8	33	13,846	3.9	23	5,474	1.55	26
23 愛知県	168	3.0	15	132	2.4	16	36	0.6	23	35,390	4.9	3	11,713	1.61	36
24 三重県	32	2.9	12	23	2.1	8	9	0.8	34	6,855	4.0	18	2,759	1.61	33
25 滋賀県	28	2.7	8	20	1.9	6	8	0.8	28	5,878	4.3	8	2,050	1.48	14
26 京都府	53	3.2	20	47	2.9	33	6	0.4	4	10,197	4.0	13	3,742	1.48	13
27 大阪府	150	2.4	3	117	1.9	4	33	0.5	14	40,989	4.8	4	14,832	1.73	43
28 兵庫県	120	3.2	21	101	2.7	29	19	0.5	11	21,964	4.1	10	8,370	1.56	29
29 奈良県	26	3.3	23	20	2.5	22	6	0.8	27	4,574	3.5	42	1,831	1.40	8
30 和歌山県	20	3.5	28	18	3.1	39	2	0.3	3	3,527	3.8	27	1,529	1.67	40
31 鳥取県	13	3.4	26	11	2.9	35	2	0.5	13	2,098	3.8	29	814	1.48	12
32 島根県	24	5.3	47	18	4.0	47	6	1.3	43	2,398	3.6	40	877	1.32	6
33 岡山県	33	2.4	4	27	2.0	7	6	0.4	9	7,852	4.2	9	2,986	1.61	35
34 広島県	62	3.2	19	52	2.6	25	10	0.5	10	11,765	4.3	7	4,233	1.54	24
35 山口県	18	2.2	2	15	1.8	3	3	0.4	5	4,810	3.6	39	1,988	1.50	16
36 徳島県	20	4.4	43	11	2.4	17	9	2.0	45	2,609	3.7	37	1,081	1.51	20
37 香川県	24	3.9	37	19	3.1	38	5	0.8	35	3,786	4.0	14	1,498	1.60	31
38 愛媛県	27	3.3	24	24	3.0	36	3	0.4	6	4,903	3.7	34	2,001	1.51	19
39 高知県	14	3.4	25	11	2.7	26	3	0.7	26	2,440	3.6	41	1,149	1.67	41
40 福岡県	109	2.8	9	87	2.2	12	22	0.6	16	22,745	4.5	5	8,955	1.77	45
41 佐賀県	25	4.2	42	20	3.3	44	5	0.8	36	3,031	3.8	31	1,235	1.53	23
42 長崎県	26	2.8	11	16	1.7	2	10	1.1	41	4,900	3.8	32	1,976	1.52	21
43 熊本県	33	2.5	7	28	2.1	10	5	0.4	7	6,793	3.9	20	2,797	1.62	37
44 大分県	36	4.7	46	30	3.9	46	6	0.8	30	4,406	4.0	19	1,889	1.70	42
45 宮崎県	19	2.5	5	17	2.2	11	2	0.3	1	4,148	3.9	24	1,905	1.79	46
46 鹿児島県	34	2.9	13	27	2.3	14	7	0.6	20	6,131	3.9	25	2,521	1.60	32
47 沖縄県	52	3.5	27	35	2.3	15	17	1.1	42	7,376	5.1	2	3,410	2.36	47
外国	1	-	-	1	-	-	-	-	-	・	-	-	・	-	-
不詳	-	-	-	-	-	-	-	-	-	・	-	-	・	-	-

(1)大分県の人口動態統計(率)の年次推移

(昭和30年～令和2年)

年次	1 出生率 (人口千対)		2 合計特殊出生率		3 死亡率 (人口千対)		4 乳児死亡率 (出生千対)		5 新生児死亡率 (出生千対)		6 自然増減率 (人口千対)		7 死亡率 (注1)		8 周産期死亡率 (注2)		9 婚姻率 (人口千対)		10 離婚率 (人口千対)	
	大分県	全国	大分県	全国	大分県	全国	大分県	全国	大分県	全国	大分県	全国	大分県	全国	大分県	全国	大分県	全国	大分県	全国
昭和30年	20.7	19.4	2.37	2.63	8.9	7.8	44.6	39.8	26.5	22.3	11.8	11.6	102.7	95.8	49.3	41.4	7.3	8.0	0.88	0.84
35年	16.2	17.2	2.00	2.05	9.1	7.6	36.7	30.7	21.4	17.0	7.1	9.6	122.5	100.4	48.6	41.4	7.9	9.3	0.74	0.74
40年	15.6	18.6	2.08	2.14	8.9	7.1	24.7	18.5	17.4	11.7	6.7	11.4	96.5	81.4	38.1	30.1	7.5	9.7	0.71	0.79
45年	15.3	18.8	1.97	2.13	9.0	6.9	16.9	13.1	11.9	8.7	6.2	11.8	85.1	65.3	26.5	21.7	8.1	10.0	0.95	0.93
50年	15.4	17.1	1.93	1.91	8.3	6.3	11.2	10.0	7.9	6.8	7.1	10.8	71.2	50.8	19.4	16.0	7.7	8.5	1.02	1.07
55年	13.3	13.6	1.82	1.75	8.0	6.2	8.8	7.5	6.5	4.9	5.3	7.3	58.5	46.8	13.8	20.2	6.1	6.7	1.29	1.22
56年	12.6	13.0	1.77	1.74	7.9	6.1	8.8	7.1	6.1	4.7	4.7	6.9	64.9	49.2	13.5	19.5	6.1	6.6	1.38	1.32
57年	12.4	12.8	1.77	1.80	7.5	6.0	7.0	6.6	4.7	4.2	4.8	6.8	64.4	49.0	11.8	18.3	6.1	6.6	1.32	1.39
58年	12.4	12.7	1.83	1.80	7.9	6.2	6.4	6.2	4.1	3.9	4.4	6.5	60.2	45.5	10.8	16.9	5.9	6.4	1.53	1.51
59年	12.0	12.5	1.80	1.81	7.7	6.2	5.3	6.0	3.5	3.7	4.3	6.3	63.6	46.3	10.3	16.6	5.7	6.2	1.64	1.50
60年	11.6	11.9	1.76	1.78	7.8	6.3	4.2	5.5	2.3	3.4	3.8	5.6	63.3	46.0	7.2	15.4	5.6	6.1	1.43	1.39
61年	11.2	11.4	1.78	1.72	7.8	6.2	5.6	5.2	3.3	3.1	3.4	5.2	63.5	45.3	7.6	14.6	5.3	5.9	1.49	1.37
62年	10.7	11.1	1.72	1.69	7.7	6.2	5.1	5.0	3.3	2.9	3.0	4.9	56.5	45.3	7.4	13.7	5.0	6.1	1.42	1.30
63年	10.4	10.8	1.68	1.66	8.0	6.5	4.7	4.8	2.7	2.7	2.3	4.3	62.8	43.4	7.3	12.7	5.2	5.8	1.32	1.26
平成元年	9.8	10.2	1.57	1.57	7.9	6.4	4.0	4.6	2.3	2.6	1.9	3.7	54.1	42.4	5.8	12.1	4.9	5.8	1.33	1.29
2年	9.4	10.0	1.54	1.58	8.3	6.7	4.5	4.6	2.6	2.6	1.1	3.3	57.4	42.3	5.9	11.1	5.1	5.9	1.28	1.28
3年	9.6	9.9	1.64	1.53	8.3	6.7	3.9	4.4	2.0	2.4	1.3	3.2	53.4	39.7	4.1	8.5	5.1	6.0	1.36	1.37
4年	9.4	9.8	1.62	1.50	8.5	6.9	6.3	4.5	3.6	2.4	0.9	2.9	51.4	38.9	5.5	8.1	5.2	6.1	1.37	1.45
5年	9.2	9.6	1.57	1.46	8.5	7.1	3.7	4.3	2.3	2.3	0.7	2.5	44.5	36.6	4.9	7.7	5.5	6.4	1.43	1.52
6年	9.6	10.0	1.63	1.50	8.4	7.1	3.5	4.2	1.9	2.3	1.2	2.9	42.0	33.5	4.2	7.5	5.4	6.3	1.48	1.57
7年	9.1	9.6	1.55	1.42	8.9	7.4	3.5	4.3	1.7	2.2	0.2	2.1	40.9	32.1	7.0	7.0	5.4	6.4	1.60	1.60
8年	9.2	9.7	1.43	1.33	8.6	7.2	2.7	3.8	1.9	2.0	0.6	2.5	39.5	31.7	6.6	6.7	5.3	6.4	1.67	1.66
9年	9.1	9.5	1.53	1.39	8.7	7.3	3.6	3.7	2.3	1.9	0.3	2.2	38.5	32.1	6.1	6.4	5.3	6.2	1.73	1.78
10年	9.1	9.6	1.52	1.38	8.9	7.5	3.3	3.6	1.6	2.0	0.2	2.1	40.2	31.4	5.7	6.2	5.3	6.3	1.90	1.94
11年	8.8	9.4	1.46	1.34	9.4	7.8	2.9	3.4	1.2	1.8	0.6	1.6	40.0	31.6	5.9	6.0	5.1	6.1	1.97	2.00
12年	9.0	9.5	1.36	1.31	9.3	7.7	3.4	3.2	1.8	1.8	0.3	1.8	35.7	31.2	5.8	5.8	5.7	6.4	1.93	2.10
13年	9.0	9.3	1.48	1.33	9.1	7.7	2.7	3.1	1.6	1.6	0.1	1.6	35.5	31.0	5.1	5.5	5.6	6.4	2.14	2.27
14年	8.6	9.2	1.42	1.32	9.2	7.8	3.5	3.0	2.5	1.7	0.6	1.4	35.9	31.1	6.0	5.5	5.2	6.0	2.21	2.30
15年	8.4	8.9	1.41	1.29	9.5	8.0	3.0	3.0	2.1	1.7	1.1	0.9	37.4	30.5	5.4	5.3	5.2	5.9	2.26	2.25
16年	8.3	8.8	1.40	1.29	9.7	8.2	2.9	2.8	1.5	1.5	1.4	0.7	34.2	30.0	4.6	5.0	5.1	5.7	2.14	2.15
17年	8.1	8.4	1.40	1.26	10.1	8.6	2.4	2.4	1.4	1.4	2.0	0.2	30.5	29.1	3.8	4.8	5.1	5.7	1.98	2.08
18年	8.5	8.7	1.45	1.32	10.1	8.6	2.4	2.6	1.4	1.3	1.6	0.1	32.1	27.5	5.2	4.6	5.2	5.8	2.07	2.04
19年	8.5	8.6	1.47	1.34	10.2	8.8	2.7	2.6	1.6	1.3	1.7	0.1	24.7	26.2	3.2	4.5	5.3	5.7	2.02	2.02
20年	8.6	8.7	1.37	1.37	10.6	9.1	2.5	2.6	1.6	1.2	2.0	0.4	29.0	25.2	5.0	4.3	5.2	5.8	1.94	1.99
21年	8.4	8.5	1.37	1.37	10.6	9.1	2.7	2.4	1.5	1.2	2.2	0.6	27.5	24.6	4.6	4.2	5.2	5.6	2.00	2.01
22年	8.5	8.5	1.56	1.39	10.9	9.5	2.7	2.3	1.3	1.1	2.5	1.0	30.0	24.2	5.1	4.2	5.1	5.5	1.95	1.99
23年	8.4	8.3	1.55	1.39	11.7	9.9	3.2	2.3	1.6	1.1	3.2	1.6	29.3	23.9	4.3	4.1	4.8	5.2	1.78	1.87
24年	8.2	8.2	1.53	1.41	11.9	10.0	2.5	2.2	0.9	1.0	3.7	1.7	27.1	23.4	3.7	4.0	4.8	5.3	1.86	1.87
25年	8.2	8.2	1.56	1.43	11.9	10.1	1.9	2.1	1.0	1.0	3.6	1.9	27.7	22.9	4.4	3.7	4.9	5.3	1.86	1.84
26年	8.0	8.0	1.57	1.42	12.1	10.1	2.3	2.1	1.1	0.9	4.1	2.1	27.0	22.9	3.3	3.7	4.6	5.1	1.72	1.77
27年	7.9	8.0	1.59	1.45	12.1	10.3	1.9	1.9	1.0	0.9	4.2	2.3	30.4	22.0	5.2	3.7	4.6	5.1	1.78	1.81
28年	7.9	7.8	1.65	1.44	12.4	10.5	2.4	2.0	1.2	0.9	4.5	2.6	23.8	21.0	3.5	3.6	4.5	5.0	1.74	1.73
29年	7.6	7.6	1.62	1.43	12.6	10.8	2.2	1.9	0.9	0.9	5.0	3.2	22.1	21.1	3.8	3.5	4.4	4.9	1.70	1.70
30年	7.2	7.4	1.59	1.42	12.8	11.0	1.6	1.9	0.4	0.9	5.6	3.6	23.8	20.9	3.0	3.3	4.2	4.7	1.71	1.68
令和元年	6.8	7.0	1.53	1.36	13.0	11.2	1.3	1.9	0.8	0.9	6.2	4.2	24.7	22.0	3.9	3.4	4.4	4.8	1.73	1.69
2年	6.8	6.8	1.55	1.33	13.0	11.1	1.7	1.8	0.9	0.8	6.2	4.3	20.5	20.1	4.7	3.2	4.0	4.3	1.70	1.57

(注1) 死亡率：死産数を出生数に加えたもの(注2) 周産期死亡率：平成6年まで

(注2) 周産期死亡率：平成6年まで(妊婦満28週以後の死産数+早期新生児死亡数)÷出生数×1,000

(注3) 婚姻率：平成7年から(妊婦満22週以後の死産数+早期新生児死亡数)÷(出生数+妊婦満22週以後の死産数)×1,000

(注4) 離婚率：平成7年から(妊婦満22週以後の死産数+早期新生児死亡数)÷(出生数+妊婦満22週以後の死産数)×1,000

(2)大分県の出生、死亡、自然増減の年次推移 注:率は人口千人当たり

年次	出生		死亡		自然増減		
	数	率	数	率	数	率	
1955	昭和30年	26,429	20.7	11,359	8.9	15,070	11.8
1956	31年	25,047	19.5	12,096	9.4	12,951	10.1
1957	32年	21,893	17.2	12,256	9.6	9,637	7.6
1958	33年	23,124	18.2	11,038	8.7	12,086	9.5
1959	34年	22,212	17.6	10,806	8.5	11,406	9.0
1960	35年	20,127	16.2	11,273	9.1	8,854	7.1
1961	36年	19,461	15.8	11,035	9.0	8,426	6.9
1962	37年	19,049	15.7	11,078	9.1	7,971	6.6
1963	38年	18,794	15.6	10,378	8.6	8,416	7.0
1964	39年	18,471	15.5	10,268	8.6	8,203	6.9
1965	40年	18,534	15.6	10,587	8.9	7,947	6.7
1966	41年	12,743	10.8	10,212	8.7	2,531	2.2
1967	42年	19,395	16.6	9,832	8.4	9,563	8.2
1968	43年	17,716	15.2	10,184	8.8	7,532	6.5
1969	44年	17,618	15.2	9,718	8.4	7,900	6.8
1970	45年	17,579	15.3	10,418	9.0	7,161	6.2
1971	46年	18,361	15.9	9,641	8.3	8,720	7.5
1972	47年	18,813	16.2	9,854	8.5	8,959	7.7
1973	48年	19,171	16.5	10,003	8.6	9,168	7.9
1974	49年	18,765	16.1	9,781	8.4	8,984	7.7
1975	50年	18,336	15.4	9,859	8.3	8,477	7.1
1976	51年	18,305	15.3	9,904	8.3	8,401	7.0
1977	52年	17,776	14.8	9,527	7.9	8,249	6.8
1978	53年	17,197	14.2	9,593	7.9	7,604	6.3
1979	54年	16,969	13.9	9,207	7.5	7,762	6.4
1980	55年	16,296	13.3	9,744	8.0	6,552	5.3
1981	56年	15,509	12.6	9,754	7.9	5,755	4.7
1982	57年	15,242	12.4	9,311	7.5	5,931	4.8
1983	58年	15,317	12.4	9,818	7.9	5,499	4.4
1984	59年	14,850	12.0	9,550	7.7	5,300	4.3
1985	60年	14,420	11.6	9,736	7.8	4,684	3.8
1986	61年	13,954	11.2	9,776	7.8	4,178	3.4
1987	62年	13,351	10.7	9,623	7.7	3,728	3.0
1988	63年	12,868	10.4	9,977	8.0	2,891	2.3
1989	平成元年	12,189	9.8	9,837	7.9	2,352	1.9
1990	2年	11,631	9.4	10,224	8.3	1,407	1.1
1991	3年	11,817	9.6	10,237	8.3	1,580	1.3
1992	4年	11,509	9.4	10,429	8.5	1,080	0.9
1993	5年	11,301	9.2	10,484	8.5	817	0.7
1994	6年	11,770	9.6	10,266	8.4	1,504	1.2
1995	7年	11,125	9.1	10,937	8.9	188	0.2
1996	8年	11,344	9.2	10,577	8.6	767	0.6
1997	9年	11,103	9.1	10,704	8.7	399	0.3
1998	10年	11,129	9.1	10,859	8.9	270	0.2
1999	11年	10,714	8.8	11,438	9.4	△ 724	△ 0.6
2000	12年	10,910	9.0	11,289	9.3	△ 379	△ 0.3
2001	13年	10,891	9.0	11,054	9.1	△ 163	△ 0.1
2002	14年	10,424	8.6	11,211	9.2	△ 787	△ 0.6
2003	15年	10,213	8.4	11,555	9.5	△ 1,342	△ 1.1
2004	16年	10,024	8.3	11,733	9.7	△ 1,709	△ 1.4
2005	17年	9,780	8.1	12,160	10.1	△ 2,380	△ 2.0
2006	18年	10,156	8.5	12,092	10.1	△ 1,936	△ 1.6
2007	19年	10,162	8.5	12,188	10.2	△ 2,026	△ 1.7
2008	20年	10,306	8.6	12,641	10.6	△ 2,335	△ 2.0
2009	21年	9,961	8.4	12,528	10.6	△ 2,567	△ 2.2
2010	22年	10,072	8.5	12,988	10.9	△ 2,916	△ 2.5
2011	23年	9,988	8.4	13,806	11.7	△ 3,818	△ 3.2
2012	24年	9,650	8.2	14,050	11.9	△ 4,400	△ 3.7
2013	25年	9,605	8.2	13,874	11.9	△ 4,269	△ 3.6
2014	26年	9,280	8.0	14,066	12.1	△ 4,786	△ 4.1
2015	27年	9,113	7.9	13,958	12.1	△ 4,845	△ 4.2
2016	28年	9,059	7.9	14,264	12.4	△ 5,205	△ 4.5
2017	29年	8,658	7.6	14,398	12.6	△ 5,740	△ 5.0
2018	30年	8,200	7.2	14,492	12.8	△ 6,292	△ 5.6
2019	令和元年	7,624	6.8	14,614	13.0	△ 6,990	△ 6.2
2020	2年	7,582	6.8	14,444	13.0	△ 6,862	△ 6.2

(参考)用語等の説明

1 用語の解説

- 自然増減 出生数から死亡数を減じたもの
- 乳児死亡 生後1年未満の死亡
- 新生児死亡 生後4週未満の死亡
- 早期新生児死亡 生後1週未満の死亡
- 死産 妊娠満12週以後の死児の出産
- 周産期死亡 妊娠満22週以後の死産に早期新生児死亡を加えたもの

2 比率の解説

- 出生率 $= \frac{\text{年間出生数}}{\text{10月1日現在日本人口}} \times 1,000$
- 死亡率 $= \frac{\text{年間死亡数}}{\text{10月1日現在日本人口}} \times 1,000$
- 乳児死亡率 $= \frac{\text{年間乳児死亡数}}{\text{年間出生数}} \times 1,000$
- 新生児死亡率 $= \frac{\text{年間新生児死亡数}}{\text{年間出生数}} \times 1,000$
- 自然増減率 $= \frac{\text{年間自然増減数}}{\text{10月1日現在日本人口}} \times 1,000$
- 死産率 $= \frac{\text{年間死産数}}{\text{年間出産数(出生数+死産数)}} \times 1,000$
- 自然死産率 $= \frac{\text{年間自然死産数}}{\text{年間出産数(出生数+死産数)}} \times 1,000$
- 人工死産率 $= \frac{\text{年間人工死産数}}{\text{年間出産数(出生数+死産数)}} \times 1,000$
- 周産期死亡率 $= \frac{\text{年間周産期死亡数}}{\text{年間出産数(出生数+妊娠満22週以後の死産数)}} \times 1,000$
- 妊娠満22週以後の死産率 $= \frac{\text{年間妊娠満22週以後の死産数}}{\text{年間出産数(出生数+妊娠満22週以後の死産数)}} \times 1,000$
- 早期新生児死亡率 $= \frac{\text{年間早期新生児死亡数}}{\text{年間出生数}} \times 1,000$
- 婚姻率 $= \frac{\text{年間婚姻届出件数}}{\text{10月1日現在日本人口}} \times 1,000$
- 離婚率 $= \frac{\text{年間離婚届出件数}}{\text{10月1日現在日本人口}} \times 1,000$
- 合計特殊出生率 $= \left[\frac{\text{年間の母の年齢別出生数}}{\text{年齢別女性人口}} \right]$ の15歳から49歳までの合計
- 死因別死亡率 $= \frac{\text{年間死因別死亡数}}{\text{10月1日現在日本人口}} \times 100,000$

3 死産及び乳児死亡等の関係図

