

令和6年6月12日
大分県福祉保健部

令和5年人口動態統計（概数）資料（大分県）

目 次

人口動態統計（確定数）の概要	1
1 出生	2
2 合計特殊出生率	2
3 死亡	3
4 乳児死亡	5
5 新生児死亡	5
6 自然増減	6
7 死産	7
8 周産期死亡	8
9 婚姻	9
10 離婚	11
参考資料	12
用語等の説明	17

担当：福祉保健企画課
企画管理班
TEL：097-506-2616

人口動態統計（概数）の概要

区 分		大 分 県			全 国			
		令和4年	令和5年	対前年	令和4年	令和5年	対前年	
1 出 生	実数	6,798人	6,259人	△ 539人	770,759人	727,277人	△ 43,482人	
	率	6.2	5.8	△ 0.4	6.3	6.0	△ 0.3	
	順位	21位	23位	2位↓				
2 合 計 特 殊 出 生 率	率	1.49	1.39	△ 0.10	1.26	1.20	△ 0.06	
	順位	10位	12位	2位↓				
3 死 亡	実数	16,266人	16,757人	491人	1,569,050人	1,575,936人	6,886人	
	率	14.9	15.5	0.6	12.9	13.0	0.1	
	順位	30位	31位	1位↓				
4 乳 児 死 亡	実数	10人	10人	0人	1,356人	1,325人	△ 31人	
	率	1.5	1.6	0.1	1.8	1.8	0.0	
	順位	14位	11位	3位↑				
5 新 生 児 死 亡	実数	3人	3人	0人	609人	599人	△ 10人	
	率	0.4	0.5	0.1	0.8	0.8	0.0	
	順位	7位	6位	1位↑				
6 自 然 増 減	実数	△ 9,468人	△ 10,498人	△ 1,030人	△ 798,291人	△ 848,659人	△ 50,368人	
	率	△ 8.7	△ 9.7	△ 1.0	△ 6.5	△ 7.0	△ 0.5	
	順位	33位	33位	-				
7 死 産	実数	142胎	132胎	△ 10胎	15,179胎	15,532胎	353胎	
	率	20.5	20.7	0.2	19.3	20.9	1.6	
	順位	37位	26位	11位↑				
自 然 死 産	実数	74胎	55胎	△ 19胎	7,391胎	7,150胎	△ 241胎	
	率	10.7	8.6	△ 2.1	9.4	9.6	0.2	
	順位	36位	6位	30位↑				
人 工 死 産	実数	68胎	77胎	9胎	7,788胎	8,382胎	594胎	
	率	9.8	12.0	2.2	9.9	11.3	1.4	
	順位	26位	36位	10位↓				
8 周 産 期 死 亡	実数	26	16	△ 10	2,527	2,403	△ 124	
	率	3.8	2.6	△ 1.2	3.3	3.3	0.0	
	順位	39位	5位	34位↑				
妊 娠 満 22 週 以 後 の 死 産		実数	23胎	14胎	△ 9胎	2,061胎	1,943胎	△ 118胎
早 期 新 生 児 死 亡		実数	3人	2人	△ 1人	466人	460人	△ 6人
9 婚 姻	実数	4,037組	3,689組	△ 348組	504,930組	474,717組	△ 30,213組	
	率	3.7	3.4	△ 0.3	4.1	3.9	△ 0.2	
	順位	23位	24位	1位↓				
10 離 婚	実数	1,635組	1,695組	60組	179,099組	183,808組	4,709組	
	率	1.50	1.57	0.07	1.47	1.52	0.05	
	順位	36位	38位	2位↓				

注1) 出生・死亡・自然増減・婚姻・離婚率は人口千対、乳児・新生児死亡率は出生千対、死産率は出産（出生＋死産）千対、周産期死亡率は出産（出生＋妊娠満22週以後の死産）千対

注2) 全国順位について、出生・合計特殊出生率・自然増減・婚姻は高率順、他は低率順としている。

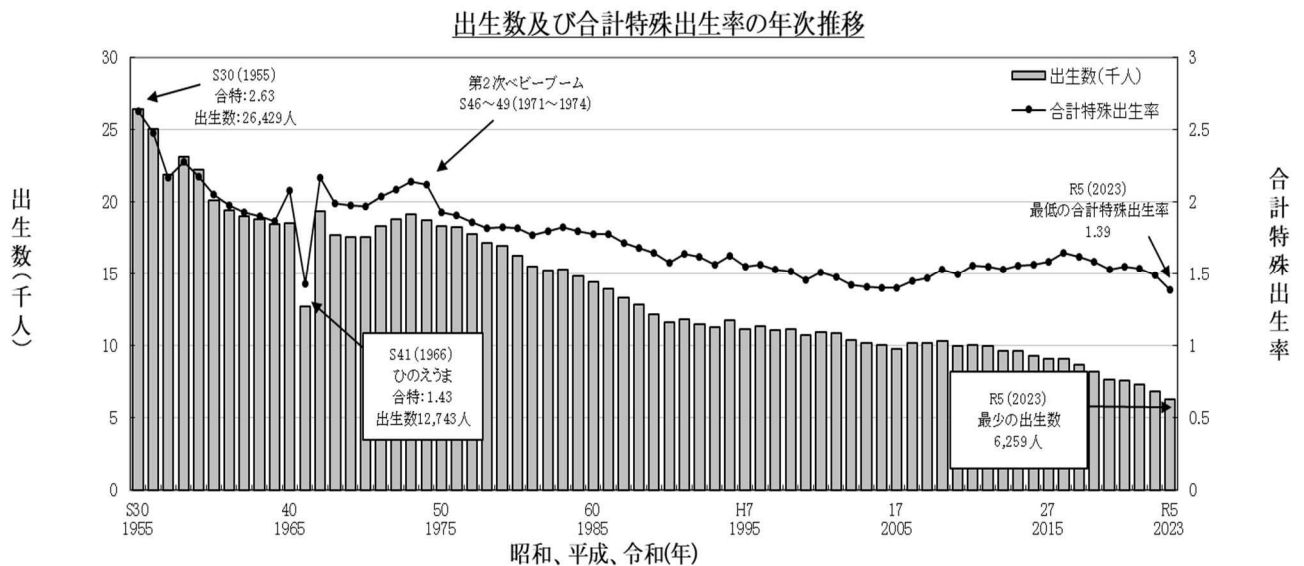
1 出生

- (1) 出生数は6,259人で、前年より539人減少し、過去最少となった。出生率(人口千対)は5.8で、前年の6.2を下回った。
- (2) 出生数を母の年齢別にみると、40歳以上49歳以下では前年を上回ったが、それ以外の年齢階級では前年を下回った。

年齢階級 (歳)	出生数		増減
	R4年	R5年	
15～19	36	34	△ 2
20～24	656	516	△ 140
25～29	2,032	1,813	△ 219
30～34	2,252	2,206	△ 46
35～39	1,463	1,299	△ 164
40～44	348	376	28
45～49	11	15	4
合計	6,798	6,259	△ 539

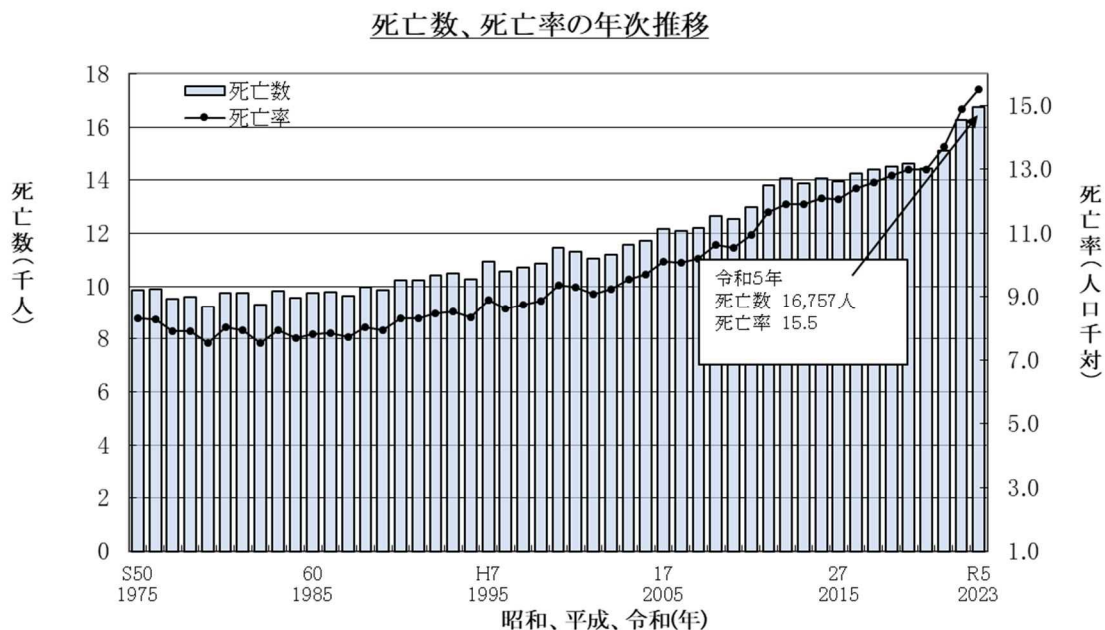
2 合計特殊出生率

合計特殊出生率は1.39で、前年より0.1低下し、過去最低となった。
 なお、全国の合計特殊出生率は1.20で、前年より0.06低下し、過去最低となった。

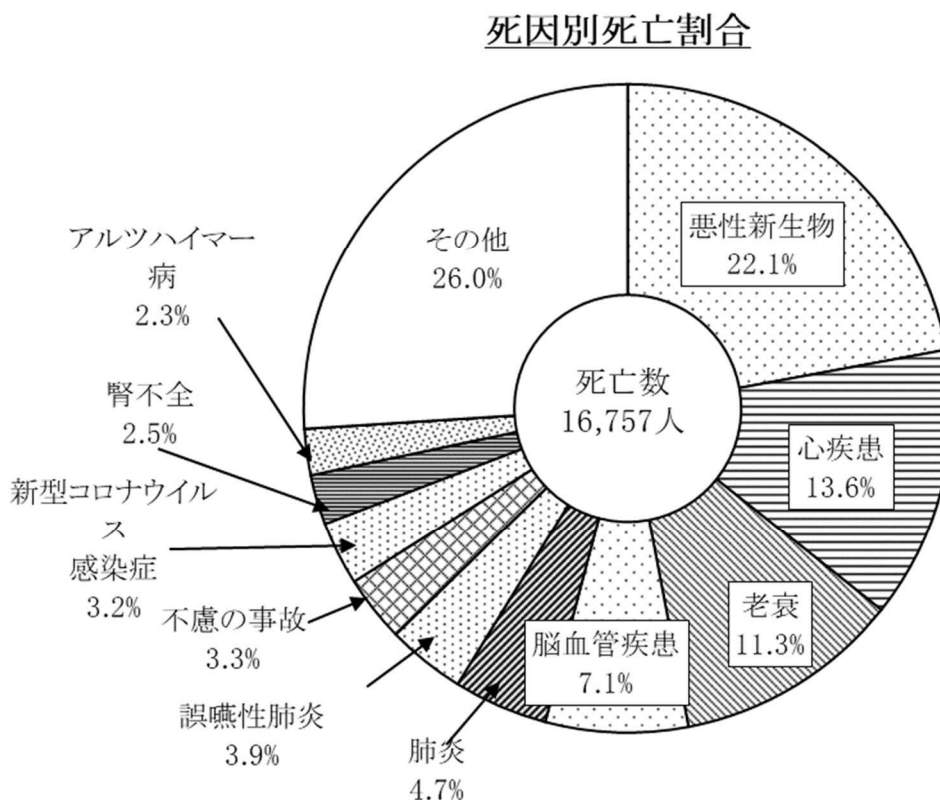


3 死 亡

- (1) 死亡数は16,757人で、前年より491人増加した。
 死亡率(人口千対)は15.5で、前年の14.9を上回った。年次推移を見ると、昭和50年代後半以降、上昇傾向にある。



- (2) 死因別死亡割合については、第1位は悪性新生物22.1%、第2位は心疾患13.6%、第3位は老衰11.3%、第4位は脳血管疾患7.1%となっている。



また、死因別死亡数の前年との比較では、老衰(258人)、新型コロナウイルス感染症(50人)、誤嚥性肺炎(46人)が増加し、心疾患(△58人)、肺炎(△36人)が減少している。

主な死因別死亡数・死亡率

死 因	令 和 4 年			令 和 5 年				対前年比	
	順位	死亡数	死亡率	順位	死亡数	死亡率	割合	死亡数	死亡率
全 死 因		16,266	1489.6		16,757	1553.0	100.0	491	63.4
悪 性 新 生 物	1	3,681	337.1	1	3,704	343.3	22.1	23	6.2
心 疾 患	2	2,341	214.4	2	2,283	211.6	13.6	△ 58	△ 2.8
老 衰	3	1,641	150.3	3	1,899	176.0	11.3	258	25.7
脳 血 管 疾 患	4	1,178	107.9	4	1,185	109.8	7.1	7	1.9
肺 炎	5	830	76.0	5	794	73.6	4.7	△ 36	△ 2.4
誤 嚥 性 肺 炎	6	603	55.2	6	649	60.1	3.9	46	4.9
不 慮 の 事 故	7	532	48.7	7	561	52.0	3.3	29	3.3
新 型 コ ロ ナ ウ イ ル ス 感 染 症	8	482	44.1	8	532	49.3	3.2	50	5.2
腎 不 全	9	388	35.5	9	419	38.8	2.5	31	3.3
ア ル ツ ハ イ マ ー 病	10	377	34.5	10	391	36.2	2.3	14	1.7

注1) 死亡率は人口10万対。

注2) 「死因順位に用いる分類項目」にある死因で順位を出したものの。

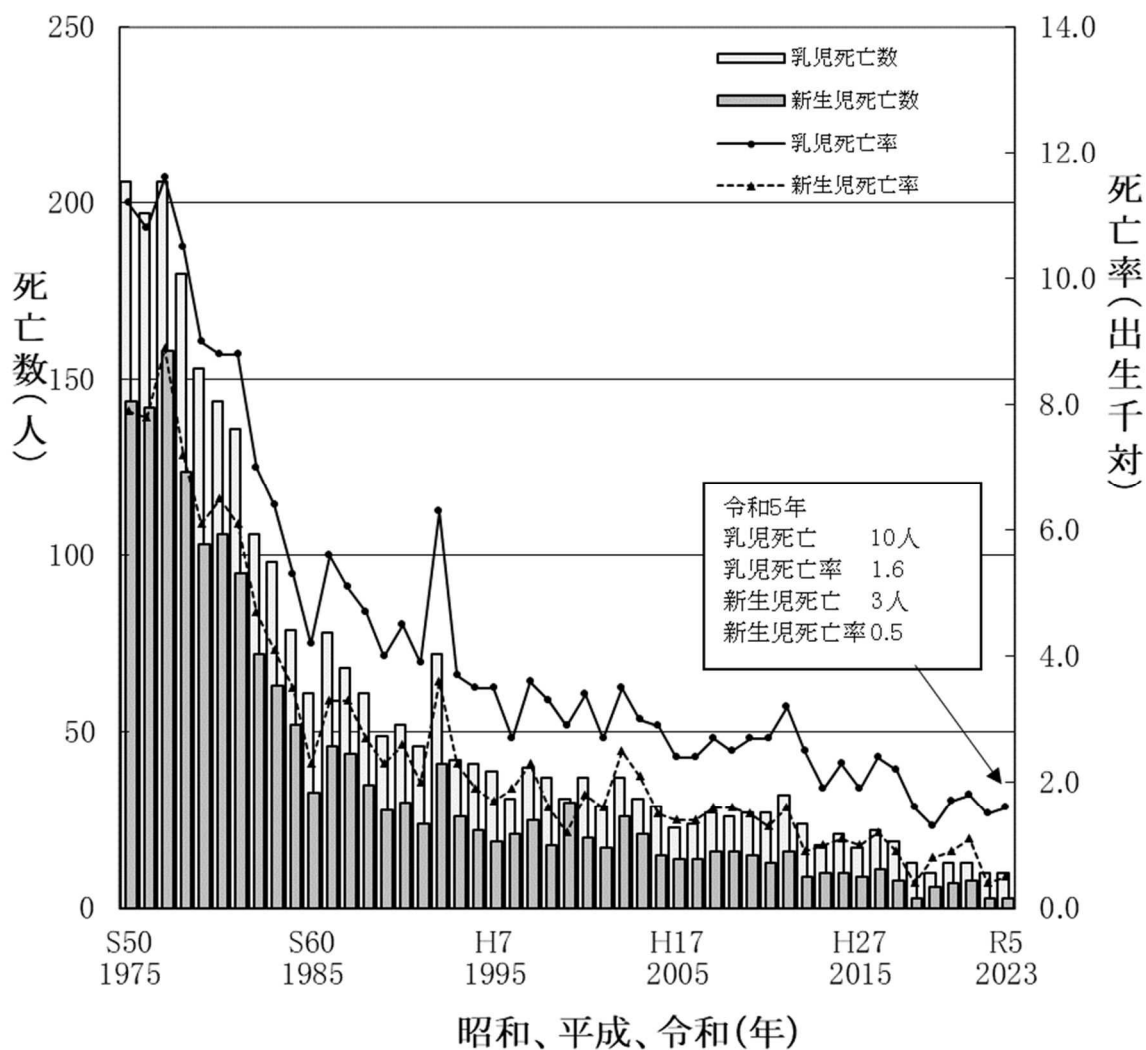
4 乳児死亡

- (1) 生後1年未満の死亡である乳児死亡数は10人で、前年の10人と同数であった。
- (2) 乳児死亡率(出生千対)は1.6で、前年の1.5を上回った。年次推移をみると、昭和の終わりにかけて大きく低下し、その後は増減を繰り返しながら、緩やかな減少傾向にある。

5 新生児死亡

- (1) 生後4週未満の死亡である新生児死亡数は3人で、前年の3人と同数であった。
- (2) 新生児死亡率(出生千対)は0.5で、前年の0.4を上回った。

乳児(新生児)死亡数・率の年次推移

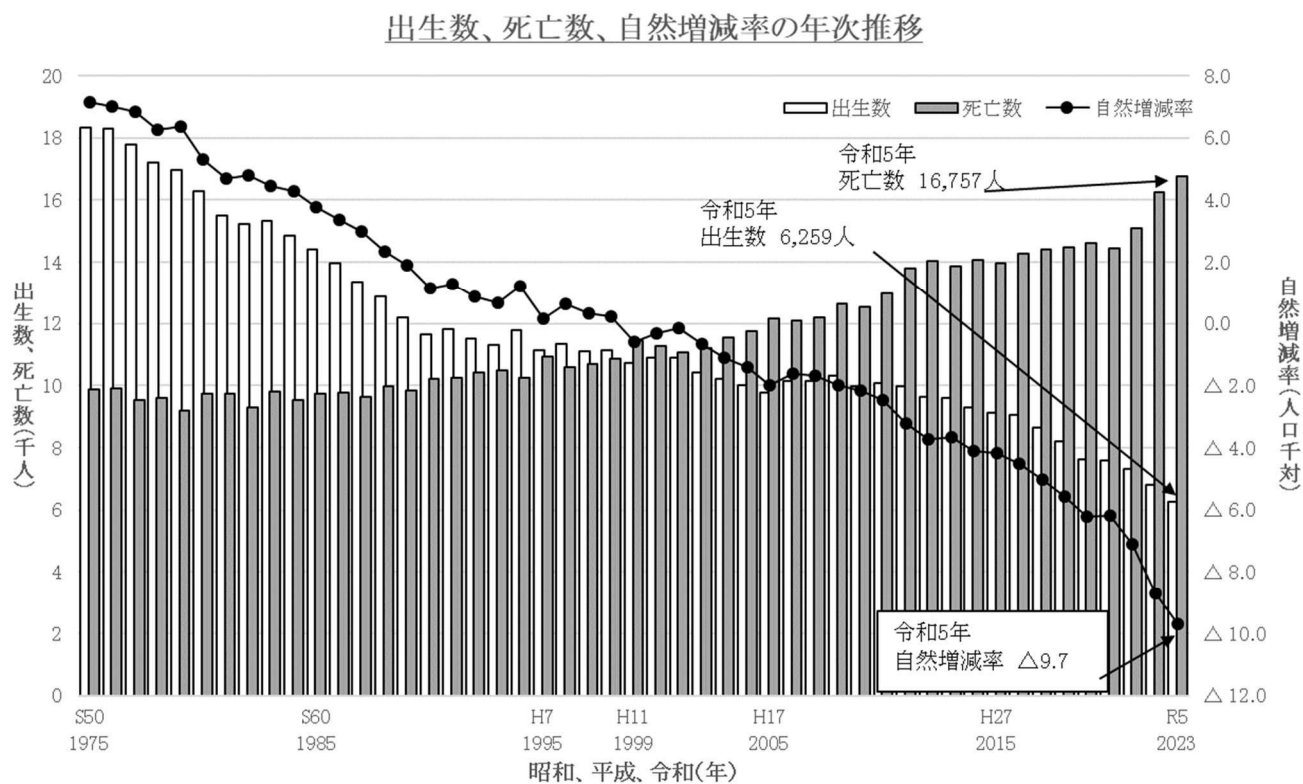


6 自然増減

(1) 自然増減(出生数－死亡数)は平成11年以降、死亡数が出生数を上回る自然減の状態が続いている。

令和5年の増減数は△10,498人で、前年の△9,468人より減少幅が拡大した。

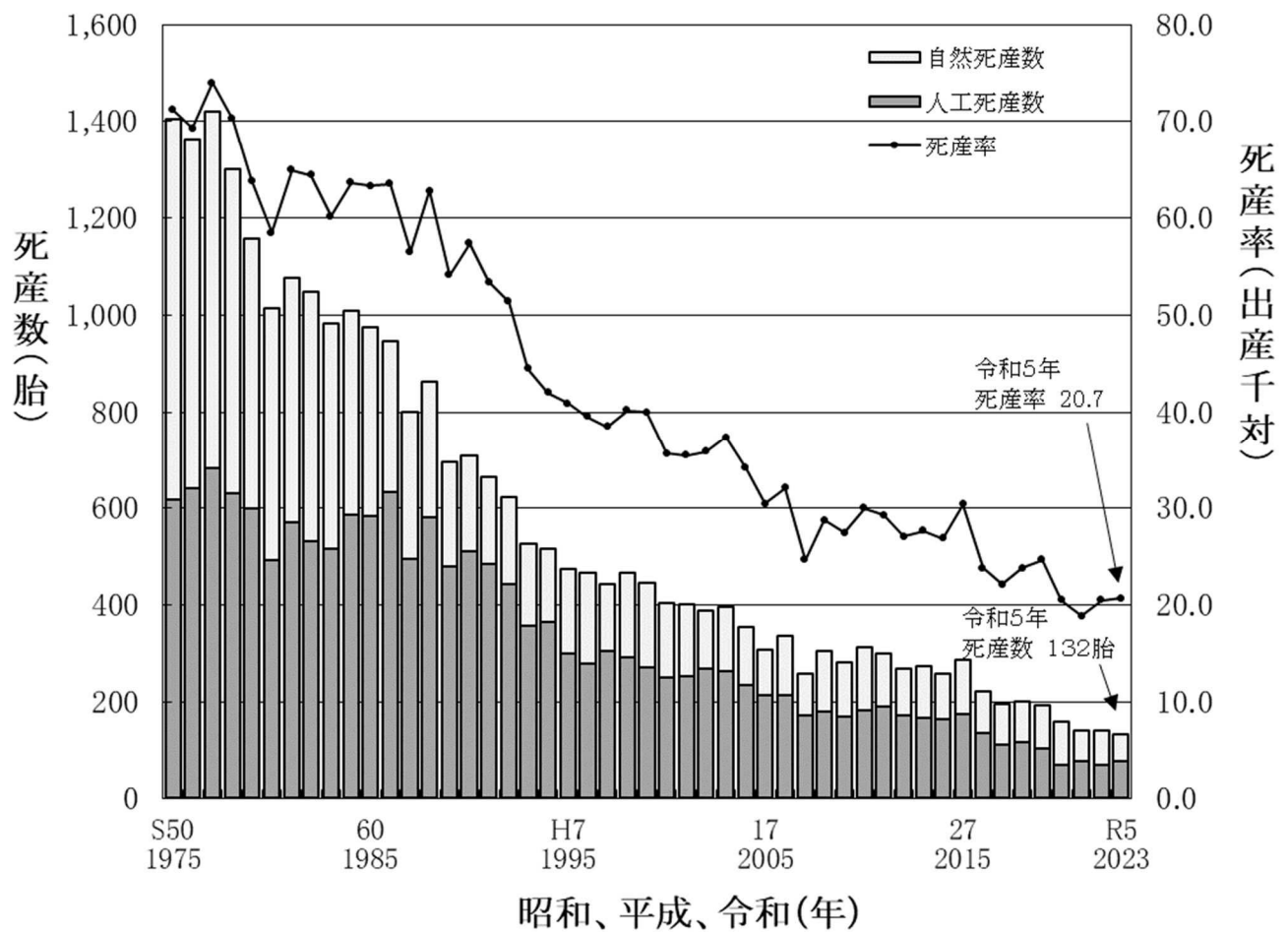
(2) 自然増減率(人口千対)は△9.7で、前年を上回った。



7 死産

- (1) 死産数は自然死産 55 胎、人工死産が 77 胎の合わせて 132 胎で、前年の 142 胎より 10 胎減少した。
- (2) 死産率(出産千対)は 20.7 で、前年の 20.5 を上回った。年次推移をみると、増減を繰り返しながら減少傾向にある。

死産数(率)の年次推移



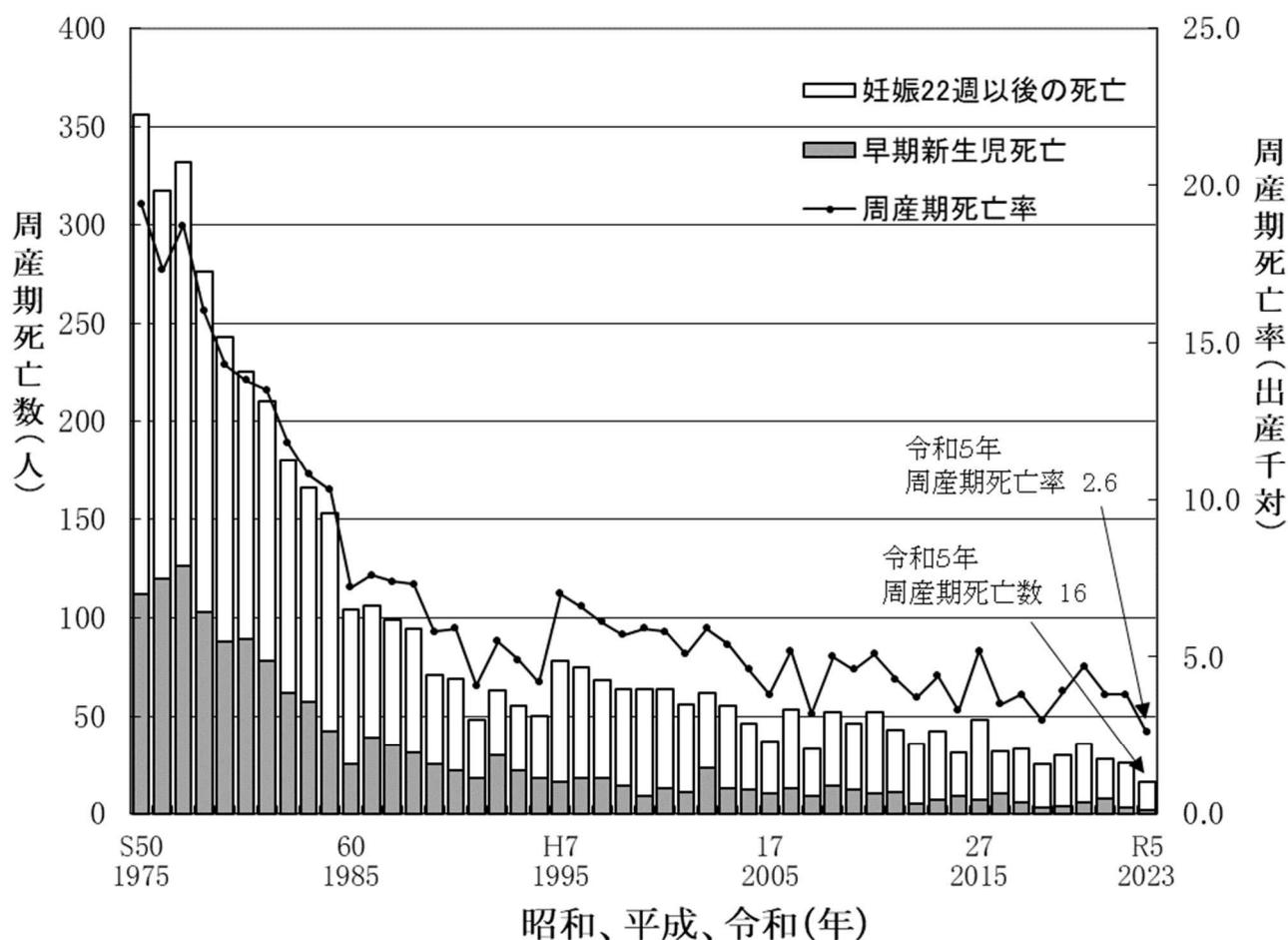
8 周産期死亡

(1) 妊娠満 22 週以後の死産に生後 1 週未満の早期新生児死亡を加えた周産期死亡数は 16(胎・人)で、前年の 26(胎・人)より 10(胎・人)減少した。

その内訳は妊娠満 22 週以後の死産が 14 胎、生後 1 週未満の早期新生児死亡が 2 人となっている。

(2) 周産期死亡率(出産千対)は 2.6 で、前年の 3.8 を下回った。年次推移をみると、昭和の終わりから平成の始めにかけて大きく低下し、以降増減を繰り返しながら推移している。

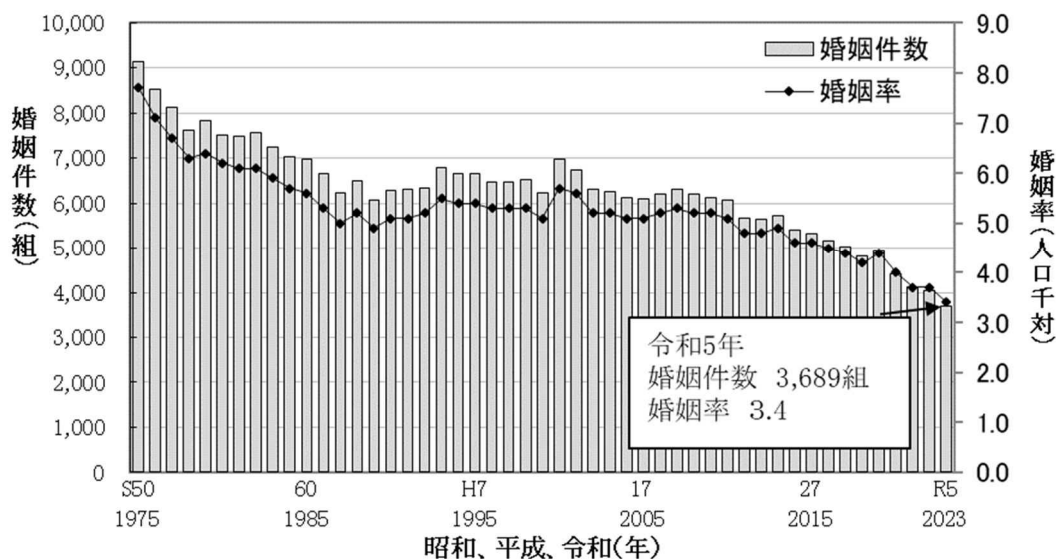
周産期死亡数(率)の年次推移



9 婚姻

- (1) 婚姻件数は3,689組で、前年の4,037組より348組減少した。
 (2) 婚姻率(人口千対)は3.4で前年の3.7より0.3減少した。年次推移をみると平成に入って横ばいに推移し、近年は減少傾向にある。

婚姻件数、婚姻率の年次推移

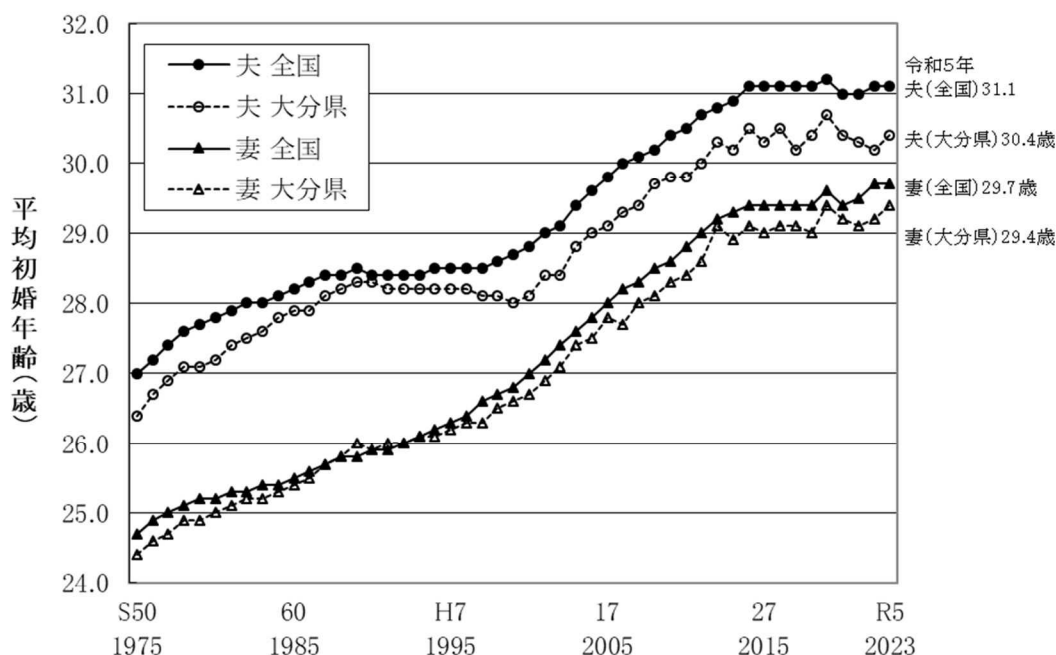


区分	婚姻件数		婚姻率	
	(組)	(百組)	(人口千対)	
	大分県	全国	大分県	全国
S50	9,151	9,416	7.7	8.5
51	8,525	8,715	7.1	7.8
52	8,125	8,210	6.7	7.2
53	7,608	7,933	6.3	6.9
54	7,843	7,885	6.4	6.8
55	7,510	7,747	6.1	6.7
56	7,489	7,765	6.1	6.6
57	7,575	7,813	6.1	6.6
58	7,251	7,626	5.9	6.4
59	7,022	7,400	5.7	6.2
60	6,966	7,359	5.6	6.1
61	6,659	7,110	5.3	5.9
62	6,234	6,962	5.0	5.7
63	6,488	7,077	5.2	5.8
H元	6,062	7,083	4.9	5.8
2	6,283	7,221	5.1	5.9
3	6,318	7,423	5.1	6.0
4	6,338	7,544	5.2	6.1
5	6,786	7,927	5.5	6.4
6	6,652	7,827	5.4	6.3
7	6,657	7,919	5.4	6.4
8	6,476	7,951	5.3	6.4
9	6,483	7,757	5.3	6.2
10	6,536	7,846	5.3	6.3
11	6,228	7,620	5.1	6.1
12	6,977	7,981	5.7	6.4
13	6,747	8,000	5.6	6.4
14	6,306	7,573	5.2	6.0
15	6,257	7,402	5.2	5.9

区分	婚姻件数		婚姻率	
	(組)	(百組)	(人口千対)	
	大分県	全国	大分県	全国
16	6,123	7,204	5.1	5.7
17	6,101	7,143	5.1	5.7
18	6,201	7,310	5.2	5.8
19	6,311	7,198	5.3	5.7
20	6,197	7,261	5.2	5.8
21	6,136	7,077	5.2	5.6
22	6,076	7,002	5.1	5.5
23	5,667	6,619	4.8	5.2
24	5,652	6,689	4.8	5.3
25	5,724	6,606	4.9	5.3
26	5,392	6,438	4.6	5.1
27	5,316	6,352	4.6	5.1
28	5,152	6,207	4.5	5.0
29	5,023	6,070	4.4	4.9
30	4,804	5,865	4.2	4.7
R元	4,954	5,990	4.4	4.8
2	4,406	5,255	4.0	4.3
3	4,117	5,011	3.7	4.1
4	4,037	5,049	3.7	4.1
5	3,689	4,747	3.4	3.9

- (3) 平均初婚年齢は、夫が 30.4 歳で、前年の 30.2 歳より 0.2 歳高くなった。妻は 29.4 歳で、前年の 29.2 歳より 0.2 歳高くなった。

平均初婚年齢の年次推移



昭和、平成、令和(年)

区分	夫		妻		区分	夫		妻	
	大分県	全国	大分県	全国		大分県	全国	大分県	全国
S50	26.4	27.0	24.4	24.7	16	29.0	29.6	27.5	27.8
51	26.7	27.2	24.6	24.9	17	29.1	29.8	27.8	28.0
52	26.9	27.4	24.7	25.0	18	29.3	30.0	27.7	28.2
53	27.1	27.6	24.9	25.1	19	29.4	30.1	28.0	28.3
54	27.1	27.7	24.9	25.2	20	29.7	30.2	28.1	28.5
55	27.2	27.8	25.0	25.2	21	29.8	30.4	28.3	28.6
56	27.4	27.9	25.1	25.3	22	29.8	30.5	28.4	28.8
57	27.5	28.0	25.2	25.3	23	30.0	30.7	28.6	29.0
58	27.6	28.0	25.2	25.4	24	30.3	30.8	29.1	29.2
59	27.8	28.1	25.3	25.4	25	30.2	30.9	28.9	29.3
60	27.9	28.2	25.4	25.5	26	30.5	31.1	29.1	29.4
61	27.9	28.3	25.5	25.6	27	30.3	31.1	29.0	29.4
62	28.1	28.4	25.7	25.7	28	30.5	31.1	29.1	29.4
63	28.2	28.4	25.8	25.8	29	30.2	31.1	29.1	29.4
H元	28.3	28.5	26.0	25.8	30	30.4	31.1	29.0	29.4
2	28.3	28.4	25.9	25.9	R元	30.7	31.2	29.4	29.6
3	28.2	28.4	26.0	25.9	2	30.4	31.0	29.2	29.4
4	28.2	28.4	26.0	26.0	3	30.3	31.0	29.1	29.5
5	28.2	28.4	26.1	26.1	4	30.2	31.1	29.2	29.7
6	28.2	28.5	26.1	26.2	5	30.4	31.1	29.4	29.7
7	28.2	28.5	26.2	26.3					
8	28.2	28.5	26.3	26.4					
9	28.1	28.5	26.3	26.6					
10	28.1	28.6	26.5	26.7					
11	28.0	28.7	26.6	26.8					
12	28.1	28.8	26.7	27.0					
13	28.4	29.0	26.9	27.2					
14	28.4	29.1	27.1	27.4					
15	28.8	29.4	27.4	27.6					

10 離婚

- (1) 離婚件数は1,695組で、前年の1,635組より60組増加した。
 (2) 離婚率(人口千対)は1.57で、前年の1.50より0.07増加した。



昭和、平成、令和(年)

区分	離婚件数		離婚率		区分	離婚件数		離婚率	
	(組)	(百組)	(人口千対)			(組)	(百組)	(人口千対)	
	大分県	全国	大分県	全国		大分県	全国	大分県	全国
S50	1,216	1,191	1.02	1.07	16	2,591	2,708	2.14	2.15
51	1,309	1,245	1.09	1.11	17	2,382	2,619	1.98	2.08
52	1,383	1,295	1.15	1.14	18	2,478	2,575	2.07	2.04
53	1,507	1,321	1.24	1.15	19	2,412	2,548	2.02	2.02
54	1,517	1,353	1.24	1.17	20	2,318	2,511	1.94	1.99
55	1,587	1,417	1.29	1.22	21	2,378	2,534	2.00	2.01
56	1,696	1,542	1.38	1.32	22	2,314	2,514	1.95	1.99
57	1,633	1,640	1.32	1.39	23	2,110	2,357	1.78	1.87
58	1,890	1,792	1.53	1.51	24	2,187	2,354	1.86	1.87
59	2,031	1,787	1.64	1.50	25	2,179	2,314	1.86	1.84
60	1,788	1,666	1.43	1.39	26	2,005	2,221	1.72	1.77
61	1,858	1,661	1.49	1.37	27	2,066	2,262	1.78	1.81
62	1,764	1,582	1.42	1.30	28	1,999	2,169	1.74	1.73
63	1,639	1,536	1.32	1.26	29	1,943	2,123	1.70	1.70
H元	1,646	1,578	1.33	1.29	30	1,931	2,083	1.71	1.68
2	1,583	1,576	1.28	1.28	R元	1,944	2,085	1.73	1.69
3	1,679	1,690	1.36	1.37	2	1,889	1,933	1.70	1.57
4	1,683	1,792	1.37	1.45	3	1,736	1,844	1.58	1.50
5	1,759	1,883	1.43	1.52	4	1,635	1,791	1.50	1.47
6	1,825	1,951	1.48	1.57	5	1,695	1,838	1.57	1.52
7	1,959	1,990	1.60	1.60					
8	2,044	2,070	1.67	1.66					
9	2,115	2,226	1.73	1.78					
10	2,324	2,432	1.90	1.94					
11	2,410	2,505	1.97	2.00					
12	2,351	2,642	1.93	2.10					
13	2,606	2,859	2.14	2.27					
14	2,682	2,898	2.21	2.30					
15	2,731	2,839	2.26	2.25					

令和5年 人口動態統計(概数) 一件数、率、順位(ベスト順位) 都道府県別

都道府県名	日本人人口	出生			合計特殊出生率		死亡			自然増減		
		数	率	順位	率	順位	数	率	順位	数	率	順位
全国	121,193,394	727,277	6.0		1.20		1,575,936	13.0		△ 848,659	△ 7.0	
1 北海道	5,041,000	24,429	4.8	44	1.06	46	75,112	14.9	28	△ 50,683	△ 10.1	35
2 青森県	1,177,000	5,696	4.8	44	1.23	31	20,835	17.7	46	△ 15,139	△ 12.9	46
3 岩手県	1,154,000	5,432	4.7	46	1.16	39	19,612	17.0	44	△ 14,180	△ 12.3	45
4 宮城県	2,239,000	12,328	5.5	32	1.07	45	28,638	12.8	12	△ 16,310	△ 7.3	13
5 秋田県	909,000	3,611	4.0	47	1.10	44	17,518	19.3	47	△ 13,907	△ 15.3	47
6 山形県	1,018,000	5,151	5.1	42	1.22	33	16,974	16.7	43	△ 11,823	△ 11.6	43
7 福島県	1,751,000	9,019	5.2	40	1.21	35	27,514	15.7	33	△ 18,495	△ 10.6	38
8 茨城県	2,744,000	14,898	5.4	35	1.22	33	37,604	13.7	17	△ 22,706	△ 8.3	21
9 栃木県	1,848,000	9,958	5.4	35	1.19	37	25,040	13.5	15	△ 15,082	△ 8.2	20
10 群馬県	1,831,000	9,950	5.4	35	1.25	29	26,742	14.6	27	△ 16,792	△ 9.2	28
11 埼玉県	7,113,000	42,107	5.9	19	1.14	40	83,579	11.8	6	△ 41,472	△ 5.8	7
12 千葉県	6,081,000	35,658	5.9	19	1.14	40	72,914	12.0	7	△ 37,256	△ 6.1	9
13 東京都	13,448,000	86,347	6.4	8	0.99	47	137,177	10.2	1	△ 50,830	△ 3.8	2
14 神奈川県	8,970,000	53,989	6.0	18	1.13	42	98,737	11.0	4	△ 44,748	△ 5.0	5
15 新潟県	2,107,000	10,916	5.2	40	1.23	31	33,182	15.7	33	△ 22,266	△ 10.6	38
16 富山県	987,000	5,512	5.6	28	1.35	15	15,093	15.3	30	△ 9,581	△ 9.7	33
17 石川県	1,091,000	6,752	6.2	13	1.34	16	14,719	13.5	15	△ 7,967	△ 7.3	13
18 福井県	729,000	4,563	6.3	11	1.46	6	10,426	14.3	23	△ 5,863	△ 8.0	19
19 山梨県	776,000	4,397	5.7	24	1.32	20	11,267	14.5	25	△ 6,870	△ 8.9	26
20 長野県	1,965,000	11,125	5.7	24	1.34	16	28,423	14.5	25	△ 17,298	△ 8.8	25
21 岐阜県	1,868,000	10,469	5.6	28	1.31	22	26,089	14.0	20	△ 15,620	△ 8.4	22
22 静岡県	3,449,000	18,969	5.5	32	1.25	29	47,927	13.9	18	△ 28,958	△ 8.4	22
23 愛知県	7,195,000	48,402	6.7	4	1.29	25	80,550	11.2	5	△ 32,148	△ 4.5	4
24 三重県	1,669,000	9,524	5.7	24	1.29	25	23,745	14.2	21	△ 14,221	△ 8.5	24
25 滋賀県	1,367,000	9,249	6.8	2	1.38	13	14,955	10.9	3	△ 5,706	△ 4.2	3
26 京都府	2,465,000	13,882	5.6	28	1.11	43	30,735	12.5	10	△ 16,853	△ 6.8	11
27 大阪府	8,488,000	55,292	6.5	6	1.19	37	104,971	12.4	8	△ 49,679	△ 5.9	8
28 兵庫県	5,247,000	32,615	6.2	13	1.29	25	66,169	12.6	11	△ 33,554	△ 6.4	10
29 奈良県	1,279,000	6,943	5.4	35	1.21	35	16,972	13.3	13	△ 10,029	△ 7.8	17
30 和歌山県	884,000	4,901	5.5	32	1.33	18	14,535	16.4	40	△ 9,634	△ 10.9	41
31 鳥取県	532,000	3,263	6.1	16	1.44	9	8,288	15.6	32	△ 5,025	△ 9.4	29
32 島根県	640,000	3,759	5.9	19	1.46	6	10,461	16.3	39	△ 6,702	△ 10.5	37
33 岡山県	1,814,000	11,575	6.4	8	1.32	20	25,281	13.9	18	△ 13,706	△ 7.6	15
34 広島県	2,682,000	16,682	6.2	13	1.33	18	35,563	13.3	13	△ 18,881	△ 7.0	12
35 山口県	1,279,000	7,189	5.6	28	1.40	10	21,253	16.6	42	△ 14,064	△ 11.0	42
36 徳島県	688,000	3,903	5.7	24	1.36	14	11,263	16.4	40	△ 7,360	△ 10.7	40
37 香川県	910,000	5,365	5.9	19	1.40	10	13,653	15.0	29	△ 8,288	△ 9.1	27
38 愛媛県	1,277,000	6,950	5.4	35	1.31	22	20,258	15.9	38	△ 13,308	△ 10.4	36
39 高知県	660,000	3,380	5.1	42	1.30	24	11,438	17.3	45	△ 8,058	△ 12.2	44
40 福岡県	5,011,000	33,942	6.8	2	1.26	28	62,149	12.4	8	△ 28,207	△ 5.6	6
41 佐賀県	786,000	5,144	6.5	6	1.46	6	11,199	14.2	21	△ 6,055	△ 7.7	16
42 長崎県	1,254,000	7,656	6.1	16	1.49	2	19,723	15.7	33	△ 12,067	△ 9.6	32
43 熊本県	1,685,000	11,189	6.6	5	1.47	5	24,266	14.4	24	△ 13,077	△ 7.8	17
44 大分県	1,079,000	6,259	5.8	23	1.39	12	16,757	15.5	31	△ 10,498	△ 9.7	33
45 宮崎県	1,032,000	6,502	6.3	11	1.49	2	16,212	15.7	33	△ 9,710	△ 9.4	29
46 鹿児島県	1,533,000	9,867	6.4	8	1.48	4	24,213	15.8	37	△ 14,346	△ 9.4	29
47 沖縄県	1,443,000	12,549	8.7	1	1.60	1	15,109	10.5	2	△ 2,560	△ 1.8	1
外国	-	19	-	-	-	-	145	-	-	△ 126	-	-
不詳	-	-	-	-	-	-	951	-	-	-	-	-

令和5年 人口動態統計(概数) 一件数、率、順位(ベスト順位) 都道府県別

都道府県名	乳児死亡 (死亡再掲)			新生児死亡 (死亡再掲)			死産								
							総数			自然			人工		
	数	率	順位	数	率	順位	数	率	順位	数	率	順位	数	率	順位
全国	1,325	1.8		599	0.8		15,532	20.9		7,150	9.6		8,382	11.3	
1 北海道	38	1.6	11	19	0.8	24	635	25.3	47	261	10.4	33	374	14.9	47
2 青森県	12	2.1	29	4	0.7	18	141	24.2	42	66	11.3	42	75	12.8	42
3 岩手県	12	2.2	34	3	0.6	11	124	22.3	37	61	11.0	40	63	11.3	27
4 宮城県	25	2.0	26	15	1.2	41	297	23.5	41	148	11.7	46	149	11.8	35
5 秋田県	10	2.8	46	9	2.5	47	90	24.3	44	43	11.6	45	47	12.7	41
6 山形県	12	2.3	38	10	1.9	46	107	20.3	22	57	10.8	39	50	9.5	10
7 福島県	21	2.3	38	10	1.1	35	197	21.4	29	95	10.3	31	102	11.1	26
8 茨城県	29	1.9	23	14	0.9	28	331	21.7	31	159	10.4	33	172	11.3	27
9 栃木県	12	1.2	2	3	0.3	1	208	20.5	24	89	8.8	12	119	11.7	34
10 群馬県	21	2.1	29	12	1.2	41	224	22.0	33	98	9.6	21	126	12.4	38
11 埼玉県	69	1.6	11	35	0.8	24	954	22.2	36	368	8.5	5	586	13.6	45
12 千葉県	74	2.1	29	33	0.9	28	775	21.3	28	378	10.4	33	397	10.9	22
13 東京都	134	1.6	11	59	0.7	18	1,937	21.9	32	799	9.1	14	1,138	12.9	43
14 神奈川県	111	2.1	29	56	1.0	34	1,190	21.6	30	501	9.1	14	689	12.5	40
15 新潟県	20	1.8	20	7	0.6	11	249	22.3	37	126	11.3	42	123	11.0	24
16 富山県	13	2.4	41	7	1.3	44	92	16.4	2	48	8.6	6	44	7.9	3
17 石川県	11	1.6	11	6	0.9	28	106	15.5	1	60	8.7	10	46	6.7	2
18 福井県	11	2.4	41	5	1.1	35	103	22.1	34	49	10.5	36	54	11.6	32
19 山梨県	9	2.0	26	5	1.1	35	94	20.9	27	50	11.1	41	44	9.8	11
20 長野県	16	1.4	6	6	0.5	6	217	19.1	14	93	8.2	3	124	10.9	22
21 岐阜県	28	2.7	45	13	1.2	41	207	19.4	17	99	9.3	18	108	10.1	15
22 静岡県	32	1.7	17	17	0.9	28	429	22.1	34	208	10.7	37	221	11.4	30
23 愛知県	90	1.9	23	41	0.8	24	924	18.7	7	475	9.6	21	449	9.1	7
24 三重県	12	1.3	4	4	0.4	3	185	19.1	14	85	8.8	12	100	10.3	18
25 滋賀県	16	1.7	17	10	1.1	35	177	18.8	9	94	10.0	27	83	8.8	5
26 京都府	23	1.7	17	9	0.6	11	268	18.9	12	130	9.2	17	138	9.8	11
27 大阪府	119	2.2	34	59	1.1	35	1,101	19.5	19	536	9.5	19	565	10.0	14
28 兵庫県	43	1.3	4	13	0.4	3	600	18.1	4	303	9.1	14	297	8.9	6
29 奈良県	14	2.0	26	5	0.7	18	132	18.7	7	67	9.5	19	65	9.2	9
30 和歌山県	7	1.4	6	3	0.6	11	96	19.2	16	41	8.2	3	55	11.0	24
31 鳥取県	10	3.1	47	3	0.9	28	68	20.4	23	34	10.2	30	34	10.2	16
32 島根県	9	2.4	41	4	1.1	35	65	17.0	3	41	10.7	37	24	6.3	1
33 岡山県	12	1.0	1	6	0.5	6	222	18.8	9	102	8.6	6	120	10.2	16
34 広島県	24	1.4	6	8	0.5	6	330	19.4	17	148	8.7	10	182	10.7	19
35 山口県	11	1.5	9	4	0.6	11	136	18.6	5	72	9.8	23	64	8.7	4
36 徳島県	6	1.5	9	2	0.5	6	74	18.6	5	29	7.3	1	45	11.3	27
37 香川県	11	2.1	29	5	0.9	28	104	19.0	13	54	9.9	25	50	9.1	7
38 愛媛県	13	1.9	23	3	0.4	3	133	18.8	9	57	8.0	2	76	10.7	19
39 高知県	4	1.2	2	1	0.3	1	84	24.2	42	34	9.8	23	50	14.4	46
40 福岡県	60	1.8	20	24	0.7	18	787	22.7	40	357	10.3	31	430	12.4	38
41 佐賀県	12	2.3	38	4	0.8	24	108	20.6	25	52	9.9	25	56	10.7	19
42 長崎県	20	2.6	44	10	1.3	44	155	19.8	20	78	10.0	27	77	9.9	13
43 熊本県	18	1.6	11	7	0.6	11	231	20.2	21	98	8.6	6	133	11.6	32
44 大分県	10	1.6	11	3	0.5	6	132	20.7	26	55	8.6	6	77	12.0	36
45 宮崎県	14	2.2	34	4	0.6	11	166	24.9	46	77	11.5	44	89	13.3	44
46 鹿児島県	22	2.2	34	7	0.7	18	225	22.3	37	102	10.1	29	123	12.2	37
47 沖縄県	22	1.8	20	9	0.7	18	312	24.3	44	165	12.8	47	147	11.4	30
外国	1	-	-	1	-	-	7	-	-	5	-	-	2	-	-
不詳	2	-	-	2	-	-	3	-	-	3	-	-	0	-	-

令和5年 人口動態統計(概数)一件数、率、順位(ベスト順位)都道府県別

都道府県名	周産期死亡			婚 姻			離 婚		
	総 数			数	率	順位	数	率	順位
	数	率	順位						
全国	2,403	3.3		474,717	3.9		183,808	1.52	
1 北海道	89	3.6	35	17,279	3.4	24	8,629	1.71	44
2 青森県	14	2.5	2	3,326	2.8	46	1,665	1.41	14
3 岩手県	17	3.1	18	3,376	2.9	44	1,488	1.29	7
4 宮城県	50	4.0	40	7,899	3.5	19	3,138	1.40	12
5 秋田県	22	6.1	47	2,302	2.5	47	1,151	1.27	6
6 山形県	18	3.5	31	2,971	2.9	44	1,223	1.20	3
7 福島県	32	3.5	31	5,599	3.2	38	2,563	1.46	19
8 茨城県	55	3.7	37	9,338	3.4	24	4,077	1.49	25
9 栃木県	35	3.5	31	6,594	3.6	13	2,731	1.48	24
10 群馬県	42	4.2	41	6,220	3.4	24	2,751	1.50	28
11 埼玉県	135	3.2	23	27,529	3.9	7	10,697	1.50	28
12 千葉県	132	3.7	37	23,251	3.8	8	9,153	1.51	30
13 東京都	265	3.1	18	71,771	5.3	1	20,015	1.49	25
14 神奈川県	193	3.6	35	38,174	4.3	5	13,343	1.49	25
15 新潟県	38	3.5	31	6,262	3.0	42	2,511	1.19	2
16 富山県	18	3.3	26	3,276	3.3	31	1,126	1.14	1
17 石川県	17	2.5	2	3,793	3.5	19	1,354	1.24	4
18 福井県	21	4.6	45	2,620	3.6	13	942	1.29	7
19 山梨県	19	4.3	43	2,763	3.6	13	1,119	1.44	17
20 長野県	34	3.0	15	6,600	3.4	24	2,748	1.40	12
21 岐阜県	44	4.2	41	6,075	3.3	31	2,602	1.39	10
22 静岡県	81	4.3	43	12,387	3.6	13	5,028	1.46	19
23 愛知県	152	3.1	18	31,749	4.4	3	10,923	1.52	32
24 三重県	31	3.2	23	6,038	3.6	13	2,515	1.51	30
25 滋賀県	36	3.9	39	5,229	3.8	8	1,943	1.42	15
26 京都府	36	2.6	5	8,731	3.5	19	3,563	1.45	18
27 大阪府	181	3.3	26	38,513	4.5	2	14,556	1.71	44
28 兵庫県	85	2.6	5	19,629	3.7	11	8,060	1.54	36
29 奈良県	19	2.7	9	4,019	3.1	41	1,751	1.37	9
30 和歌山県	16	3.3	26	2,944	3.3	31	1,466	1.66	42
31 鳥取県	9	2.8	11	1,810	3.4	24	781	1.47	23
32 島根県	11	2.9	12	2,095	3.3	31	799	1.25	5
33 岡山県	40	3.4	30	6,781	3.7	11	2,750	1.52	32
34 広島県	53	3.2	23	10,083	3.8	8	4,103	1.53	34
35 山口県	18	2.5	2	4,145	3.2	38	1,873	1.46	19
36 徳島県	10	2.6	5	2,277	3.3	31	956	1.39	10
37 香川県	18	3.3	26	3,296	3.6	13	1,424	1.56	37
38 愛媛県	20	2.9	12	4,157	3.3	31	1,952	1.53	34
39 高知県	9	2.7	9	1,985	3.0	42	1,065	1.61	40
40 福岡県	104	3.1	18	20,548	4.1	6	8,511	1.70	43
41 佐賀県	16	3.1	18	2,730	3.5	19	1,150	1.46	19
42 長崎県	36	4.7	46	4,074	3.2	38	1,788	1.43	16
43 熊本県	34	3.0	15	5,772	3.4	24	2,664	1.58	39
44 大分県	16	2.6	5	3,689	3.4	24	1,695	1.57	38
45 宮崎県	19	2.9	12	3,592	3.5	19	1,796	1.74	46
46 鹿児島県	30	3.0	15	5,110	3.3	31	2,500	1.63	41
47 沖縄県	29	2.3	1	6,316	4.4	3	3,170	2.20	47
外国	-	-	-	.	-	-	.	-	-
不詳	4	-	-	.	-	-	.	-	-

(1)大分県の人口動態統計(率)の年次推移

(昭和30年～令和4年)

年次	1 出生率 (人口千対)		2 合計特殊 出生率		3 死亡率 (人口千対)		4 乳児死亡率 (出生千対)		5 新生児死亡率 (出生千対)		6 自然増減率 (人口千対)		7 死産率 (注1)		8 周産期死亡率 (注2)		9 婚姻率 (人口千対)		10 離婚率 (人口千対)	
	大分県	全国	大分県	全国	大分県	全国	大分県	全国	大分県	全国	大分県	全国	大分県	全国	大分県	全国	大分県	全国	大分県	全国
昭和30年	20.7	19.4	2.63	2.37	8.9	7.8	44.6	39.8	26.5	22.3	11.8	11.6	102.7	95.8	49.3		7.3	8.0	0.88	0.84
35年	16.2	17.2	2.05	2.00	9.1	7.6	36.7	30.7	21.4	17.0	7.1	9.6	122.5	100.4	48.6	41.4	7.9	9.3	0.74	0.74
40年	15.6	18.6	2.08	2.14	8.9	7.1	24.7	18.5	17.4	11.7	6.7	11.4	96.5	81.4	38.1	30.1	7.5	9.7	0.71	0.79
45年	15.3	18.8	1.97	2.13	9.0	6.9	16.9	13.1	11.9	8.7	6.2	11.8	85.1	65.3	26.5	21.7	8.1	10.0	0.95	0.93
50年	15.4	17.1	1.93	1.91	8.3	6.3	11.2	10.0	7.9	6.8	7.1	10.8	71.2	50.8	19.4	16.0	7.7	8.5	1.02	1.07
55年	13.3	13.6	1.82	1.75	8.0	6.2	8.8	7.5	6.5	4.9	5.3	7.3	58.5	46.8	13.8	20.2	6.1	6.7	1.29	1.22
56年	12.6	13.0	1.77	1.74	7.9	6.1	8.8	7.1	6.1	4.7	4.7	6.9	64.9	49.2	13.5	19.5	6.1	6.6	1.38	1.32
57年	12.4	12.8	1.80	1.77	7.5	6.0	7.0	6.6	4.7	4.2	4.8	6.8	64.4	49.0	11.8	18.3	6.1	6.6	1.32	1.39
58年	12.4	12.7	1.83	1.80	7.9	6.2	6.4	6.2	4.1	3.9	4.4	6.5	60.2	45.5	10.8	16.9	5.9	6.4	1.53	1.51
59年	12.0	12.5	1.80	1.81	7.7	6.2	5.3	6.0	3.5	3.7	4.3	6.3	63.6	46.3	10.3	16.6	5.7	6.2	1.64	1.50
60年	11.6	11.9	1.78	1.76	7.8	6.3	4.2	5.5	2.3	3.4	3.8	5.6	63.3	46.0	7.2	15.4	5.6	6.1	1.43	1.39
61年	11.2	11.4	1.78	1.72	7.8	6.2	5.6	5.2	3.3	3.1	3.4	5.2	63.5	45.3	7.6	14.6	5.3	5.9	1.49	1.37
62年	10.7	11.1	1.72	1.69	7.7	6.2	5.1	5.0	3.3	2.9	3.0	4.9	56.5	45.3	7.4	13.7	5.0	5.7	1.42	1.30
63年	10.4	10.8	1.68	1.66	8.0	6.5	4.7	4.8	2.7	2.7	2.3	4.3	62.8	43.4	7.3	12.7	5.2	5.8	1.32	1.26
平成元年	9.8	10.2	1.65	1.57	7.9	6.4	4.0	4.6	2.3	2.6	1.9	3.7	54.1	42.4	5.8	12.1	4.9	5.8	1.33	1.29
2年	9.4	10.0	1.58	1.54	8.3	6.7	4.5	4.6	2.6	2.6	1.1	3.3	57.4	42.3	5.9	11.1	5.1	5.9	1.28	1.28
3年	9.6	9.9	1.64	1.53	8.3	6.7	3.9	4.4	2.0	2.4	1.3	3.2	53.4	39.7	4.1	8.5	5.1	6.0	1.36	1.37
4年	9.4	9.8	1.62	1.50	8.5	6.9	6.3	4.5	3.6	2.4	0.9	2.9	51.4	38.9	5.5	8.1	5.2	6.1	1.37	1.45
5年	9.2	9.6	1.57	1.46	8.5	7.1	3.7	4.3	2.3	2.3	0.7	2.5	44.5	36.6	4.9	7.7	5.5	6.4	1.43	1.52
6年	9.6	10.0	1.63	1.50	8.4	7.1	3.5	4.2	1.9	2.3	1.2	2.9	42.0	33.5	4.2	7.5	5.4	6.3	1.48	1.57
7年	9.1	9.6	1.55	1.42	8.9	7.4	3.5	4.3	1.7	2.2	0.2	2.1	40.9	32.1	7.0	7.0	5.4	6.4	1.60	1.60
8年	9.2	9.7	1.57	1.43	8.6	7.2	2.7	3.8	1.9	2.0	0.6	2.5	39.5	31.7	6.6	6.7	5.3	6.4	1.67	1.66
9年	9.1	9.5	1.53	1.39	8.7	7.3	3.6	3.7	2.3	1.9	0.3	2.2	38.5	32.1	6.1	6.4	5.3	6.2	1.73	1.78
10年	9.1	9.6	1.52	1.38	8.9	7.5	3.3	3.6	1.6	2.0	0.2	2.1	40.2	31.4	5.7	6.2	5.3	6.3	1.90	1.94
11年	8.8	9.4	1.46	1.34	9.4	7.8	2.9	3.4	1.2	1.8	△ 0.6	1.6	40.0	31.6	5.9	6.0	5.1	6.1	1.97	2.00
12年	9.0	9.5	1.51	1.36	9.3	7.7	3.4	3.2	1.8	1.8	△ 0.3	1.8	35.7	31.2	5.8	5.8	5.7	6.4	1.93	2.10
13年	9.0	9.3	1.48	1.33	9.1	7.7	2.7	3.1	1.6	1.6	△ 0.1	1.6	35.5	31.0	5.1	5.5	5.6	6.4	2.14	2.27
14年	8.6	9.2	1.42	1.32	9.2	7.8	3.5	3.0	2.5	1.7	△ 0.6	1.4	35.9	31.1	6.0	5.5	5.2	6.0	2.21	2.30
15年	8.4	8.9	1.41	1.29	9.5	8.0	3.0	3.0	2.1	1.7	△ 1.1	0.9	37.4	30.5	5.4	5.3	5.2	5.9	2.26	2.25
16年	8.3	8.8	1.40	1.29	9.7	8.2	2.9	2.8	1.5	1.5	△ 1.4	0.7	34.2	30.0	4.6	5.0	5.1	5.7	2.14	2.15
17年	8.1	8.4	1.40	1.26	10.1	8.6	2.4	2.8	1.4	1.4	△ 2.0	△ 0.2	30.5	29.1	3.8	4.8	5.1	5.7	1.98	2.08
18年	8.5	8.7	1.45	1.32	10.1	8.6	2.4	2.6	1.4	1.3	△ 1.6	0.1	32.1	27.5	5.2	4.6	5.2	5.8	2.07	2.04
19年	8.5	8.6	1.47	1.34	10.2	8.8	2.7	2.6	1.6	1.3	△ 1.7	△ 0.1	24.7	26.2	3.2	4.5	5.3	5.7	2.02	2.02
20年	8.6	8.7	1.53	1.37	10.6	9.1	2.5	2.6	1.6	1.2	△ 2.0	△ 0.4	29.0	25.2	5.0	4.3	5.2	5.8	1.94	1.99
21年	8.4	8.5	1.50	1.37	10.6	9.1	2.7	2.4	1.5	1.2	△ 2.2	△ 0.6	27.5	24.6	4.6	4.2	5.2	5.6	2.00	2.01
22年	8.5	8.5	1.56	1.39	10.9	9.5	2.7	2.3	1.3	1.1	△ 2.5	△ 1.0	30.0	24.2	5.1	4.2	5.1	5.5	1.95	1.99
23年	8.4	8.3	1.55	1.39	11.7	9.9	3.2	2.3	1.6	1.1	△ 3.2	△ 1.6	29.3	23.9	4.3	4.1	4.8	5.2	1.78	1.87
24年	8.2	8.2	1.53	1.41	11.9	10.0	2.5	2.2	0.9	1.0	△ 3.7	△ 1.7	27.1	23.4	3.7	4.0	4.8	5.3	1.86	1.87
25年	8.2	8.2	1.56	1.43	11.9	10.1	1.9	2.1	1.0	1.0	△ 3.6	△ 1.9	27.7	22.9	4.4	3.7	4.9	5.3	1.86	1.84
26年	8.0	8.0	1.57	1.42	12.1	10.1	2.3	2.1	1.1	0.9	△ 4.1	△ 2.1	27.0	22.9	3.3	3.7	4.6	5.1	1.72	1.77
27年	7.9	8.0	1.59	1.45	12.1	10.3	1.9	1.9	1.0	0.9	△ 4.2	△ 2.3	30.4	22.0	5.2	3.7	4.6	5.1	1.78	1.81
28年	7.9	7.8	1.65	1.44	12.4	10.5	2.4	2.0	1.2	0.9	△ 4.5	△ 2.6	23.8	21.0	3.5	3.6	4.5	5.0	1.74	1.73
29年	7.6	7.6	1.62	1.43	12.6	10.8	2.2	1.9	0.9	0.9	△ 5.0	△ 3.2	22.1	21.1	3.8	3.5	4.4	4.9	1.70	1.70
30年	7.2	7.4	1.59	1.42	12.8	11.0	1.6	1.9	0.4	0.9	△ 5.6	△ 3.6	23.8	20.9	3.0	3.3	4.2	4.7	1.71	1.68
令和元年	6.8	7.0	1.53	1.36	13.0	11.2	1.3	1.9	0.8	0.9	△ 6.2	△ 4.2	24.7	22.0	3.9	3.4	4.4	4.8	1.73	1.69
2年	6.8	6.8	1.55	1.33	13.0	11.1	1.7	1.8	0.9	0.8	△ 6.2	△ 4.3	20.5	20.1	4.7	3.2	4.0	4.3	1.70	1.57
3年	6.6	6.6	1.54	1.30	13.7	11.7	1.8	1.7	1.1	0.8	△ 7.1	△ 5.1	18.9	19.7	3.8	3.4	3.7	4.1	1.58	1.50
4年	6.2	6.3	1.49	1.26	14.9	12.9	1.5	1.8	0.4	0.8	△ 8.7	△ 6.5	20.5	19.3	3.8	3.3	3.7	4.1	1.50	1.47
5年	5.8	6.0	1.39	1.20	15.5	13.0	1.6	1.8	0.5	0.8	△ 9.7	△ 7.0	20.7	20.9	2.6	3.3	3.4	3.9	1.57	1.52

(注1) 死産率：死産数を出産数(死産数に出生数を加えたもの)で除している

(注2) 周産期死亡率：平成6年まで (妊娠満28週以後の死産数+早期新生児死亡数)÷出生数×1,000

平成7年から (妊娠満22週以後の死産数+早期新生児死亡数)÷(出生数+妊娠満22週以後の死産数)×1,000

(2)大分県の出生、死亡、自然増減の年次推移 注:率は人口千人当たり

年次	出生		死亡		自然増減		
	数	率	数	率	数	率	
1955	昭和30年	26,429	20.7	11,359	8.9	15,070	11.8
1956	31年	25,047	19.5	12,096	9.4	12,951	10.1
1957	32年	21,893	17.2	12,256	9.6	9,637	7.6
1958	33年	23,124	18.2	11,038	8.7	12,086	9.5
1959	34年	22,212	17.6	10,806	8.5	11,406	9.0
1960	35年	20,127	16.2	11,273	9.1	8,854	7.1
1961	36年	19,461	15.8	11,035	9.0	8,426	6.9
1962	37年	19,049	15.7	11,078	9.1	7,971	6.6
1963	38年	18,794	15.6	10,378	8.6	8,416	7.0
1964	39年	18,471	15.5	10,268	8.6	8,203	6.9
1965	40年	18,534	15.6	10,587	8.9	7,947	6.7
1966	41年	12,743	10.8	10,212	8.7	2,531	2.2
1967	42年	19,395	16.6	9,832	8.4	9,563	8.2
1968	43年	17,716	15.2	10,184	8.8	7,532	6.5
1969	44年	17,618	15.2	9,718	8.4	7,900	6.8
1970	45年	17,579	15.3	10,418	9.0	7,161	6.2
1971	46年	18,361	15.9	9,641	8.3	8,720	7.5
1972	47年	18,813	16.2	9,854	8.5	8,959	7.7
1973	48年	19,171	16.5	10,003	8.6	9,168	7.9
1974	49年	18,765	16.1	9,781	8.4	8,984	7.7
1975	50年	18,336	15.4	9,859	8.3	8,477	7.1
1976	51年	18,305	15.3	9,904	8.3	8,401	7.0
1977	52年	17,776	14.8	9,527	7.9	8,249	6.8
1978	53年	17,197	14.2	9,593	7.9	7,604	6.3
1979	54年	16,969	13.9	9,207	7.5	7,762	6.4
1980	55年	16,296	13.3	9,744	8.0	6,552	5.3
1981	56年	15,509	12.6	9,754	7.9	5,755	4.7
1982	57年	15,242	12.4	9,311	7.5	5,931	4.8
1983	58年	15,317	12.4	9,818	7.9	5,499	4.4
1984	59年	14,850	12.0	9,550	7.7	5,300	4.3
1985	60年	14,420	11.6	9,736	7.8	4,684	3.8
1986	61年	13,954	11.2	9,776	7.8	4,178	3.4
1987	62年	13,351	10.7	9,623	7.7	3,728	3.0
1988	63年	12,868	10.4	9,977	8.0	2,891	2.3
1989	平成元年	12,189	9.8	9,837	7.9	2,352	1.9
1990	2年	11,631	9.4	10,224	8.3	1,407	1.1
1991	3年	11,817	9.6	10,237	8.3	1,580	1.3
1992	4年	11,509	9.4	10,429	8.5	1,080	0.9
1993	5年	11,301	9.2	10,484	8.5	817	0.7
1994	6年	11,770	9.6	10,266	8.4	1,504	1.2
1995	7年	11,125	9.1	10,937	8.9	188	0.2
1996	8年	11,344	9.2	10,577	8.6	767	0.6
1997	9年	11,103	9.1	10,704	8.7	399	0.3
1998	10年	11,129	9.1	10,859	8.9	270	0.2
1999	11年	10,714	8.8	11,438	9.4	△ 724	△ 0.6
2000	12年	10,910	9.0	11,289	9.3	△ 379	△ 0.3
2001	13年	10,891	9.0	11,054	9.1	△ 163	△ 0.1
2002	14年	10,424	8.6	11,211	9.2	△ 787	△ 0.6
2003	15年	10,213	8.4	11,555	9.5	△ 1,342	△ 1.1
2004	16年	10,024	8.3	11,733	9.7	△ 1,709	△ 1.4
2005	17年	9,780	8.1	12,160	10.1	△ 2,380	△ 2.0
2006	18年	10,156	8.5	12,092	10.1	△ 1,936	△ 1.6
2007	19年	10,162	8.5	12,188	10.2	△ 2,026	△ 1.7
2008	20年	10,306	8.6	12,641	10.6	△ 2,335	△ 2.0
2009	21年	9,961	8.4	12,528	10.6	△ 2,567	△ 2.2
2010	22年	10,072	8.5	12,988	10.9	△ 2,916	△ 2.5
2011	23年	9,988	8.4	13,806	11.7	△ 3,818	△ 3.2
2012	24年	9,650	8.2	14,050	11.9	△ 4,400	△ 3.7
2013	25年	9,605	8.2	13,874	11.9	△ 4,269	△ 3.6
2014	26年	9,280	8.0	14,066	12.1	△ 4,786	△ 4.1
2015	27年	9,113	7.9	13,958	12.1	△ 4,845	△ 4.2
2016	28年	9,059	7.9	14,264	12.4	△ 5,205	△ 4.5
2017	29年	8,658	7.6	14,398	12.6	△ 5,740	△ 5.0
2018	30年	8,200	7.2	14,492	12.8	△ 6,292	△ 5.6
2019	令和元年	7,624	6.8	14,614	13.0	△ 6,990	△ 6.2
2020	2年	7,582	6.8	14,444	13.0	△ 6,862	△ 6.2
2021	3年	7,327	6.6	15,104	13.7	△ 7,777	△ 7.1
2022	4年	6,798	6.2	16,266	14.9	△ 9,468	△ 8.7
2023	5年	6,259	5.8	16,757	15.5	△ 10,498	△ 9.7

(参考)用語等の説明

1 用語の解説

- 自然増減 出生数から死亡数を減じたもの
- 乳児死亡 生後1年未満の死亡
- 新生児死亡 生後4週未満の死亡
- 早期新生児死亡 生後1週未満の死亡
- 死産 妊娠満12週以後の死児の出産
- 周産期死亡 妊娠満22週以後の死産に早期新生児死亡を加えたもの

2 比率の解説

- 出生率 $= \frac{\text{年間出生数}}{\text{10月1日現在日本人口}} \times 1,000$
- 死亡率 $= \frac{\text{年間死亡数}}{\text{10月1日現在日本人口}} \times 1,000$
- 乳児死亡率 $= \frac{\text{年間乳児死亡数}}{\text{年間出生数}} \times 1,000$
- 新生児死亡率 $= \frac{\text{年間新生児死亡数}}{\text{年間出生数}} \times 1,000$
- 自然増減率 $= \frac{\text{年間自然増減数}}{\text{10月1日現在日本人口}} \times 1,000$
- 死産率 $= \frac{\text{年間死産数}}{\text{年間出産数(出生数+死産数)}} \times 1,000$
- 自然死産率 $= \frac{\text{年間自然死産数}}{\text{年間出産数(出生数+死産数)}} \times 1,000$
- 人工死産率 $= \frac{\text{年間人工死産数}}{\text{年間出産数(出生数+死産数)}} \times 1,000$
- 周産期死亡率 $= \frac{\text{年間周産期死亡数}}{\text{年間出産数(出生数+妊娠満22週以後の死産数)}} \times 1,000$
- 妊娠満22週以後の死産率 $= \frac{\text{年間妊娠満22週以後の死産数}}{\text{年間出産数(出生数+妊娠満22週以後の死産数)}} \times 1,000$
- 早期新生児死亡率 $= \frac{\text{年間早期新生児死亡数}}{\text{年間出生数}} \times 1,000$
- 婚姻率 $= \frac{\text{年間婚姻届出件数}}{\text{10月1日現在日本人口}} \times 1,000$
- 離婚率 $= \frac{\text{年間離婚届出件数}}{\text{10月1日現在日本人口}} \times 1,000$
- 合計特殊出生率 $= \left[\frac{\text{年間の母の年齢別出生数}}{\text{年齢別女性人口}} \right]$ の15歳から49歳までの合計
- 死因別死亡率 $= \frac{\text{年間死因別死亡数}}{\text{10月1日現在日本人口}} \times 100,000$

3 死産及び乳児死亡等の関係図

