

2 大分県津波浸水予測調査結果（抜粋）

【参考】沿岸市町村43地点における最大津波高等一覧表【確定値】

市町村	地点名	南海トラフ				別府湾				周府湾				
		最大津波高 (地殻変動) (1) (m)	地殻変動量 (2) (m)	24,11,28 津報値 (3) (1)-(2) (m)	内閣府 公表津波高 (地殻変動後) (m)	最大津波高 (地殻変動前) (4) (m)	地殻変動量 (5) (m)	24,11,28 津報値 (6) (4)-(5) (m)	最大津波高 (地殻変動後) (7) (T.P.m)	地殻変動量 (8) (m)	24,11,28 津報値 (9) (7)-(8) (m)	最大津波高 (地殻変動後) (10) (T.P.m)	地殻変動量 (11) (m)	24,11,28 津報値 (12) (10)-(11) (m)
中津市	小浜新町	2.74	△ 0.01	2.75	—	2.34	△ 0.01	2.35	2.17	0.02	2.16	△ 0.01	2.16	△ 0.01
	大丸川河口	2.89	△ 0.02	2.91	4	2.57	△ 0.01	2.58	2.29	0.01	2.28	△ 0.01	2.28	△ 0.01
宇佐市	郡中新田	2.68	△ 0.04	2.72	4	2.28	△ 0.02	2.30	2.22	△ 0.01	2.23	△ 0.01	2.23	—
	和南浜公園	2.70	△ 0.05	2.75	4	2.23	△ 0.01	2.24	2.24	△ 0.01	2.25	△ 0.01	2.25	△ 0.01
豊後高田市	高田港	2.71	△ 0.06	2.77	4	2.21	△ 0.02	2.23	2.26	△ 0.03	2.29	△ 0.03	2.29	△ 0.01
	真玉町浜下	2.70	△ 0.07	2.77	4	2.17	△ 0.01	2.18	2.13	△ 0.05	2.61	△ 0.08	2.69	—
姫島村	香々地町原目	2.72	△ 0.08	2.80	4	2.25	△ 0.02	2.27	2.28	△ 0.01	2.90	△ 0.19	3.09	△ 0.10
	南浦	2.89	△ 0.08	2.97	4	2.77	△ 0.01	2.78	2.48	△ 0.30	2.68	△ 0.11	2.68	△ 0.02
国東市	西浦漁港	2.73	△ 0.08	2.81	4	2.23	△ 0.01	2.24	2.21	0.03	4.94	△ 0.12	5.06	0.03
	東浦漁港(福積)	2.88	△ 0.08	2.96	4	2.40	△ 0.02	2.42	2.40	0.02	2.58	△ 0.08	2.66	△ 0.01
杵築市	国東町伊東港	2.73	△ 0.09	2.82	6	3.11	△ 0.04	3.15	3.24	△ 0.09	2.06	△ 0.03	2.09	△ 0.02
	国東町国東港	2.87	△ 0.15	3.02	6	2.28	△ 0.01	2.29	2.24	0.05	2.91	△ 0.13	3.04	△ 0.20
津久喜市	武蔵町武蔵港	3.09	△ 0.17	3.26	6	2.62	△ 0.08	2.70	2.47	△ 0.23	1.93	△ 0.03	1.96	△ 0.04
	安岐町高屋	5.04	△ 0.19	5.23	6	4.42	△ 0.14	4.56	4.75	△ 0.19	1.74	△ 0.03	1.77	△ 0.01
日出町	奈多	3.12	△ 0.20	3.32	6	3.28	△ 0.20	3.48	4.60	△ 0.12	1.66	△ 0.03	1.69	—
	守江字瀬手	3.32	△ 0.19	3.51	6	3.28	△ 0.25	3.53	3.63	△ 0.10	1.45	△ 0.03	1.48	—
臼杵市	八坂川河口	3.45	△ 0.17	3.62	6	3.09	△ 0.23	3.32	3.57	△ 0.25	1.50	△ 0.03	1.53	△ 0.02
	熊野	4.05	△ 0.21	4.26	6	3.66	△ 0.41	4.07	4.04	0.03	1.39	△ 0.03	1.42	△ 0.01
別府市	丸屋川河口	4.43	△ 0.18	4.61	6	3.59	△ 0.43	4.02	4.09	△ 0.07	1.55	△ 0.03	1.58	△ 0.01
	大神漁港	4.09	△ 0.19	4.28	6	3.04	△ 0.60	3.64	3.66	△ 0.02	1.32	△ 0.03	1.35	—
大分市	日出港	4.92	△ 0.09	5.01	6	4.35	△ 0.45	4.80	4.68	0.12	1.53	△ 0.03	1.56	—
	亀川東町	4.71	△ 0.07	4.78	6	3.43	△ 1.70	5.13	5.17	△ 0.04	1.52	△ 0.02	1.54	—
津久喜市	北の浦町(伊予海町)	4.47	△ 0.14	4.61	6	3.12	△ 2.30	5.42	5.50	△ 0.08	1.39	△ 0.02	1.41	—
	田ノ浦じー子	4.23	△ 0.21	4.44	6	3.74	△ 2.75	6.49	6.64	△ 0.15	1.34	△ 0.02	1.36	—
臼杵市	豊海五丁目	4.01	△ 0.29	4.30	9	3.30	△ 3.40	6.70	6.72	△ 0.02	1.36	△ 0.02	1.38	—
	大野川河口	3.25	△ 0.35	3.60	9	2.98	△ 4.28	7.26	7.33	△ 0.07	1.44	△ 0.02	1.46	—
津久喜市	佐賀瀬港	3.53	△ 0.56	4.09	9	2.71	△ 0.25	2.96	3.11	△ 0.15	1.46	△ 0.02	1.48	△ 0.01
	佐賀瀬西町	7.75	△ 0.56	8.31	9	1.71	△ 0.20	1.91	1.89	0.02	1.43	△ 0.02	1.45	0.06
津久喜市	上浦漁港	5.45	△ 0.52	5.97	7	1.98	△ 0.17	2.15	2.14	0.01	1.37	△ 0.01	1.38	△ 0.01
	深江沼内	3.55	△ 0.71	4.26	7	1.65	△ 0.05	1.70	1.70	—	1.11	△ 0.01	1.12	—
津久喜市	日杆川河口	5.12	△ 0.63	5.75	9	2.06	△ 0.11	2.17	2.08	0.09	1.24	△ 0.01	1.25	—
	浜町	4.56	△ 0.70	5.26	9	2.32	△ 0.03	2.35	2.32	0.03	1.29	△ 0.01	1.30	—
津久喜市	長目	4.32	△ 0.71	5.03	9	2.31	△ 0.04	2.35	2.30	0.05	1.22	△ 0.01	1.23	—
	四浦字落石浦	4.86	△ 0.82	5.68	9	1.85	△ 0.00	1.85	1.80	△ 0.05	1.13	△ 0.01	1.14	—
津久喜市	上浦漁港	4.44	△ 0.82	5.26	9	1.42	△ 0.01	1.43	1.43	—	1.07	△ 0.01	1.08	—
	上浦津井	6.66	△ 0.75	7.41	9	1.35	△ 0.01	1.36	1.35	0.01	0.91	△ 0.01	0.92	—
津久喜市	竜港	6.61	△ 0.79	7.40	9	1.59	△ 0.01	1.60	1.58	0.02	0.84	△ 0.01	0.85	—
	日向泊浦	5.45	△ 0.78	6.23	9	1.41	△ 0.01	1.42	1.42	—	0.90	△ 0.01	0.91	—
津久喜市	龍見地公浦	5.39	△ 0.90	6.29	15	1.84	△ 0.01	1.85	1.78	0.07	0.85	△ 0.01	0.86	—
	米水津浦元浦	11.90	△ 0.86	12.76	15	1.28	△ 0.01	1.29	1.25	0.04	0.91	△ 0.01	0.92	—
津久喜市	米水津浦元浦	10.71	△ 0.75	11.46	15	1.22	△ 0.01	1.23	1.22	0.01	0.89	△ 0.01	0.90	—
	津江新町	10.20	△ 0.83	11.03	15	1.42	△ 0.01	1.43	1.35	0.08	1.11	△ 0.01	1.12	—
津久喜市	浦江丸市尾浦	12.79	△ 0.71	13.50	15	1.55	△ 0.01	1.56	1.57	△ 0.01	1.12	△ 0.01	1.13	△ 0.01

注1 地点名で書かれているものは、平成16年大分県調査時の調査地点。
 注2 地殻変動量②、⑤、⑧におけるマイナス数値は、濃度を示している。
 注3 南海トラフの内閣府公表数値は、メートル以下第2位を四捨五入し、第1位が切り上げとなっている。

3. 計算結果(1/4)

3.1 結果一覧

津波の予測計算結果を表 3.1-1 と図 3.1-1 に示す。

表 3.1-1 各波源断層における最大津波高および津波到達時間

波源断層	(※)津波到達時間 (分)	最大津波到達時間 (分)	最大津波高 (T.P.m)
南海トラフ CASE11	26	32	13.63
別府湾の地震 (慶長豊後型地震)	3	5	6.86
周防灘断層群主部	13	13	6.26

※津波到達時間: 計算開始から+100cm 水位上昇までに要した時間

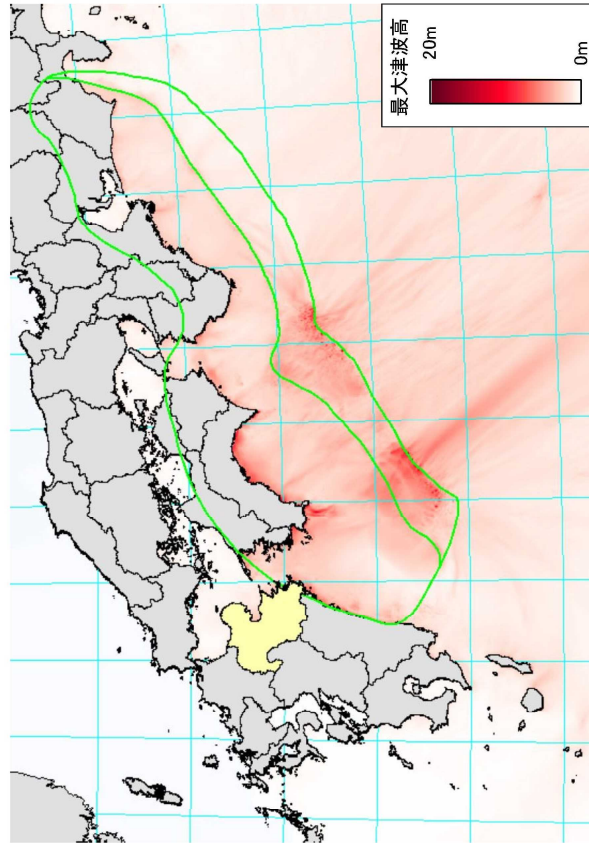


図 3.1-1(1) 南海トラフ CASE11 最大津波高分布図(海域)

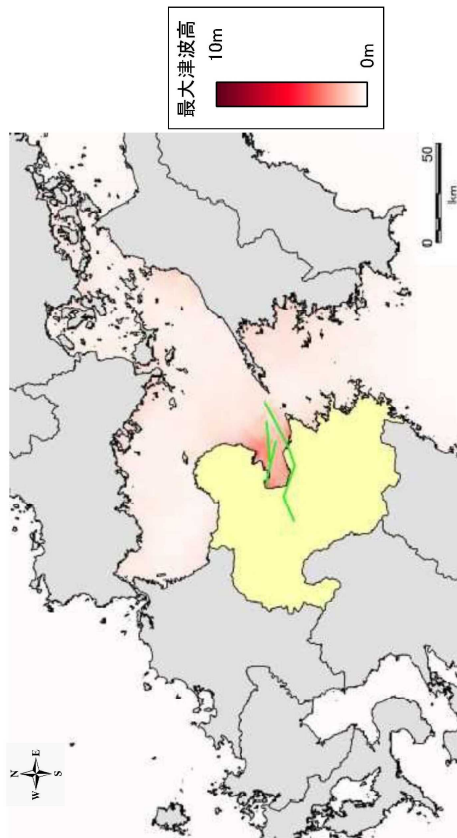


図 3.1-1(2) 別府湾の地震(慶長豊後型地震) 最大津波高分布図(海域)

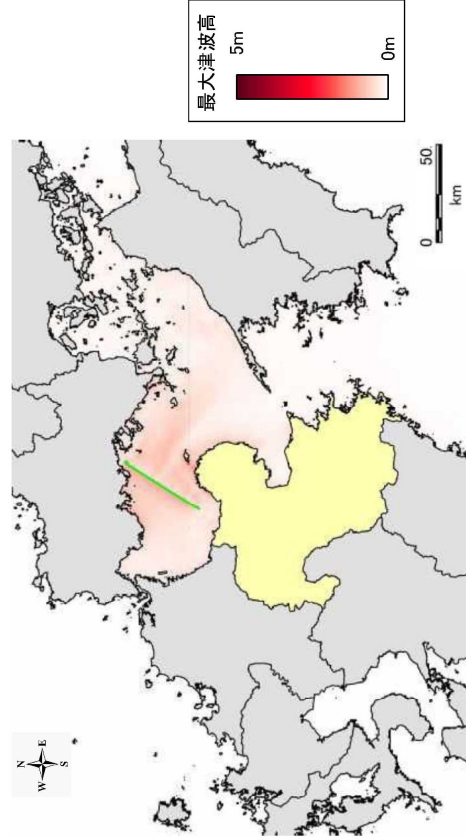


図 3.1-1(3) 周防灘断層群主部 最大津波高分布図(海域)

3. 計算結果 (2/4)

3.2 各想定結果

(1) 南海トラフ CASF11

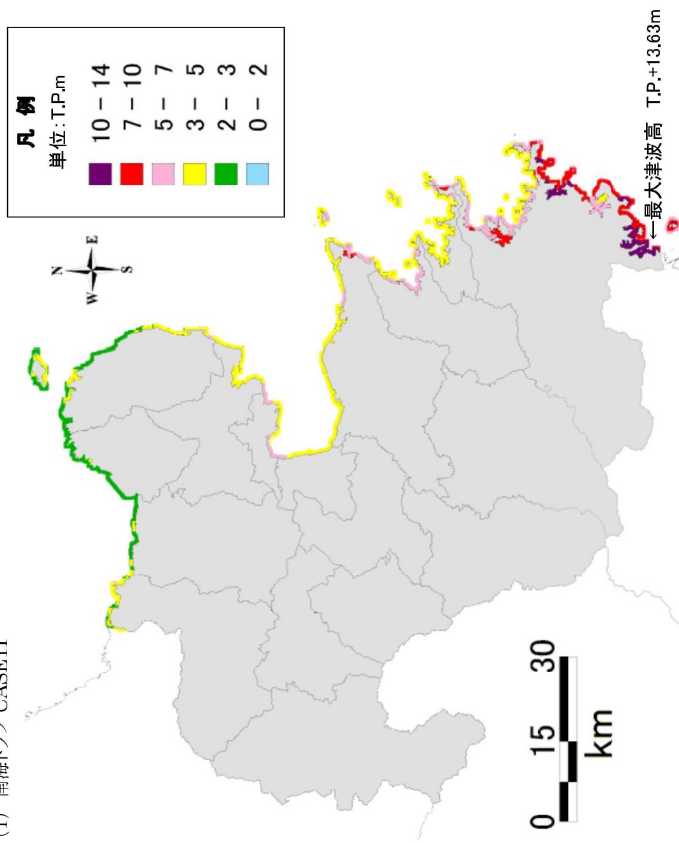


図 3.2-1(1) 最大津波高分布図(沿岸部)

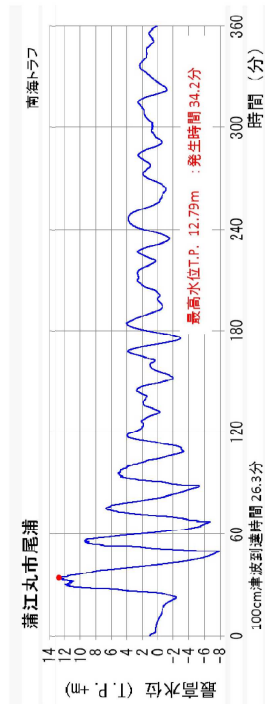


図 3.2-1(2) 代表地点における時刻歴波形(佐伯市蒲江丸市尾浦)

表 3.2-1 沿岸部の各市町村の代表地点における最大津波高および到達時間

市町村名	地点	+1m波高 到達時間	最大津波高 到達時間	最大津波高 (TP.m)
中津市	小祝新町	-	3時間26分	2.74
	犬丸川河口	-	3時間20分	2.89
宇佐市	郡中新田	-	3時間14分	2.68
	和間海浜公園	-	3時間9分	2.70
豊後高田市	高田港	-	3時間9分	2.71
	真玉町浜下	-	5時間36分	2.70
	香々地町見目	-	5時間43分	2.72
姫島村	南浦	-	2時間37分	2.89
	西浦漁港	-	2時間31分	2.73
国東市	東浦漁港(稲積)	-	2時間39分	2.88
	国見町伊美港	-	5時間30分	2.73
	国東町国東港	1時間22分	2時間22分	2.87
	武蔵町武蔵港	1時間15分	1時間20分	3.09
杵築市	安岐町塩屋	1時間10分	1時間32分	5.04
	奈多	1時間13分	1時間27分	3.12
	守江字灘手	1時間20分	1時間45分	3.32
	八坂川河口	1時間25分	1時間52分	3.45
日出町	熊野	1時間18分	1時間41分	4.05
	丸尾川河口	1時間23分	1時間39分	4.43
別府市	大神漁港	1時間29分	1時間41分	4.09
	日出港	1時間25分	1時間48分	4.92
大分市	亀川東町	1時間25分	1時間44分	4.71
	北のヶ浜町(弓ヶ浜町)	1時間25分	1時間48分	4.47
	田ノ浦じ一子	1時間27分	1時間47分	4.23
	豊海五丁目	1時間27分	1時間41分	4.01
佐賀関西町	大野川河口	1時間28分	1時間48分	3.25
	佐賀関港	1時間3分	1時間15分	3.53
	上浦漁港	53分	1時間9分	7.75
臼杵市	深江泊々内	50分	1時間10分	5.45
	白杖川河口	51分	1時間6分	3.55
津久見市	港町	58分	1時間5分	5.12
	長目	51分	1時間0分	4.56
佐伯市	四浦宇笠の浦	50分	57分	4.32
	上浦蒲戸	46分	1時間6分	4.86
	葛港	37分	45分	4.44
	日向泊浦	41分	50分	6.66
蒲江丸市	上浦津井	46分	54分	6.61
	鶴見地松浦	40分	49分	5.45
	米水津浦代浦	41分	49分	5.39
	米水津色利浦	28分	36分	11.90
蒲江丸市尾浦	浦江新町	28分	36分	10.71
	蒲江丸市尾浦	26分	34分	12.79

※ 着色部は前回調査(2004)と同じ地点

※ 「-」は表題の波が発生しない地点

※ 最大津波高は小数点以下第二位まで表示とした

3. 計算結果 (3/4)

(2) 別府湾の地震 (慶長豊後型地震)

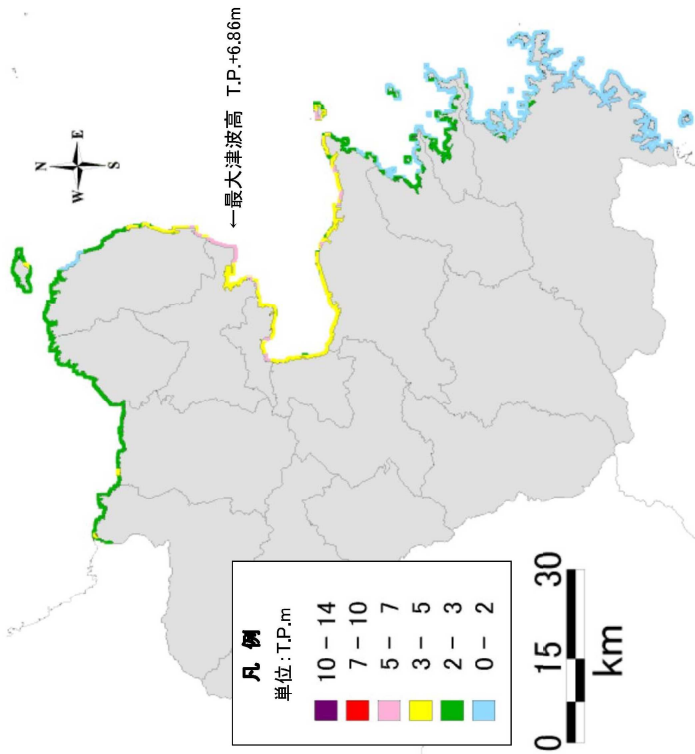


図 3.2-2(1) 最大津波高分布図

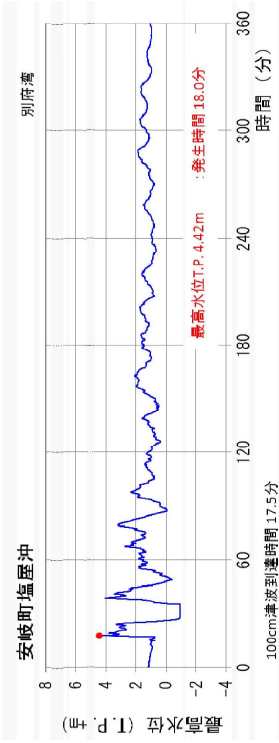


図 3.2-2(2) 代表地点における時刻履歴波高(安岐町塩屋)

表 3.2-2 沿岸部の各市町における最大津波高および到達時間

市町村名	地点	+1m波高 到達時間	最大津波高 到達時間	最大津波高 (TP.m)
中津市	小祝新町	-	4時間56分	2.34
	犬丸川河口	-	3時間56分	2.57
宇佐市	郡中新田	-	3時間7分	2.28
	和間海浜公園	-	4時間35分	2.23
豊後高田市	高田港	-	4時間32分	2.21
	真玉町浜下	-	3時間36分	2.17
	春々地町貝目	-	2時間40分	2.25
姫島村	西浦漁港	-	1時間41分	2.77
	東浦漁港(稲穂)	-	1時間17分	2.23
	東浦漁港	-	1時間39分	2.40
国東市	国見町伊美港	-	1時間44分	2.28
	国東町国東港	24分	24分	3.11
	武蔵町武蔵港	23分	51分	2.62
	安岐町塩屋	17分	18分	4.42
杵築市	奈多	15分	18分	4.28
	守江字灘手	18分	20分	3.28
	八坂川河口	23分	1時間21分	3.09
日出町	熊野	12分	14分	3.66
	丸尾川河口	14分	1時間4分	3.59
	大神漁港	12分	46分	3.04
別府市	日出港	28分	48分	4.35
	亀川泉町	30分	45分	3.43
	北のヶ浜町(弓ヶ浜町)	24分	40分	3.12
	田ノ浦ピー子	18分	39分	3.74
豊後五工目	豊後五工目	17分	57分	3.30
大分市	大野川河口	18分	1時間3分	2.98
	佐賀園港	3分	5分	2.71
臼杵市	上浦漁港	-	1時間25分	1.71
	深江泊ヶ内	-	1時間24分	1.98
	臼杵川河口	2時間15分	2時間16分	1.65
津久見市	長目	1時間19分	1時間24分	2.06
	四浦字落の浦	1時間22分	1時間23分	2.31
	上浦津戸	-	1時間26分	1.85
	葛港	-	1時間40分	1.42
	日向泊浦	-	1時間40分	1.35
	鶴見地松浦	-	1時間41分	1.59
	米水津浦代浦	1時間51分	1時間46分	1.41
	米水津色利浦	-	4時間13分	1.84
佐伯市	蒲江新町	-	4時間13分	1.22
	蒲江丸市尾浦	-	2時間41分	1.42
		-	4時間5分	1.55

※ 着色部は前回調査(2004)と同じ地点
 ※ 「-」は表題の波が発生しない地点
 ※ 最大津波高は小数点以下第二位まで表示とした
 ※ 上記数値は、歴史記録の津波高を満たすために別府湾の断層を時間差で運動させた場合であり、同時に動いた場合には「1m波高の到達時間」が数分となる地点が予想されます。

3. 計算結果(4/4)

(3) 周防灘断層群主部

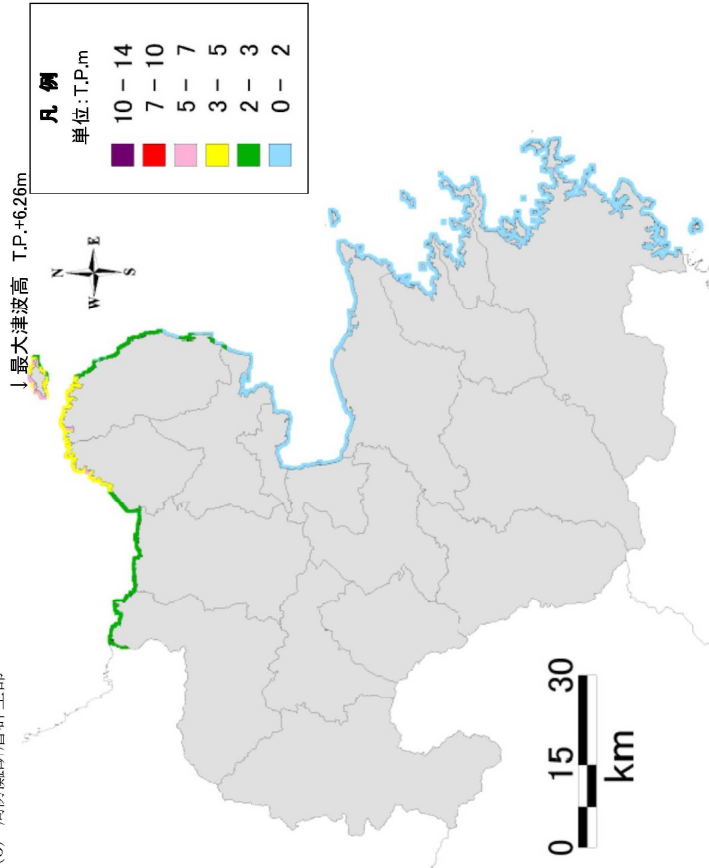


図 3.2-3(1) 最大津波高分布図

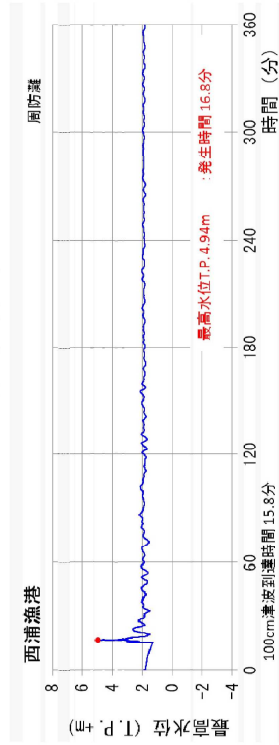


図 3.2-3(2) 代表地点における時刻履歴波形(姫島村西浦漁港)

表 3.2-3 沿岸部の各市町における最大津波高および到達時間

市町村名	地点	+1m波高 到達時間	最大津波高 到達時間	最大津波高 (TP.m)
中津市	小祝新町	-	1時間5分	2.17
宇佐市	木丸川河口	-	1時間54分	2.29
	郡中新田	-	1時間47分	2.22
	和間海浜公園	-	30分	2.24
豊後高田市	高田港	-	28分	2.26
	真玉町浜下	-	19分	2.61
	香々地町見目	13分	13分	2.90
姫島村	南浦	-	23分	2.57
	西浦漁港	15分	16分	4.94
	東浦漁港(福積)	-	26分	2.58
国東市	国見町伊美港	18分	18分	2.91
	国東町国東港	-	43分	2.06
	武蔵町武蔵港	-	56分	1.93
	安岐町塩屋	-	1時間0分	1.74
杵築市	奈多	-	1時間0分	1.66
	守江字灘手	-	2時間4分	1.45
	八坂川河口	-	2時間10分	1.50
日出町	龍野	-	1時間57分	1.39
	丸尾川河口	-	1時間36分	1.55
	大神漁港	-	1時間35分	1.32
別府市	日出港	-	1時間30分	1.53
	亀川栗町	-	1時間28分	1.52
	北のヶ浜町(弓ヶ浜町)	-	1時間25分	1.39
	田ノ浦ビ一子	-	1時間28分	1.34
大分市	豊海五丁目	-	2時間1分	1.36
	大野川河口	-	1時間45分	1.44
	佐賀関港	-	2時間13分	1.46
	佐賀関西町	-	1時間34分	1.43
臼杵市	上浦漁港	-	2時間8分	1.37
	深江泊ヶ内	-	2時間13分	1.11
	臼杵川河口	-	2時間20分	1.24
津久見市	港町	-	1時間25分	1.29
	長目	-	1時間28分	1.22
	四浦字落の浦	-	5時間13分	1.13
	上浦浦戸	-	5時間15分	1.07
	上浦津井	-	2時間27分	0.91
	暮港	-	3時間25分	0.94
佐伯市	日向泊浦	-	5時間17分	0.90
	鶴見地松浦	-	3時間21分	0.95
	米水津浦代浦	-	5時間36分	0.91
	米水津色利浦	-	5時間36分	0.89
	蒲江新町	-	5時間49分	1.11
	蒲江丸市尾浦	-	4時間29分	1.12

※ 着色部は前回調査(2004)と同じ地点

※ 「-」は表題の波が発生しない地点

※ 最大津波高は小数点以下第二位まで表示とした

大分県公式

おおいた 防災 アプリ

無料で
使えるよ



大分県応援団「鳥」
めじろん

大分県内の防災情報が
プッシュ通知で届きます。



防災情報・
お知らせ

避難情報や気象情報など、
最新の防災情報を表示
します。



避難所等検索

現在地周辺の避難所等
を自動検索して地図上
に表示します。



道路規制情報

道路規制情報やライブカメラ
の情報を表示します。



安否登録・
安否確認

現在地から安否登録が
できます。登録されている
人の安否確認ができます。

ダウンロード

App Store



Google Play



おおいた防災 検索



おおいた防災アプリの機能紹介

避難所等検索マップ表示

最寄りの避難所等を検索してマップ表示



AR表示

避難所等の方向を画面上で仮想的に表示



避難コンパス表示

目標地点までの方向と距離をコンパスで表示



ハザード表示

土砂災害や浸水想定などの危険性を表示



ルート案内

現在地から目的地へのルートを地図上に表示



安否登録・安否確認

現在地から安否情報を登録、確認することが可能



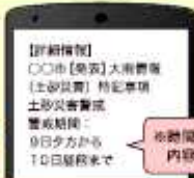
風水害時の行動、早めに「自主避難」しよう!

「おおいた防災アプリ」の活用例

1 プッシュ通知が来た!

通知内容をタップします

詳細画面が表示されます



2 まわりで災害の兆候がないか、定期的に確認! 避難の準備も忘れずに!

※時間の経過とともに内容は変更されます。

3 不安や危険を感じたら、自治体の避難情報がなくてもすぐに避難を開始しよう!



▼自治体から発令される避難情報について▼

【警戒レベル3】

高齢者等避難

災害が発生するおそれがある状況
災害リスクのある区域等の高齢者等が
危険な場所から避難するべき状況

- ・高齢者等は危険な場所から避難を開始する。
- ・高齢者等以外の人も必要に応じて、避難の準備をしたり、自主的に避難を開始する。

【警戒レベル4】

避難指示

災害が発生するおそれが高い状況
災害リスクのある区域等の居住者等が
危険な場所から避難するべき状況

- ・危険な場所から全員避難する。

おおいたマイ・タイムラインで避難について考えよう!

【警戒レベル5】

緊急安全確保

災害が発生又は切迫している状況
居住者等が避難し遅れたために、
立退き避難を安全にできない可能性がある状況
(必ず発令される情報ではない)

避難所等への移動が危ないときは、
近隣の安全な場所、自宅の屋上階
などに移動しよう!

自治体は、人的被害発生の危険性が高まっている区域の居住者等に対し、避難情報を発令します。(強制力はありません。)
避難情報が発令されたら周囲の状況を確認し、自分や家族の命を守るために最善の行動をとりましょう。



わからないことがあったら聞いて!

大分県 生活環境部
防災局 防災対策企画課

☎097-506-3155

