

平成 24 年度大分県観光実態調査報告書

平成 25 年

大分県企画振興部観光・地域振興課

●調査結果利用上の注意

1. 図表中の n は回答者の数（母数）であり、回答比率（%）の分母である。
2. 文中の数字は百分率の小数以下第2位を四捨五入しているので、回答比率の合計は必ずしも100%とはならない。
3. 2つ以上の回答を要する（複数回答）質問の場合、その回答比率の合計は原則として100%を超える。
4. 本調査は平成22年度から開始した調査で、平成24年度についても23年度と同様の時期に行っている。平成24年6月、9月、11月、平成25年2月に調査を行った。
5. 図表中の「-」は該当する選択肢の回答がないこと、または不明の場合を指す。
6. 数表、図表に示す選択肢はスペースの都合上、文言を変更または省略している場合がある。
7. 属性の居住地域に所属する都道府県は以下の通りである。

居住地域区分	所 属 都 道 府 県							
北海道・東北	北海道	青森	岩手	秋田	宮城	山形	福島	
関東	茨城	栃木	群馬	千葉	埼玉	東京	神奈川	
中部	新潟	富山	石川	福井	山梨	長野	岐阜	
	静岡	愛知	三重					
近畿	滋賀	京都	大阪	兵庫	奈良	和歌山		
中国	鳥取	岡山	島根	広島	山口			
四国	徳島	香川	愛媛	高知				
九州・沖縄	福岡	佐賀	長崎	熊本	宮崎	鹿児島	沖縄	

I. 調査の概要

1. 調査目的

本県を訪問する観光客の属性（客層、旅行形態等）、旅行目的、交通手段等の傾向を分析することにより、今後の観光振興戦略の策定、マーケティング活動を行うための基礎データを得ることを目的とする。

2. 調査対象者

大分県内の観光地点を訪問している観光客

サンプル数 3,635

（ 6月調査 910、9月調査 894、11月調査 962、2月調査 869 ）

3. 調査方法

調査員が回答者に調査票を渡し、自記入形式で回答。不明点についてはその場で補正を行う。

4. 調査地点

調査地点	回答数
大分マリンパレス 水族館「うみたまご」 （大分市）	399
地 獄 め ぐ り （別府市）	348
由 布 院 温 泉 （由布市）	406
宇 佐 神 宮 （宇佐市）	397
ハ ー モ ニ ー ラ ン ド （日出町）	302
道 の 駅 や よ い （佐伯市）	407
御 前 湯 （竹田市）	362
深 耶 馬 溪 公 共 駐 車 場 （中津市）	211
財 団 法 人 廣 瀬 資 料 館 （ 豆 田 町 ） （日田市）	401
九 重 “ 夢 ” 大 吊 橋 （九重町）	402
合 計	3,635

※調査地点は前年の観光地点別入込客数をもとに、1日で80以上のサンプルが獲得可能と推定される地点を選定。なお、天候等により回答が少ない調査地点も一部含まれる。

5. 調査日

平成24年6月23日（土）

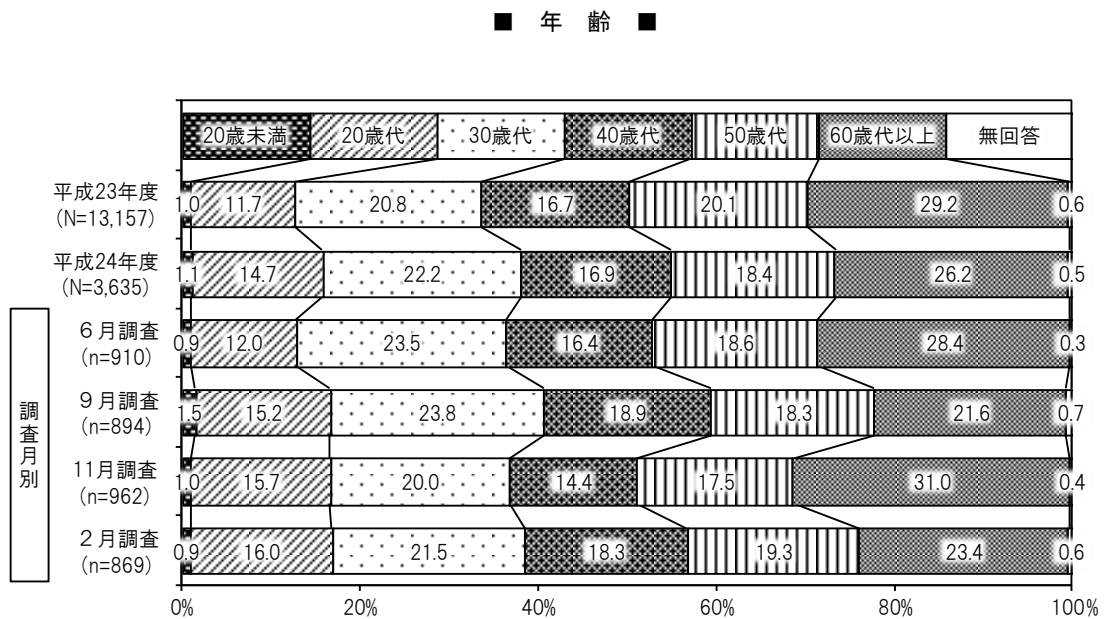
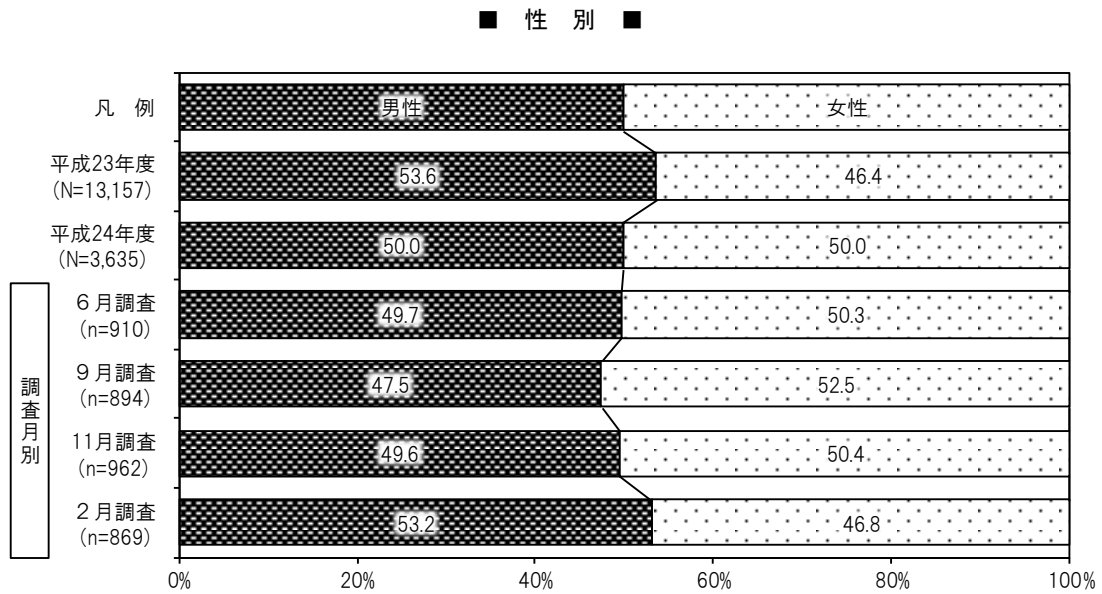
平成24年9月15日（土）

平成24年11月17日（土）

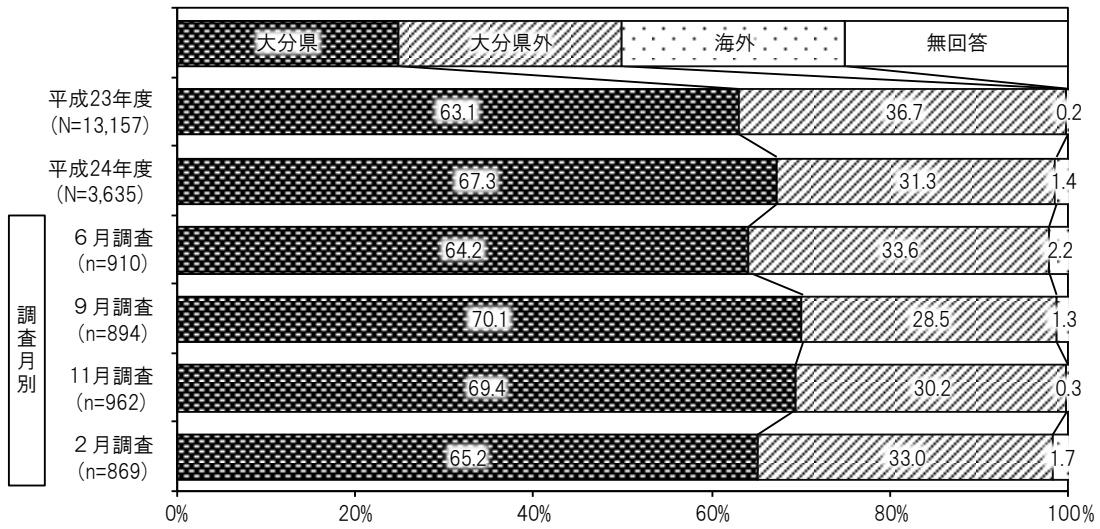
平成25年2月9日（土）

II. 対象者の属性

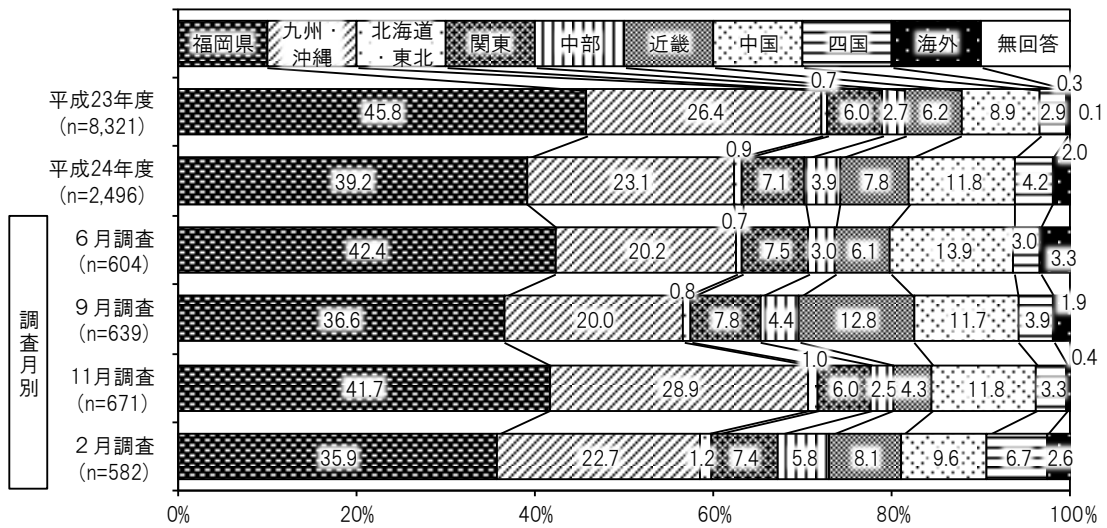
有効回答数を得た 3,635 人についての属性は以下の通りである。



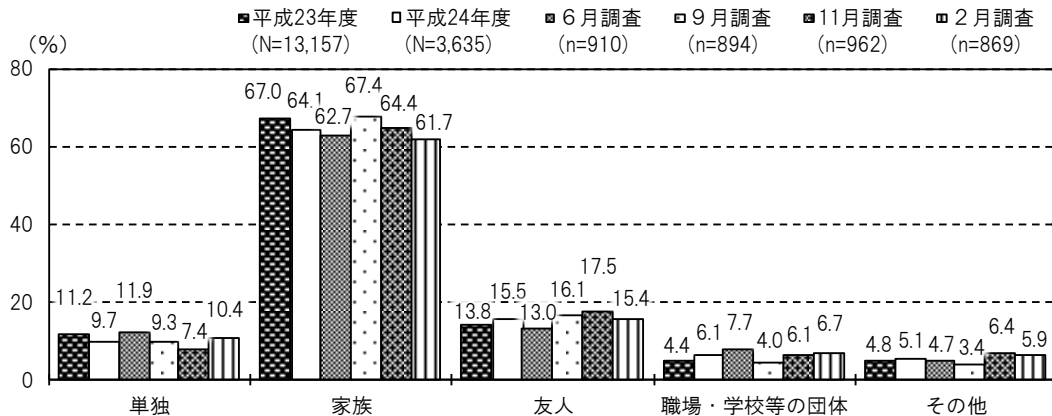
■ 居住地 ■



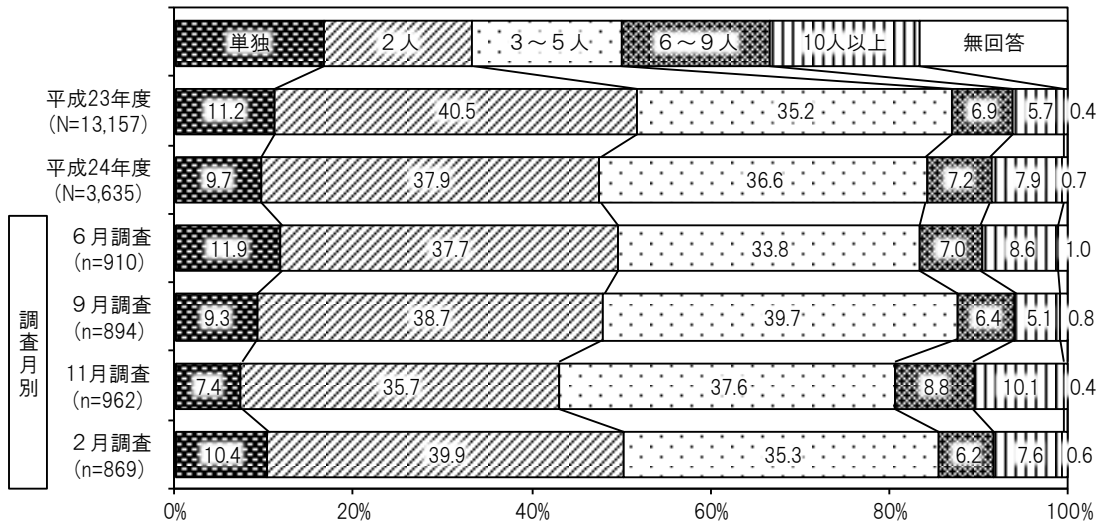
■ 県外客の居住地 ■



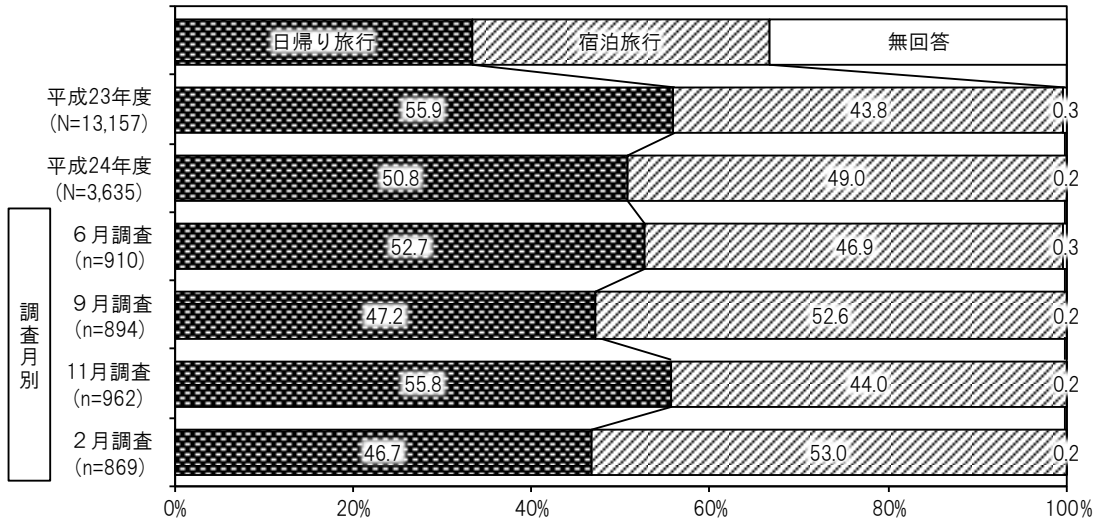
■ 旅行形態（同行者）（複数回答） ■



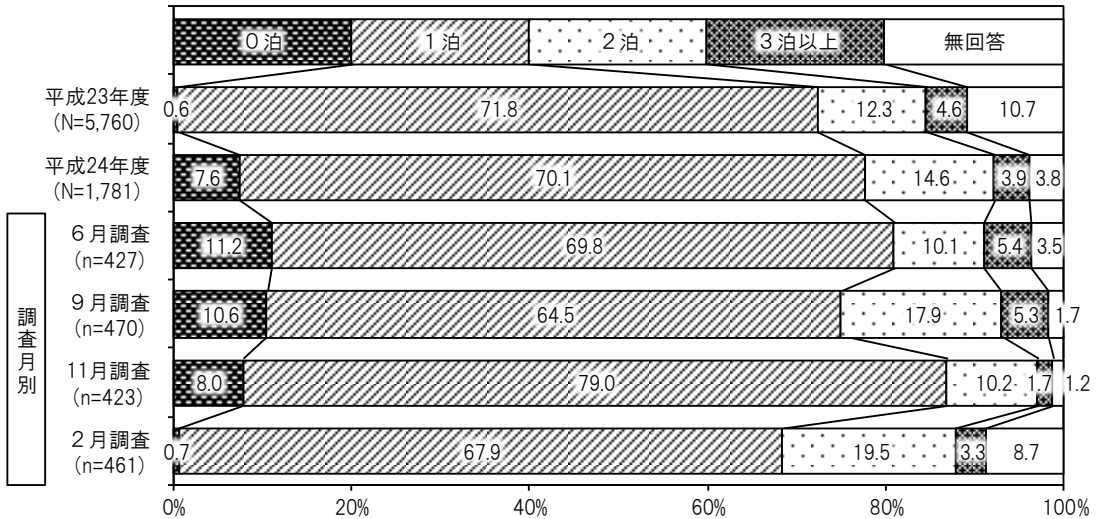
■ 同行者数 ■



■ 旅行形態 ■



■ 県内宿泊日数 ■

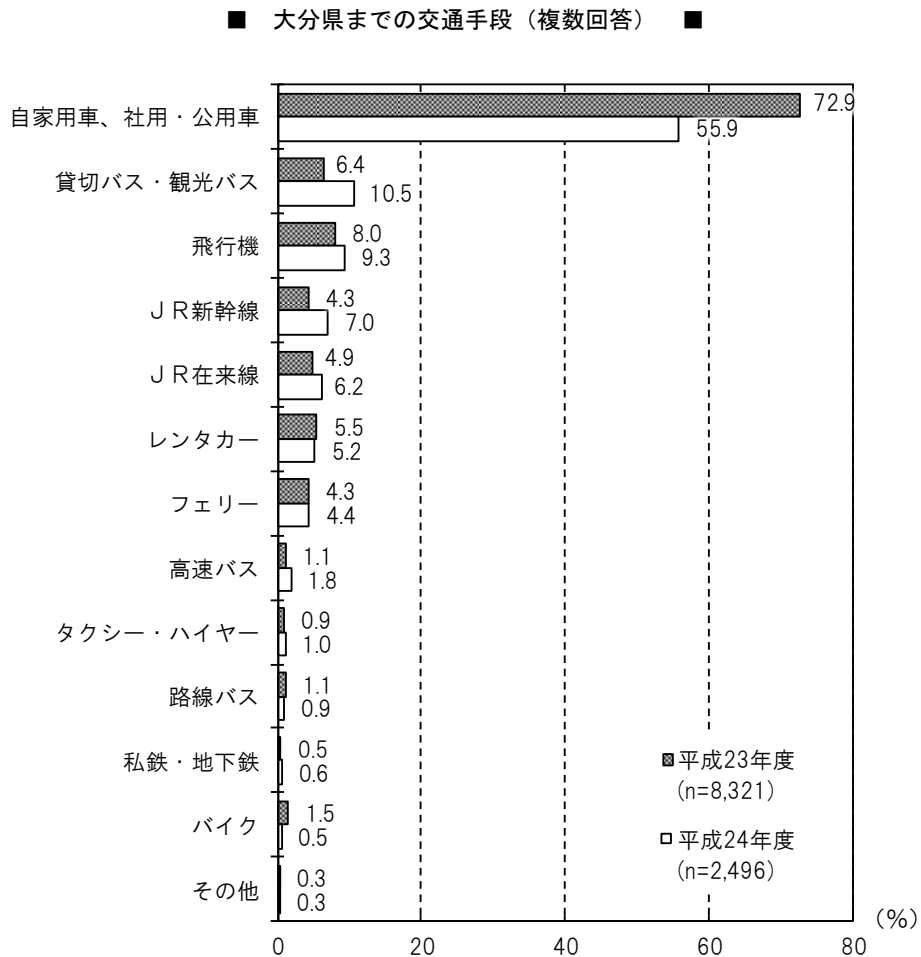


Ⅲ. 調査の結果

1. 旅行での主な交通手段について

(1) 大分県までの交通手段（県外客のみ、サンプル数 2,496）

大分県までの交通手段については「自家用車、社用・公用車」が 55.9%で最も多い。次いで、「貸切バス・観光バス」(10.5%)、「飛行機」(9.3%)となっている。



■ 属性別にみた大分県までの交通手段 ■

上段：件数 下段：%		サンプル数	自家用車・社用・公用車	貸切バス・観光バス	飛行機	JR新幹線	JR在来線	レンタカー	フェリー	高速バス	タクシー・ハイヤー	路線バス	私鉄・地下鉄	バイク	その他	無回答
全体		2,496 100.0	1,395 55.9	263 10.5	232 9.3	174 7.0	154 6.2	131 5.2	109 4.4	44 1.8	24 1.0	22 0.9	14 0.6	12 0.5	7 0.3	400 16.0
年齢別	20歳未満	23 100.0	10 43.5	2 8.7	2 8.7	1 4.3	2 8.7	3 13.0	-	1 4.3	-	-	-	-	-	5 21.7
	20歳代	408 100.0	231 56.6	25 6.1	44 10.8	27 6.6	34 8.3	30 7.4	20 4.9	16 3.9	2 0.5	4 1.0	2 0.5	2 0.5	2 0.5	61 15.0
	30歳代	567 100.0	349 61.6	33 5.8	53 9.3	26 4.6	28 4.9	35 6.2	25 4.4	4 0.7	6 1.1	6 1.1	4 0.7	1 0.2	1 0.2	96 16.9
	40歳代	458 100.0	254 55.5	46 10.0	43 9.4	37 8.1	28 6.1	25 5.5	16 3.5	9 2.0	3 0.7	2 0.4	5 1.1	5 1.1	-	70 15.3
	50歳代	456 100.0	250 54.8	52 11.4	41 9.0	33 7.2	27 5.9	18 3.9	16 3.5	6 1.3	7 1.5	6 1.3	1 0.2	3 0.7	4 0.9	73 16.0
	60歳代以上	567 100.0	295 52.0	103 18.2	48 8.5	48 8.5	34 6.0	20 3.5	31 5.5	6 1.1	6 1.1	4 0.7	2 0.4	1 0.2	-	90 15.9
	無回答	17 100.0	6 35.3	2 11.8	1 5.9	2 11.8	1 5.9	-	1 5.9	2 11.8	-	-	-	-	-	5 29.4
	居住地（地域）別	福岡県	979 100.0	666 68.0	53 5.4	1 0.1	5 0.5	41 4.2	6 0.6	1 0.1	3 0.3	5 0.5	6 0.6	2 0.2	5 0.5	3 0.3
九州・沖縄		576 100.0	362 62.8	70 12.2	13 2.3	5 0.9	14 2.4	14 2.4	2 0.3	6 1.0	4 0.7	2 0.3	-	2 0.3	1 0.2	104 18.1
北海道・東北		23 100.0	-	5 21.7	19 82.6	3 13.0	6 26.1	10 43.5	-	2 8.7	1 4.3	-	-	-	1 4.3	1 4.3
関東		178 100.0	37 20.8	25 14.0	121 68.0	20 11.2	27 15.2	39 21.9	2 1.1	18 10.1	2 1.1	5 2.8	7 3.9	1 0.6	1 0.6	8 4.5
中部		97 100.0	26 26.8	16 16.5	29 29.9	34 35.1	14 14.4	15 15.5	5 5.2	5 5.2	1 1.0	-	1 1.0	-	-	5 5.2
近畿		195 100.0	56 28.7	29 14.9	38 19.5	76 39.0	33 16.9	34 17.4	29 14.9	4 2.1	5 2.6	4 2.1	3 1.5	1 0.5	-	13 6.7
中国		294 100.0	187 63.6	41 13.9	-	26 8.8	12 4.1	8 2.7	12 4.1	3 1.0	1 0.3	1 0.3	-	1 0.3	-	39 13.3
四国		104 100.0	61 58.7	12 11.5	1 1.0	2 1.9	2 1.9	3 2.9	57 54.8	1 1.0	4 3.8	2 1.9	-	1 1.0	-	7 6.7
海外		50 100.0	-	12 24.0	10 20.0	3 6.0	5 10.0	2 4.0	1 2.0	2 4.0	1 2.0	2 4.0	1 2.0	1 2.0	1 2.0	21 42.0
無回答		-	-	-	-	-	-	-	-	-	-	-	-	-	-	-
調査実施月別		6月調査	604 100.0	373 61.8	63 10.4	46 7.6	38 6.3	30 5.0	24 4.0	22 3.6	6 1.0	3 0.5	3 0.5	1 0.2	4 0.7	2 0.3
	9月調査	639 100.0	292 45.7	37 5.8	64 10.0	44 6.9	25 3.9	41 6.4	29 4.5	8 1.3	7 1.1	4 0.6	3 0.5	2 0.3	-	200 31.3
	11月調査	671 100.0	404 60.2	95 14.2	51 7.6	35 5.2	33 4.9	25 3.7	28 4.2	15 2.2	4 0.6	8 1.2	3 0.4	3 0.4	1 0.1	80 11.9
	2月調査	582 100.0	326 56.0	68 11.7	71 12.2	57 9.8	66 11.3	41 7.0	30 5.2	15 2.6	10 1.7	7 1.2	7 1.2	3 0.5	4 0.7	52 8.9

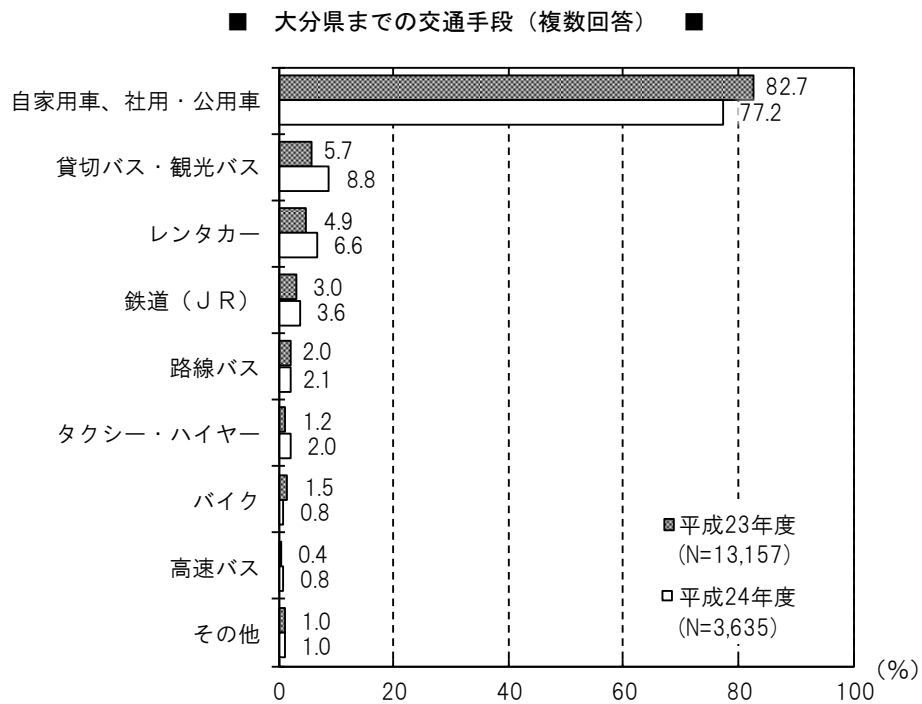
年齢別にみると、すべての年齢層で「自家用車、社用・公用車」の割合が最も高い。

居住地域別にみると、「自家用車、社用・公用車」は福岡県（68.0%）、九州・沖縄（62.8%）、中国（63.6%）で6割を超えている。また、四国では「自家用車、社用・公用車」（58.7%）とともに、「フェリー」（54.8%）が多くなっている。関東では「飛行機」の利用者が68.0%と最も高く、「レンタカー」の利用者も21.9%と比較的利用者が多い。近畿では「JR新幹線」（39.0%）、「自家用車、社用・公用車」（28.7%）、「飛行機」（19.5%）の順で多くなっており、他の地域と比較して、圧倒的に利用率の高い交通手段は見られなかった。

(2) 大分県内の交通手段

大分県内の交通手段については「自家用車、社用・公用車」が 77.2%と 7 割を超えて最も高い。次いで、「貸切バス・観光バス」(8.8%)、「レンタカー」(6.6%) となっている。

居住地域別にみると、「自家用車、社用・公用車」の利用は大分県居住者(93.6%)、福岡県居住者(85.9%)で 8 割以上を占め、九州・沖縄居住者(78.3%)、中国居住者(74.5%)、四国居住者(72.1%)でも 7 割を超えている。また、その他の地域では「レンタカー」の利用が多く、総じて公共交通機関の利用者の割合が少なくなっている。



■ 属性別にみた県内の交通手段 ■

上段：件数 下段：%		サンプル数	自家用車・社用車	貸切バス・観光バス	レンタカー	鉄道（JR）	路線バス	タクシー・ハイヤー	バイク	高速バス	その他	無回答
全体		3,635 100.0	2,806 77.2	319 8.8	239 6.6	131 3.6	77 2.1	74 2.0	29 0.8	28 0.8	35 1.0	25 0.7
年齢別	20歳未満	39 100.0	22 56.4	2 5.1	5 12.8	6 15.4	1 2.6	- -	1 2.6	- -	3 7.7	- -
	20歳代	535 100.0	406 75.9	29 5.4	50 9.3	23 4.3	21 3.9	12 2.2	4 0.7	6 1.1	7 1.3	3 0.6
	30歳代	806 100.0	658 81.6	45 5.6	58 7.2	24 3.0	13 1.6	15 1.9	7 0.9	6 0.7	3 0.4	5 0.6
	40歳代	616 100.0	460 74.7	56 9.1	53 8.6	22 3.6	11 1.8	13 2.1	7 1.1	8 1.3	5 0.8	6 1.0
	50歳代	669 100.0	514 76.8	68 10.2	34 5.1	19 2.8	15 2.2	16 2.4	6 0.9	4 0.6	8 1.2	4 0.6
	60歳代以上	952 100.0	737 77.4	115 12.1	38 4.0	36 3.8	16 1.7	18 1.9	4 0.4	2 0.2	9 0.9	6 0.6
	無回答	18 100.0	9 50.0	4 22.2	1 5.6	1 5.6	- -	- -	- -	2 11.1	- -	1 5.6
居住地（地域）別	大分県	1,139 100.0	1,066 93.6	13 1.1	4 0.4	10 0.9	11 1.0	3 0.3	11 1.0	- -	21 1.8	4 0.4
	福岡県	979 100.0	841 85.9	62 6.3	14 1.4	33 3.4	12 1.2	19 1.9	10 1.0	3 0.3	8 0.8	3 0.3
	九州・沖縄	576 100.0	451 78.3	80 13.9	20 3.5	14 2.4	6 1.0	9 1.6	4 0.7	4 0.7	1 0.2	2 0.3
	北海道・東北	23 100.0	- -	6 26.1	15 65.2	4 17.4	1 4.3	2 8.7	- -	1 4.3	- -	- -
	関東	178 100.0	51 28.7	31 17.4	65 36.5	18 10.1	19 10.7	7 3.9	1 0.6	8 4.5	1 0.6	1 0.6
	中部	97 100.0	27 27.8	20 20.6	38 39.2	7 7.2	5 5.2	5 5.2	- -	2 2.1	1 1.0	- -
	近畿	195 100.0	74 37.9	31 15.9	60 30.8	26 13.3	13 6.7	14 7.2	1 0.5	3 1.5	1 0.5	1 0.5
	中国	294 100.0	219 74.5	44 15.0	16 5.4	9 3.1	3 1.0	6 2.0	1 0.3	2 0.7	1 0.3	- -
	四国	104 100.0	75 72.1	14 13.5	5 4.8	5 4.8	4 3.8	6 5.8	1 1.0	- -	1 1.0	- -
	海外	50 100.0	2 4.0	18 36.0	2 4.0	5 10.0	3 6.0	3 6.0	- -	5 10.0	- -	14 28.0
	無回答	- -	- -	- -	- -	- -	- -	- -	- -	- -	- -	- -
調査実施月別	6月調査	910 100.0	713 78.4	82 9.0	48 5.3	30 3.3	11 1.2	16 1.8	6 0.7	8 0.9	13 1.4	9 1.0
	9月調査	894 100.0	700 78.3	57 6.4	72 8.1	30 3.4	22 2.5	22 2.5	10 1.1	5 0.6	4 0.4	4 0.4
	11月調査	962 100.0	748 77.8	108 11.2	44 4.6	32 3.3	17 1.8	13 1.4	10 1.0	6 0.6	8 0.8	3 0.3
	2月調査	869 100.0	645 74.2	72 8.3	75 8.6	39 4.5	27 3.1	23 2.6	3 0.3	9 1.0	10 1.2	9 1.0

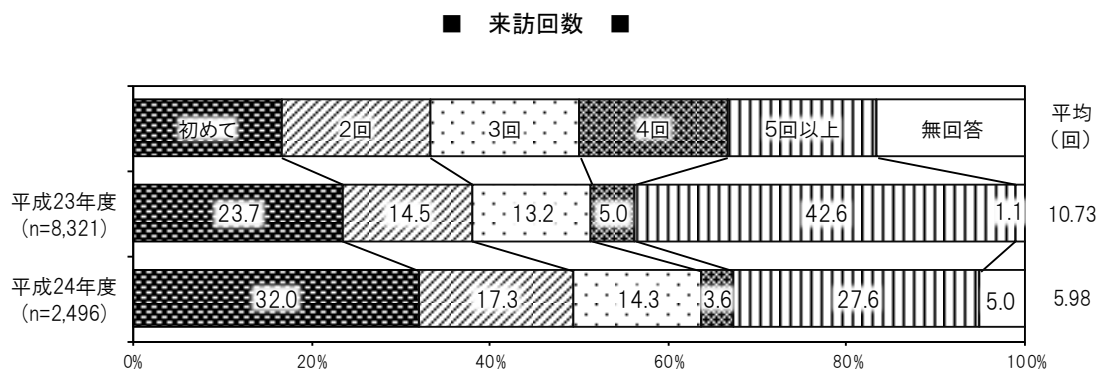
2. 大分県に来訪した回数について

(1) 県外客の来訪回数

①来訪回数

県外客のこの3年間の本県への来訪回数は平均5.98回であった。

内訳をみると、「初めて」が32.0%と最も多く、次いで、「5回以上」(27.6%)、「2回」(17.3%)、「3回」(14.3%)の順となっている。



②年齢別来訪回数

40歳以上の年代では、「5回以上」の割合が3割を超えており、来訪回数が他の年代に比べて多くなっている。さらに、平均来訪回数についてみると、50歳代で最も多く、7.43回となっている。

③居住地別来訪回数

福岡県、九州・沖縄からの訪問客では、「5回以上」が福岡県では44.2%、九州・沖縄では28.8%と最も多くなっている。

その他の地域では「初めて」が最も多く、北海道・東北、関東、中部、近畿、四国では半数以上が「初めて」となっている。

■ 属性別にみた大分県への来訪回数 ■

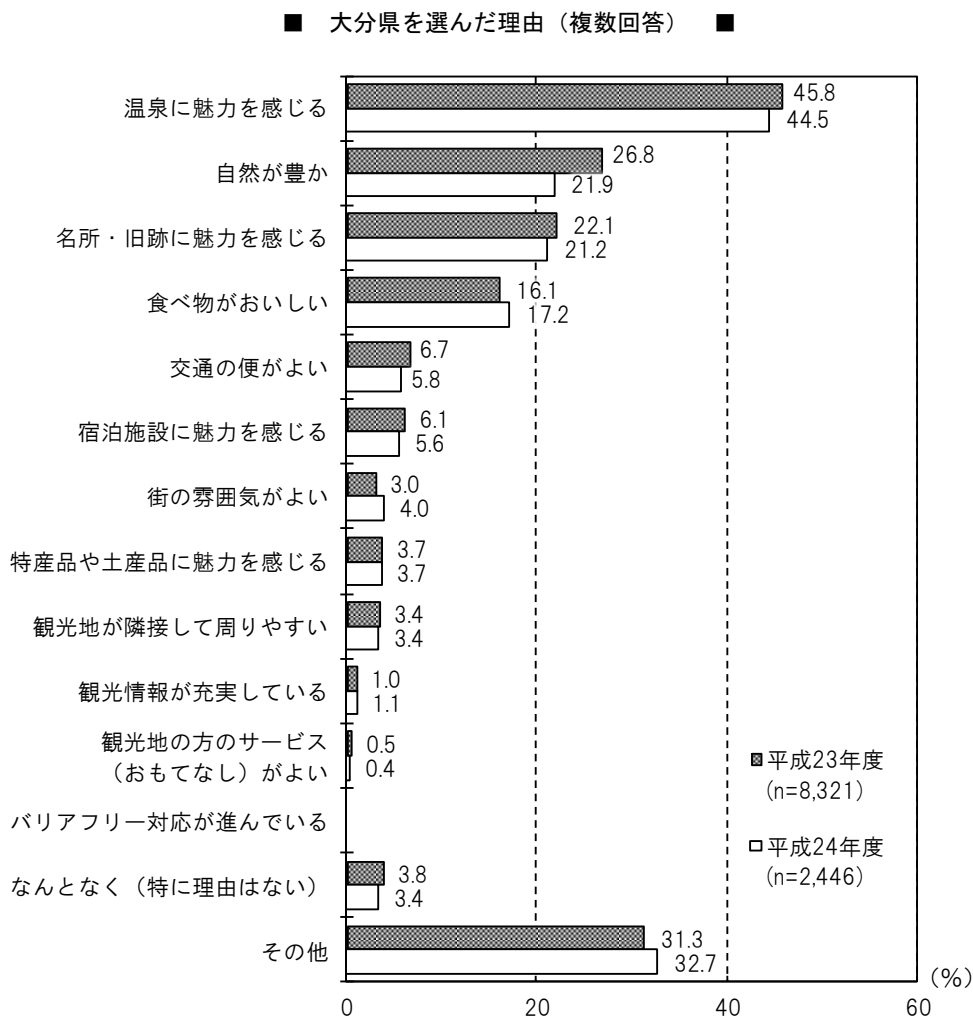
	上段:件数 下段:%	サンプル数	初めて	2回	3回	4回	5回以上	無回答	平均(回)
全体		2,496 100.0	799 32.0	432 17.3	358 14.3	91 3.6	690 27.6	126 5.0	5.98
年齢別	20歳未満	23 100.0	7 30.4	5 21.7	5 21.7	1 4.3	3 13.0	2 8.7	2.67
	20歳代	408 100.0	173 42.4	76 18.6	57 14.0	17 4.2	69 16.9	16 3.9	4.19
	30歳代	567 100.0	167 29.5	106 18.7	89 15.7	23 4.1	144 25.4	38 6.7	5.86
	40歳代	458 100.0	155 33.8	76 16.6	51 11.1	13 2.8	141 30.8	22 4.8	5.41
	50歳代	456 100.0	134 29.4	79 17.3	63 13.8	14 3.1	143 31.4	23 5.0	7.43
	60歳代以上	567 100.0	160 28.2	90 15.9	88 15.5	23 4.1	183 32.3	23 4.1	6.74
	無回答	17 100.0	3 17.6	0 0.0	5 29.4	0 0.0	7 41.2	2 11.8	8.87
	居住地(地域)別	福岡県	979 100.0	147 15.0	147 15.0	164 16.8	44 4.5	433 44.2	44 4.5
九州・沖縄		576 100.0	149 25.9	120 20.8	104 18.1	24 4.2	166 28.8	13 2.3	6.90
北海道・東北		23 100.0	19 82.6	2 8.7	1 4.3	- -	- -	1 4.3	1.18
関東		178 100.0	122 68.5	33 18.5	9 5.1	2 1.1	9 5.1	3 1.7	1.99
中部		97 100.0	69 71.1	13 13.4	4 4.1	5 5.2	5 5.2	1 1.0	1.83
近畿		195 100.0	120 61.5	39 20.0	18 9.2	2 1.0	12 6.2	4 2.1	2.32
中国		294 100.0	116 39.5	59 20.1	44 15.0	12 4.1	53 18.0	10 3.4	3.49
四国		104 100.0	57 54.8	19 18.3	14 13.5	2 1.9	12 11.5	- -	3.43
海外		50 100.0	- -	- -	- -	- -	- -	50 100.0	- -
無回答		- -	- -	- -	- -	- -	- -	- -	- -
調査実施月別		6月調査	604 100.0	183 30.3	88 14.6	93 15.4	23 3.8	162 26.8	55 9.1
	9月調査	639 100.0	217 34.0	118 18.5	76 11.9	29 4.5	173 27.1	26 4.1	5.04
	11月調査	671 100.0	193 28.8	119 17.7	112 16.7	23 3.4	205 30.6	19 2.8	6.79
	2月調査	582 100.0	206 35.4	107 18.4	77 13.2	16 2.7	150 25.8	26 4.5	6.05

3. 本県を選んだ理由について

今回の旅行で本県を選んだ理由については、「温泉に魅力を感じる」が44.5%で最も多く、県内の温泉が大きな魅力となっていることがうかがえる。以下、「自然が豊か」(21.9%)、「名所・旧跡に魅力を感じる」(21.2%)、「食べ物がおいしい」(17.2%)と続いている。

年齢別にみると、すべての年代で「温泉に魅力を感じる」が最も多くなっている。また、比較的年配層では、「自然が豊か」の割合が高い傾向にあり、「名所・旧跡に魅力を感じる」とする人はほとんどの世代で20%程度ある。

居住地域別にみると、すべての地域で「温泉に魅力を感じる」が最も多くなっている。



■ 属性別にみた大分県を選んだ理由 ■

上段：件数 下段：%	サンプル数	温泉に魅力を感じ	自然が豊か	名所・旧跡に魅力を感じる	食べ物がおいしい	交通の便がよい	宿泊施設に魅力を感じる	街の雰囲気がよい	特産品や土産品に魅力を感じる	周りがやすい	観光地が隣接している	観光情報が充実している	観光地の方のサービス(おもてなし)がよい	バリアフリー対応が進んでいる	理由はない(特に)	その他	／無回答	特に理由なし	
全体	2,446 100.0	1,088 44.5	535 21.9	518 21.2	421 17.2	142 5.8	136 5.6	98 4.0	90 3.7	83 3.4	26 1.1	9 0.4	1 0.0	83 3.4	800 32.7	70 2.9			
年齢別	20歳未満	22 100.0	9 40.9	7 31.8	5 22.7	1 4.5	1 4.5	1 4.5	-	-	-	-	-	-	1 4.5	6 27.3	-	-	
	20歳代	401 100.0	197 49.1	93 23.2	81 20.2	76 19.0	22 5.5	26 6.5	27 6.7	9 2.2	20 5.0	5 1.2	-	-	15 3.7	95 23.7	12 3.0		
	30歳代	553 100.0	232 42.0	86 15.6	102 18.4	89 16.1	26 4.7	39 7.1	23 4.2	24 4.3	23 4.2	7 1.3	5 0.9	-	16 2.9	222 40.1	14 2.5		
	40歳代	443 100.0	197 44.5	91 20.5	104 23.5	100 22.6	34 7.7	32 7.2	16 3.6	18 4.1	17 3.8	6 1.4	1 0.2	-	15 3.4	164 37.0	14 3.2		
	50歳代	447 100.0	205 45.9	122 27.3	104 23.3	81 18.1	32 7.2	20 4.5	18 4.0	21 4.7	12 2.7	3 0.7	-	1 0.2	13 2.9	121 27.1	11 2.5		
	60歳代以上	565 100.0	243 43.0	135 23.9	121 21.4	72 12.7	27 4.8	18 3.2	12 2.1	18 3.2	10 1.8	5 0.9	3 0.5	-	23 4.1	185 32.7	19 3.4		
	無回答	15 100.0	5 33.3	1 6.7	1 6.7	2 13.3	-	-	1 6.7	-	1 6.7	-	-	-	-	-	7 46.7	-	
居住地(地域)別	福岡県	979 100.0	411 42.0	257 26.3	226 23.1	209 21.3	86 8.8	50 5.1	40 4.1	43 4.4	30 3.1	10 1.0	4 0.4	-	24 2.5	283 28.9	21 2.1		
	九州・沖縄	576 100.0	244 42.4	122 21.2	124 21.5	81 14.1	16 2.8	30 5.2	18 3.1	18 3.1	20 3.5	5 0.9	2 0.3	-	21 3.6	202 35.1	20 3.5		
	北海道・東北	23 100.0	13 56.5	2 8.7	2 8.7	5 21.7	-	1 4.3	-	-	-	-	-	-	1 4.3	7 30.4	-		
	関東	178 100.0	76 42.7	31 17.4	36 20.2	27 15.2	2 1.1	7 3.9	10 5.6	6 3.4	5 2.8	3 1.7	1 0.6	1 0.6	11 6.2	73 41.0	8 4.5		
	中部	97 100.0	49 50.5	12 12.4	22 22.7	11 11.3	3 3.1	4 4.1	5 5.2	4 4.1	4 4.1	2 2.1	-	-	3 3.1	32 33.0	3 3.1		
	近畿	195 100.0	97 49.7	36 18.5	41 21.0	35 17.9	7 3.6	12 6.2	13 6.7	5 2.6	5 2.6	2 1.0	1 0.5	-	7 3.6	75 38.5	5 2.6		
	中国	294 100.0	152 51.7	66 22.4	50 17.0	43 14.6	18 6.1	23 7.8	8 2.7	12 4.1	13 4.4	3 1.0	1 0.3	-	12 4.1	84 28.6	10 3.4		
	四国	104 100.0	46 44.2	9 8.7	17 16.3	10 9.6	10 9.6	9 8.7	4 3.8	2 1.9	6 5.8	1 1.0	-	-	4 3.8	44 42.3	3 2.9		
	海外	-	-	-	-	-	-	-	-	-	-	-	-	-	-	-	-	-	
	無回答	-	-	-	-	-	-	-	-	-	-	-	-	-	-	-	-	-	
調査実施月別	6月調査	584 100.0	236 40.4	116 19.9	130 22.3	99 17.0	29 5.0	37 6.3	25 4.3	22 3.8	16 2.7	6 1.0	2 0.3	-	22 3.8	186 31.8	28 4.8		
	9月調査	627 100.0	270 43.1	117 18.7	141 22.5	103 16.4	47 7.5	40 6.4	29 4.6	32 5.1	26 4.1	4 0.6	2 0.3	-	21 3.3	219 34.9	13 2.1		
	11月調査	668 100.0	291 43.6	233 34.9	121 18.1	115 17.2	24 3.6	33 4.9	19 2.8	16 2.4	23 3.4	6 0.9	-	1 0.1	22 3.3	215 32.2	12 1.8		
	2月調査	567 100.0	291 51.3	69 12.2	126 22.2	104 18.3	42 7.4	26 4.6	25 4.4	20 3.5	18 3.2	10 1.8	5 0.9	-	18 3.2	180 31.7	17 3.0		

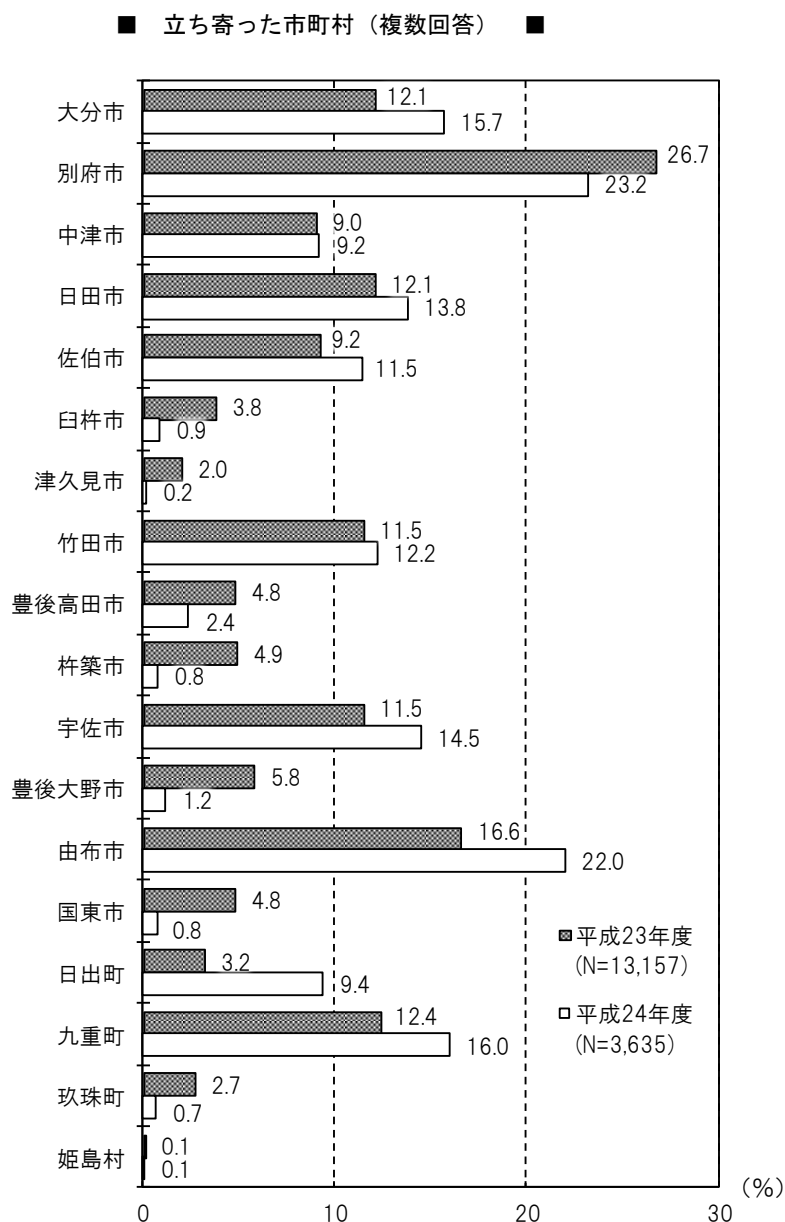
4. 立ち寄り市町村の状況

(1) 県内で立ち寄った市町村の状況

県内で立ち寄った市町村は「別府市」が23.2%で最も多く、次いで、「由布市」(22.0%)、「九重町」(16.0%)、「大分市」(15.7%)、「宇佐市」(14.5%)の順となっている。

年齢別にみると、20～30歳代の若い年代で「別府市」が最も多くなっている。一方、60歳以上では、他の年代に比べて「竹田市」(21.0%)が多くなっている。

居住地域別にみると、大分県居住者は「佐伯市」(30.2%)、「竹田市」(21.7%)の割合が多く、県外では「別府市」、「由布市」、「九重町」の割合が高くなっている。



■ 属性別にみた立ち寄った市町村 ■

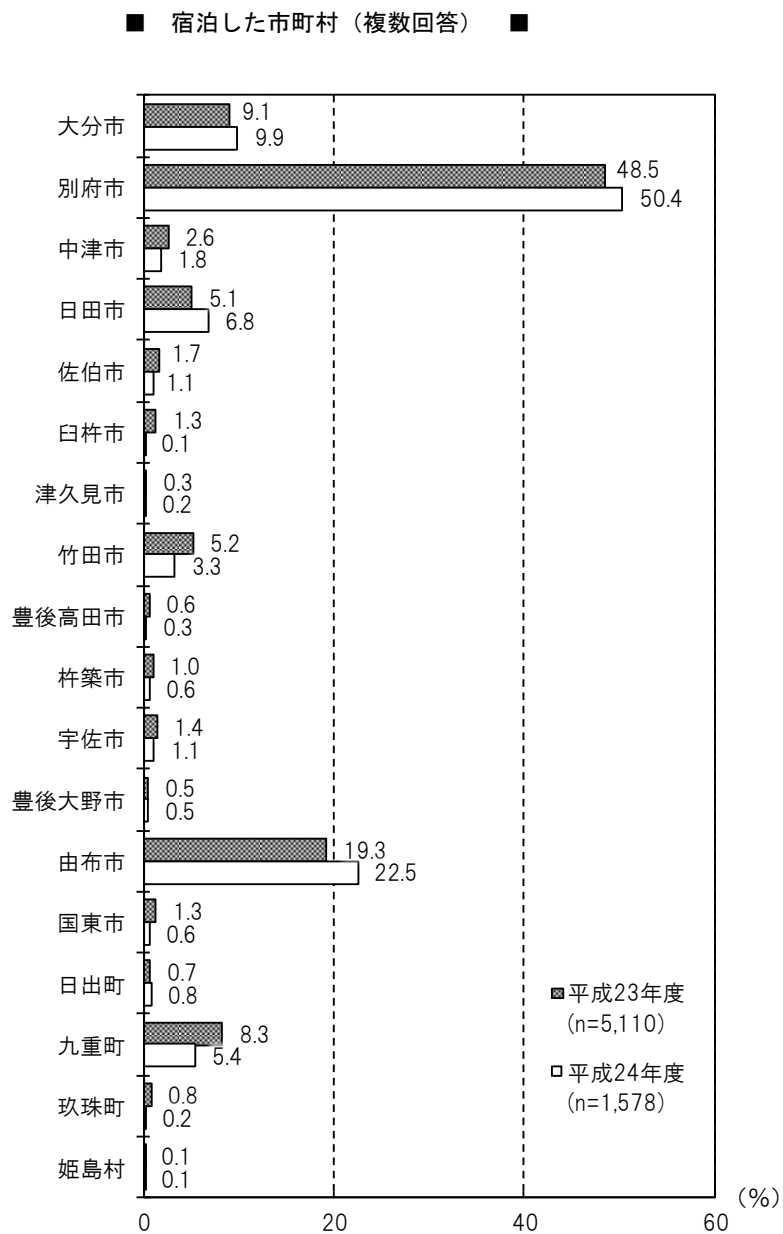
上段:件数 下段:%		サンプル数	大分市	別府市	中津市	日田市	佐伯市	臼杵市	津久見市	竹田市	豊後高田市	杵築市	宇佐市	豊後大野市	由布市	国東市	日出町	九重町	玖珠町	姫島村
全体	3,635 100.0	570 15.7	842 23.2	333 9.2	501 13.8	418 11.5	32 0.9	9 0.2	442 12.2	86 2.4	30 0.8	527 14.5	43 1.2	799 22.0	30 0.8	342 9.4	583 16.0	25 0.7	2 0.1	
年齢別	20歳未満	39 100.0	7 17.9	11 28.2	5 12.8	6 15.4	1 2.6	-	-	1 2.6	-	-	6 15.4	-	10 25.6	-	2 5.1	7 17.9	2 5.1	-
	20歳代	535 100.0	109 20.4	184 34.4	39 7.3	59 11.0	28 5.2	2 0.4	-	23 4.3	5 0.9	-	69 12.9	5 0.9	160 29.9	1 0.2	55 10.3	106 19.8	1 0.2	-
	30歳代	806 100.0	172 21.3	180 22.3	46 5.7	101 12.5	44 5.5	1 0.1	1 0.1	55 6.8	11 1.4	6 0.7	111 13.8	2 0.2	149 18.5	2 0.2	185 23.0	102 12.7	2 0.2	-
	40歳代	616 100.0	109 17.7	152 24.7	42 6.8	91 14.8	48 7.8	8 1.3	3 0.5	61 9.9	15 2.4	1 0.2	97 15.7	7 1.1	164 26.6	8 1.3	67 10.9	115 18.7	3 0.5	-
	50歳代	669 100.0	78 11.7	143 21.4	68 10.2	120 17.9	105 15.7	6 0.9	1 0.1	101 15.1	28 4.2	8 1.2	101 15.1	11 1.6	140 20.9	5 0.7	14 2.1	120 17.9	2 0.3	2 0.3
	60歳代以上	952 100.0	93 9.8	170 17.9	131 13.8	123 12.9	191 20.1	15 1.6	4 0.4	200 21.0	27 2.8	15 1.6	142 14.9	18 1.9	166 17.4	14 1.5	17 1.8	132 13.9	15 1.6	-
	無回答	18 100.0	2 11.1	2 11.1	2 11.1	1 5.6	1 5.6	-	-	-	5 5.6	-	-	1 5.6	-	10 55.6	-	2 11.1	1 5.6	-
居住地(地域)別	大分県	1,139 100.0	103 9.0	56 4.9	70 6.1	105 9.2	344 30.2	3 0.3	3 0.3	247 21.7	8 0.7	1 0.1	93 8.2	14 1.2	95 8.3	-	92 8.1	54 4.7	8 0.7	1 0.1
	福岡県	979 100.0	165 16.9	200 20.4	129 13.2	217 22.2	22 2.2	8 0.8	-	62 6.3	25 2.6	10 1.0	157 16.0	6 0.6	212 21.7	6 0.6	108 11.0	176 18.0	11 1.1	-
	九州・沖縄	576 100.0	132 22.9	136 23.6	59 10.2	75 13.0	40 6.9	10 1.7	3 0.5	65 11.3	28 4.9	1 0.2	102 17.7	11 1.9	136 23.6	8 1.4	71 12.3	137 23.8	3 0.5	-
	北海道・東北	23 100.0	3 13.0	14 60.9	1 4.3	4 17.4	-	-	-	1 4.3	-	-	4 17.4	-	14 60.9	-	1 4.3	6 26.1	-	-
	関東	178 100.0	17 9.6	85 47.8	13 7.3	24 13.5	3 1.7	-	0.6	14 7.9	6 3.4	9 5.1	31 17.4	5 2.8	78 43.8	6 3.4	6 3.4	37 20.8	-	-
	中部	97 100.0	12 12.4	55 56.7	5 5.2	12 12.4	2 2.1	5 5.2	1 1.0	4 4.1	5 5.2	1 1.0	20 20.6	-	42 43.3	4 4.1	3 3.1	22 22.7	-	-
	近畿	195 100.0	33 16.9	102 52.3	15 7.7	17 8.7	3 1.5	2 1.0	-	8 4.1	6 3.1	4 2.1	34 17.4	2 1.0	70 35.9	2 1.0	11 5.6	54 27.7	-	-
	中国	294 100.0	58 19.7	136 46.3	39 13.3	39 13.3	2 0.7	3 1.0	-	33 11.2	8 2.7	3 1.0	55 18.7	2 0.7	84 28.6	4 1.4	33 11.2	75 25.5	2 0.7	-
	四国	104 100.0	44 42.3	46 44.2	2 1.9	2 1.9	2 1.9	1 1.0	1 1.0	6 5.8	-	1 1.0	30 28.8	3 2.9	25 24.0	-	17 16.3	17 16.3	1 1.0	1 1.0
	海外	50 100.0	3 6.0	12 24.0	-	6 12.0	-	-	-	2 4.0	-	-	1 2.0	-	43 86.0	-	-	5 10.0	-	-
	無回答	-	-	-	-	-	-	-	-	-	-	-	-	-	-	-	-	-	-	-
調査実施月別	5・6月調査	910 100.0	135 14.8	185 20.3	73 8.0	120 13.2	105 11.5	9 1.0	-	128 14.1	20 2.2	6 0.7	123 13.5	3 0.3	199 21.9	8 0.9	83 9.1	146 16.0	8 0.9	1 0.1
	8・9月調査	894 100.0	143 16.0	215 24.0	63 7.0	121 13.5	104 11.6	6 0.7	6 0.7	108 12.1	22 2.5	6 0.7	144 16.1	16 1.8	191 21.4	9 1.0	102 11.4	151 16.9	5 0.6	-
	11月調査	962 100.0	144 15.0	220 22.9	170 17.7	137 14.2	103 10.7	7 0.7	3 0.3	115 12.0	18 1.9	12 1.2	124 12.9	19 2.0	211 21.9	6 0.6	85 8.8	169 17.6	8 0.8	1 0.1
	2月調査	869 100.0	148 17.0	222 25.5	27 3.1	123 14.2	106 12.2	10 1.2	-	91 10.5	26 3.0	6 0.7	136 15.7	5 0.6	198 22.8	7 0.8	72 8.3	117 13.5	4 0.5	-

(2) 県内で宿泊した市町村

県内で宿泊した市町村は「別府市」が50.4%で最も多い。次いで、「由布市」(22.5%)、「大分市」(9.9%)、「日田市」(6.8%)の順となっている。

年齢別にみると、すべての年代で「別府市」が最も多く、次いで、「由布市」の割合が高い。

居住地域別にみると、全地域で「別府市」の割合が高い。大分県内では、「日田市」の割合も高くなっている。

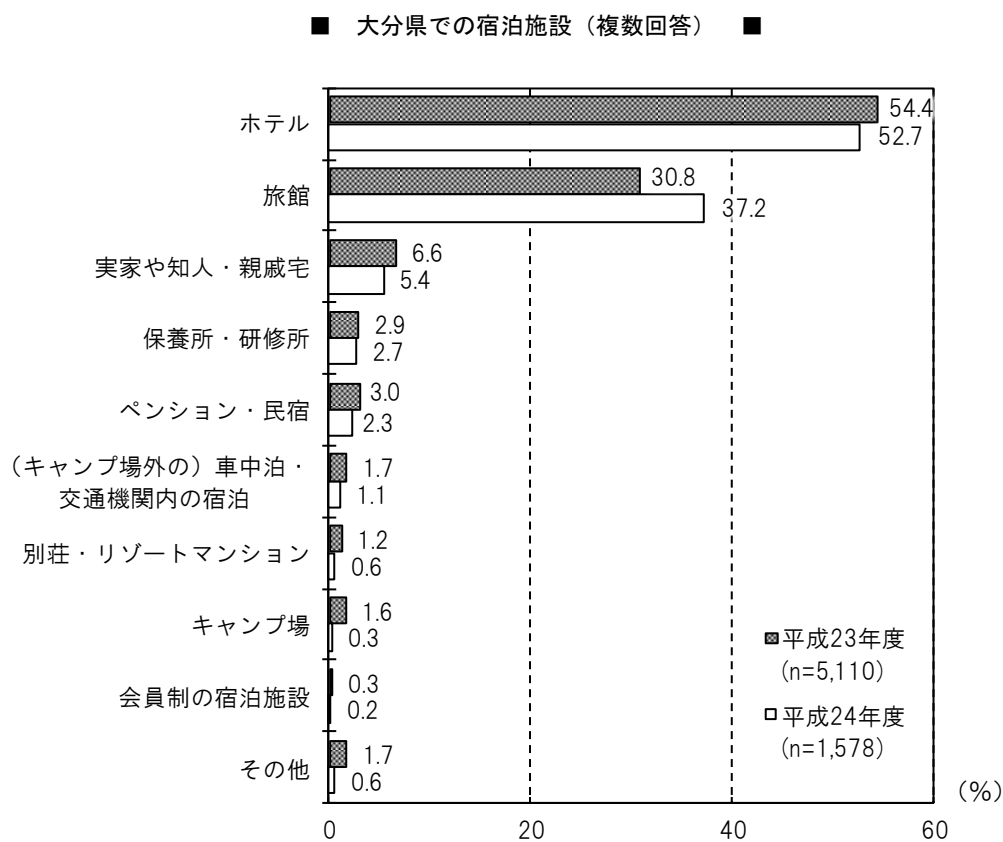


■ 属性別にみた宿泊した市町村 ■

上段:件数 下段:%	サンプル数	大分市	別府市	中津市	日田市	佐伯市	臼杵市	津久見市	竹田市	豊後高田市	杵築市	宇佐市	豊後大野市	由布市	国東市	日出町	九重町	玖珠町	姫島村	無回答	
全体	1,578 100.0	157 9.9	796 50.4	29 1.8	107 6.8	18 1.1	2 0.1	3 0.2	52 3.3	5 0.3	9 0.6	18 1.1	8 0.5	355 22.5	9 0.6	13 0.8	86 5.4	3 0.2	2 0.1	30 1.9	
年齢別	20歳未満	13 100.0	3 23.1	8 61.5	-	-	-	-	-	-	-	-	-	1 7.7	-	-	2 15.4	-	-	1 7.7	
	20歳代	269 100.0	32 11.9	136 50.6	9 3.3	11 4.1	3 1.1	1 0.4	4 1.4	6 2.2	1 0.4	1 0.4	1 0.4	73 27.1	-	4 1.5	7 2.6	1 0.4	-	4 1.5	
	30歳代	367 100.0	39 10.6	196 53.4	1 0.3	23 6.3	5 1.4	1 0.3	-	11 3.0	2 0.5	1 0.3	4 1.1	3 0.8	73 19.9	2 0.5	5 1.4	18 4.9	2 0.5	-	8 2.2
	40歳代	291 100.0	24 8.2	144 49.5	7 2.4	20 6.9	2 0.7	-	1 0.3	9 3.1	1 0.3	2 0.7	2 0.7	1 0.3	72 24.7	1 0.3	1 0.3	23 7.9	-	-	9 3.1
	50歳代	275 100.0	34 12.4	126 45.8	3 1.1	22 8.0	4 1.5	-	-	10 3.6	1 0.4	3 1.1	5 1.8	2 0.7	64 23.3	3 1.1	1 0.4	14 5.1	-	1 0.4	3 1.1
	60歳代以上	357 100.0	24 6.7	184 51.5	9 2.5	30 8.4	4 1.1	-	1 0.3	16 4.5	-	2 0.6	6 1.7	2 0.6	70 19.6	3 0.8	2 0.6	22 6.2	-	1 0.3	5 1.4
	無回答	6 100.0	1 16.7	2 33.3	-	1 16.7	-	-	-	-	-	-	-	-	2 33.3	-	-	-	-	-	-
居住地(地域)別	大分県	53 100.0	4 7.5	16 30.2	3 5.7	12 22.6	4 7.5	-	-	5 9.4	-	-	-	-	6 11.3	-	-	2 3.8	-	-	1 1.9
	福岡県	429 100.0	23 5.4	204 47.6	7 1.6	43 10.0	5 1.2	1 0.2	-	15 3.5	2 0.5	3 0.7	5 1.2	2 0.5	81 18.9	3 0.7	4 0.9	39 9.1	1 0.2	-	6 1.4
	九州・沖縄	335 100.0	35 10.4	175 52.2	5 1.5	21 6.3	1 0.3	-	1 0.3	5 1.5	1 0.3	5 1.5	1 0.3	72 21.5	1 0.3	5 1.5	15 4.5	1 0.3	1 0.3	4 1.2	
	北海道・東北	22 100.0	4 18.2	14 63.6	-	2 9.1	-	-	1 4.5	-	-	-	-	-	7 31.8	-	-	-	-	-	-
	関東	148 100.0	21 14.2	64 43.2	3 2.0	8 5.4	3 2.0	1 0.7	-	9 6.1	-	3 2.0	-	3 2.0	48 32.4	1 0.7	-	6 4.1	-	-	-
	中部	84 100.0	13 15.5	46 54.8	1 1.2	3 3.6	3 3.6	-	-	1 1.2	1 1.2	-	2 2.4	1 1.2	27 32.1	-	1 1.2	-	-	-	1 1.2
	近畿	160 100.0	16 10.0	78 48.8	3 1.9	4 2.5	1 0.6	-	1 0.6	2 1.3	-	1 0.6	2 1.3	-	59 36.9	1 0.6	2 1.3	7 4.4	-	-	4 2.5
	中国	225 100.0	27 12.0	130 57.8	7 3.1	9 4.0	-	-	-	11 4.9	-	1 0.4	1 0.4	-	36 16.0	2 0.9	1 0.4	14 6.2	1 0.4	-	2 0.9
	四国	91 100.0	11 12.1	58 63.7	-	3 3.3	1 1.1	-	-	3 3.3	1 1.1	-	1 1.1	1 1.1	14 15.4	1 1.1	-	3 3.3	-	1 1.1	-
	海外	31 100.0	3 9.7	11 35.5	-	2 6.5	-	-	-	1 3.2	-	-	-	-	5 16.1	-	-	-	-	-	12 38.7
	無回答	-	-	-	-	-	-	-	-	-	-	-	-	-	-	-	-	-	-	-	-
	調査実施月別	6月調査	364 100.0	35 9.6	171 47.0	9 2.5	23 6.3	1 0.3	-	1 0.3	12 3.3	1 0.3	2 0.5	6 1.6	4 1.1	78 21.4	3 0.8	1 0.3	24 6.6	2 0.5	1 0.3
9月調査		412 100.0	38 9.2	215 52.2	5 1.2	29 7.0	6 1.5	-	2 0.5	9 2.2	2 0.5	2 0.5	4 1.0	3 0.7	97 23.5	5 1.2	5 1.2	21 5.1	-	-	6 1.5
11月調査		384 100.0	28 7.3	204 53.1	6 1.6	29 7.6	4 1.0	-	-	21 5.5	1 0.3	3 0.8	2 0.5	-	76 19.8	1 0.3	1 0.3	18 4.7	-	1 0.3	1 0.3
2月調査		418 100.0	56 13.4	206 49.3	9 2.2	26 6.2	7 1.7	2 0.5	-	10 2.4	1 0.2	2 0.5	6 1.4	1 0.2	104 24.9	-	6 1.4	23 5.5	1 0.2	-	8 1.9

(3) 大分県での宿泊施設

県内で宿泊した観光客が利用した施設で最も多かったのは、「ホテル」で 52.7%であった。次いで、「旅館」(37.2%)、「実家や知人・親戚宅」(5.4%)の順となっている。



(4) 立ち寄った都道府県

①本県を訪れる前に立ち寄った都道府県

本県を訪問する前に立ち寄った都道府県で最も回答が多かったのは「福岡県」(173人)であった。次いで、「熊本県」(99人)となっている。

「立ち寄っていない」と回答した人は2,184人で全体の約9割を占めている。

(人)

都道府県名	人数
福岡県	173
佐賀県	25
長崎県	27
熊本県	99
宮崎県	17
鹿児島県	17
その他の都道府県	30
立ち寄っていない	2,184
県外・海外居住者計	2,496

※複数回答であるため、内訳の計と回答者の合計は一致しない。

②本県を訪れた後に立ち寄った都道府県

本県を訪れた後に立ち寄った都道府県で最も多かったのは「熊本県」(206人)となっており、次いで、「福岡県」(157人)となっている。

「立ち寄っていない」と回答した人は2,069人で全体の約8割となっている。

(人)

都道府県名	人数
福岡県	157
佐賀県	18
長崎県	32
熊本県	206
宮崎県	44
鹿児島県	21
その他の都道府県	34
立ち寄っていない	2,069
県外・海外居住者計	2,496

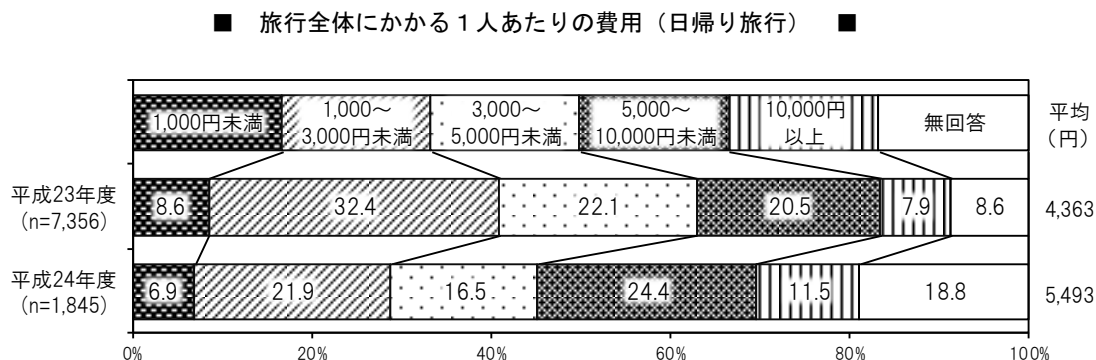
※複数回答であるため、内訳の計と回答者の合計は一致しない。

5. 旅行にかかる費用について

旅行全体にかかる1人あたりの平均費用は20,307円であった。

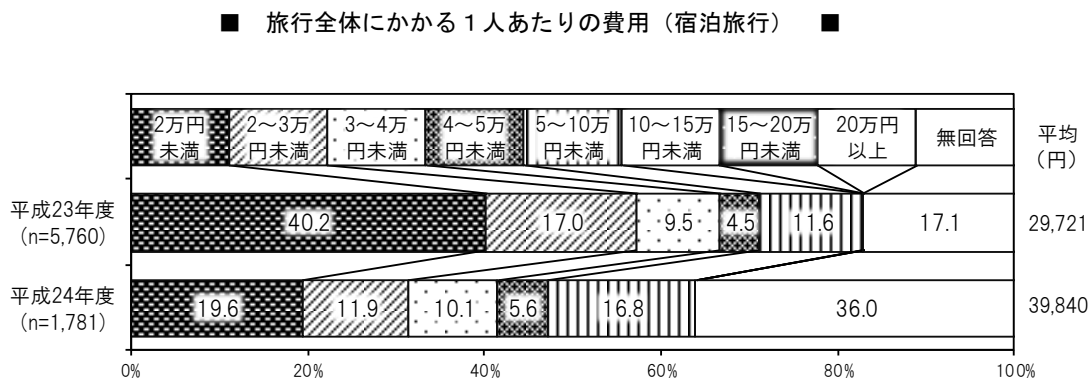
内訳をみると、「交通費」が5,239円、「宿泊費」が13,910円、「土産代」が3,797円、「飲食費」が2,803円、「入場料」が1,284円、「その他」は928円であった。

(1) 日帰り旅行 (平均5,493円)



日帰り旅行で最も多い価格帯は「5,000円～10,000円未満」で24.4%であった。次いで、「1,000円～3,000円未満」(21.9%)、「3,000円～5,000円未満」(16.5%)の順となっている。

(2) 宿泊旅行 (平均39,840円)



宿泊旅行で最も多い価格帯は「2万円未満」で19.6%となっている。次いで、「5～10万円」(16.8%)、「2～3万円」(11.9%)の順となっている。

(3) 各項目別平均費用について

単位:円

	サンプル数	総費用平均							
			交通費	宿泊費	土産代	飲食費	入場料	その他	
全体	2,641	20,307	5,239	13,910	3,797	2,803	1,284	928	
旅行形態別	日帰り旅行	1,498	5,493	2,062	-	2,113	1,567	855	904
	宿泊旅行	1,139	39,840	9,595	13,910	5,756	4,623	1,832	1,000
	無回答	4	5,650	2,933	-	617	833	500	0
居住地別	県内	905	4,294	1,211	11,107	1,785	1,362	734	1,161
	県外・海外	1,736	28,654	7,361	13,993	4,517	3,476	1,519	697
	無回答	-	-	-	-	-	-	-	-
調査実施月別	6月調査	694	19,725	5,838	12,192	4,108	3,041	1,230	1,713
	9月調査	654	23,953	5,536	13,819	3,497	2,731	1,303	537
	11月調査	718	18,081	4,687	13,973	3,889	2,566	1,192	1,065
	2月調査	575	19,642	4,742	16,572	3,774	2,958	1,437	1,136

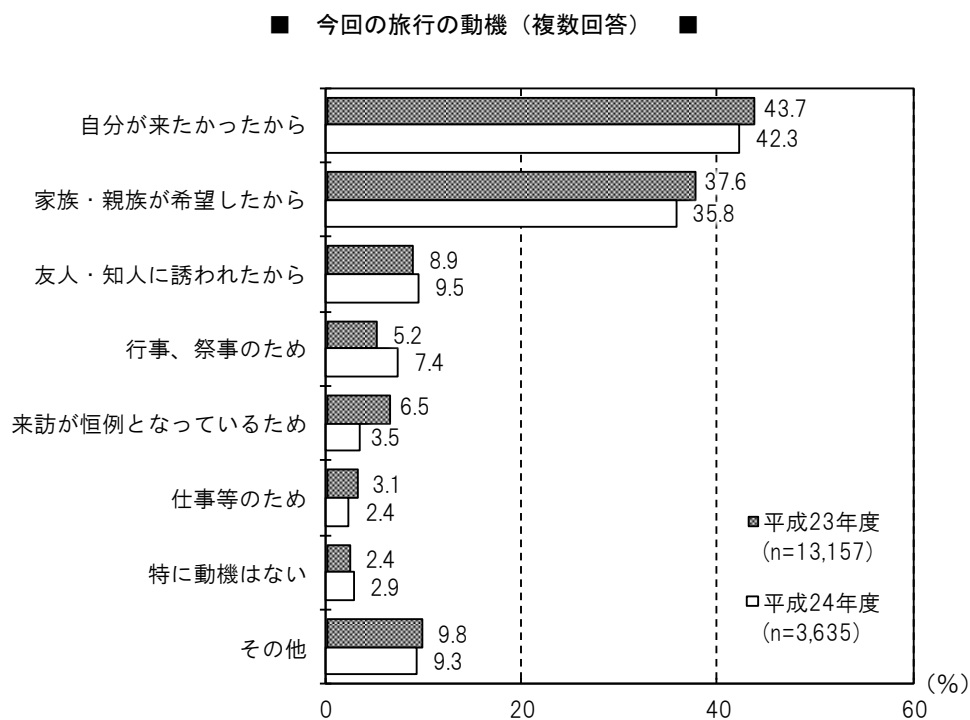
居住地別の平均費用をみると、県内では4,294円で、県外・海外では28,654円となっている。

6. 旅行の動機について

旅行の動機で最も多かったものは「自分が来たかったから」(42.3%)となっており、次いで、「家族・親族が希望したから」(35.8%)、「友人・知人に誘われたから」(9.5%)となっている。

年齢別にみると、他の年代と異なり、30歳代では「家族・親族が希望したから」(45.9%)が「自分が来たかったから」(35.9%)を上回っている。

居住地域別にみると、いずれの地域も「自分が来たかったから」、「家族・親族が希望したから」の2つが比較的高い割合となっている。



■ 属性別にみた旅行動機 ■

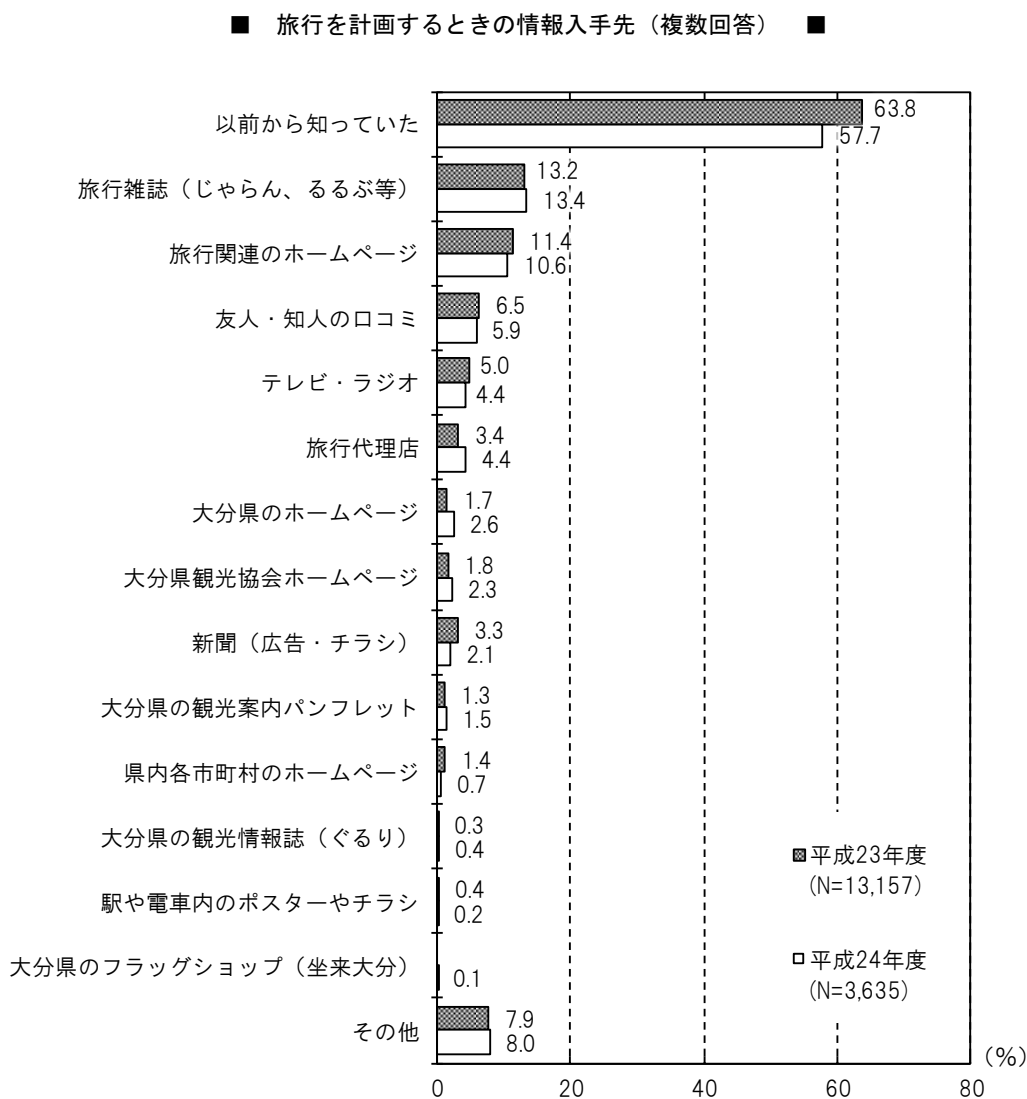
上段：件数 下段：%		サ ン プ ル 数	ら自 分が 来た かつ たか	た家 族ら ・親 族が 希望 し	た友 人・ 知人 に誘 われ	行 事、 祭事 のため	来訪 が恒 例と なっ て	仕 事等 のため	特 に動 機は ない	そ の 他	無 回 答
全体		3,635 100.0	1,538 42.3	1,302 35.8	345 9.5	270 7.4	128 3.5	87 2.4	107 2.9	339 9.3	88 2.4
年 齢 別	20歳未満	39 100.0	14 35.9	10 25.6	9 23.1	2 5.1	1 2.6	- -	5 12.8	4 10.3	1 2.6
	20歳代	535 100.0	254 47.5	137 25.6	109 20.4	34 6.4	9 1.7	9 1.7	23 4.3	31 5.8	15 2.8
	30歳代	806 100.0	289 35.9	370 45.9	62 7.7	56 6.9	17 2.1	21 2.6	23 2.9	71 8.8	16 2.0
	40歳代	616 100.0	253 41.1	227 36.9	43 7.0	53 8.6	16 2.6	16 2.6	27 4.4	47 7.6	16 2.6
	50歳代	669 100.0	305 45.6	225 33.6	41 6.1	50 7.5	28 4.2	24 3.6	15 2.2	59 8.8	17 2.5
	60歳代以上	952 100.0	418 43.9	326 34.2	81 8.5	74 7.8	56 5.9	16 1.7	14 1.5	126 13.2	20 2.1
	無回答	18 100.0	5 27.8	7 38.9	- -	1 5.6	1 5.6	1 5.6	- -	1 5.6	3 16.7
居 住 地 (地 域) 別	大分県	1,139 100.0	520 45.7	352 30.9	96 8.4	52 4.6	67 5.9	24 2.1	54 4.7	151 13.3	10 0.9
	福岡県	979 100.0	416 42.5	410 41.9	102 10.4	68 6.9	31 3.2	13 1.3	18 1.8	77 7.9	9 0.9
	九州・沖縄	576 100.0	223 38.7	232 40.3	55 9.5	64 11.1	15 2.6	12 2.1	9 1.6	38 6.6	12 2.1
	北海道・東北	23 100.0	11 47.8	7 30.4	5 21.7	2 8.7	- -	3 13.0	- -	1 4.3	- -
	関東	178 100.0	95 53.4	49 27.5	23 12.9	13 7.3	1 0.6	10 5.6	2 1.1	15 8.4	4 2.2
	中部	97 100.0	47 48.5	27 27.8	10 10.3	9 9.3	2 2.1	5 5.2	2 2.1	12 12.4	2 2.1
	近畿	195 100.0	86 44.1	62 31.8	19 9.7	19 9.7	4 2.1	10 5.1	6 3.1	16 8.2	7 3.6
	中国	294 100.0	101 34.4	112 38.1	27 9.2	30 10.2	6 2.0	5 1.7	12 4.1	20 6.8	6 2.0
	四国	104 100.0	30 28.8	48 46.2	6 5.8	12 11.5	2 1.9	3 2.9	4 3.8	8 7.7	4 3.8
	海外	50 100.0	9 18.0	3 6.0	2 4.0	1 2.0	- -	2 4.0	- -	1 2.0	34 68.0
	無回答	- -	- -	- -	- -	- -	- -	- -	- -	- -	- -
調 査 実 施 月 別	6月調査	910 100.0	387 42.5	310 34.1	72 7.9	66 7.3	35 3.8	27 3.0	29 3.2	84 9.2	29 3.2
	9月調査	894 100.0	374 41.8	336 37.6	77 8.6	50 5.6	24 2.7	23 2.6	20 2.2	78 8.7	33 3.7
	11月調査	962 100.0	371 38.6	374 38.9	114 11.9	90 9.4	32 3.3	14 1.5	29 3.0	98 10.2	7 0.7
	2月調査	869 100.0	406 46.7	282 32.5	82 9.4	64 7.4	37 4.3	23 2.6	29 3.3	79 9.1	19 2.2

7. 旅行を計画するときの情報入手先について

旅行を計画するときの情報入手先について、「以前から知っていた」が57.7%で最も多く、次いで、「旅行雑誌（じゃらん・るるぶ等）」（13.4%）、「旅行関連のホームページ」（10.6%）の順となっている。

年齢別にみると、すべての年代で「以前から知っていた」の割合が最も高い。20歳代では「旅行雑誌（じゃらん・るるぶ等）」の割合が高くなっている。

居住地域別にみると、関東では「旅行関連のホームページ」が、中部では「旅行雑誌（じゃらん・るるぶ等）」の割合がそれぞれ高くなっている。



■ 属性別にみた旅行を計画するときの情報入手先 ■

上段:件数 下段:%	サンプル数	以前から知っていた	旅行雑誌(じゃらん、るるぶ等)	旅行関連のホームページ	友人・知人の口コミ	テレビ・ラジオ	旅行代理店	大分県のホームページ	大分県観光協会ホームページ	新聞(広告・チラシ)	大分県の観光案内パンフレット	県内各市町村のホームページ	大分県の観光情報誌(ぐるり)	駅や電車内のポスターやチラシ	大分県のフラッグシップ(坐来大)	その他	無回答	
全体	3,635 100.0	2,099 57.7	487 13.4	387 10.6	215 5.9	160 4.4	159 4.4	94 2.6	85 2.3	75 2.1	53 1.5	24 0.7	13 0.4	9 0.2	2 0.1	292 8.0	127 3.5	
年齢別	20歳未満	39 100.0	21 53.8	7 17.9	5 12.8	5 12.8	3 7.7	1 2.6	-	1 2.6	-	-	-	-	-	1 2.6	2 5.1	
	20歳代	535 100.0	232 43.4	135 25.2	84 15.7	34 6.4	18 3.4	23 4.3	20 3.7	12 2.2	6 1.1	9 1.7	2 0.4	2 0.4	2 0.4	-	51 9.5	17 3.2
	30歳代	806 100.0	473 58.7	115 14.3	100 12.4	53 6.6	32 4.0	27 3.3	17 2.1	25 3.1	15 1.9	6 0.7	9 1.1	1 0.1	-	-	65 8.1	26 3.2
	40歳代	616 100.0	330 53.6	94 15.3	90 14.6	27 4.4	36 5.8	20 3.2	24 3.9	22 3.6	9 1.5	10 1.6	4 0.6	6 0.6	3 0.5	2 0.3	45 7.3	32 5.2
	50歳代	669 100.0	396 59.2	74 11.1	58 8.7	36 5.4	26 3.9	41 6.1	13 1.9	13 1.9	13 1.9	10 1.5	3 0.4	2 0.3	3 0.4	-	62 9.3	16 2.4
	60歳代以上	952 100.0	638 67.0	60 6.3	47 4.9	59 6.2	45 4.7	47 4.9	20 2.1	13 1.4	31 3.3	18 1.9	6 0.6	4 0.4	1 0.1	-	65 6.8	32 3.4
	無回答	18 100.0	9 50.0	2 11.1	3 16.7	1 5.6	-	-	-	-	-	-	-	-	-	-	3 16.7	2 11.1
	居住地(地域)別	大分県	1,139 100.0	993 87.2	20 1.8	17 1.5	43 3.8	38 3.3	2 0.2	5 0.4	4 0.4	12 1.1	8 0.7	2 0.2	1 0.1	1 0.1	-	46 4.0
福岡県		979 100.0	560 57.2	135 13.8	126 12.9	54 5.5	54 5.5	25 2.6	28 2.9	14 1.4	24 2.5	15 1.5	4 0.4	2 0.2	2 0.2	-	85 8.7	33 3.4
九州・沖縄		576 100.0	246 42.7	104 18.1	63 10.9	43 7.5	34 5.9	25 4.3	16 2.8	21 3.6	19 3.3	5 0.9	3 0.5	1 0.2	3 0.5	-	70 12.2	17 3.0
北海道・東北		23 100.0	6 26.1	8 34.8	5 21.7	3 13.0	-	5 21.7	1 4.3	3 13.0	-	-	-	-	-	-	3 13.0	-
関東		178 100.0	50 28.1	40 22.5	49 27.5	20 11.2	5 2.8	19 10.7	9 5.1	10 5.6	2 1.1	8 4.5	5 2.8	-	-	1 0.6	15 8.4	9 5.1
中部		97 100.0	23 23.7	30 30.9	18 18.6	8 8.2	3 3.1	20 20.6	6 6.2	3 3.1	2 2.1	5 5.2	-	3 3.1	-	-	10 10.3	7 7.2
近畿		195 100.0	60 30.8	56 28.7	31 15.9	15 7.7	4 2.1	27 13.8	7 3.6	10 5.1	4 2.1	4 2.1	6 3.1	3 1.5	1 0.5	1 0.5	20 10.3	9 4.6
中国		294 100.0	116 39.5	62 21.1	41 13.9	20 6.8	16 5.4	21 7.1	17 5.8	15 5.1	8 2.7	6 2.0	2 0.7	3 1.0	-	-	30 10.2	13 4.4
四国		104 100.0	38 36.5	22 21.2	24 23.1	6 5.8	4 3.8	9 8.7	4 3.8	3 2.9	1 1.0	1 1.0	2 1.9	-	-	-	12 11.5	6 5.8
海外		50 100.0	7 14.0	10 20.0	13 26.0	3 6.0	2 4.0	6 12.0	1 2.0	2 4.0	3 6.0	1 2.0	-	-	2 4.0	-	1 2.0	15 30.0
無回答		-	-	-	-	-	-	-	-	-	-	-	-	-	-	-	-	-
調査実施月別	6月調査	910 100.0	549 60.3	100 11.0	79 8.7	57 6.3	36 4.0	42 4.6	13 1.4	10 1.1	16 1.8	13 1.4	9 1.0	3 0.3	2 0.2	-	61 6.7	55 6.0
	9月調査	894 100.0	517 57.8	144 16.1	97 10.9	47 5.3	26 2.9	40 4.5	21 2.3	22 2.5	12 1.3	7 0.8	3 0.3	2 0.2	1 0.1	79 8.8	32 3.6	
	11月調査	962 100.0	522 54.3	124 12.9	87 9.0	68 7.1	65 6.8	44 4.6	33 3.4	29 3.0	26 2.7	16 1.7	5 0.5	6 0.6	2 0.2	-	86 8.9	23 2.3
	2月調査	869 100.0	511 58.8	119 13.7	124 14.3	43 4.9	33 3.8	33 3.8	27 3.1	24 2.8	21 2.4	12 1.4	3 0.3	1 0.1	3 0.3	1 0.1	66 7.6	18 2.1

8. 総合的にみた満足度

大分県内の観光の総合的満足度は「非常に満足」が23.4%、「満足」が65.2%で、合わせて88.6%の訪問客が満足したと回答している。

反対に、「不満」、「非常に不満」との回答はわずかで、本県の観光に対する満足度は高いといえる。

