

平成18年度宿泊客アンケート調査報告書

平成19年3月

大分県企画進行部観光・地域振興局

目次

I	調査の概要	1
	(1) 調査目的	1
	(2) 調査対象者	1
	(3) 調査方法	1
	(4) 調査地点（調査協力施設）	1
	(5) 調査期間	1
	(6) 回収状況	1
II	対象者の属性	2
●	調査結果利用上の注意	5
III	調査の結果	6
	1. 旅行での主な交通手段について	6
	(1) (県外からの宿泊客のみ) 大分県までの交通手段	6
	(2) 大分県内の交通手段	8
	2. 大分県に来訪した回数について	10
	(1) 県外客の来訪回数	10
	(2) 県内在住者の旅行回数	14
	3. 旅行目的について	16
	4. 旅行ルート（行程）について	18
	(1) 県内で立ち寄った市町村の状況	18
	①最初に立ち寄った市町村	18
	②立ち寄った市町村の状況	20
	③市町村の立ち寄りパターン	22
	(2) 宿泊した県内市町村	24

5. 旅行にかかる費用について	26
(1) 旅行全体にかかる1人あたりの費用	26
(2) 旅行費用のうち県内消費額	28
①交通費	28
②宿泊費	30
③飲食費	32
④土産物購入費	34
6. 大分県を旅行先として選んだ理由について	36
7. 旅行を計画するときに得た情報について	38
8. 総合的にみた満足度	40
9. 大分県の再訪希望について	42
(1) また大分県を訪れたいと思うか	42
(2) 宿泊してみたい県内市町村	44
①宿泊してみたい市町村	44
②最も宿泊してみたい市町村	46

I 調査の概要

(1) 調査目的

県が実施している毎月調査による宿泊客数（量）の把握に加え、宿泊客の質（客層、旅行形態等）の傾向を分析することにより、今後の観光振興戦略の策定、マーケティング活動を行うための基礎データを得ることを目的とする。

(2) 調査対象者

大分県内の主要宿泊施設 50 軒の宿泊客

(3) 調査方法

施設内配布・留置法

(4) 調査地点（調査協力施設）

	施設数
大分市	6
別府市・日出町	19
佐伯市・臼杵市・豊後大野市・竹田市	6
由布市	6
九重町・玖珠町	4
中津市・日田市	5
豊後高田市・杵築市・宇佐市・国東市	4
合計	50

(5) 調査期間

平成 18 年 11 月 1 日～ 11 月 30 日までの 1 ヶ月間

平成 19 年 2 月 1 日～ 2 月 28 日までの 1 ヶ月間 計 2 回実施

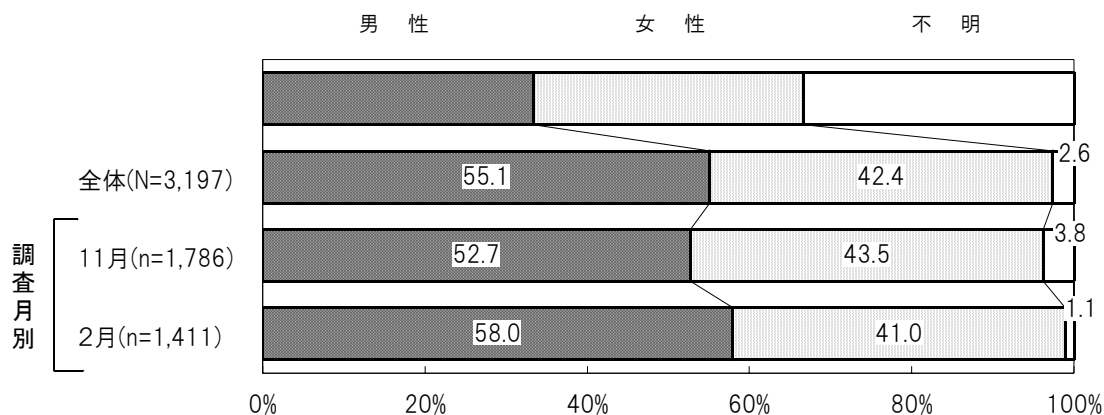
(6) 回収状況

有効回収票数（率）： 11 月調査 1,786 件（28.6 %）

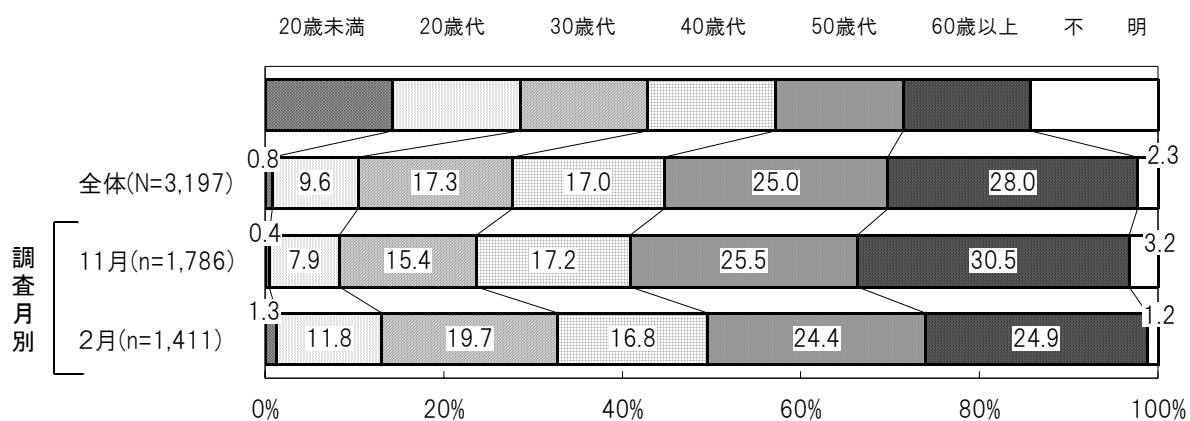
2 月調査 1,411 件（22.6 %）

II 対象者の属性

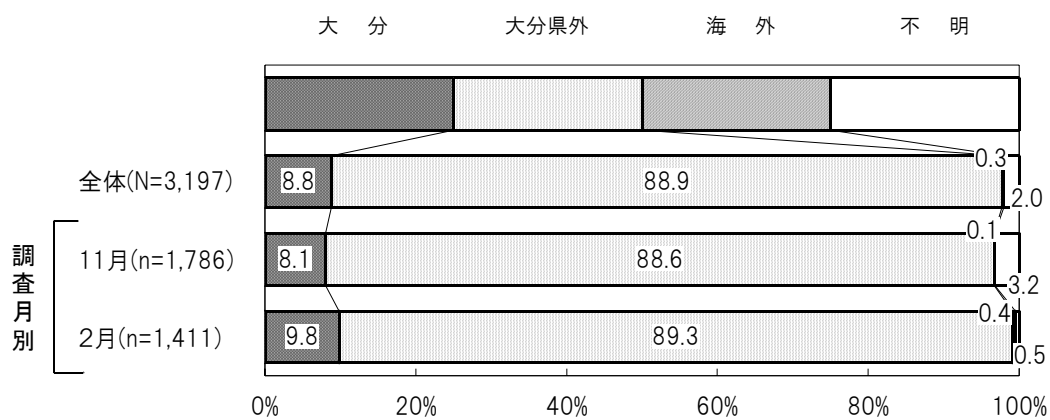
【性別】



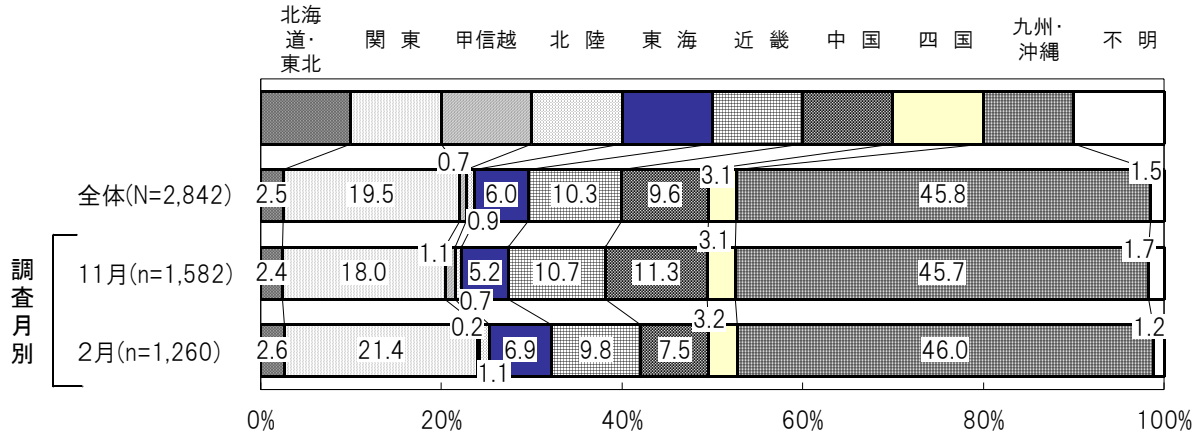
【年齢】



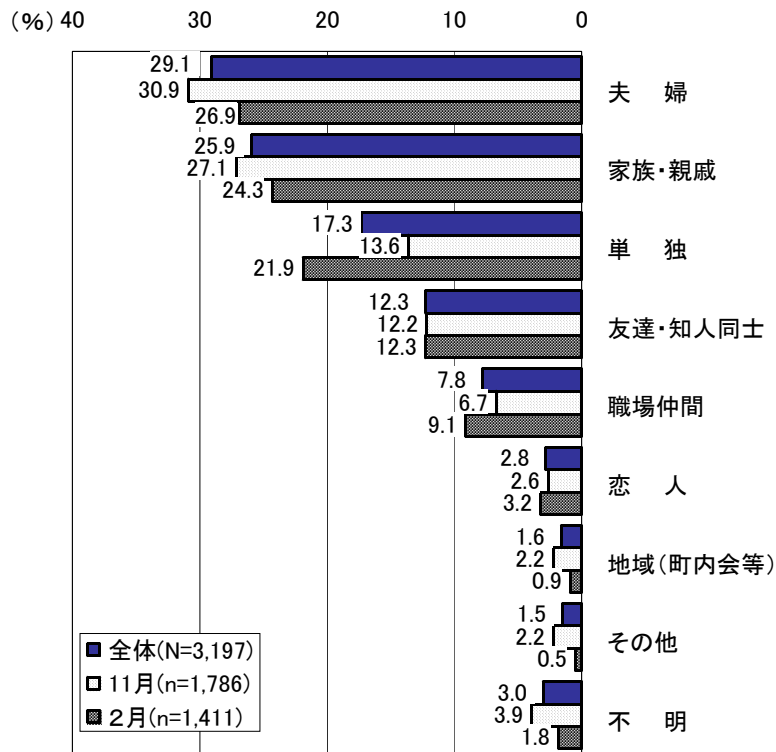
【居住地】



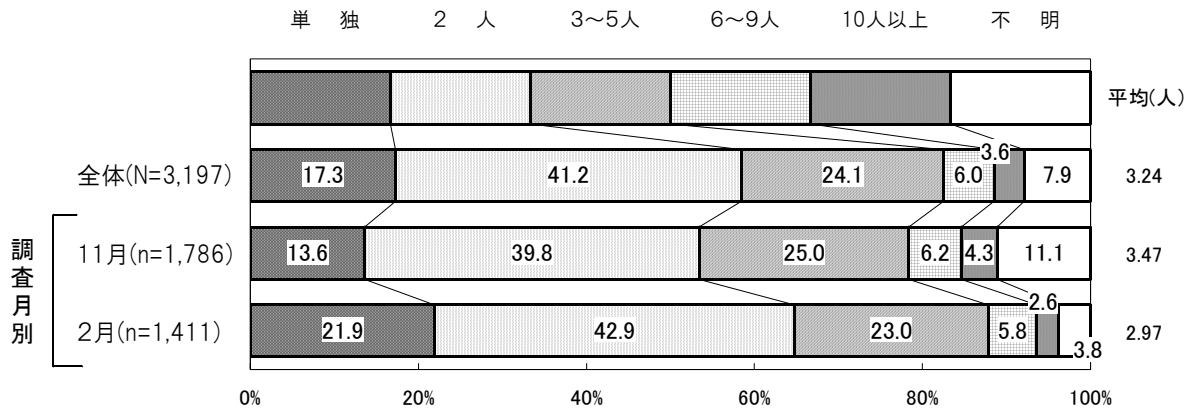
【県外客の居住地】



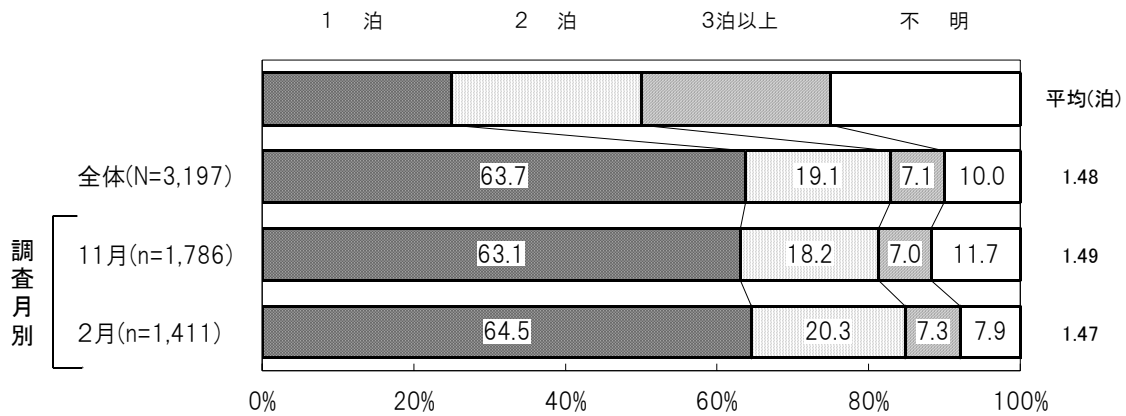
【旅行形態（同行者）】



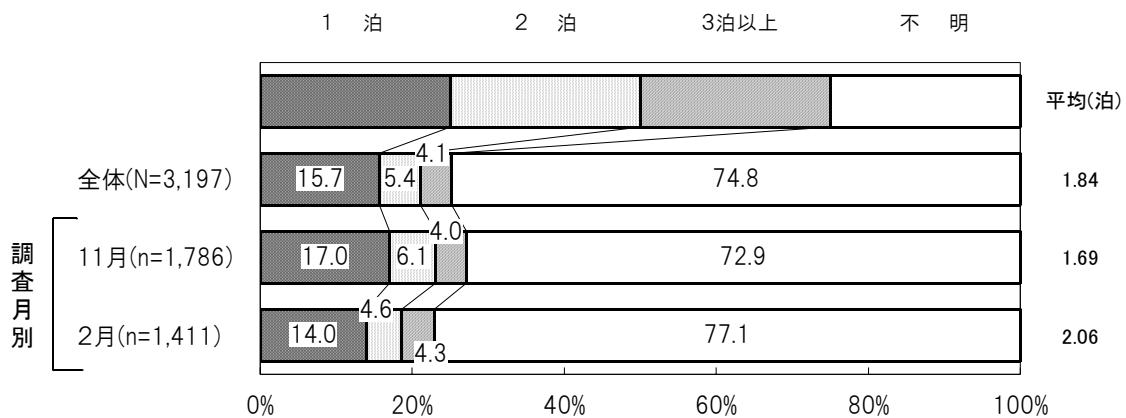
【同行者数】



【県内泊日数】



【県外泊日数】



●調査結果利用上の注意

- ①図表中のNは回答者全員、nは限定された回答者の数（母数）であり、回答率（%）の分母である。
- ②文中の数字は、百分率の小数以下第2位を四捨五入しているため、回答比率の合計は必ずしも100%とはならない。
- ③2つ以上の回答を要する（複数回答）質問の場合、その回答比率の合計は原則として100%を超える。
- ④図表中の「—」は、該当する選択肢の回答がないことを示す。
- ⑤数表、図表に示す選択肢は、スペースの都合上、文言を変更または省略している場合がある。

※母数について

- ・本報告書は質問項目ごとに年代別、居住地域別などのクロス集計を行い図表化している。

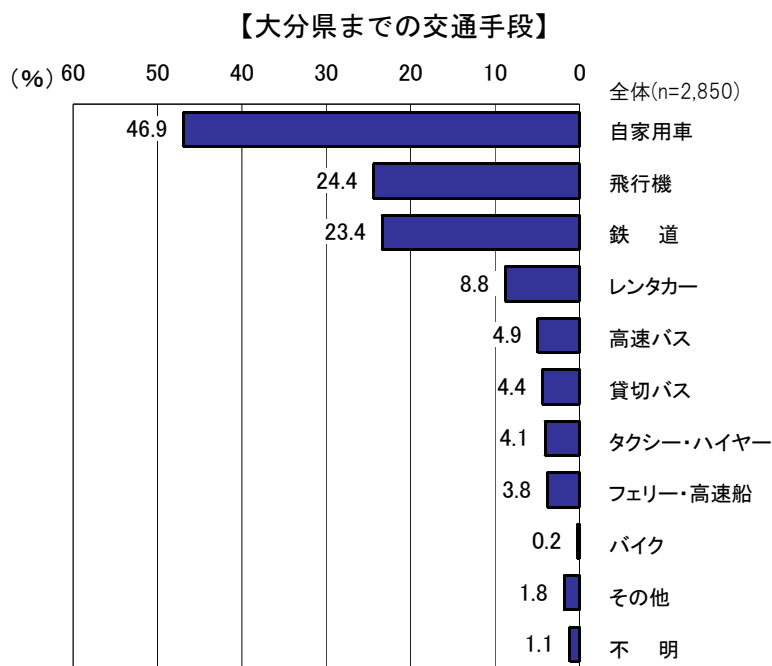
Ⅲ 調査の結果

1. 旅行での主な交通手段について

(1) (県外からの宿泊客のみ) 大分県までの交通手段

問2 A. (大分県外からいらした方のみお答えください) 大分県までの交通手段は何を利用しましたか。(複数回答)

- ・ 県外からの交通手段としては、「自家用車」(46.9%)が最も多く、次いで「飛行機」(24.4%)、「鉄道」(23.4%)の順となっている。
- ・ サンプル数の少ない「甲信越」と「北陸」、「海外」を除き、居住地別に交通手段をみると、「自家用車」の比率が最も高い地域は、「九州・沖縄」(74.3%)、「鉄道」は「東海」(45.9%)、「飛行機」は「関東」(78.2%)となっている。
- ・ 11月調査結果と2月調査結果を比較すると、いずれも上位3項目は「自家用車」、「飛行機」、「鉄道」となっており、傾向に違いはみられない。

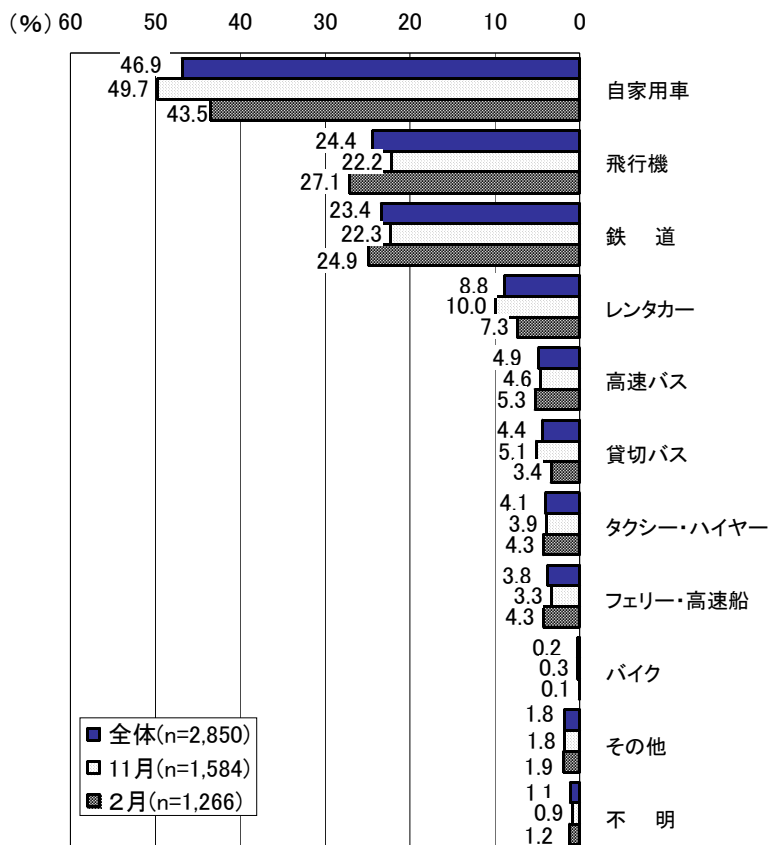


【大分県までの交通手段】

数値： %

		サンプル数	自家用車	飛行機	鉄道	レンタカー	高速バス	貸切バス	タクシー・ハイヤー	フェリー・高速船	バイク	その他	不明
全 体		2850	46.9	24.4	23.4	8.8	4.9	4.4	4.1	3.8	0.2	1.8	1.1
県外客の居住地地域別	北海道・東北	71	9.9	73.2	22.5	21.1	11.3	7.0	7.0	4.2	-	1.4	2.8
	関 東	555	5.8	78.2	22.9	16.9	10.6	6.5	7.9	3.8	-	1.3	1.3
	甲信越	21	23.8	52.4	28.6	14.3	4.8	28.6	4.8	-	-	-	-
	北 陸	25	4.0	48.0	60.0	-	-	4.0	24.0	4.0	-	4.0	-
	東 海	170	11.2	35.3	45.9	17.6	5.3	8.8	5.9	6.5	-	1.2	1.8
	近 畿	293	20.5	31.4	40.3	14.3	4.8	6.8	5.1	9.6	-	2.0	0.3
	中 国	273	59.7	1.8	29.3	6.2	1.5	2.2	1.8	3.7	0.4	0.7	2.9
	四 国	89	65.2	1.1	14.6	2.2	1.1	14.6	3.4	32.6	1.1	-	-
九州・沖縄	1303	74.3	1.5	15.7	3.6	3.2	1.5	1.8	0.3	0.2	2.5	0.5	

【大分県までの交通手段】

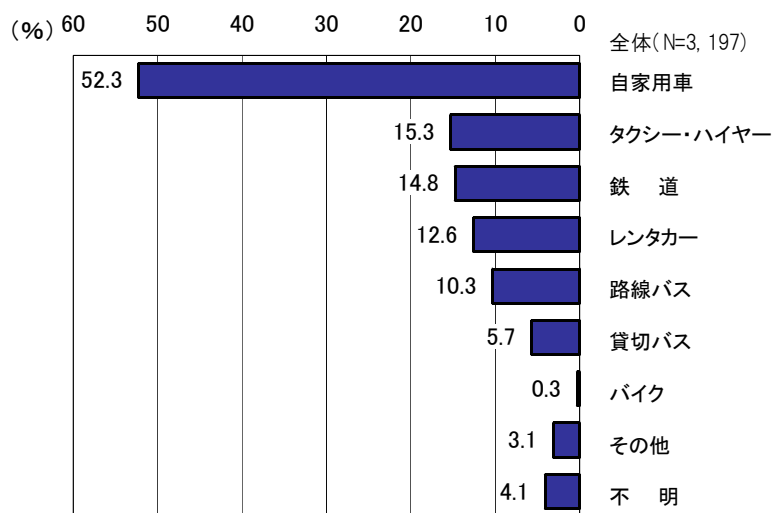


(2) 大分県内の交通手段

問2B. (全員の方にお伺いします) 大分県内の交通手段は何を利用していますか。
(複数回答)

- ・ 県内の交通手段は、「自家用車」(52.3%)が最も多く、次いで「タクシー・ハイヤー」(15.3%)、「鉄道」(14.8%)、「レンタカー」(12.6%)の順となっている。
- ・ サンプル数の少ない「甲信越」と「北陸」、「海外」を除き、居住地域別に交通手段をみると、「自家用車」の比率が最も高い地域は大分県(83.0%)、「タクシー・ハイヤー」と「鉄道」はともに「関東」(タクシー・ハイヤー:31.2%、鉄道:24.0%)となっている。また、「レンタカー」は「東海」(30.6%)となっている。
- ・ 11月調査結果と2月調査結果を比較すると、いずれも「自家用車」(11月:53.0%、2月:51.5%)が最も多く、次いで「タクシー・ハイヤー」(11月:14.3%、2月:16.7%)、「鉄道」(11月:14.0%、2月:15.9%)「レンタカー」(11月:13.5%、2月:11.3%)の順となっており、傾向に違いはみられない。

【大分県内の交通手段】

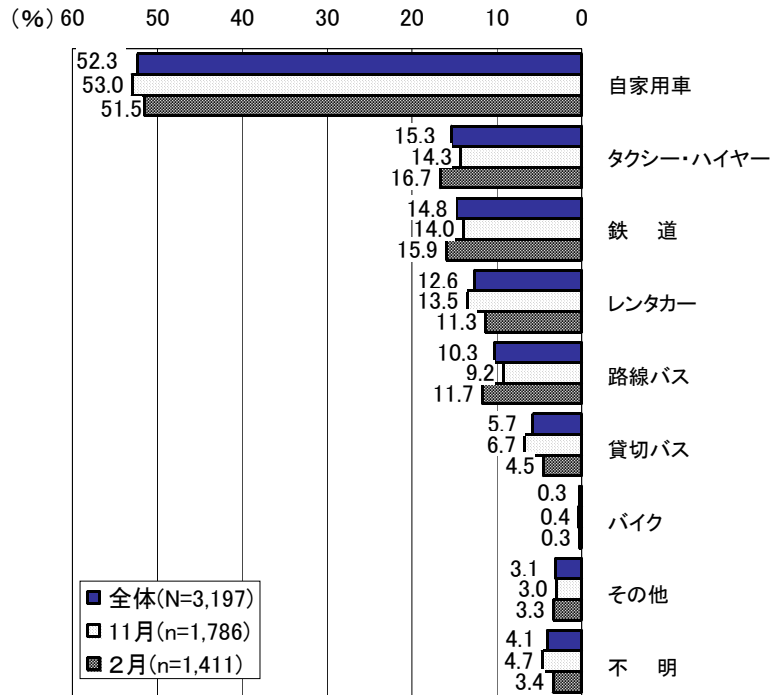


【大分県内の交通手段】

数値： %

		サンプル数	自家用車	タクシー・ハイヤー	鉄道	レンタカー	路線バス	貸切バス	バイク	その他	不明
全 体		3197	52.3	15.3	14.8	12.6	10.3	5.7	0.3	3.1	4.1
居住地 地域別	大分県	282	83.0	6.0	13.1	3.2	7.1	3.2	0.4	4.3	2.1
	北海道・東北	71	15.5	23.9	16.9	26.8	19.7	8.5	-	2.8	5.6
	関 東	555	10.3	31.2	24.0	27.4	22.7	8.8	0.2	3.4	2.9
	甲信越	21	23.8	14.3	4.8	14.3	9.5	23.8	-	4.8	9.5
	北 陸	25	4.0	32.0	44.0	32.0	32.0	4.0	-	4.0	4.0
	東 海	170	14.1	23.5	22.9	30.6	10.0	14.7	-	3.5	3.5
	近 畿	293	23.5	19.1	22.9	26.6	17.4	7.5	-	3.4	2.0
	中 国	273	62.3	14.7	12.5	8.4	7.7	5.1	1.1	3.3	1.8
	四 国	89	68.5	4.5	11.2	4.5	-	13.5	1.1	-	2.2
	大分県以外の九州・沖縄	1303	76.9	9.2	9.4	3.9	5.0	2.1	0.4	3.0	2.6
海 外	8	-	25.0	12.5	-	12.5	12.5	-	-	37.5	

【大分県内の交通手段】



2. 大分県に来訪した回数について

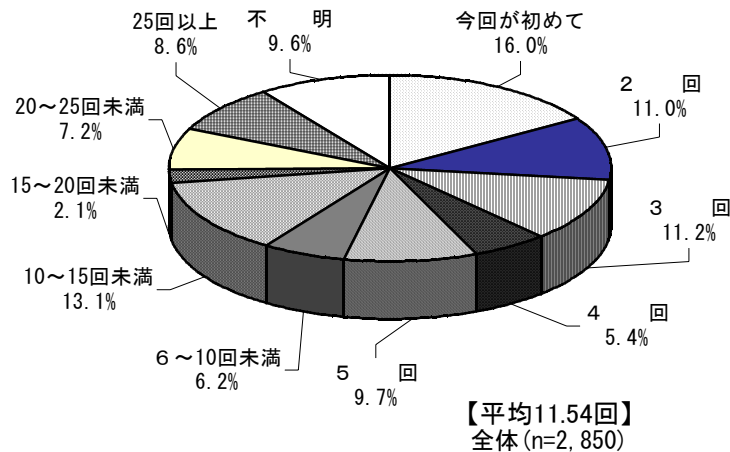
(1) 県外客の来訪回数

問3 A. (大分県外からいらした方のみお答えください) 今回の旅行を含めて、大分県に来訪されたのは何回目ですか。

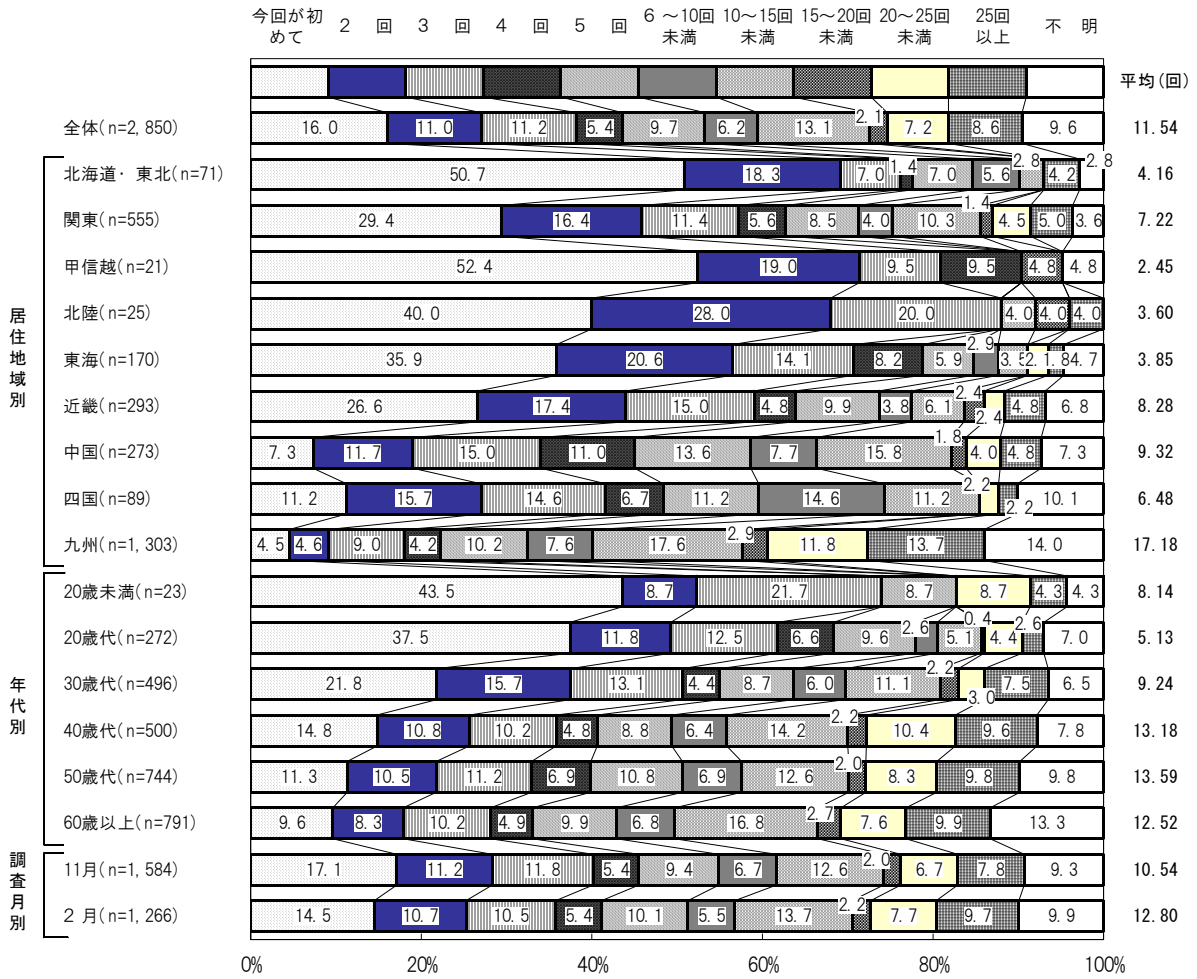
①来訪回数

- ・ 県外客の来訪回数は、平均 11.54 回となっているが、内訳をみると「今回が初めて」(16.0%) が最も多く、次いで「10～15回未満(13.1%)」、「3回」(11.2%)、「2回」(11.0%) の順となっている。
- ・ サンプル数の少ない「甲信越」と「北陸」、「海外」を除き、居住地域別にみると、平均来訪回数は「九州」(17.18回) が群を抜いて多く、次いで「中国」(9.32回)、「近畿」(8.28回)、「四国」(6.48回) となっている。
- ・ 年代別にみると、年齢層が若くなるほど「今回が初めて」と回答した人が多くなっている。逆に、平均回数は「40歳代」、「50歳代」、「60歳代」において多く、いずれも13回程度となっている。
- ・ 11月調査結果と2月調査結果を比較すると、いずれも「今回が初めて」(11月：17.1%、2月：14.5%) が最も多くなっており、傾向に違いはみられない。

【来訪回数】



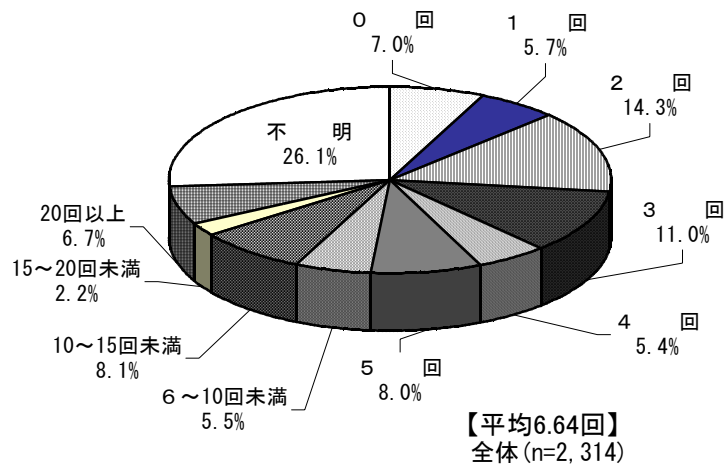
【来訪回数】



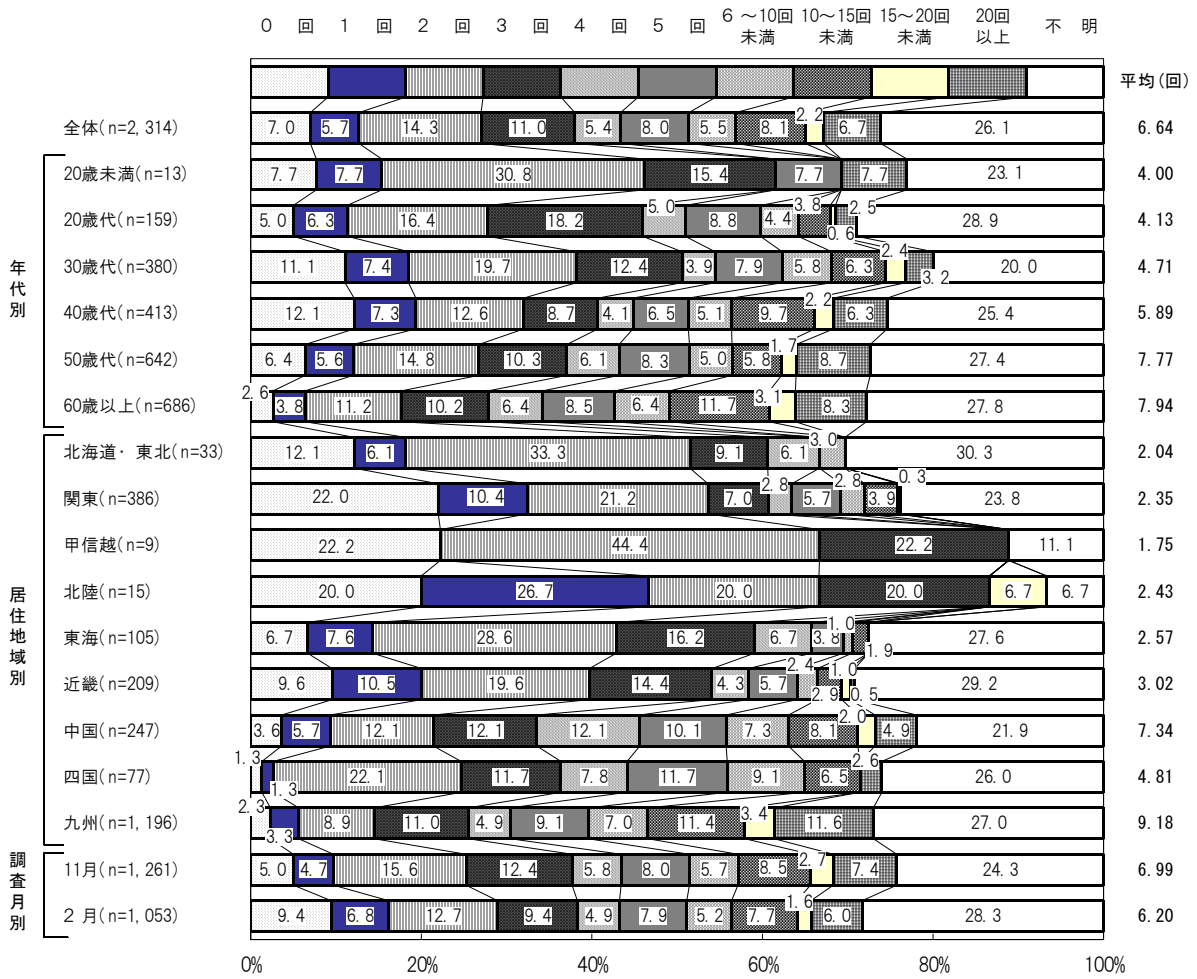
②うち観光目的の来訪回数

- ・ 県外客の観光目的での来訪回数は平均 6.64 回となっているが、内訳をみると、「2 回」(14.3 %) が最も多く、次いで「3 回」(11.0 %)、「10 ～ 15 回未満」(8.1 %)、「5 回」(8.0 %) となっている。
- ・ サンプル数の少ない「北海道・東北」、「甲信越」、「北陸」、「海外」を除き、居住地別にみると、観光目的での平均来訪回数は「九州」(9.18 回) が最も多く、次いで「中国」(7.34 回)、「四国」(4.81 回)、「近畿」(3.02 回) の順となっている。
- ・ 年代別でみると、年齢が高くなるほど、平均回数も高くなっている。
- ・ 11 月調査結果と 2 月調査結果を比較すると、いずれも「2 回」(11 月：15.6 %、2 月：12.7 %) が最も高くなっており、傾向に違いはみられない。

【観光目的の来訪回数】



【観光目的の来訪回数】

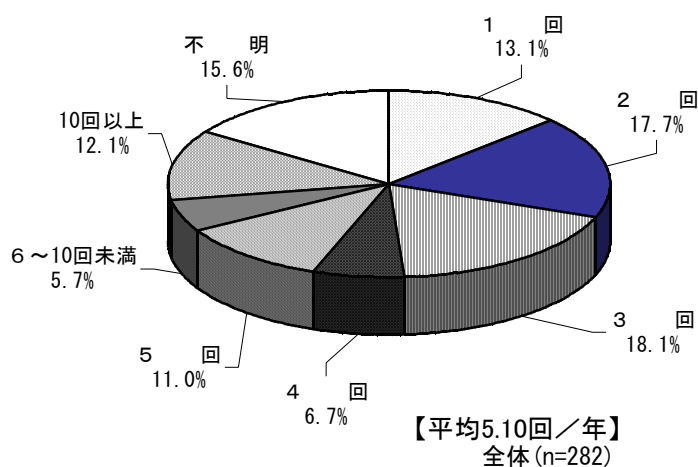


(2) 県内在住者の旅行回数

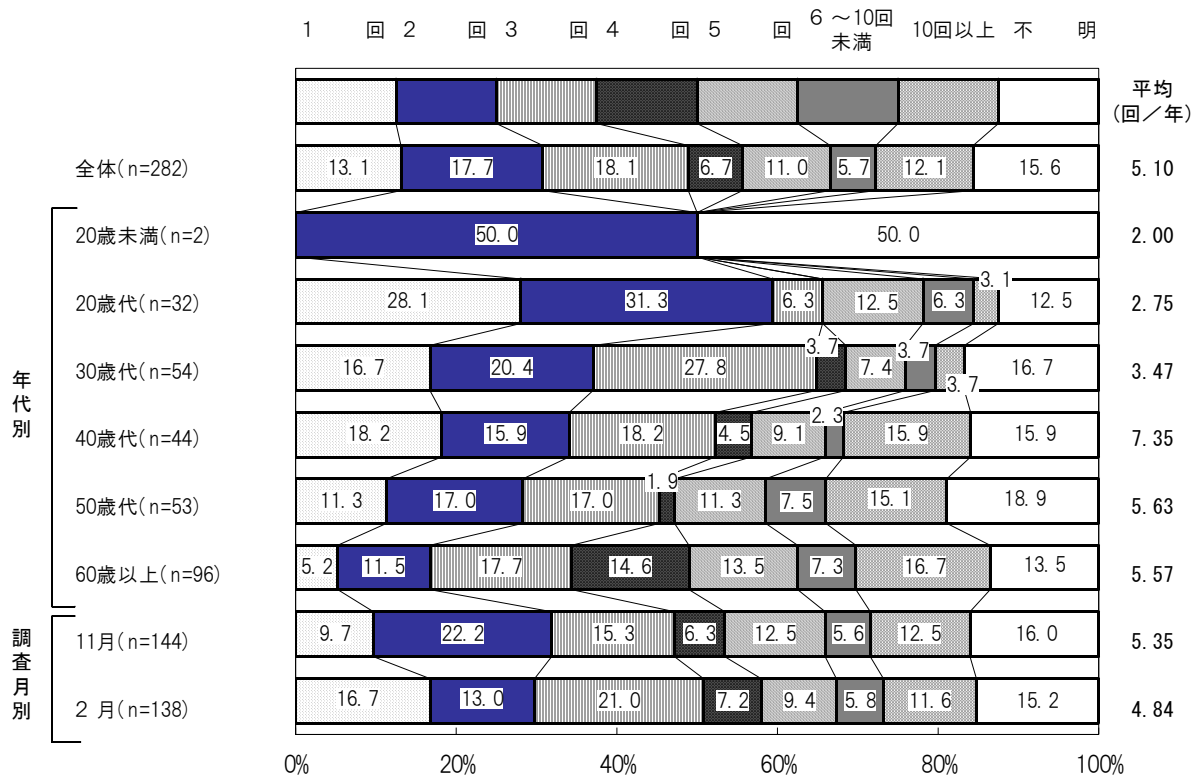
問3B. (大分県内在住の方のみお答えください) 年に何回くらい県内を旅行しますか。

- ・ 県内在住者の年間県内旅行回数は平均 5.10 回となっているが、内訳をみると「3回」(18.1%) が最も多く、次いで「2回」(17.7%)、「1回」(13.1%)、「10回以上」(12.1%)、「5回」(11.0%) の順となっている。
- ・ 対象者数の少ない「20歳未満」を除いて年代別にみると、平均旅行回数は「40歳代」(7.35回) が最も多く、次いで「50歳代」(5.63回)、「60歳以上」(5.57回) の順となっており、中高年層以上において、高くなっている。
- ・ 11月調査結果と2月調査結果を比較すると、11月調査結果では「2回」(22.2%) が最も多いのに対して、2月調査結果では「3回」(21.0%) が最も多くなっている。一方、平均回数は11月調査結果では5.35回なのに対して、2月調査結果では4.84回と、11月調査結果が2月調査結果を上回っている。

【県内在住者の旅行回数】



【県内在住者の旅行回数】

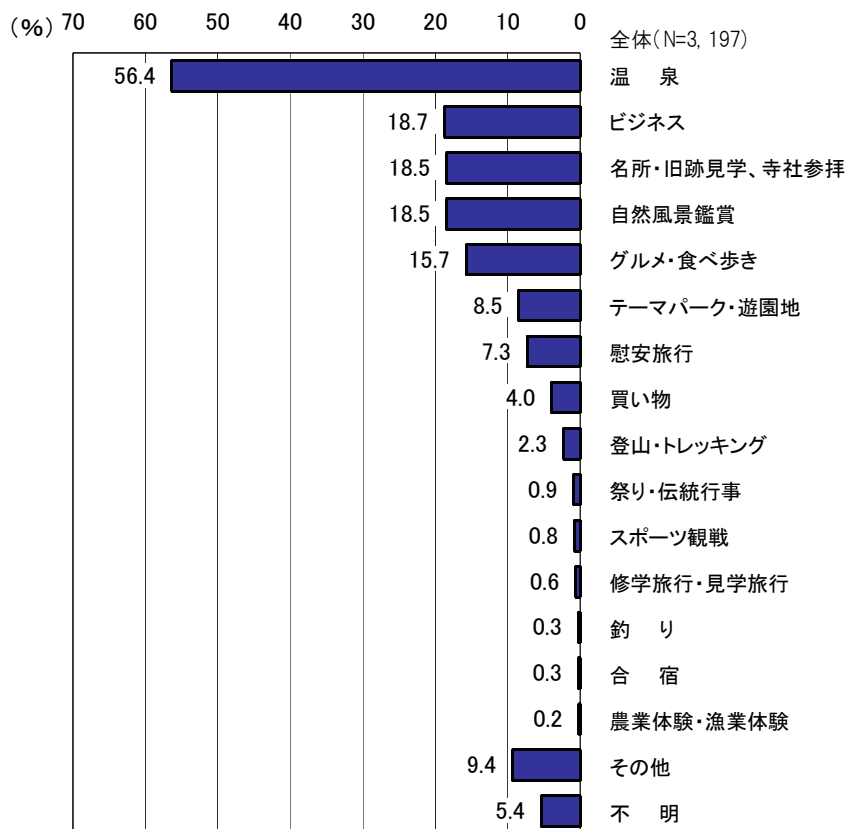


3. 旅行目的について

問4. 今回の旅行の主な目的は何ですか。

- ・ 今回の旅行の主な目的は「温泉」(56.4%)が最も多く、全体の5割強となっている。次いで「ビジネス」(18.7%)、「名所・旧跡見学、寺社参拝」ならびに「自然風景鑑賞」(いずれも18.5%)、「グルメ、食べ歩き」(15.7%)の順となっている。
- ・ 性別にみると、男女ともに「温泉」が最も多くなっているが、その内訳をみると、「温泉」において、女性(70.5%)が男性(46.6%)を大きく上回っており、逆に「ビジネス」において、男性(30.6%)が女性(4.1%)を大きく上回っており、偏りがみられる。
- ・ サンプル数の少ない「20歳未満」を除いて年代別にみると、いずれの年代も「温泉」が最も多くなっているが、「ビジネス」において「30歳代」(26.0%)と「40歳代」(33.6%)が他の年代を大きく上回っており、偏りがみられる。
- ・ 11月調査結果と2月調査結果を比較すると、いずれも「温泉」(11月:58.1%、2月:54.3%)が最も多くなっている。一方で、11月調査結果では「自然風景鑑賞」(23.0%)が、「温泉」に次いで多いのに対し、2月調査結果では「ビジネス」(25.0%)が「温泉」に次いで多く、傾向に違いがみられる。

【旅行目的】

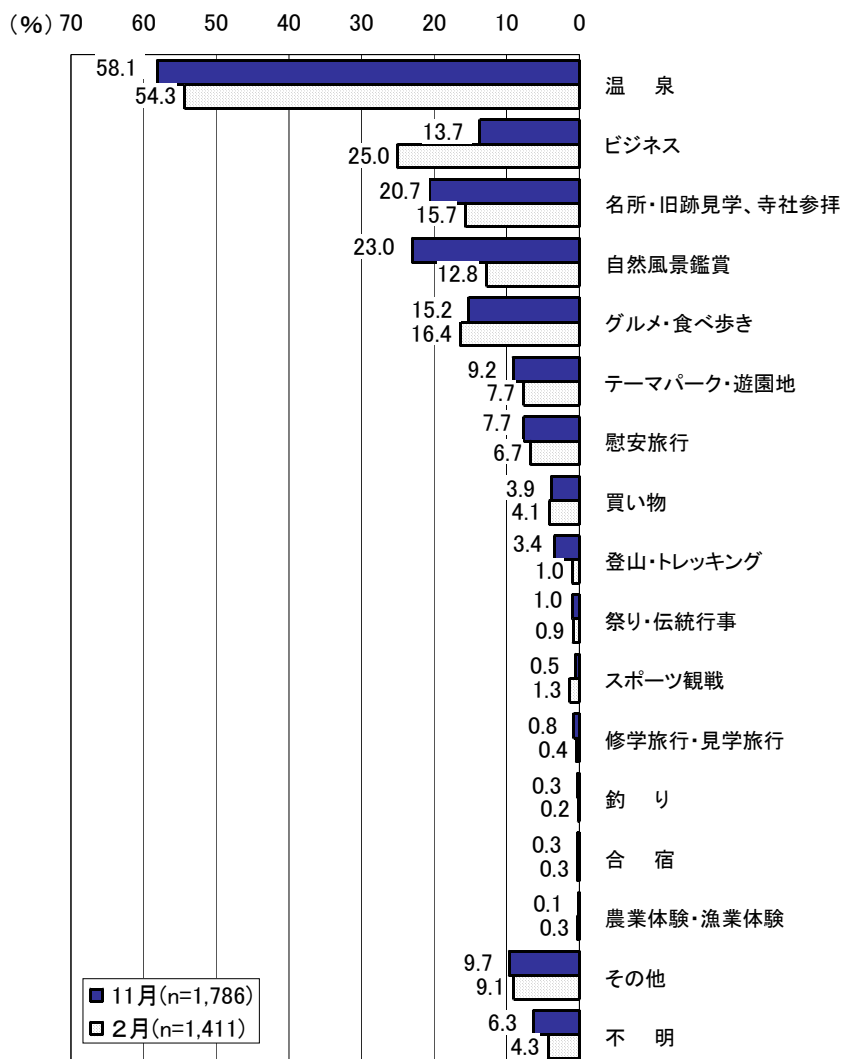


【旅行目的】

数値：%

		サンプル数	温泉	ビジネス	名所・旧跡見学、寺社参拝	自然風景鑑賞	グルメ・食べ歩き	テーマパーク・遊園地	慰安旅行	買い物	登山・トレッキング	祭り・伝統行事	スポーツ観戦	修学旅行・見学旅行	釣り	合宿	農業体験・漁業体験	その他	不明
全体		3197	56.4	18.7	18.5	18.5	15.7	8.5	7.3	4.0	2.3	0.9	0.8	0.6	0.3	0.3	0.2	9.4	5.4
性別	男性	1760	46.6	30.6	18.1	16.1	12.2	5.3	7.1	2.8	1.9	0.7	0.9	0.5	0.1	0.4	0.1	9.1	4.3
	女性	1355	70.5	4.1	19.6	22.2	21.0	13.1	7.8	5.6	2.9	1.3	0.7	0.8	0.4	0.2	0.3	10.1	3.8
年代別	20歳未満	25	72.0	4.0	28.0	24.0	32.0	20.0	-	16.0	4.0	-	4.0	4.0	4.0	-	4.0	16.0	-
	20歳代	307	60.3	13.7	14.7	15.6	26.1	19.2	4.6	9.1	0.3	1.0	1.0	0.7	-	0.7	0.3	9.4	6.8
	30歳代	553	53.0	26.0	11.8	13.7	17.9	19.9	2.7	4.3	0.5	0.9	0.4	0.2	0.5	0.2	0.4	8.5	3.6
	40歳代	544	46.5	33.6	11.8	12.3	12.9	7.9	3.7	3.1	1.3	0.7	1.1	0.6	0.2	0.7	0.2	9.0	3.9
	50歳代	799	59.2	19.3	19.6	20.8	13.8	2.9	8.8	3.1	3.4	1.0	0.8	0.9	0.3	0.1	0.1	9.5	3.4
	60歳以上	895	62.7	7.7	27.6	25.0	14.9	3.1	12.2	3.4	3.9	1.1	1.0	0.6	0.1	0.2	-	10.4	4.4

【旅行目的】



4. 旅行ルート（行程）について

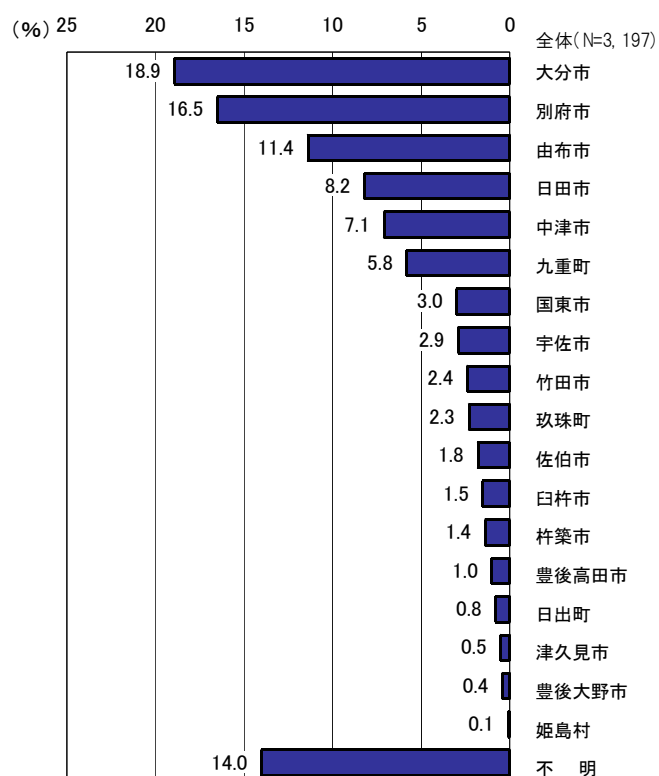
（1）県内で立ち寄った市町村の状況

問5 A. 今回の旅行ルートのうち、大分県内で立ち寄った市町村（もしくは立ち寄る予定の市町村）を選び、立ち寄った順に記入してください。

①最初に立ち寄った市町村

- ・県内で最初に立ち寄った市町村としては、「大分市」(18.9%)が多く、次いで「別府市」(16.5%)、「由布市」(11.4%)の順となっている。
- ・対象者数の少ない「20歳未満」を除いて年代別にみると、「大分市」が最も多い年代は「30歳代」(22.1%)、「40歳代」(24.4%)、「50歳代」(18.0%)となっている。また、「別府市」が最も多い年代は「20歳代」(24.1%)と「60歳以上」(17.1%)となっている。
- ・対象者数の少ない「甲信越」と「北陸」、「海外」を除いて居住地域別にみると、「大分市」が最も多い地域は「大分県」(28.4%)、「北海道・東北」(32.4%)、「関東」(33.2%)、「近畿」(23.2%)となっている。また、「別府市」が最も多い地域は「東海」(20.0%)、「中国」(21.2%)、「四国」(29.2%)、「大分県以外の九州・沖縄」(15.3%)となっている。なお「東海」は、「由布市」も20.0%と高くなっている。
- ・11月調査結果と2月調査結果を比較すると、「大分市」において、11月(14.3%)を2月(24.8%)が大きく上回っており、異なる傾向がみられる。

【最初に立ち寄った市町村】



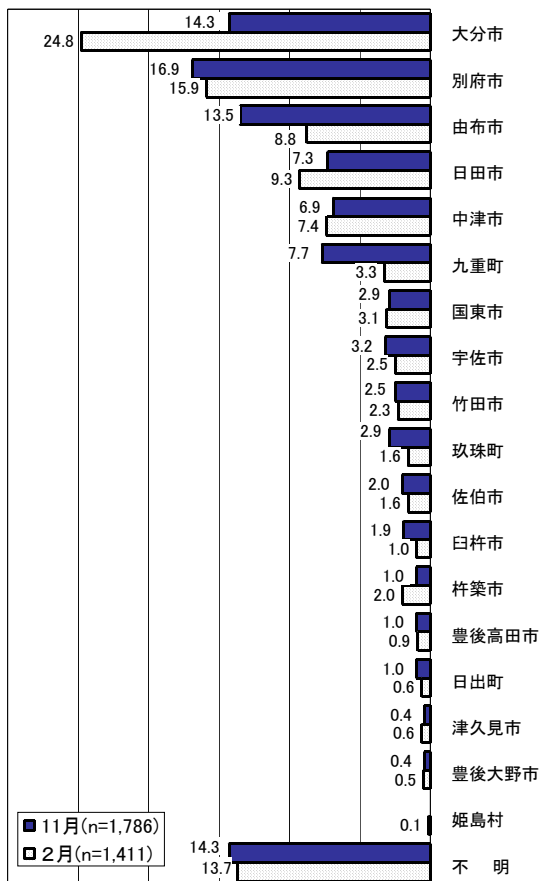
【最初に立ち寄った市町村】

数値：%

	サンプル数	大分市	別府市	由布市	日田市	中津市	九重町	国東市	宇佐市	竹田市	玖珠町	佐伯市	臼杵市	杵築市	豊後高田市	日出町	津久見市	豊後大野市	姫島村	不明	
全体	3197	18.9	16.5	11.4	8.2	7.1	5.8	3.0	2.9	2.4	2.3	1.8	1.5	1.4	1.0	0.8	0.5	0.4	0.1	14.0	
年代別	20歳未満	25	20.0	32.0	8.0	16.0	-	4.0	4.0	-	-	4.0	-	-	-	-	-	-	-	-	12.0
	20歳代	307	22.8	24.1	15.3	3.9	3.6	4.6	0.3	2.3	1.3	1.6	2.9	0.3	1.0	0.3	0.3	0.7	0.3	-	14.3
	30歳代	553	22.1	18.6	13.6	4.3	6.0	4.7	3.4	1.8	2.7	2.4	1.6	1.1	1.4	0.9	1.8	0.7	0.5	-	12.3
	40歳代	544	24.4	13.2	10.5	6.6	6.6	5.3	4.8	3.7	3.3	2.0	2.6	0.9	0.9	0.6	0.6	0.7	0.6	0.4	12.3
	50歳代	799	18.0	13.9	10.3	10.8	8.5	7.1	3.0	2.8	2.4	2.9	1.3	2.0	2.5	1.1	0.6	0.5	0.8	-	11.6
	60歳以上	895	14.3	17.1	10.8	10.8	8.6	6.1	2.7	3.7	2.3	2.2	1.7	2.2	1.1	1.5	0.9	0.1	0.1	-	13.6
居住地域別	大分県	282	28.4	12.1	5.3	2.8	4.6	4.3	3.2	3.2	1.4	2.8	1.4	1.8	0.4	1.4	1.1	-	-	-	21.6
	北海道・東北	71	32.4	21.1	19.7	1.4	4.2	2.8	-	-	2.8	-	-	2.8	-	1.4	-	-	-	-	11.3
	関東	555	33.2	13.3	14.8	4.1	6.5	3.2	7.7	1.3	1.1	1.3	0.9	0.9	2.0	0.5	0.7	0.2	0.2	0.2	7.9
	甲信越	21	23.8	23.8	14.3	-	9.5	-	4.8	4.8	-	-	4.8	-	-	9.5	-	-	-	-	4.8
	北陸	25	20.0	28.0	12.0	4.0	20.0	-	-	-	-	-	4.0	-	-	-	-	-	-	-	12.0
	東海	170	11.8	20.0	20.0	9.4	5.3	2.4	4.7	1.2	2.4	0.6	1.8	1.8	0.6	1.8	0.6	-	0.6	-	15.3
	近畿	293	23.2	20.8	16.0	5.1	7.2	1.7	3.1	2.4	3.1	2.7	2.0	-	2.7	0.3	0.3	0.3	0.3	-	8.5
	中国	273	14.7	21.2	11.4	4.4	10.6	5.9	1.5	6.6	1.8	2.2	1.1	5.5	0.4	2.2	0.7	0.4	0.4	-	9.2
	四国	89	16.9	29.2	16.9	-	2.2	3.4	-	2.2	-	3.4	4.5	10.1	-	-	1.1	2.2	1.1	-	6.7
	大分県以外の九州・沖縄	1303	11.8	15.3	8.9	13.9	7.8	9.4	1.3	3.3	3.3	3.4	2.1	0.7	1.3	1.2	1.0	0.5	0.6	-	14.0
海外	8	-	25.0	-	-	-	-	-	-	-	-	-	-	-	-	-	-	-	-	75.0	

【最初に立ち寄った市町村】

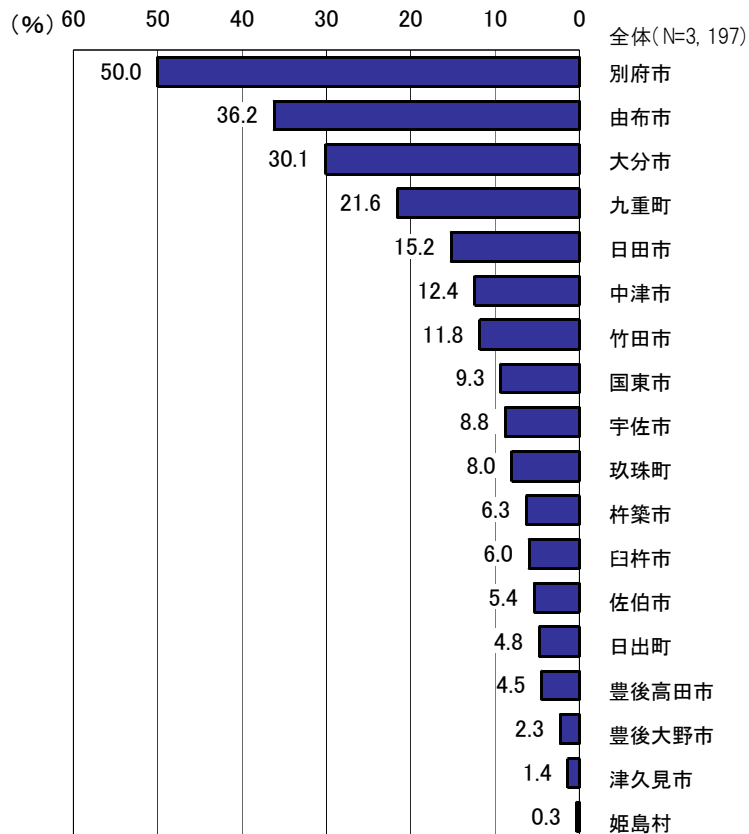
(%) 30 25 20 15 10 5 0



②立ち寄った市町村の状況

- ・ 県内で立ち寄った市町村では「別府市」(50.0%)が最も多く、半数となっている。次いで「由布市」(36.2%)、「大分市」(30.1%)、「九重町」(21.6%)の順となっている。
- ・ 対象者数の少ない「20歳未満」を除いて年代別にみると、いずれの地域も「別府市」が最も多く、4割～6割となっており、傾向に違いはみられない。また、「日田市」は年齢層が高くなるほど、立ち寄る人も増えている。
- ・ 対象者数の少ない「甲信越」と「北陸」、「海外」を除いて居住地域別にみると、「関東」においてのみ「大分市」(45.9%)が最も多くなっているが、その他の地域はいずれも「別府市」が最も多く、傾向に違いはみられない。
- ・ 11月調査結果と2月調査結果を比較すると、いずれも「別府市」(11月：51.3%、2月：48.2%)が最も多くなっている。一方で、11月調査では「由布市」(41.7%)が「別府市」に次いで多かったのに対し、2月調査では「大分市」(36.6%)となっており、傾向に違いがみられる。

【立ち寄った市町村】

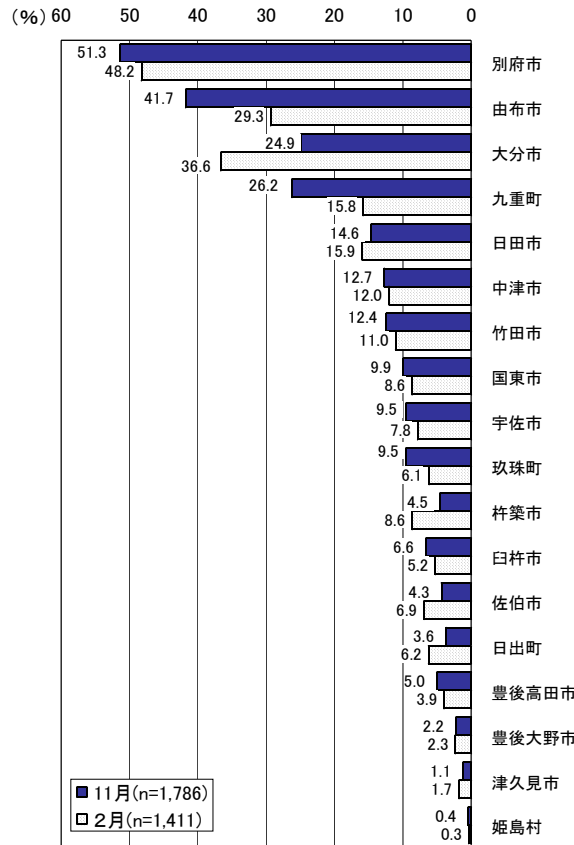


【立ち寄った市町村】

数値：%

		サンプル数	別府市	由布市	大分市	九重町	日田市	中津市	竹田市	国東市	宇佐市	玖珠町	杵築市	臼杵市	佐伯市	日出町	豊後高田市	豊後大野市	津久見市	姫島村
全 体		3197	50.0	36.2	30.1	21.6	15.2	12.4	11.8	9.3	8.8	8.0	6.3	6.0	5.4	4.8	4.5	2.3	1.4	0.3
年 代 別	20歳未満	25	72.0	36.0	32.0	16.0	16.0	-	12.0	8.0	-	8.0	-	-	-	8.0	4.0	4.0	-	-
	20歳代	307	59.9	37.5	36.8	15.6	8.1	8.8	8.1	2.9	6.5	3.9	4.9	3.3	4.9	4.6	2.3	0.7	1.6	-
	30歳代	553	52.4	32.4	35.6	16.8	8.5	9.4	10.7	8.1	6.9	4.3	4.5	4.2	5.1	6.1	3.1	3.1	2.2	0.2
	40歳代	544	41.2	27.9	37.5	18.0	12.3	12.5	11.8	7.7	9.2	7.0	5.3	5.9	7.4	4.0	2.8	3.7	1.8	0.7
	50歳代	799	45.6	40.6	28.4	23.8	17.4	14.3	12.1	8.1	7.9	9.4	7.3	7.4	4.1	3.3	5.4	2.8	0.9	0.1
	60歳以上	895	51.8	40.7	22.5	27.9	22.0	14.9	13.6	14.9	12.0	11.5	8.3	7.4	6.3	5.7	6.9	1.1	1.1	0.6
居 住 地 域 別	大分県	282	47.2	19.9	39.4	15.2	7.8	11.0	11.7	18.4	6.4	3.9	8.9	5.3	8.2	7.4	5.0	2.5	3.2	-
	北海道・東北	71	57.7	49.3	49.3	14.1	7.0	4.2	11.3	1.4	4.2	4.2	2.8	8.5	2.8	4.2	-	-	-	-
	関 東	555	41.6	42.5	45.9	11.7	6.7	10.8	6.8	14.2	5.6	4.0	6.3	5.9	5.2	4.0	3.8	1.4	1.3	0.4
	甲信越	21	38.1	57.1	47.6	4.8	4.8	14.3	4.8	14.3	14.3	-	4.8	4.8	4.8	-	23.8	-	-	-
	北 陸	25	44.0	48.0	32.0	8.0	8.0	24.0	4.0	4.0	8.0	-	4.0	4.0	-	-	-	-	-	-
	東 海	170	62.4	51.2	23.5	14.1	11.8	8.2	5.9	7.6	5.3	2.4	3.5	4.7	9.4	4.1	4.7	1.2	0.6	-
	近 畿	293	53.6	48.1	37.2	17.1	11.3	12.6	13.0	9.2	7.2	6.5	4.4	5.1	6.1	3.8	3.8	5.1	1.7	-
	中 国	273	54.9	40.7	22.3	28.2	16.5	15.4	14.3	6.6	15.0	11.4	3.7	10.3	2.6	4.8	5.1	1.5	0.7	0.4
	四 国	89	66.3	42.7	29.2	23.6	5.6	5.6	10.1	5.6	5.6	7.9	5.6	11.2	10.1	3.4	1.1	5.6	4.5	1.1
	大分県以外の九州・沖縄	1303	48.5	31.0	21.6	29.5	23.4	14.4	14.4	7.2	10.6	11.8	7.5	5.1	5.0	5.3	5.4	2.3	1.2	0.5
海 外	8	37.5	-	25.0	-	12.5	-	-	-	12.5	-	12.5	-	-	-	12.5	-	-	-	-

【立ち寄った市町村】



③市町村の立ち寄りパターン

- ・ 県内で立ち寄った市町村のパターンをみると、「大分市のみ」(220 件) が最も多く、次いで「別府市のみ」(198 件)、「別府市、由布市」(164 件)、「由布市のみ」(143 件)、「大分市、別府市」(118 件) の順となっている。また、上位 30 位を全体的にみると、別府市、大分市、由布市を中心とした立ち寄りの組み合わせが主となっていると考えられる。
- ・ 11 月調査結果と 2 月調査結果を比較すると、全体と同様に別府市、大分市、由布市を中心とした立ち寄りの組み合わせが主となっており、傾向に違いはみられない。

【市町村の立ち寄りパターン（全体）】

順位	立ち寄り市町村の組み合わせ(30位まで)	件数
1	大分市のみ	220
2	別府市のみ	198
3	別府市、由布市	164
4	由布市のみ	143
5	大分市、別府市	118
6	中津市のみ	74
7	大分市、別府市、由布市	64
8	別府市、由布市、九重町	57
9	由布市、九重町	54
10	国東市のみ	53
11	日田市のみ	40
12	大分市、由布市	36
13	日田市、由布市	31
14	佐伯市のみ	29
15	別府市、九重町	28
16	九重町のみ	27
17	竹田市のみ	23
18	大分市、別府市、由布市、九重町	20
19	別府市、宇佐市	19
19	竹田市、九重町	18
19	玖珠町のみ	18
22	別府市、中津市	17
22	別府市、日田市、由布市	17
22	別府市、日出町	17
22	竹田市、九重町、玖珠町	17
26	竹田市、由布市	13
26	日田市、九重町	13
28	別府市、日田市	12
28	大分市、別府市、国東市	12
30	大分市、臼杵市	11
30	大分市、別府市、九重町	11
30	九重町、玖珠町	11

【市町村の立ち寄りパターン（11月調査）】

順位	立ち寄り市町村の組み合わせ(30位まで)	件数
1	別府市のみ	102
2	別府市、由布市	100
3	由布市のみ	88
4	大分市のみ	73
5	大分市、別府市	51
6	由布市、九重町	44
7	大分市、別府市、由布市	38
8	別府市、由布市、九重町	34
9	国東市のみ	31
10	中津市のみ	29
11	大分市、由布市	19
12	別府市、九重町	19
13	日田市のみ	18
14	佐伯市のみ	17
15	九重町のみ	16
16	大分市、別府市、由布市、九重町	16
17	竹田市、九重町	15
18	別府市、日出町	12
19	日田市、由布市	11
20	竹田市のみ	10
21	玖珠町のみ	10
22	別府市、宇佐市	9
23	別府市、中津市	8
23	宇佐市のみ	8
23	別府市、中津市、宇佐市、	8
23	別府市、日田市、由布市	8
23	別府市、日田市、九重町	8
23	竹田市、由布市、九重町	8
23	九重町、玖珠町	8
23	竹田市、由布市、九重町、玖珠町	8

【市町村の立ち寄りパターン（2月調査）】

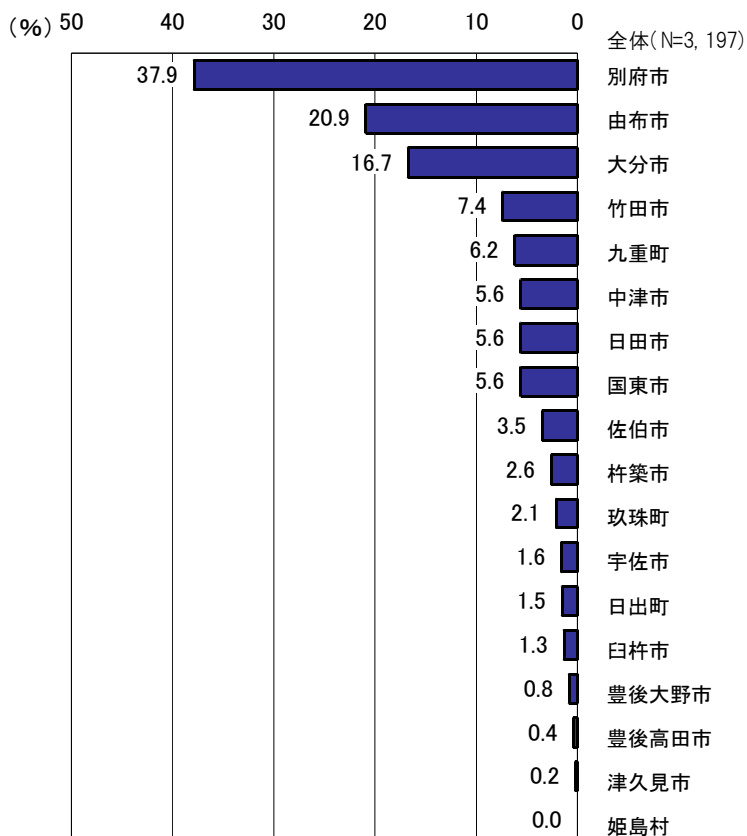
順位	立ち寄り市町村の組み合わせ(30位まで)	件数
1	大分市のみ	147
2	別府市のみ	96
3	大分市、別府市	67
4	別府市、由布市	64
5	由布市のみ	55
6	中津市のみ	45
7	大分市、別府市、由布市	26
8	別府市、由布市、九重町	23
9	日田市のみ	22
10	国東市のみ	22
11	日田市、由布市	20
12	大分市、由布市	17
13	竹田市のみ	13
14	佐伯市のみ	12
15	九重町のみ	11
15	竹田市、九重町、玖珠町	11
17	別府市、宇佐市	10
17	由布市、九重町	10
19	別府市、中津市	9
19	別府市、日田市、由布市	9
19	別府市、九重町	9
22	大分市、別府市、日田市	8
22	玖珠町のみ	8
24	別府市、日田市	7
24	日田市、九重町	7
26	大分市、臼杵市	6
26	大分市、竹田市	6
26	竹田市、由布市	6
26	杵築市、国東市	6
26	大分市、別府市、九重町	6

(2) 宿泊した県内市町村

問5 B. Aで記入した大分県内で立ち寄った市町村（もしくは立ち寄る予定の市町村）のうち、宿泊した市町村をお答えください。

- ・ 宿泊した県内市町村をみると、「別府市」(37.9%)が最も多く、次いで「由布市」(20.9%)、「大分市」(16.7%)の順となっている。
- ・ 対象者数の少ない「20歳未満」を除いて年代別にみると、いずれの年代も「別府市」が最も多くなっている。また、次いで「大分市」が多い年代は「20歳代」(22.5%)、「30歳代」(21.3%)、「40歳代」(24.8%)、「由布市」が次いで多い年代は「50歳代」(25.7%)、「60歳代」(23.9%)となっており、年代で傾向に違いがみられる。
- ・ 居住地域別にみると、「関東」のみ「大分市」(31.5%)が最も多くなっているものの、その他の地域は全て「別府市」が最も多く、次いで「由布市」となっており、傾向に大きな違いはみられない。
- ・ 11月調査結果と2月調査結果を比較すると、いずれも「別府市」(11月：41.1%、2月：33.9%)が最も多くなっている。一方、11月調査では「由布市」(25.0%)が「別府市」に次いで多いのに対し、2月調査では「大分市」(24.1%)が「別府市」に次いで多くなっており、傾向に違いがみられる。

【宿泊した県内市町村】

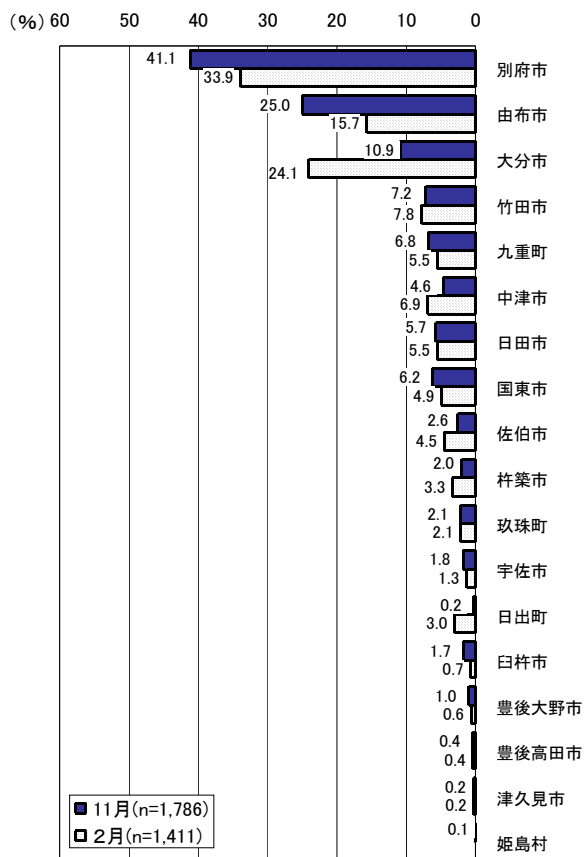


【宿泊した県内市町村】

数値：%

		サンプル数	別府市	由布市	大分市	竹田市	九重町	中津市	日田市	国東市	佐伯市	杵築市	玖珠町	宇佐市	日出町	臼杵市	豊後大野市	豊後高田市	津久見市	姫島村
全 体		3197	37.9	20.9	16.7	7.4	6.2	5.6	5.6	5.6	3.5	2.6	2.1	1.6	1.5	1.3	0.8	0.4	0.2	0.0
年 代 別	20歳未満	25	72.0	20.0	20.0	4.0	4.0	-	8.0	-	-	-	-	-	4.0	-	-	-	-	-
	20歳代	307	45.6	18.2	22.5	4.9	5.2	5.5	2.3	1.6	3.3	2.9	2.0	1.3	1.0	1.0	0.3	-	0.3	-
	30歳代	553	40.3	17.9	21.3	8.7	4.9	5.4	3.1	5.2	2.5	1.8	0.9	1.8	1.6	0.5	1.1	0.5	-	-
	40歳代	544	27.6	15.3	24.8	8.1	4.2	8.1	5.1	5.7	4.8	1.7	2.6	2.2	1.3	1.8	1.3	0.4	0.6	-
	50歳代	799	33.4	25.7	16.3	8.1	7.1	7.0	6.5	4.8	2.6	2.8	2.6	1.5	0.6	1.3	1.1	0.4	0.1	-
	60歳以上	895	41.1	23.9	7.9	6.8	8.0	3.4	7.8	8.3	4.4	3.5	2.2	1.5	2.3	1.5	0.2	0.7	0.1	0.1
居 住 地 域 別	大分県	282	34.8	8.5	14.5	7.4	6.4	5.3	5.3	14.2	6.4	3.2	1.1	0.4	1.8	1.8	0.4	0.4	-	-
	北海道・東北	71	47.9	42.3	32.4	4.2	1.4	2.8	1.4	1.4	1.4	-	1.4	1.4	1.4	1.4	-	-	-	-
	関 東	555	28.1	30.6	31.5	3.8	2.0	7.7	1.6	8.1	3.8	0.9	1.8	1.4	2.3	0.9	0.4	0.4	0.2	-
	甲信越	21	38.1	23.8	42.9	-	-	4.8	-	4.8	4.8	4.8	-	-	-	-	-	-	-	-
	北 陸	25	24.0	32.0	28.0	4.0	-	24.0	4.0	4.0	-	-	-	-	-	-	-	-	-	-
	東 海	170	46.5	33.5	12.9	2.9	0.6	6.5	2.9	4.7	8.2	0.6	0.6	1.2	0.6	0.6	0.6	1.2	-	-
	近 畿	293	39.2	27.6	20.5	7.8	4.8	7.5	5.8	5.1	3.4	0.7	4.1	1.4	0.7	1.0	2.0	1.0	0.7	-
	中 国	273	42.1	26.4	11.4	8.4	6.6	4.0	3.3	2.2	1.8	1.5	1.5	2.2	1.5	1.5	0.7	-	-	-
	四 国	89	41.6	29.2	7.9	9.0	7.9	4.5	3.4	1.1	5.6	2.2	-	2.2	1.1	1.1	2.2	-	1.1	-
	大分県以外の九州・沖縄	1303	38.5	14.2	11.1	9.6	9.5	4.7	8.7	4.3	2.5	4.2	2.6	1.8	1.4	1.4	0.8	0.5	0.2	0.1
海 外	8	37.5	-	12.5	-	-	-	-	12.5	12.5	-	-	12.5	-	12.5	-	-	-	-	-

【宿泊した県内市町村】



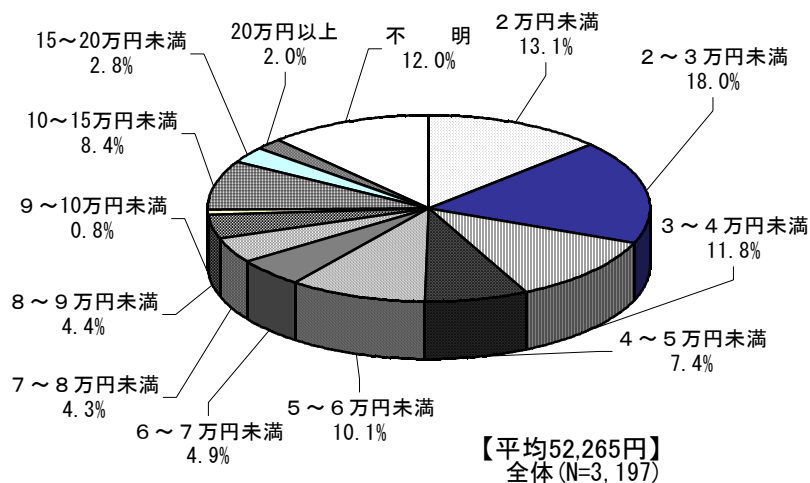
5. 旅行にかかる費用について

(1) 旅行全体にかかる1人あたりの費用

問6 A. 今回の旅行全体にかかる費用（予定も含めて）は1人あたり何円くらいですか。

- ・ 今回の旅行全体にかかる費用は平均で 52,265 円となっているが、内訳をみると、「2～3万円未満」（18.0%）が最も多く、次いで「2万円未満」（13.1%）、「3～4万円未満」（11.8%）、「5～6万円未満」（10.1%）の順となっている。
- ・ 対象者数の少ない「20歳未満」を除いて年代別にみると、いずれの年代も「2～3万円未満」が最も多くなっている。一方で平均金額は「50歳代」（54,065円）が最も高く、次いで「60歳代」（54,087円）、「40歳代」（52,225円）となっている。
- ・ 対象者数の少ない「甲信越」、「東海」、「海外」を除いて居住地域別にみると、平均金額は「北海道・東北」（110,667円）が最も高く、次いで「関東」（83,909円）、「近畿」（75,331円）の順となっている。
- ・ 11月調査結果と2月調査結果を比較すると、いずれも「2～3万円」（11月：16.7%、2月：19.7%）が最も多く、次いで「2万円未満」（11月：13.0%、2月：13.3%）となっており、傾向に違いはみられない。

【旅行全体にかかる1人あたりの費用】



【旅行全体にかかる1人あたりの費用】

数値：%

		サ ン プ ル 数	2 万 円 未 満	2 万 3 千 円 未 満	3 万 4 千 円 未 満	4 万 5 千 円 未 満	5 万 6 千 円 未 満	6 万 7 千 円 未 満	7 万 8 千 円 未 満	8 万 9 千 円 未 満	9 万 10 千 円 未 満	10 万 15 千 円 未 満	15 万 20 千 円 未 満	20 万 円 以 上	不 明	平 均 （ 円 ）
全 体		3197	13.1	18.0	11.8	7.4	10.1	4.9	4.3	4.4	0.8	8.4	2.8	2.0	12.0	52265
年 代 別	20歳未満	25	12.0	16.0	4.0	12.0	12.0	-	-	12.0	-	8.0	-	4.0	20.0	94253
	20歳代	307	14.3	21.8	12.4	9.4	11.7	4.9	2.6	2.6	1.0	6.8	1.3	2.0	9.1	46060
	30歳代	553	13.0	17.7	10.8	8.7	11.8	5.1	5.8	4.9	0.9	6.7	2.9	1.8	9.9	50804
	40歳代	544	14.0	17.8	10.8	7.5	10.1	5.3	4.8	4.2	1.3	9.2	2.8	2.0	10.1	52225
	50歳代	799	10.5	17.8	12.5	7.1	9.4	6.5	5.0	5.8	1.0	9.6	2.9	1.6	10.3	54065
	60歳以上	895	15.1	17.7	12.7	6.3	9.2	3.7	3.5	3.8	0.3	8.3	3.5	2.5	13.6	53087
居 住 地 域 別	大分県	282	33.3	23.0	13.5	4.6	5.7	1.4	0.4	-	0.4	1.1	-	-	16.7	24309
	北海道・東北	71	2.8	4.2	-	2.8	5.6	8.5	1.4	8.5	-	32.4	14.1	12.7	7.0	110667
	関 東	555	1.4	2.3	2.3	4.9	12.4	9.9	11.9	12.4	2.9	19.1	6.5	3.6	10.3	83909
	甲信越	21	9.5	-	9.5	-	4.8	14.3	9.5	9.5	-	19.0	9.5	9.5	4.8	85750
	北 陸	25	-	-	-	-	12.0	8.0	4.0	16.0	4.0	28.0	8.0	12.0	8.0	144783
	東 海	170	2.4	2.9	5.3	6.5	10.0	11.2	5.9	11.8	0.6	21.8	8.2	5.9	7.6	88187
	近 畿	293	-	4.1	8.5	13.0	17.1	7.2	6.5	7.8	1.4	14.7	4.4	4.1	11.3	75331
	中 国	273	5.9	17.2	21.6	10.6	17.9	3.3	3.3	2.6	-	5.1	1.1	0.7	10.6	46358
	四 国	89	2.2	13.5	12.4	12.4	18.0	7.9	3.4	4.5	1.1	6.7	2.2	1.1	14.6	53945
	大分県以外の九州・沖縄	1303	21.7	31.0	16.2	7.6	6.6	2.3	1.8	0.4	0.2	1.4	0.4	0.2	10.3	29648
海 外	8	25.0	-	-	-	-	-	-	-	-	-	-	12.5	12.5	50.0	131750
月 別 調 査	11月調査	1786	13.0	16.7	10.9	7.0	11.1	5.0	4.5	4.1	0.9	8.8	2.6	2.2	13.0	53570
	2月調査	1411	13.3	19.7	12.8	7.9	8.9	4.8	4.0	4.7	0.7	7.8	3.0	1.6	10.7	50657

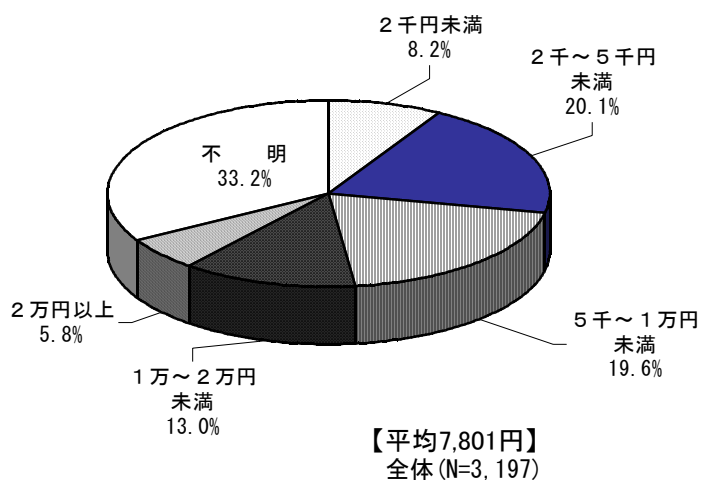
(2) 旅行費用のうち県内消費額

問6B. 旅行費用のうち、県内でかかる以下の費用（予定も含めて）はそれぞれ1人あたり何円くらいですか

①交通費

- ・旅行費用のうち、県内での交通費は平均で 7,801 円となっているが、内訳をみると「2 千～ 5 千円未満」(20.1 %) が最も多く、次いで「5 千～ 1 万円未満」(19.6 %)、「1 万～ 2 万円未満」(13.0 %) の順となっている。
- ・対象者数の少ない「20 歳未満」を除いて年代別にみると、年代が高くなるほど、平均金額も高くなっている。また、いずれの年代も、上位 2 項目は「2 千～ 5 千円未満」と「5 千～ 1 万円未満」となっており、傾向に大きな違いはみられない。
- ・対象者数の少ない「甲信越」、「北陸」、「海外」を除いて居住地別にみると、「2 千～ 5 千円未満」が最も多い地域は「大分県」(24.1 %)、「中国」(25.3 %)、「四国」(20.2 %)、「大分県以外の九州・沖縄」(23.6 %) となっている。また「5 千～ 1 万円未満」が最も多い地域は、「北海道・東北」(28.2 %)、「関東」(24.1 %)、「東海」(20.0 %)、「近畿」(20.1 %) となっている。
- ・11 月調査結果と 2 月調査結果を比較すると、いずれも上位 2 項目は「2 千～ 5 千円未満」(11 月：18.8 %、2 月：21.9 %) と「5 千～ 1 万円未満」(11 月：19.0 %、2 月：20.4 %) となっており、傾向に違いはみられない。

【交通費】



【交通費】

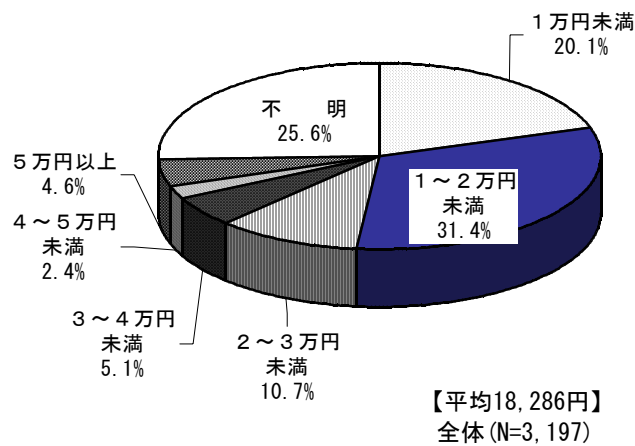
数値：%

		サ ン プ ル 数	2 千 円 未 満	2 千 ～ 5 千 円 未 満	5 千 ～ 1 万 円 未 満	1 万 ～ 2 万 円 未 満	2 万 円 以 上	不 明	平 均 （ 円 ）
全 体		3197	8.2	20.1	19.6	13.0	5.8	33.2	7801
年 代 別	20歳未満	25	12.0	16.0	12.0	24.0	4.0	32.0	6606
	20歳代	307	9.4	22.5	23.8	12.4	3.6	28.3	6388
	30歳代	553	10.1	24.2	21.0	11.8	4.9	28.0	6715
	40歳代	544	9.7	20.4	19.7	16.2	6.6	27.4	8194
	50歳代	799	6.5	20.8	19.1	13.8	7.0	32.8	8359
	60歳以上	895	7.4	17.2	19.0	12.0	5.9	38.5	8430
居 住 地 域 別	大分県	282	9.6	24.1	14.9	8.2	2.1	41.1	4960
	北海道・東北	71	-	14.1	28.2	18.3	11.3	28.2	14624
	関 東	555	4.1	16.8	24.1	23.8	8.8	22.3	10414
	甲信越	21	4.8	14.3	9.5	14.3	9.5	47.6	9000
	北 陸	25	4.0	12.0	32.0	28.0	8.0	16.0	9429
	東 海	170	5.3	11.8	20.0	14.7	12.4	35.9	11410
	近 畿	293	5.1	14.0	20.1	17.7	10.9	32.1	11473
	中 国	273	8.1	25.3	17.9	15.4	5.9	27.5	6653
	四 国	89	7.9	20.2	16.9	10.1	10.1	34.8	9167
	大分県以外の九州・沖縄	1303	11.8	23.6	19.4	8.1	2.7	34.4	5372
海 外	8	-	-	-	-	25.0	75.0	35000	
月 調 別 査	11月調査	1786	7.7	18.8	19.0	13.2	6.2	35.2	8221
	2月調査	1411	8.7	21.9	20.4	12.8	5.3	30.8	7302

②宿泊費

- ・旅行費用のうち、県内での宿泊費は平均で 18,286 円となっているが、内訳をみると「1～2万円」(31.4%)が最も多く、次いで「1万円未満」(20.1%)、「2～3万円未満」(10.7%)の順となっている。
- ・対象者数の少ない「20歳未満」を除いて年代別にみると、いずれの年代も、全体とほぼ同様の傾向となっている。また、平均金額は「50歳代」(19,734円)が最も高く、次いで「60歳以上」(18,628円)、「30歳代」(17,849円)の順となっている。
- ・対象者数の少ない「甲信越」、「北陸」、「海外」を除いて居住地域別にみると、「関東」において「1万円未満」(23.4%)が最も多い点を除いては、全ての地域で「1～2万円未満」が最も多くなっている。また、平均金額は、「東海」(28,190円)が最も高く、次いで「北海道・東北」(27,158円)、「近畿」(25,648円)の順となっている。
- ・11月調査結果と2月調査結果を比較すると、いずれも「1～2万円」(11月：30.2%、2月：33.0%)、「1万円未満」(11月：19.3%、2月21.2%)、「2～3万円未満」(11月：10.7%、2月：11.4%)の順となっており、傾向に違いはみられない。

【宿泊費】



【宿泊費】

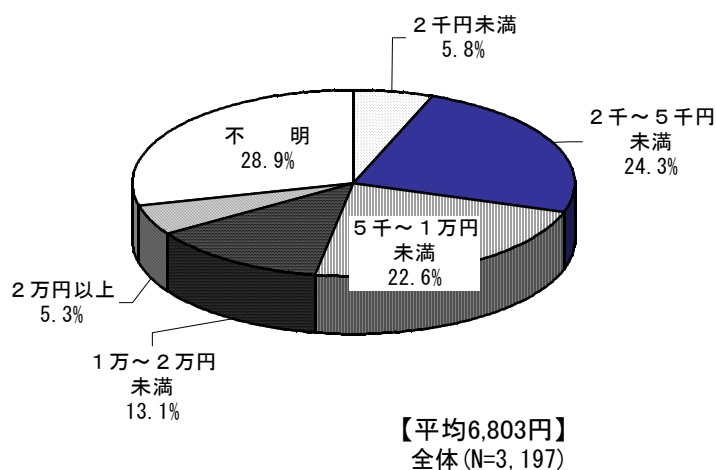
数値： %

		サ ン プ ル 数	1 万 円 未 満	1 〱 2 万 円 未 満	2 〱 3 万 円 未 満	3 〱 4 万 円 未 満	4 〱 5 万 円 未 満	5 万 円 以 上	不 明	平 均 （ 円 ）
全 体		3197	20.1	31.4	10.7	5.1	2.4	4.6	25.6	18286
年 代 別	20歳未満	25	4.0	40.0	16.0	8.0	-	4.0	28.0	18444
	20歳代	307	22.5	32.6	9.4	2.3	1.0	5.5	26.7	16501
	30歳代	553	22.2	32.2	10.7	4.2	3.8	4.5	22.4	17849
	40歳代	544	28.7	29.4	9.2	4.8	2.2	5.1	20.6	16924
	50歳代	799	17.9	32.0	12.0	6.0	3.0	4.9	24.2	19734
	60歳以上	895	16.5	32.5	10.8	6.1	1.8	3.8	28.4	18628
居 住 地 域 別	大分県	282	19.9	36.9	6.7	2.1	1.1	0.4	33.0	12679
	北海道・東北	71	11.3	16.9	11.3	9.9	1.4	11.3	38.0	27158
	関 東	555	23.4	20.0	12.4	6.8	2.9	10.5	24.0	23316
	甲信越	21	14.3	23.8	14.3	4.8	-	9.5	33.3	23643
	北 陸	25	28.0	20.0	12.0	12.0	4.0	8.0	16.0	19298
	東 海	170	10.6	28.2	9.4	7.6	5.9	10.0	28.2	28190
	近 畿	293	15.4	21.2	13.3	8.5	4.4	9.2	28.0	25648
	中 国	273	17.9	33.3	17.2	5.9	2.9	2.6	20.1	16911
	四 国	89	13.5	33.7	12.4	6.7	5.6	3.4	24.7	18621
	大分県以外の九州・沖縄	1303	23.7	39.8	9.2	3.4	1.5	1.3	21.1	14073
海 外	8	-	-	12.5	-	-	12.5	75.0	35000	
月 調 別 査	11月調査	1786	19.3	30.2	11.4	5.5	2.4	4.6	26.7	18908
	2月調査	1411	21.2	33.0	9.9	4.6	2.6	4.5	24.3	17522

③飲食費

- ・旅行費用のうち、県内での飲食費は平均で 6,803 円となっているが、内訳をみると「2 千～ 5 千円未満」(24.3 %) が最も多く、次いで「5 千～ 1 万円未満」(22.6 %)、「1 万～ 2 万円未満」(13.1 %) の順となっている。
- ・対象者数の少ない「20歳未満」を除いて年代別にみると、いずれの年代も上位 3 項目は「2 千～ 5 千円未満」「5 千～ 1 万円未満」「1 万～ 2 万円未満」となっており、傾向に違いはみられない。また、平均金額は、「50 歳代」(7,334 円) が最も高く、次いで「30 歳代」(6,955 円)、「40 歳代」(6,837 円) の順となっている。
- ・対象者数の少ない「甲信越」、「北陸」、「海外」を除いて居住地別にみると、「2 千～ 5 千円未満」が最も多い地域は、「中国」(27.8 %)、「大分県以外の九州・沖縄」(31.5 %) となっている。また、「5 千～ 1 万円未満」が最も多い地域は「関東」(25.4 %) と「近畿」(21.8 %)、「1 万～ 2 万円未満」が最も多い地域は「北海道・東北」(21.1 %)、「東海」(22.9 %) となっている。また「四国」は「2 千～ 5 千円未満」と「5 千～ 1 万円未満」がいずれも 21.3 % と最も多くなっている。平均金額は「北海道・東北」(10,456 円) が最も高く、次いで「近畿」ならびに「関東」(いずれも 9,266 円)、「東海」(8,152 円) の順となっている。
- ・11 月調査と 2 月調査を比較すると、いずれも「2 千～ 5 千円未満」(11 月：24.5 %、2 月：24.1 %) が最も多く、次いで「5 千～ 1 万円未満」(11 月：22.7 %、2 月：22.4 %) となっており、傾向に違いはみられない。

【飲食費】



【飲食費】

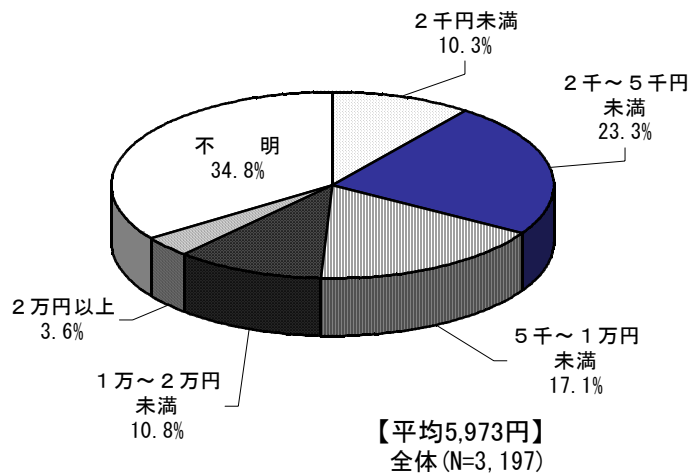
数値：%

		サ ン プ ル 数	2 千 円 未 満	2 千 ～ 5 千 円 未 満	5 千 ～ 1 万 円 未 満	1 万 ～ 2 万 円 未 満	2 万 円 以 上	不 明	平 均 （ 円 ）
全 体		3197	5.8	24.3	22.6	13.1	5.3	28.9	6803
年 代 別	20歳未満	25	16.0	24.0	4.0	16.0	8.0	32.0	6588
	20歳代	307	5.2	27.4	24.1	11.7	4.6	27.0	6378
	30歳代	553	4.5	26.2	25.7	14.5	6.7	22.4	6955
	40歳代	544	5.0	24.8	27.0	14.2	6.3	22.8	6837
	50歳代	799	5.6	21.5	22.7	14.9	5.8	29.5	7334
	60歳以上	895	7.2	25.4	19.1	11.2	4.0	33.2	6369
居 住 地 域 別	大分県	282	4.6	23.0	19.1	13.1	2.1	37.9	5783
	北海道・東北	71	1.4	18.3	15.5	21.1	8.5	35.2	10457
	関 東	555	3.8	16.9	25.4	17.7	11.9	24.3	9266
	甲信越	21	9.5	9.5	14.3	14.3	14.3	38.1	11023
	北 陸	25	-	24.0	24.0	20.0	12.0	20.0	8550
	東 海	170	2.4	19.4	17.1	22.9	6.5	31.8	8152
	近 畿	293	4.1	16.0	21.8	17.1	9.9	31.1	9266
	中 国	273	7.0	27.8	27.1	13.2	1.5	23.4	5392
	四 国	89	5.6	21.3	21.3	16.9	6.7	28.1	7367
	大分県以外の九州・沖縄	1303	7.8	31.5	23.8	8.8	2.5	25.6	5196
海 外	8	-	-	-	12.5	12.5	75.0	30000	
月 調 別 査	11月調査	1786	5.7	24.5	22.7	12.2	4.8	30.1	6576
	2月調査	1411	5.8	24.1	22.4	14.4	6.0	27.4	7080

④土産物購入費

- ・旅行費用のうち、県内での土産物購入費は平均で 5,973 円となっているが、内訳をみると「2 千～ 5 千円未満」(23.3 %) が最も多く、次いで「5 千～ 1 万円未満」(17.1 %)、「1 万～ 2 万円未満」(10.8 %) の順となっている。
- ・対象者数の少ない「20歳未満」を除いて年代別にみると、いずれの年代も「2 千～ 5 千円未満」が最も多く、次いで「5 千～ 1 万円未満」となっており、傾向に大きな違いはみられない。また、平均金額は「60 歳以上」(6,618 円) が最も高く、次いで「50 歳代」(6,567 円)、「20 歳代」(5,417 円) の順となっている。
- ・対象者数の少ない「甲信越」、「北陸」、「海外」を除いて居住地域別にみると、「北海道・東北」(18.3 %) と「四国」(22.5 %) において「1 万～ 2 万円未満」が最も多い以外は、いずれの地域も「2 千～ 5 千円未満」が最も多くなっている。また、平均金額は「北海道・東北」(10,709 円) が最も高く、次いで「東海」(9,627 円)、「近畿」(7,731 円) の順となっている。
- ・11 月調査結果と 2 月調査結果を比較すると、いずれも「2 千～ 5 千円未満」(11 月：22.7 %、2 月：24.2 %) が最も多く、次いで「5 千～ 1 万円未満」(11 月：17.7 %、2 月：16.4 %) となっており、傾向に違いはみられない。

【土産物購入費】



【土産物購入費】

数値：%

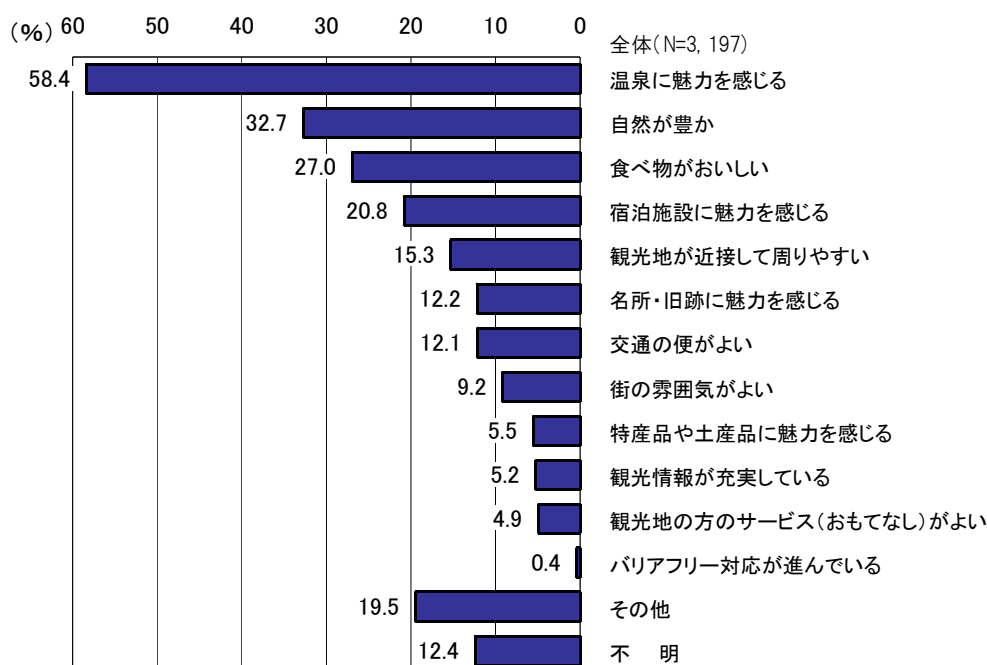
		サ ン プ ル 数	2 千 円 未 満	2 千 ～ 5 千 円 未 満	5 千 ～ 1 万 円 未 満	1 万 ～ 2 万 円 未 満	2 万 円 以 上	不 明	平 均 （ 円 ）
全 体		3197	10.3	23.3	17.1	10.8	3.6	34.8	5973
年 代 別	20歳未満	25	8.0	28.0	8.0	20.0	-	36.0	5627
	20歳代	307	13.7	23.8	17.3	8.5	3.3	33.6	5417
	30歳代	553	14.1	26.9	14.3	8.0	2.9	33.8	5135
	40歳代	544	15.8	23.2	16.5	8.3	2.0	34.2	5055
	50歳代	799	7.6	23.7	19.4	12.3	4.6	32.4	6567
	60歳以上	895	6.3	21.8	18.4	13.9	4.5	35.2	6618
居 住 地 域 別	大分県	282	9.9	17.7	13.5	7.4	0.7	50.7	4795
	北海道・東北	71	5.6	14.1	12.7	18.3	11.3	38.0	10709
	関 東	555	10.8	22.2	19.6	12.4	5.8	29.2	6837
	甲信越	21	9.5	9.5	14.3	9.5	4.8	52.4	6778
	北 陸	25	8.0	24.0	16.0	24.0	8.0	20.0	8889
	東 海	170	8.2	18.8	13.5	14.7	11.8	32.9	9627
	近 畿	293	9.9	18.4	16.7	15.7	6.1	33.1	7731
	中 国	273	9.2	24.5	22.3	12.1	4.8	27.1	6106
	四 国	89	2.2	21.3	12.4	22.5	3.4	38.2	7164
	大分県以外の九州・沖縄	1303	12.3	28.2	17.8	8.0	1.1	32.6	4488
海 外	8	-	-	12.5	-	12.5	75.0	13000	
月 調 別 査	11月調査	1786	9.7	22.7	17.7	11.0	3.9	34.9	6154
	2月調査	1411	11.0	24.2	16.4	10.6	3.3	34.6	5744

6. 大分県を旅行先として選んだ理由について

問7. 今回の旅行先として大分県を選ばれた理由は何でしょうか（複数回答）

- ・大分県を選んだ理由は「温泉に魅力を感じる」（58.4 %）が最も多く、全体の6割程度となっている。次いで「自然が豊か」（32.7 %）、「食べ物がおいしい」（27.0 %）、「宿泊施設に魅力を感じる」（20.5 %）の順となっている。
- ・対象者数の少ない「20歳未満」を除いて年代別にみると、いずれの年代も上位3項目は「温泉に魅力を感じる」「自然が豊か」「食べ物がおいしい」となっており、傾向に大きな違いはみられない。
- ・対象者数の少ない「甲信越」、「北陸」、「海外」を除いて居住地別にみると、いずれの地域も、「温泉に魅力を感じる」、「自然が豊か」、「食べ物がおいしい」、「宿泊施設に魅力を感じる」いずれかの組み合わせが上位3項目となっている。また、「観光地が近接してまわりやすい」において、「中国」（22.3 %）、「四国」（24.7 %）、「大分県以外の九州・沖縄」（20.3 %）が他の地域と比べて高くなっている。
- ・11月調査結果と2月調査結果を比較すると、いずれも上位3項目は「温泉に魅力を感じる」「自然が豊か」「食べ物がおいしい」となっており、傾向に大きな違いはみられない。

【大分県を旅行先として選んだ理由】

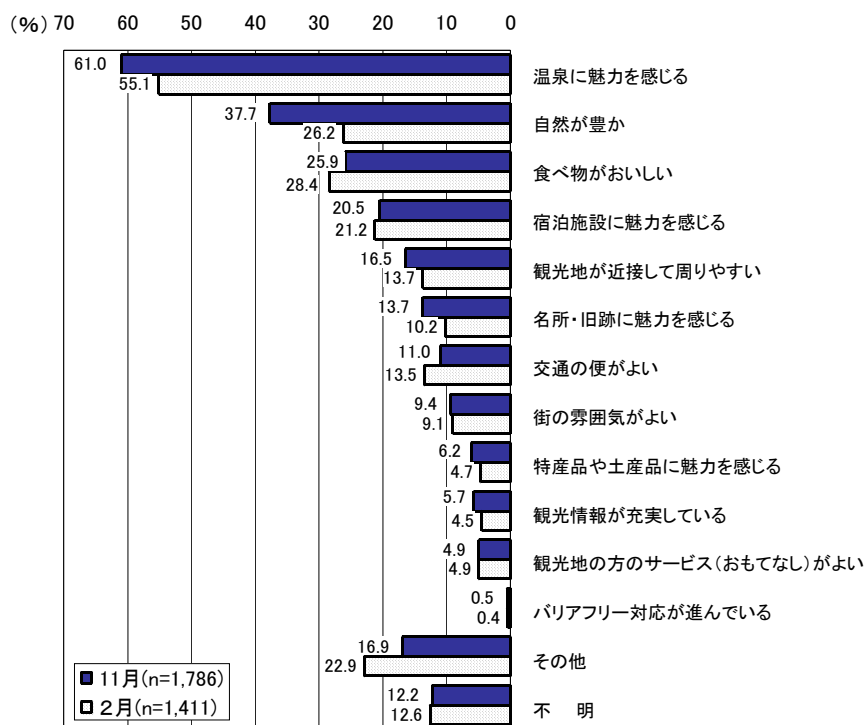


【大分県を旅行先として選んだ理由】

数値： %

		サンプル数	温泉に魅力を感じる	自然が豊か	食べ物がおいしい	宿泊施設に魅力を感じる	観光地が近接して周りやすい	名所・旧跡に魅力を感じる	交通の便がよい	街の雰囲気が良い	特産品や土産品に魅力を感じる	観光情報が充実している	観光地の方のサービス(おもてなし)が良い	進んでいる	その他	不明
全 体		3197	58.4	32.7	27.0	20.8	15.3	12.2	12.1	9.2	5.5	5.2	4.9	0.4	19.5	12.4
年 代 別	20歳未満	25	64.0	32.0	28.0	12.0	12.0	12.0	4.0	16.0	8.0	4.0	4.0	-	24.0	12.0
	20歳代	307	64.8	30.3	30.6	14.7	10.4	13.0	6.2	10.7	6.2	5.9	3.6	-	20.8	9.8
	30歳代	553	55.3	28.4	25.7	22.6	15.6	8.1	10.1	10.1	5.8	4.9	2.2	0.2	23.3	10.8
	40歳代	544	49.4	24.3	25.7	17.3	10.8	7.7	10.5	7.9	3.1	3.5	2.4	0.2	27.0	14.7
	50歳代	799	59.4	34.8	27.7	23.4	14.3	11.5	11.4	8.4	5.5	4.4	4.5	0.1	18.9	11.3
	60歳以上	895	63.9	40.4	27.9	22.3	20.6	18.0	17.4	9.6	6.7	6.7	9.2	1.1	13.7	11.4
居 住 地 域 別	大分県	282	47.9	30.5	38.7	23.0	7.4	8.5	12.1	6.0	6.0	3.2	6.7	-	13.5	19.9
	北海道・東北	71	60.6	22.5	25.4	21.1	12.7	14.1	9.9	9.9	2.8	5.6	2.8	1.4	16.9	14.1
	関 東	555	47.0	24.7	21.8	14.6	8.3	11.7	4.0	8.3	3.2	3.6	3.2	0.7	34.6	11.7
	甲信越	21	57.1	28.6	28.6	9.5	14.3	33.3	14.3	14.3	14.3	14.3	4.8	-	19.0	-
	北 陸	25	48.0	20.0	16.0	12.0	8.0	12.0	12.0	12.0	4.0	4.0	4.0	-	28.0	20.0
	東 海	170	62.4	26.5	19.4	17.1	11.2	15.9	5.3	10.6	4.7	3.5	6.5	0.6	14.7	13.5
	近 畿	293	61.1	32.4	23.2	18.4	10.6	11.9	11.3	8.5	5.1	2.4	4.8	-	22.2	10.6
	中 国	273	67.0	36.3	25.6	22.7	22.3	14.7	12.5	8.4	5.1	7.0	5.9	-	14.3	11.4
	四 国	89	57.3	33.7	21.3	25.8	24.7	12.4	19.1	12.4	5.6	18.0	5.6	1.1	15.7	9.0
	大分県以外の九州・沖縄	1303	64.0	38.1	29.6	24.3	20.3	11.9	16.9	10.3	6.8	5.8	5.0	0.5	17.1	9.2
海 外	8	37.5	25.0	37.5	25.0	12.5	37.5	-	25.0	12.5	12.5	25.0	-	12.5	50.0	

【大分県を旅行先として選んだ理由】

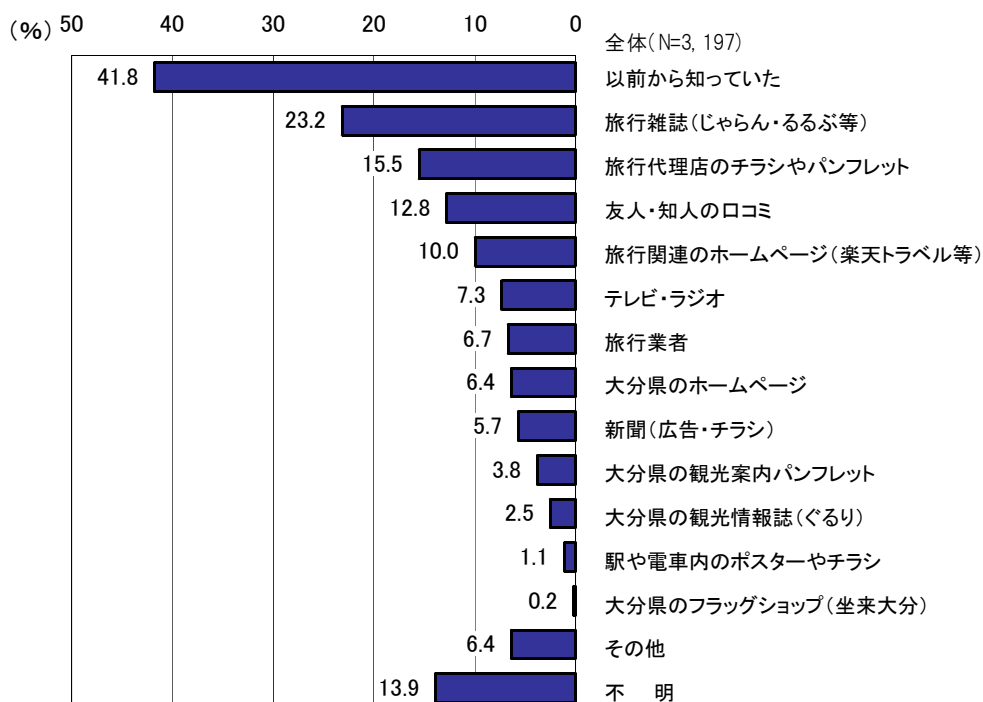


7. 旅行を計画するときに得た情報について

問8. 今回の旅行を計画するとき、どこから情報を得ましたか（複数回答）

- ・ 今回の旅行を計画するときの情報の入手先としては、「以前から知っていた」（41.8 %）が最も多く、全体の4割を超えている。次いで「旅行雑誌（じゃらん・るるぶ等）」（23.2 %）、「旅行代理店の散らしやパンフレット」（15.5 %）、「友人・知人のクチコミ」（12.8 %）、「旅行関連のホームページ（楽天トラベル等）」（10.0 %）の順となっている。
- ・ なお、県が発信している情報の中では、「大分県のホームページ」（6.4 %）が最も多くなっている。
- ・ 対象者数の少ない「20歳未満」を除いて年代別にみると、「20歳代」において「旅行雑誌（じゃらん・るるぶ等）」が40.1 %と最も多く、その他の年代を大きく上回っている。また、他の年代はいずれも「以前から知っていた」が最も多くなっている。
- ・ 対象者数の少ない「甲信越」、「北陸」、「海外」を除いて居住地域別にみると、「北海道・東北」において「旅行雑誌（じゃらん・るるぶ等）」が38.0 %と最も多く、その他の地域を上回っている。また、他の年代はいずれも「以前から知っていた」が最も多くなっている。
- ・ 11月調査結果と2月調査結果を比較すると、いずれも「以前から知っていた」（11月：42.4 %、2月：41.0 %）が最も多く、次いで「旅行雑誌（じゃらん・るるぶ等）」（11月：24.4 %、2月：21.8 %）となっており、傾向に大きな違いはみられない。

【旅行を計画するときに得た情報】

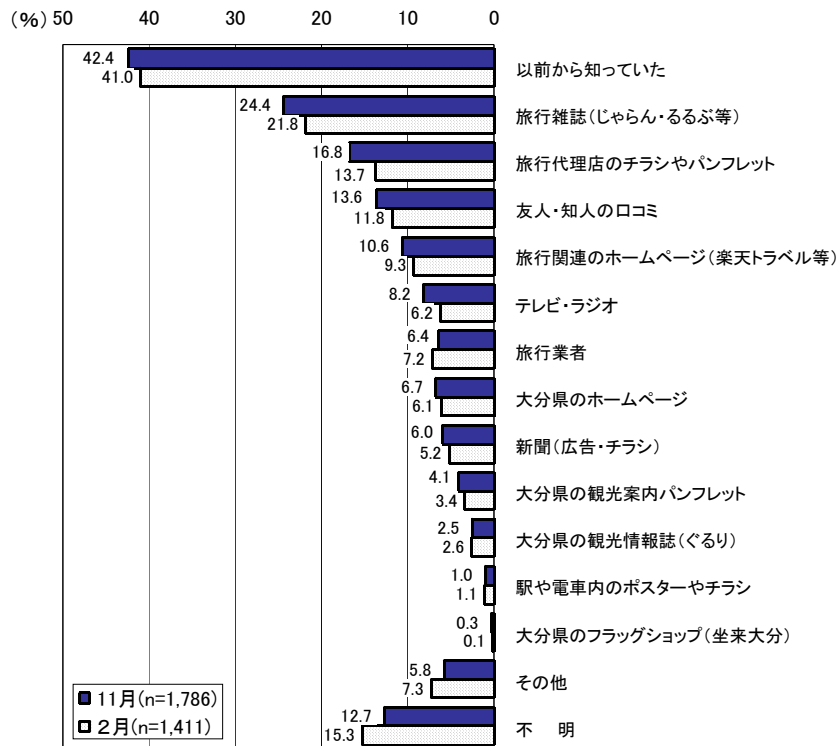


【旅行を計画するときに得た情報】

数値： %

		サンプル数	以前から知っていた	旅行雑誌(じゃらん・るるぶ等)	旅行代理店のチラシやパンフレット	友人・知人の口コミ	旅行関連のホームページ(楽天トラベル等)	テレビ・ラジオ	旅行者	大分県のホームページ	新聞(広告・チラシ)	大分県の観光案内パンフレット	大分県の観光情報誌(ぐるり)	駅や電車内のポスターやチラシ	大分県のフラッグショップ(坐来大分)	その他	不明
全 体		3197	41.8	23.2	15.5	12.8	10.0	7.3	6.7	6.4	5.7	3.8	2.5	1.1	0.2	6.4	13.9
年 代 別	20歳未満	25	16.0	36.0	28.0	8.0	12.0	8.0	16.0	16.0	4.0	4.0	-	8.0	-	8.0	16.0
	20歳代	307	25.4	40.1	18.6	14.3	10.7	7.2	4.6	5.5	1.3	3.6	1.6	1.3	-	3.6	12.7
	30歳代	553	36.2	30.9	17.0	12.5	17.4	6.3	5.6	7.4	2.2	2.2	1.8	0.5	-	6.9	10.5
	40歳代	544	38.6	22.6	12.5	12.3	12.3	5.1	4.8	7.5	2.8	3.3	1.7	0.9	-	10.3	16.4
	50歳代	799	45.7	20.5	16.0	12.9	10.0	6.3	7.4	6.6	6.1	3.6	1.8	1.8	-	5.6	13.6
	60歳以上	895	51.7	16.1	15.0	12.7	4.6	10.3	8.7	5.3	10.3	5.3	4.7	0.7	0.7	5.8	12.4
居 住 地 域 別	大分県	282	45.4	14.2	6.4	20.2	4.3	4.6	3.2	5.0	5.3	7.4	2.5	1.1	-	5.0	17.7
	北海道・東北	71	33.8	38.0	21.1	5.6	8.5	9.9	9.9	8.5	1.4	-	2.8	-	-	2.8	15.5
	関 東	555	41.1	21.6	18.0	11.5	11.5	7.4	7.9	5.9	1.8	3.4	2.5	0.9	0.2	8.6	14.2
	甲信越	21	42.9	23.8	19.0	9.5	19.0	9.5	19.0	9.5	-	4.8	4.8	-	-	-	23.8
	北 陸	25	24.0	28.0	12.0	4.0	8.0	-	16.0	12.0	-	-	8.0	-	-	20.0	16.0
	東 海	170	37.6	27.1	29.4	13.5	14.7	10.6	8.2	6.5	2.9	3.5	1.2	0.6	-	4.7	12.9
	近 畿	293	37.2	25.9	19.1	10.9	8.2	10.9	9.6	7.5	2.0	2.0	1.0	0.7	-	8.2	13.3
	中 国	273	39.9	32.2	12.1	12.1	13.2	8.1	9.5	6.2	12.1	3.7	3.3	1.5	1.1	5.9	10.3
	四 国	89	36.0	32.6	14.6	12.4	7.9	7.9	9.0	10.1	1.1	4.5	1.1	2.2	-	6.7	11.2
	大分県以外の九州・沖縄	1303	46.0	22.4	14.7	13.3	10.4	6.5	5.0	6.4	7.9	3.7	3.1	1.3	0.2	6.1	11.2
海 外	8	12.5	-	-	-	12.5	-	25.0	12.5	-	-	-	-	-	12.5	50.0	

【旅行を計画するときに得た情報】

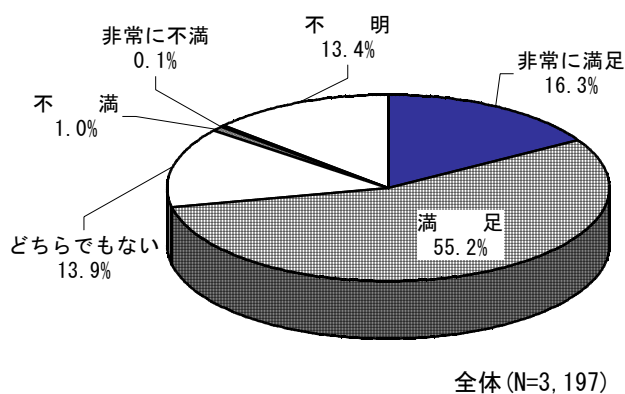


8. 総合的にみた満足度

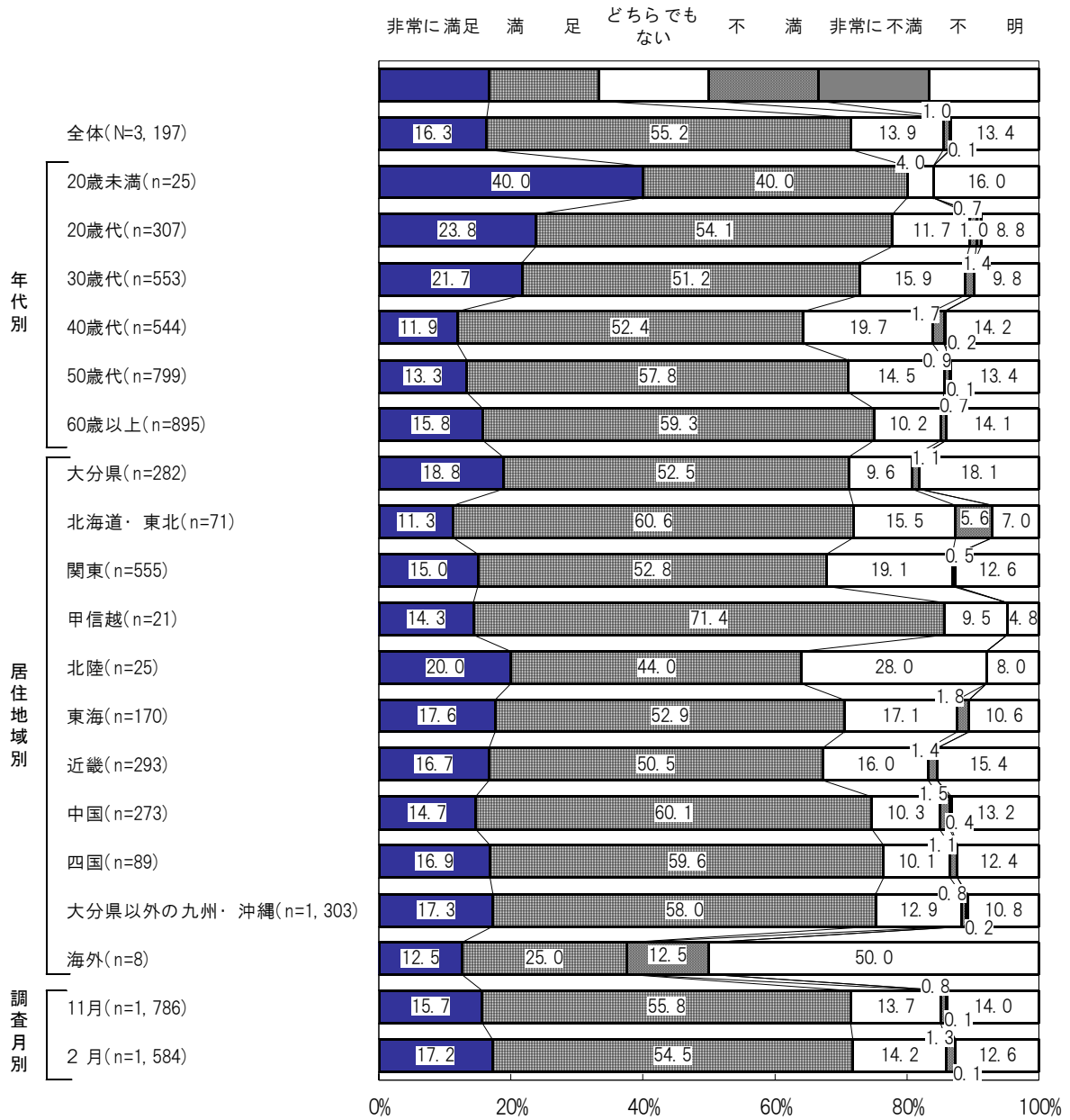
問9. 総合的にみて、あなたは今回の旅行での大分県内の観光・レジャーについて満足しましたか

- ・「非常に満足」(16.3%)と「満足」(55.2%)を合わせた『満足』層は71.5%で、全体の7割以上が大分県の観光・レジャーに満足していることになる。
- ・対象者数の少ない「20歳未満」を除いて年代別にみると、『満足』層は、「40歳代」の64.3%を除いて、全ての年代で7割以上となっている。一方「40歳代」では、「不満」と「非常に不満」を合わせた『不満』層が21.4%と2割以上となっている。
- ・対象者数の少ない「甲信越」、「北陸」、「海外」を除いて居住地域別にみると、『満足』層は「大分県以外の九州・沖縄」(75.3%)が最も多く、次いで「中国」(74.8%)、「北海道・東北」(71.9%)の順となっている。逆に『不満足』層は、「北海道・東北」(5.6%)が最も多く、次いで「中国」(1.9%)、「東海」(1.8%)の順となっている。
- ・11月調査結果と2月調査結果を比較すると、いずれも『満足』層が7割以上(11月：71.5%、2月：71.7%)となっており、傾向に違いはみられない。

【総合的にみた満足度】



【総合的にみた満足度】



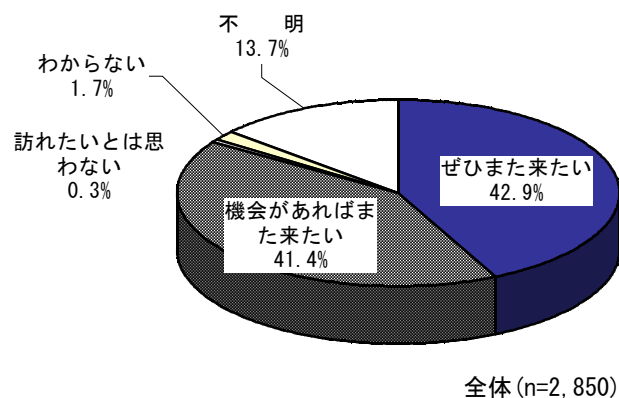
9. 大分県の再訪希望について

(1) また大分県を訪れたいと思うか

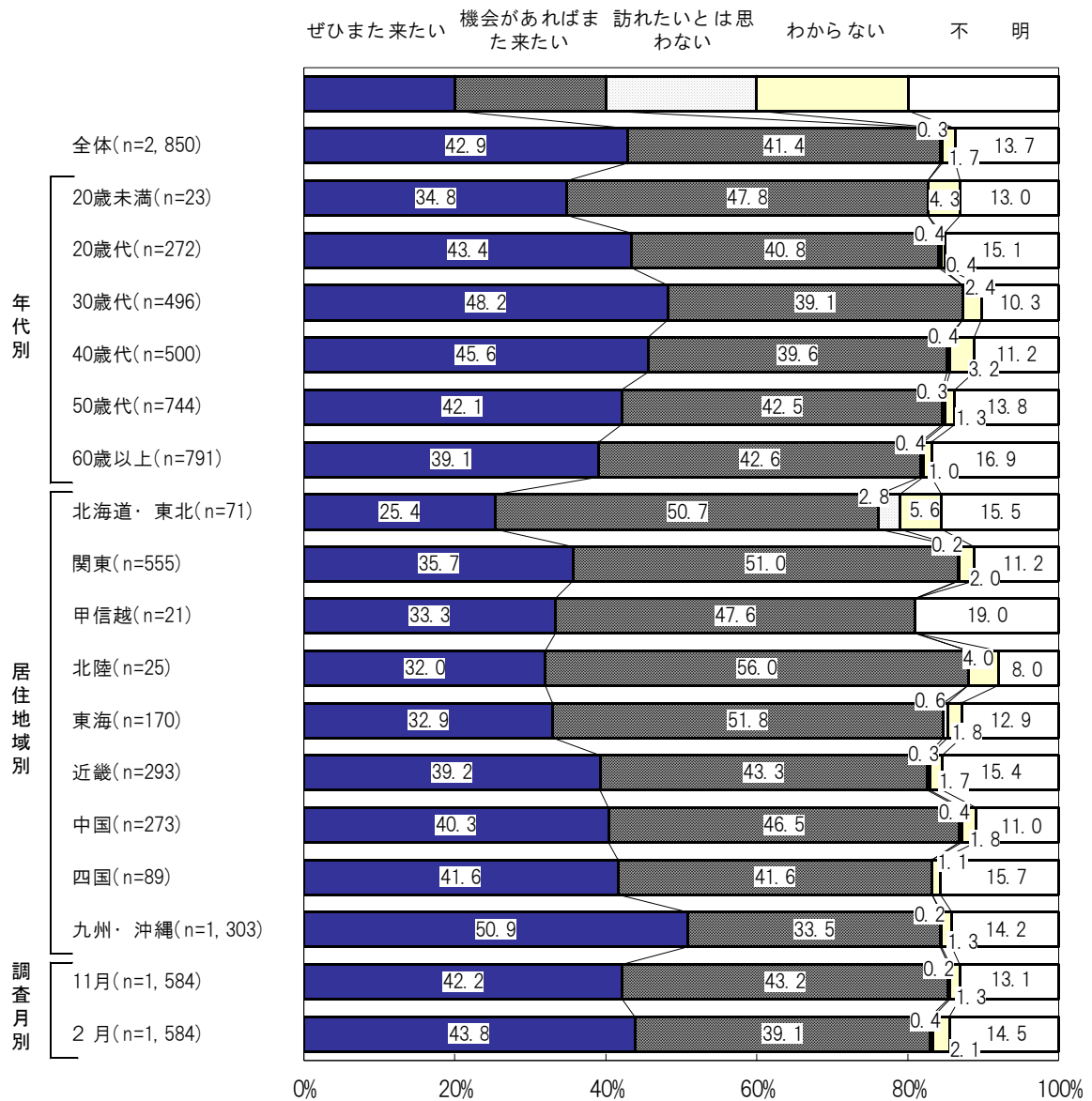
問10. (大分県外からいらした方おみお答えください) 大分県をまた訪れたいと思いますか。

- ・「ぜひまた来たい」(42.9%)と「機会があればまた来たい」(41.4%)を合わせた『再来訪希望』層は84.3%で、全体の8割以上が大分県の再来訪を希望していることになる。
- ・対象者数の少ない「20歳未満」を除いて年代別にみると、いずれの年代も『再来訪希望』層が8割を超えており、傾向に違いはみられない。
- ・対象者数の少ない「甲信越」、「北陸」、「海外」を除いて居住地域別にみると、「北海道・東北」の76.1%以外はいずれの地域も、『再来訪希望』層が8割を超えており、傾向に大きな違いはみられない。
- ・11月調査結果と2月調査結果を比較すると、いずれも『再来訪希望』層が8割を超えており、傾向に大きな違いはみられない。

【また大分県を訪れたいと思うか】



【また大分県を訪れたいと思うか】

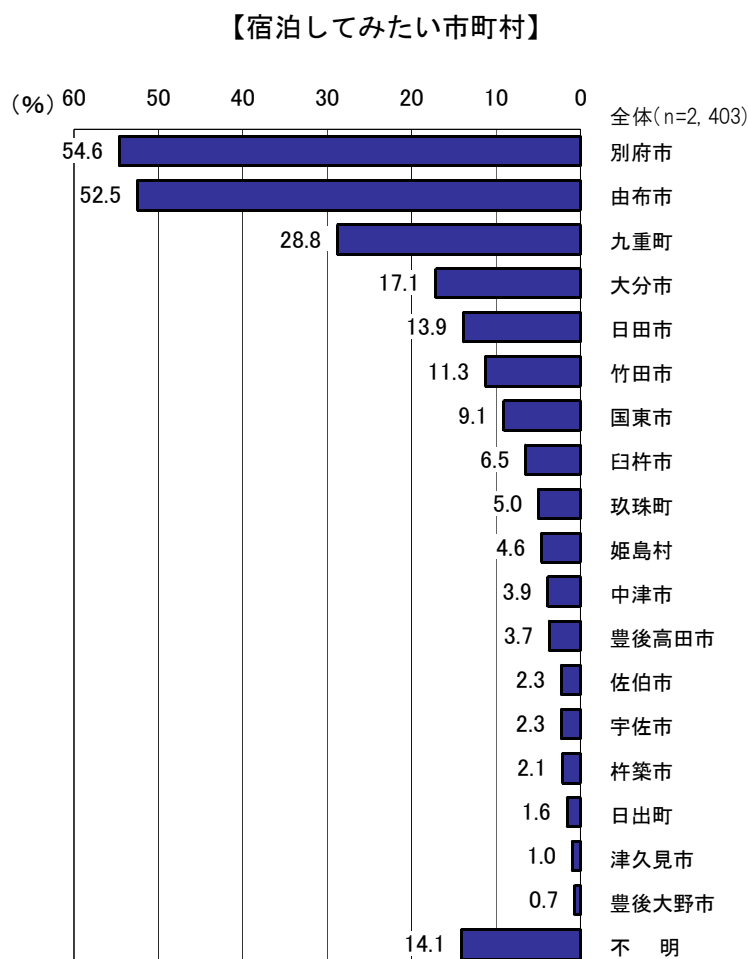


(2) 宿泊してみたい県内市町村

問10-1. (問10で「1. ぜひまた来たい」「2. 機会があればまた来たい」を選ばれた方のみお答えください) 次にあなたが宿泊してみた大分県内の市町村はどちらでしょうか。

① 宿泊してみたい市町村

- ・ 宿泊してみたい市町村では「別府市」(54.6%)が最も多く、次いで「由布市」(52.5%)、「九重町」(28.8%)の順となっている。
- ・ 対象者数の少ない「20歳未満」を除いて年代別にみると、いずれの年代も上位2項目は「別府市」と「由布市」となっており、傾向に大きな違いはみられない。
- ・ 対象者数の少ない「甲信越」、「北陸」、「海外」を除いて居住地域別にみると、いずれも上位2項目は「別府市」と「由布市」となっており、傾向に大きな違いはみられない。
- ・ 11月調査結果と2月調査結果を比較すると、いずれも「別府市」(11月:54.6%、2月:54.5%)が最も多く、次いで「由布市」(11月:53.1%、2月:51.7%)となっており、傾向に大きな違いはみられない。

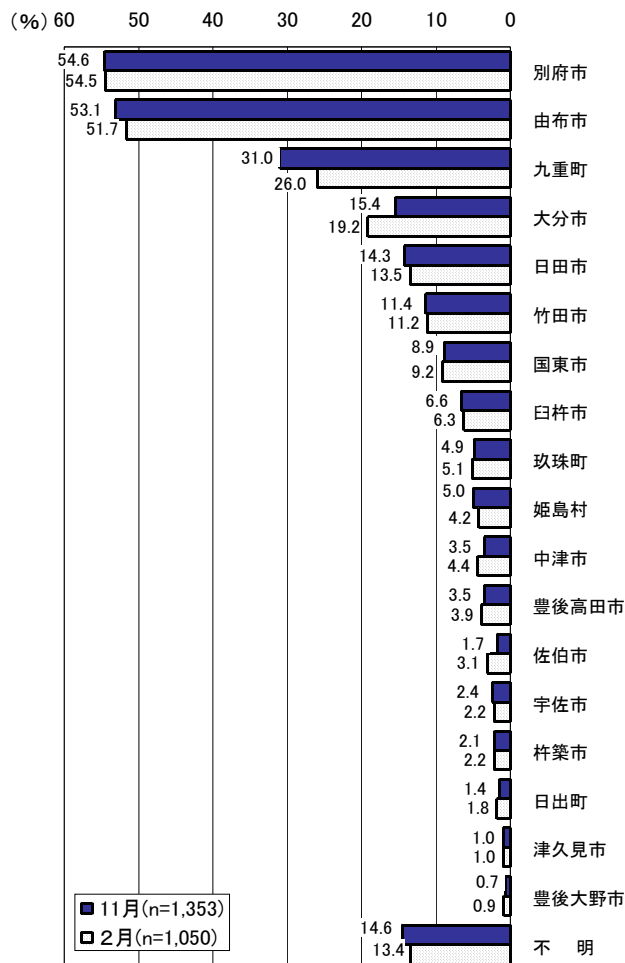


【宿泊してみたい市町村】

数値：%

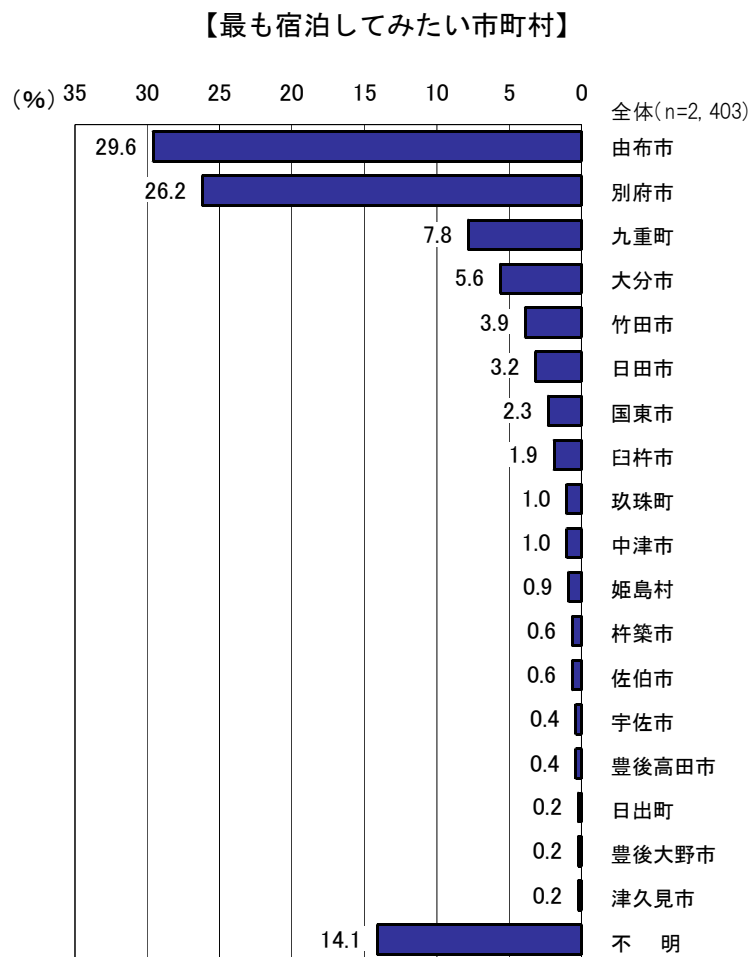
	サンプル数	別府市	由布市	九重町	大分市	日田市	竹田市	国東市	臼杵市	玖珠町	姫島村	中津市	豊後高田市	佐伯市	宇佐市	杵築市	日出町	津久見市	豊後大野市	不明	
全体	2403	54.6	52.5	28.8	17.1	13.9	11.3	9.1	6.5	5.0	4.6	3.9	3.7	2.3	2.3	2.1	1.6	1.0	0.7	14.1	
年代別	20歳未満	19	52.6	57.9	10.5	26.3	15.8	10.5	-	-	-	5.3	5.3	5.3	5.3	-	15.8	-	5.3	10.5	
	20歳代	229	61.6	65.9	27.1	29.3	10.5	2.2	2.2	4.4	3.1	3.9	2.6	0.9	2.2	1.3	0.9	0.9	1.3	8.7	
	30歳代	433	61.2	53.1	28.2	22.6	14.1	8.5	6.9	3.7	3.9	1.2	3.7	4.2	3.0	1.6	2.1	2.3	0.9	0.7	10.6
	40歳代	426	58.5	55.4	31.7	18.1	11.5	10.1	7.3	7.3	5.4	3.5	3.1	3.5	3.1	2.3	2.1	0.7	0.7	0.7	12.2
	50歳代	629	52.8	54.5	30.7	13.0	14.8	13.7	11.3	6.0	5.6	5.1	4.5	4.5	1.9	2.1	2.4	1.7	1.1	0.3	13.5
	60歳以上	646	46.6	43.5	26.3	11.9	16.1	14.9	11.6	9.8	5.4	7.6	3.9	2.8	2.2	2.9	2.3	1.4	1.2	0.9	20.3
県外客の居住地地域別	北海道・東北	54	55.6	55.6	14.8	13.0	13.0	9.3	7.4	1.9	-	1.9	7.4	3.7	-	-	-	1.9	-	18.5	
	関東	481	57.2	57.4	15.2	22.5	8.5	6.9	10.0	6.7	4.0	2.3	6.0	4.4	0.6	2.9	1.7	0.8	0.8	1.0	12.5
	甲信越	17	58.8	58.8	17.6	41.2	5.9	-	11.8	5.9	5.9	5.9	-	5.9	5.9	-	-	-	-	-	5.9
	北陸	22	40.9	45.5	18.2	27.3	9.1	4.5	4.5	-	-	-	4.5	-	-	4.5	-	4.5	-	-	31.8
	東海	144	54.2	54.2	16.0	23.6	11.8	3.5	9.0	6.3	0.7	2.8	4.2	4.2	-	2.8	0.7	1.4	2.8	-	16.7
	近畿	242	51.2	57.0	19.0	19.0	9.9	13.2	9.1	5.8	2.9	5.4	5.4	2.5	1.7	2.1	1.2	0.4	1.2	2.5	14.0
	中国	237	57.8	53.2	37.1	12.7	12.7	11.4	5.9	3.8	6.8	6.3	3.0	3.4	1.7	3.4	1.7	0.8	0.4	-	15.2
	四国	74	52.7	48.6	50.0	13.5	16.2	12.2	8.1	5.4	5.4	-	2.7	4.1	4.1	2.7	-	2.7	2.7	1.4	10.8
	九州・沖縄	1099	54.1	49.5	36.7	14.0	18.1	14.2	9.4	7.2	6.3	6.0	3.2	3.5	3.5	1.7	3.1	2.4	0.8	0.5	13.6

【宿泊してみたい市町村】



②最も宿泊してみたい市町村

- ・最も宿泊してみたい市町村では、「由布市」(29.6%)が最も多く、次いで「別府市」(26.2%)の順となっている。
- ・対象者数の少ない「20歳未満」を除いて年代別にみると、いずれの年代も上位2項目は「別府市」と「由布市」となっており、傾向に大きな違いはみられない。
- ・対象者数の少ない「甲信越」、「北陸」、「海外」を除いて居住地域別にみると、いずれも上位2項目は「別府市」と「由布市」となっており、傾向に大きな違いはみられない。
- ・11月調査結果と2月調査結果を比較すると、いずれも「由布市」(11月：30.5%、2月：28.5%)が最も多く、次いで「別府市」(11月：26.9%、2月：25.3%)となっており、傾向に大きな違いはみられない。



【最も宿泊してみたい市町村】

数値：%

	サンプル数	由布市	別府市	九重町	大分市	竹田市	日田市	国東市	臼杵市	中津市	玖珠町	姫島村	佐伯市	杵築市	豊後高田市	宇佐市	津久見市	豊後大野市	日出町	不明	
全 体	2403	29.6	26.2	7.8	5.6	3.9	3.2	2.3	1.9	1.0	1.0	0.9	0.6	0.6	0.4	0.4	0.2	0.2	0.2	14.1	
年代別	20歳未満	19	36.8	26.3	5.3	5.3	-	10.5	-	-	-	-	-	-	-	-	-	-	-	-	10.5
	20歳代	229	41.5	24.5	6.6	8.7	1.7	2.6	1.3	0.4	0.4	0.4	0.4	0.4	0.4	-	0.4	-	-	-	8.7
	30歳代	433	32.8	28.6	7.6	7.6	2.8	2.8	2.1	0.9	0.7	0.9	0.2	0.7	-	0.7	0.2	0.2	-	0.5	10.6
	40歳代	426	30.3	25.4	8.9	5.4	5.6	2.1	2.3	2.3	0.9	0.9	0.5	0.9	0.9	0.2	0.5	0.2	0.2	-	12.2
	50歳代	629	30.0	25.1	8.7	4.0	3.7	3.7	2.9	1.3	1.6	1.3	1.3	0.6	0.5	0.5	0.8	-	0.3	0.3	13.5
	60歳以上	646	22.3	26.8	6.8	4.6	4.3	4.3	2.0	3.1	0.9	1.1	1.4	0.3	0.9	0.2	0.2	0.3	0.2	-	20.3
県外客の居住地地域別	北海道・東北	54	31.5	25.9	3.7	1.9	7.4	3.7	1.9	3.7	-	1.9	-	-	-	-	-	-	-	-	18.5
	関 東	481	35.3	26.2	3.1	7.5	2.7	1.9	3.7	1.7	1.7	1.0	0.4	0.2	0.8	0.2	0.4	0.2	0.4	-	12.5
	甲信越	17	29.4	29.4	11.8	17.6	-	-	-	-	-	-	-	5.9	-	-	-	-	-	-	5.9
	北 陸	22	13.6	27.3	9.1	9.1	-	-	4.5	-	4.5	-	-	-	-	-	-	-	-	-	31.8
	東 海	144	38.9	25.0	2.1	7.6	0.7	1.4	2.8	2.1	0.7	-	0.7	-	-	-	1.4	-	-	-	16.7
	近 畿	242	33.5	24.0	4.5	5.8	5.4	4.5	2.5	2.1	1.2	0.4	-	0.4	-	0.4	-	0.4	0.8	-	14.0
	中 国	237	29.1	29.5	9.7	2.5	4.2	3.0	0.8	1.3	0.4	0.8	0.8	0.4	0.4	0.4	0.8	0.4	-	-	15.2
	四 国	74	28.4	21.6	21.6	8.1	1.4	4.1	-	1.4	-	-	-	-	-	-	1.4	1.4	-	-	10.8
	九州・沖縄	1099	25.8	26.7	10.1	4.6	4.6	4.0	2.1	1.8	1.0	1.4	1.5	0.9	0.7	0.5	0.2	0.1	-	0.4	13.6

【最も宿泊してみたい市町村】

(%) 35 30 25 20 15 10 5 0

