

大分県豊後水道漁海況速報（短期）

28-21号

第28-21号 平成29年1月13日(金)発行
大分県農林水産研究指導センター水産研究部 佐伯市上浦大字津井浦

●海況：調査船「豊洋」による海洋調査結果

調査日：平成29年1月10-12日

【海況】

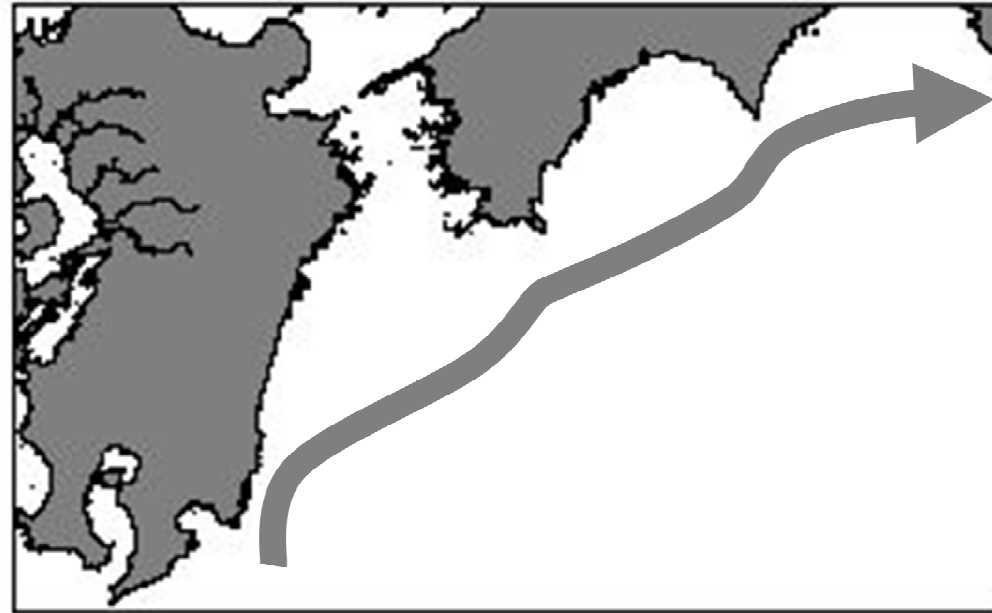
(豊後水道北部の平均水温) °C

海域	水層	今月	前月差	前年差	平年差
北部	表面	16.1	-2.8	-0.1	+0.4
	50m層	16.5	-2.8	-0.2	+0.7

(豊後水道南部の平均水温) °C

海域	水層	今月	前月差	前年差	平年差
南部	表面	17.9	-3.2	-2.1	-0.4
	50m層	17.6	-3.3	-0.6	-0.3

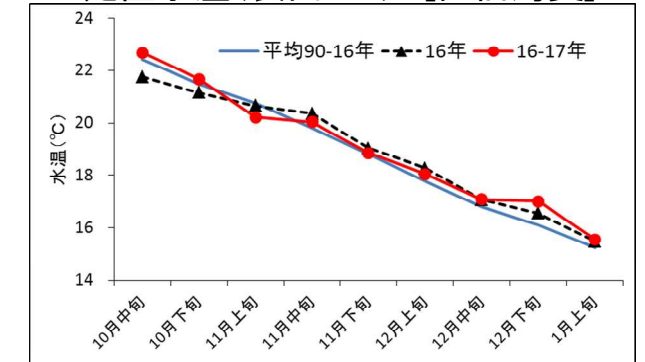
●黒潮情報(海上保安庁海洋速報第6号:1/4-1/11 観測)



黒潮流軸位置(マイル)	
都井岬 E	足摺岬 SSE
25	30

黒潮は都井岬で接岸、足摺岬でやや離岸、九州南東沖の黒潮内表面水温は22°Cとなっています。

●定置水温(表面:°C) [佐伯湾奥]



「海況概要」(1月13日)

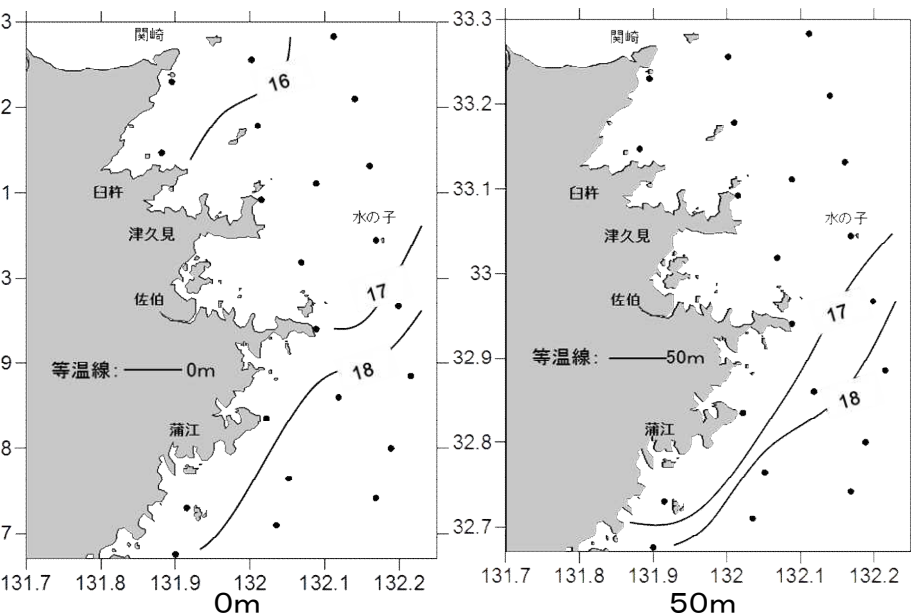
- * 1月上旬の水試地先(上浦)の定置水温(表面)は15.6°Cで前年並み(+0.1°C)で、平年並み(+0.3°C)でした。1月13日の表面水温は14.8°Cとなっています。
- * 豊後水道の表面水温は15~18°C台を示し、水道北部では前年並み(-0.1°C)で、平年より0.4°C高めであった。水道南部では前年より2.1°C低めで、平年より0.4°C低めであった。水深50m層の水温は16~18°C台を示し、水道北部では前年並み(-0.2°C)で、平年より0.7°C高めであった。水道南部では前年より0.6°C低めで、平年並み(-0.3°C)であった。

「漁況概要」(12月26日~1月8日)

県南まき網はウルメイワシ主体に207.8トンの水揚げ。前期間(12/12~12/25)と比較し、漁獲量全体が減少した(364.2トン→207.8トン)。小型底びき網では鶴見でコウイカ類、蒲江でエソ類主体の漁。一本釣りでは佐賀関・鶴見でブリ、保戸島でマアジ主体の漁。刺し網では鶴見でメジナ、蒲江でアオリイカ主体の漁。タチウオこぎ釣り(臼杵)は1隻・1日あたりの漁獲量が39.5キロと前期間(54.6キロ)と比べ減少した。定置網は鶴見でブリ、米水津・蒲江でマアジ・メジナ主体の漁。

他県情報

宮崎県(1/5~1/11):期間中、日向灘の小・中型まき網は、31統733.5トン。(ボラ209.4トン、ウルメイワシ175.2トン、マアジ152.4トン、マルアジ86.7トン、マイワシ63.7トン、サバ類38.1トン、カタクチイワシ8.0トン他の水揚げ。)
また、期間中の船曳パッチ網によるシラスの水揚げは13統25.5トン。
高知県(1/3~1/9):対象期間における宿毛湾周辺海域の中型まき網漁は12統410.2トン。(ウルメイワシ175.8トン、マイワシ189.3トン、マルアジ13.6トン、マアジ11.0トン、サバ類10.3トン他の水揚げ。)



※次回の発行予定について

次回速報は平成29年1月27日に発行する予定です。

● 漁況

28-21号

漁協TACシステム集計速報値・30魚種(佐賀関・鶴見・米水津・蒲江 期間12/26~1/8)

単位:キロ

漁業種類	所属漁協名	隻・日あたり漁獲量	まいわし	うるめ	かたくち	まあじ	まるあじ	さば類	ぶり	ひらめ	めいたがれい	えそ類	たちうお	まだい	いさき	かます	とらふぐ	あんこ	かさご類	かわはぎ類	きびなご	まとうだい	めじな	いせえび	くるまえび	こういか類	あおりいか	けんさき	まだこ	なまこ類	あわび類	さざえ	総計(他魚種も含む)
小型底曳網漁業	鶴見 蒲江					20				22	56	186		77			6	63		10		22			63	1,118	7		7				1,657
船びき網漁業	鶴見(一部底曳網を含む) 米水津(一部底曳網を含む)				4,760											3						3			3	9							4,766
					1,175																												1,175
大中型まき網漁業	鶴見(延べ水揚げ統数7)	19,126		125,118	2,745	5,033	346	8				103				528											2						133,881
中型まき網漁業	鶴見(延べ水揚げ統数6)	8,064		44,648	1,440	1,777	517																										48,382
	米水津(延べ水揚げ統数×)	×	25,410			208																											25,618
	蒲江(延べ水揚げ統数×)	×					10																										10
刺網漁業	鶴見									18		13		15					2	122			3	283	8				15				479
	蒲江								10	19				32	3			6	59					18	9		388		3		1	560	
定置網漁業	鶴見				266	11		468	14					20	6	88			69				252				295	5	13				1,505
	米水津			4	308	12	60	116	4			4	172	76	31	92			88	32	24	324				6	282	28		231			1,895
	蒲江				266	1	27	8	1					10	44	72			26	88			355			3	102	8					1,131
一本釣り	佐賀関				198	4	109	345					200	45	6			2	5														915
	鶴見				127		63	3,320	14			25		352	257		6		31	10		10	76				316					4,606	
	蒲江				14			49				40							3							2	267					375	
その他の漁業種類	佐賀関									9																							9
	鶴見							3,000											3	107								147	761	61	1,551	5,629	
	米水津																												52	7	128	186	
	蒲江										3								2	78			15					17	4			119	
総計			25,410	169,770	10,240	8,217	901	267	7,315	101	56	403	372	626	347	780	14	66	50	573	120	95	1,300	19	65	1,139	1,660	41	202	1,047	68	1,679	232,942

他漁協情報(期間:12/26~1/8)

単位:キロ

漁業種類	所属漁協名	期間	延べ出漁隻数	隻・日あたり漁獲量()は先号漁獲量	まあじ	まるあじ	さば類	かたくち	うるめ	まいわし	ぶり	たちうお	まだい	いさき	とらふぐ	こういか類	その他	計
中型まき網	臼杵・津久見	12/26~1/8	4隻	*(*)	6,402	6,635	7,421											20,458
一本釣り	臼杵(夕チ釣りのみ)	12/26~1/8	31隻	39.5(54.6)								1,225						1,225
	保戸島	12/26~1/8	*	*(*)	444		193				192		52	30	59		2	972

TACシステム集計値及び中部振興局農山漁村振興課水産班とりまとめ(一部は聞き取りによる概算データ)

「魚価」円/kg

漁業種類	魚種名	地区名	平均	高値	安値
釣り	夕チウオ	臼杵	1,671	-	-
	ブリ	保戸島	300	-	-
	マダイ	保戸島	1,400	-	-
	マダイ	鶴見	2,085	-	-
	マアジ	鶴見	1,550	-	-
	ブリ・ハマチ	鶴見	736	-	-
	イサキ	鶴見	1,303	-	-
	マアジ	佐賀関	300	300g級(1尾あたり)	-
	マサバ	佐賀関	1,500	700g級(1尾あたり)	-
	ブリ	佐賀関	400	1kg級(1尾あたり)	-
マダイ	佐賀関	1,400	1kg級(1尾あたり)	-	

速報値

漁業種類	魚種名	地区名	平均	高値	安値
定置網	マアジ(センゴ)	鶴見	341	-	-
	カワハギ	鶴見	537	-	-
潜水・採貝	アオリイカ	鶴見	1,999	-	-
	アワビ	鶴見	6,211	-	-
活魚	サザエ	鶴見	903	-	-
	クルマエビ	鶴見	7,310	-	-
	ヒラメ	鶴見	2,117	-	-

漁協支店からのTACシステムデータ、一部聞き取り