

大分県豊後水道漁海況速報（短期）

28-17号

第28-17号 平成28年11月18日(金)発行
大分県農林水産研究指導センター水産研究部 佐伯市上浦大字津井浦

●海況：調査船「豊洋」による海洋調査結果

調査日：平成28年11月14-16日

【海況】

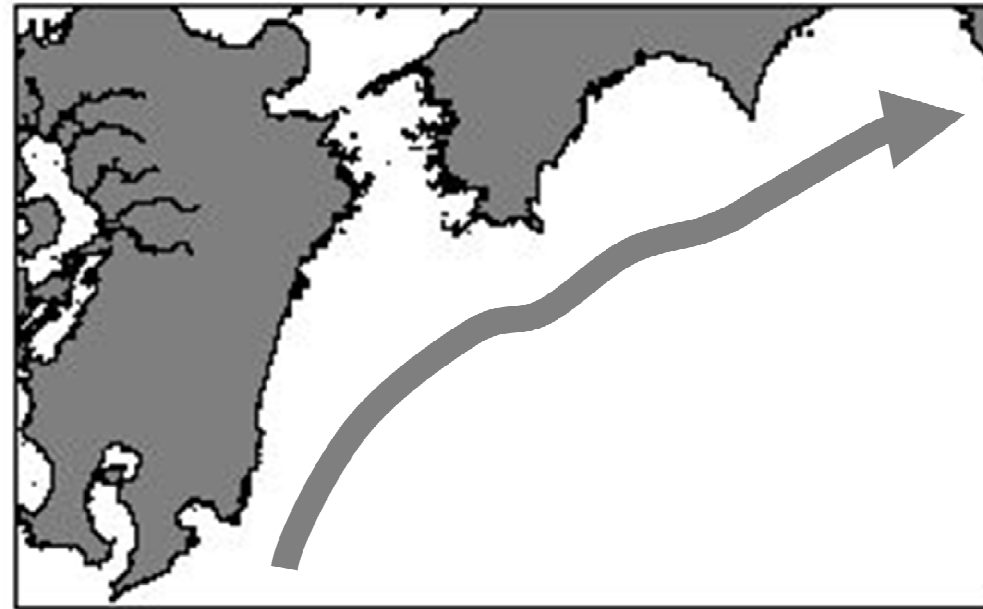
(豊後水道北部の平均水温) °C

海域	水層	今月	前月差	前年差	平年差
北部	表面	20.9	-2.2	±0.0	+0.3
	50m層	21.0	-1.6	-0.1	+0.3

(豊後水道南部の平均水温) °C

海域	水層	今月	前月差	前年差	平年差
南部	表面	23.3	-1.5	+0.5	+1.5
	50m層	22.0	-1.5	-0.3	+0.8

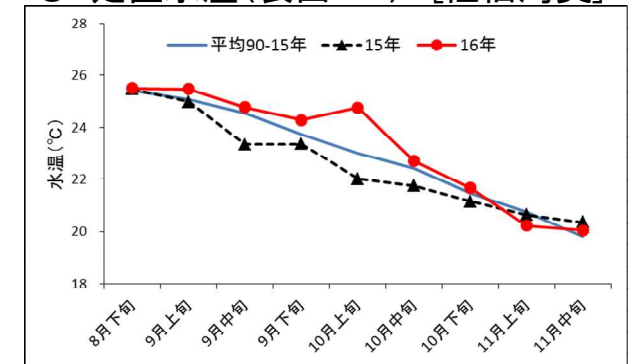
●黒潮情報(海上保安庁海洋速報第214号:11/9-11/16観測)



黒潮流軸位置(マイル)	
都井岬 E	足摺岬 SE
35	35

黒潮は都井岬でやや離岸、足摺岬でやや離岸、九州南東沖の黒潮内表面水温は25°Cとなっています。

●定置水温(表面:°C) [佐伯湾奥]



「海況概要」(11月18日)

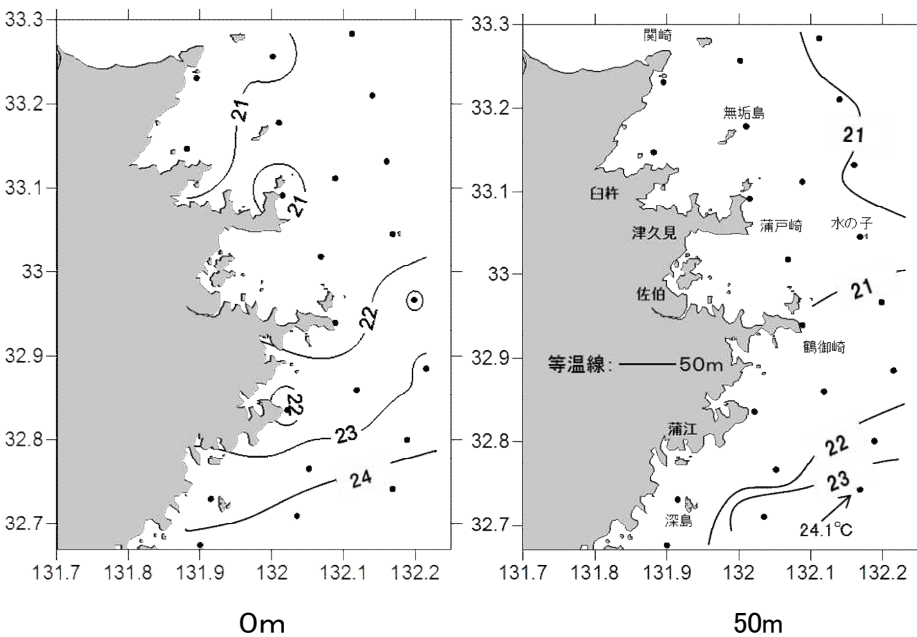
- * 11月中旬の水試地先(上浦)の定置水温(表面)は20.1°Cで前年並み(-0.3°C)で、平年並み(+0.2°C)でした。11月7日の表面水温は19.9°Cとなっています。
- * 豊後水道の表面水温は20~24°C台を示し、水道北部では前年並み(±0.0°C)で、平年並み(+0.3°C)であった。水道南部では前年より0.5°C高めで、平年より1.5°C高めであった。水深50m層の水温は20~24°C台を示し、水道北部では前年並み(-0.1°C)で、平年並み(+0.3°C)であった。水道南部では前年並み(-0.3°C)で、平年より0.8°C高めであった。

「漁況概要」(10月31日~11月13日)

県南まき網はカタクチイワシ主体に68.3トンの水揚げ。前期間(10/17~10/30)と比較し、漁獲量全体が減少した(251.7トン→68.3トン)。小型底びき網では鶴見でコウイカ類、蒲江でエソ類主体の漁。一本釣りでは佐賀関・鶴見・保戸島でブリ主体の漁。刺し網では鶴見でカマス、蒲江でカワハギ類主体の漁。タチウオこぎ釣り(臼杵)は1隻・1日あたりの漁獲量が67.0キロと前期間(69.6キロ)と比べわずかに減少した。定置網は鶴見でマアジ、米水津でカタクチイワシ、蒲江でカマス主体の漁。

他県情報

宮崎県(11/10~11/16):期間中、日向灘の小・中型まき網は、17統292.2トン。(ウルメイワシ206.7トン、マルアジ81.6トン、キビナゴ3.7トン他の水揚げ。)
また、期間中の船曳パッチ網によるシラスの水揚げは17統24.4トン。
高知県(11/8~11/14):対象期間における宿毛湾周辺海域の中型まき網漁は23統226.4トン。(ウルメイワシ177.7トン、キビナゴ19.2トン、マルアジ18.4トン、サバ類5.0トン、マアジ4.8トン他の水揚げ。)



※次回の発行予定について

次回速報は平成28年12月2日に発行する予定です。

● 漁況

28-17号

漁協TACシステム集計速報値・30魚種(佐賀関・鶴見・米水津・蒲江 期間10/31~11/13)

単位:キロ

漁業種類	所属漁協名	隻・日あたり漁獲量	まいわし	うるめ	かたくち	まあじ	まるあじ	さば類	ぶり	ひらめ	めいたがれい	えそ類	たちうお	まだい	いさき	かます	とらふぐ	あんこ	かさこ類	かわはぎ類	きびな	まどうだい	めじな	いせえび	くるまえび	こういか類	あおりいか	けんさき	まだこ	なまこ類	あわび類	さざえ	総計(他魚種も含む)
小型底曳網漁業	鶴見					13				11	208	354	4	105			12	164		3		20			271	731	22		3				1,916
	蒲江										3	54		3				12		3					27	42							144
船びき網漁業	鶴見(一部底曳網を含む)				2,961												1																2,962
	米水津(一部底曳網を含む)				2,075																												2,075
大中型まき網漁業	鶴見(延べ水揚げ統数11)	1,569	4	11,634	1,080	2,981	476	136	16			212	95			567									28								17,259
中型まき網漁業	鶴見(延べ水揚げ統数14)	1,098	3		1,440	1,748	11,794	385																									15,369
	米水津(延べ水揚げ統数16)	2,234			22,050	11,500	16	2,170																									35,736
刺網漁業	鶴見					3		3	5	10		107		10		529			4	154				77	78			2		2			982
	蒲江								2			25		7					4	51				34	46								170
定置網漁業	鶴見				1,051	114	63	858	16			38	9	108	256					90			2	150			219		1				2,974
	米水津			4	9,901	760	144	428	400			32	784	104	356	3,083				132	252	28	48				344					16,800	
	蒲江			6		82	11	21	164	2			9	19	1,678					16	858		139			1	107	3				3,116	
一本釣り	佐賀関				1,367	3	1,209	3,270	2			1,480	56	176			2																7,564
	鶴見				975	1,131	421	2,922	24			269	560	288	36	2				25	6		24	43			605	1				7,331	
	蒲江				1			947				112	19						12	1							357					1,449	
	佐賀関							980																									987
その他の漁業種類	鶴見				2,000			57				1							18	147									153	1	8	669	3,055
	米水津																																252
	蒲江							1	349			50		2	7				9	150		3					6	2				579	
総計			7	11,644	39,507	22,480	13,689	4,893	9,913	65	211	947	2,669	883	953	6,148	16	176	72	784	1,110	77	492	132	297	804	1,660	4	160	1	11	918	120,720

他漁協情報(期間:10/31~11/13)

単位:キロ

漁業種類	所属漁協名	期間	延べ出漁隻数	隻・日あたり漁獲量()は先号漁獲量	まあじ	まるあじ	さば類	かたくち	うるめ	まいわし	ぶり	たちうお	まだい	いさき	とらふぐ	こういか類	その他	計
中型まき網	臼杵・津久見	10/31~11/13	8隻	*(*)	24,265	118	3,414											27,797
一本釣り	臼杵(タチ釣りのみ)	10/31~11/13	132隻	67.0(69.6)								8,848						8,848
	保戸島	10/31~11/13	*	*(*)	292		13				572	182	449	187			2	1,696

TACシステム集計値及び中部振興局農山漁村振興課水産班とりまとめ(一部は聞き取りによる概算データ)

「魚価」円/kg

漁業種類	魚種名	地区名	平均	高値	安値
釣り	タチウオ	臼杵	1,048	-	-
	ブリ	保戸島	380	-	-
	マダイ	保戸島	1,100	-	-
	マダイ	鶴見	1,374	-	-
	マアジ	鶴見	1,205	-	-
	ブリ・ハマチ	鶴見	348	-	-
	イサキ	鶴見	1,263	-	-
	マアジ	佐賀関	300	300g級(1尾あたり)	-
	マサバ	佐賀関	1,500	700g級(1尾あたり)	-
	ブリ	佐賀関	350	1kg級(1尾あたり)	-
マダイ	佐賀関	1,400	1kg級(1尾あたり)	-	

速報値

漁業種類	魚種名	地区名	平均	高値	安値
定置網	マサシ(モンゴ)	鶴見	287	-	-
	カワハギ	鶴見	523	-	-
	アオリイカ	鶴見	1,371	-	-
潜水・採貝	アワビ	鶴見	7,850	-	-
	サザエ	鶴見	859	-	-
活魚	クルマエビ	鶴見	4,972	-	-
	ヒラメ	鶴見	1,420	-	-

漁協支店からのTACシステムデータ、一部聞き取り