

県勢主要統計指標

第 3 8 5 号

平成 2 8 年（2 0 1 6 年） 5 月

大分県企画振興部統計調査課

今月の概要

1 大分県の推計人口(平成28年4月1日現在)

県人口	1,160,523人	(対前月 3,743人減少)
前1ヵ月間の自然動態	480人減少	(出生者数 804人、死亡者数 1,284人)
社会動態	3,263人減少	(転入者数 7,414人、転出者数 10,677人)

2 県内経済の動向

2-1 主要経済指標の動向

- 1 鉱工業指数 平成28年3月の鉱工業生産指数(季節調整済指数、平成22年=100)は98.6(前月比▲1.7%)となり、4か月ぶりに低下した。
- 2 消費者物価 平成28年3月の大分市消費者物価指数(平成22年=100)は103.6となり、前月に比べて▲0.1%と2か月ぶりに下落した。
- 3 大型小売店販売額 平成28年3月の大型小売店販売額は94億20百万円で、前年同月に比べ全店ベースで▲1.5%と3か月連続の減少、既存店ベースで▲2.5%と10か月連続の減少となった。
- 4 外国貿易 平成28年3月の輸出額は450億00百万円(前年同月比▲29.3%)で8か月連続の減少、輸入額は701億35百万円(同▲44.0%)で15か月連続の減少となった。
- 5 公共工事 平成28年4月の県内公共工事請負金額は148億05百万円で、前年同月に比べて▲44.4%と3か月ぶりに減少した。
- 6 新設住宅着工 平成28年3月の新設住宅着工戸数は637戸で、前年度同月比+18.8%と3か月ぶりに増加した。内訳では持家、貸家、給与住宅、分譲住宅が増加した。
- 7 企業倒産 平成28年4月の県内企業倒産は、件数が6件(前年同月比±0.0%)、負債総額が4,478百万円(同+39.9%)となった。
- 8 職業紹介 平成28年3月の有効求人倍率(季節調整値)は、前月を0.01ポイント上回り、1.09倍となった。

2-2 景気動向指数(DI)(平成28年3月分)

先行指数	50.0%	(4か月ぶりに50%となった)
一致指数	71.4%	(2か月連続して50%を上回った)
遅行指数	66.7%	(3か月ぶりに50%を上回った)

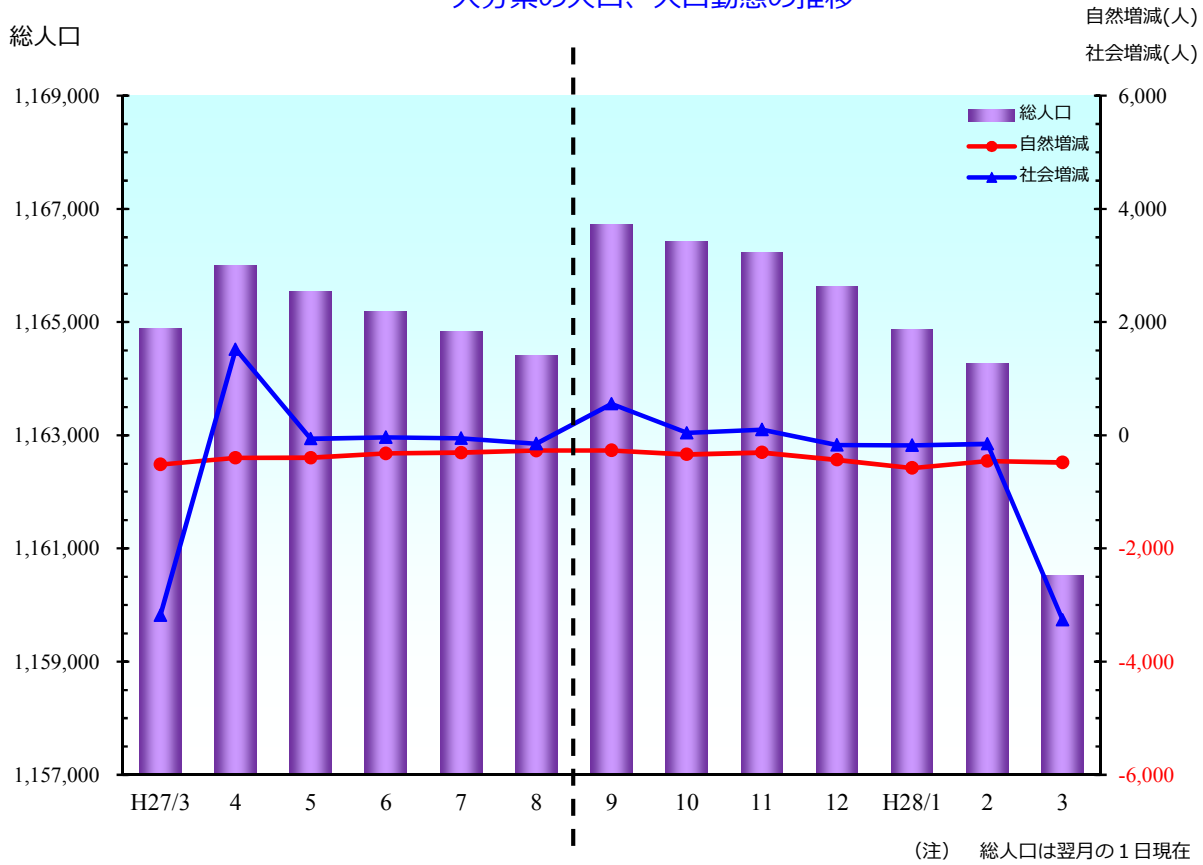
指標一覧・目次

番号	指標名	大分県	全国	頁
1	大分県の推計人口	(平成 28 年 4 月 1 日現在) 1,160,523 人 (前月比▲3,743 人 ▲0.32%) (前年同月比 ▲4,363 人 ▲0.37%)	(平成 28 年 4 月 1 日現在) 1 億 2,698 万人 (前月比 +6 万人 +0.05%) (前年同月比 ▲14 万人 ▲0.11%)	1
2-1-1	鉱工業指数	(平成 28 年 3 月) 生産指数(季節調整済指数) 98.6 (前月比 ▲1.7%) (原指数 前年同月比 ▲5.2%)	(平成 28 年 3 月) 生産指数(季節調整済指数)96.7 (前月比 +3.8%) (原指数 前年同月比 +0.2%)	2
2-1-2	消費者物価	大分市(平成 28 年 3 月) 総合指数 103.6 (前月比 ▲0.1%) (前年同月比 ±0.0%)	(平成 28 年 3 月) 総合指数 103.3 (前月比 +0.1%) (前年同月比 ▲0.1%)	3
2-1-3	大型小売店販売額	(平成 28 年 3 月) 総額 9,420 百万円 (前年同月比 (全店) ▲1.5%) (前年同月比 (既存店) ▲2.5%)	(平成 28 年 3 月) 総額 1,646,331 百万円 (前年同月比 (全店) ▲0.2%) (前年同月比 (既存店) ▲1.2%)	4
2-1-4	外国貿易	(平成 28 年 3 月) 輸出総額 45,000 百万円 (前年同月比 ▲29.3%) 輸入総額 70,135 百万円 (前年同月比 ▲44.0%)	(平成 28 年 3 月) 輸出総額 6,456,791 百万円 (前年同月比 ▲6.8%) 輸入総額 5,702,554 百万円 (前年同月比 ▲14.9%)	5
2-1-5	公共工事	(平成 28 年 4 月) 総額 14,805 百万円 (前年度同月比 ▲44.4%) (前年度同期比 ▲44.4%)	(平成 28 年 4 月) 総額 2,030,134 百万円 (前年度同月比 +10.6%) (前年度同期比 +10.6%)	6
2-1-6	新設住宅着工	(平成 28 年 3 月) 着工戸数 637 戸 (前年度同月比 +18.8%) (前年度同期比 +10.0%)	(平成 28 年 3 月) 着工戸数 75,744 戸 (前年度同月比 +8.4%) (前年度同期比 +4.6%)	7
2-1-7	企業倒産	(平成 28 年 4 月) 件数 6 件 (前年同月比± 0.0) 負債総額 4,478 百万円 (同 +39.9%)	(平成 28 年 4 月) 件数 695 件(前年同月比▲ 7.0%) 総額 1,033 億円 (同 ▲ 46.3%)	8
2-1-8	職業紹介	(平成 28 年 3 月) 有効求人倍率 1.09 倍 (前月差 +0.01 ポイント) (前年同月差 +0.07 ポイント)	(平成 28 年 3 月) 有効求人倍率 1.30 倍 (前月差 +0.02 ポイント) (前年同月差 +0.14 ポイント)	9
2-2	景気動向指数 (DI)	(平成 28 年 3 月) 一致指数 71.4% 2 か月連続して 50%を上回った	(平成 28 年 3 月) 一致指数 44.4% 4 か月連続で 50%を下回った	11

1 大分県の推計人口

平成 28 年 4 月 1 日現在の本県の推計総人口は 1,160,523 人で、前月に比べ 3,743 人減少した。前月との増減要因をみると、自然動態で 480 人の減少、社会動態で 3,263 人の減少となっている。

大分県の人口、人口動態の推移



単位：人、世帯

毎月	総人口	1か月間の人口動態							世帯数
		人口増減	自然動態			社会動態			
			出生	死亡	自然増減	転入	転出	社会増減	
H27/3	1,164,886	-3,693	735	1,250	-515	7,273	10,451	-3,178	495,267
4	1,166,006	1,120	739	1,139	-400	6,694	5,174	1,520	497,250
5	1,165,546	-460	706	1,104	-398	2,483	2,545	-62	497,466
6	1,165,189	-357	784	1,105	-321	2,334	2,370	-36	497,650
7	1,164,834	-355	786	1,091	-305	2,725	2,775	-50	497,750
8	1,164,416	-418	767	1,039	-272	2,540	2,686	-146	497,765
9	1,164,703	287	802	1,071	-269	3,396	2,840	556	498,661
9	1,166,729	-	802	1,071	-269	3,396	2,840	556	485,909
10	1,166,434	1,731	818	1,157	-339	2,537	2,493	44	485,993
11	1,166,233	-201	778	1,081	-303	2,115	2,013	102	486,035
12	1,165,628	-605	771	1,205	-434	2,157	2,328	-171	485,791
H28/1	1,164,873	-755	763	1,340	-577	2,045	2,223	-178	485,578
2	1,164,266	-607	780	1,236	-456	2,403	2,554	-151	485,463
3	1,160,523	-3,743	804	1,284	-480	7,414	10,677	-3,263	485,639
この1年間の計		-4,363	9,322	13,842	-4,520	40,124	41,505	-1,381	-

(注) 総人口は翌月の1日現在

注) 人口及び世帯数は、点線より上が平成22年国勢調査による確定人口及び世帯数を基にした当該月の翌月1日現在の推計値、

点線より下が平成27年国勢調査の速報値を基にした推計値です。

資料：県統計調査課「大分県の人口推計結果【月報】平成28年3月分」

2-1-1 鋳工業指数

平成28年3月の大分県鋳工業生産指数（季節調整済指数）は98.6（前月比▲1.7%）となり、4か月ぶりに低下した。前月に比べ上昇した業種は「プラスチック製品工業」、「化学・石油製品工業」、「食料品工業」等の6業種で、低下した業種は「繊維工業」、「電気・情報通信機械工業」、「電子部品・デバイス工業」等の8業種となっている。

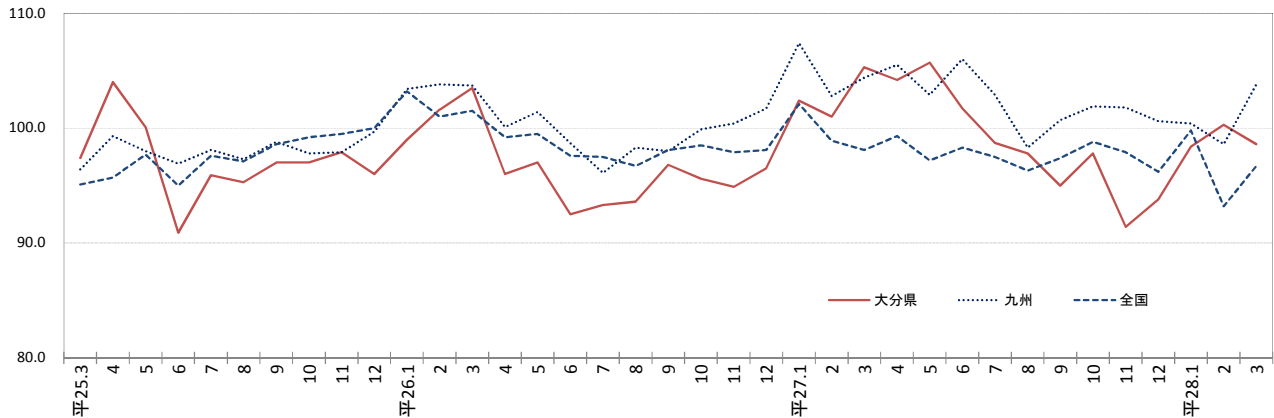
平成22年=100

区分		季節調整済指数		原指数	
			前月比(%)		前年同月比(%)
大分県	生産	98.6	▲1.7	99.4	▲5.2
	出荷	94.7	▲1.8	99.0	▲3.8
	在庫	90.8	▲3.7	88.4	▲2.8
全国	生産	96.7	3.8	108.0	0.2
	出荷	94.5	1.8	109.7	▲0.7
	在庫	115.4	2.9	106.8	1.8
九州	生産	103.8	4.3	110.9	1.3
	出荷	108.0	4.3	117.3	0.4
	在庫	121.0	▲1.2	116.9	▲0.9

※九州は速報値 資料：経済産業省「鋳工業生産・出荷・在庫指数確報」、県統計調査課

鋳工業生産指数(季節調整済指数)の推移

平成22年=100

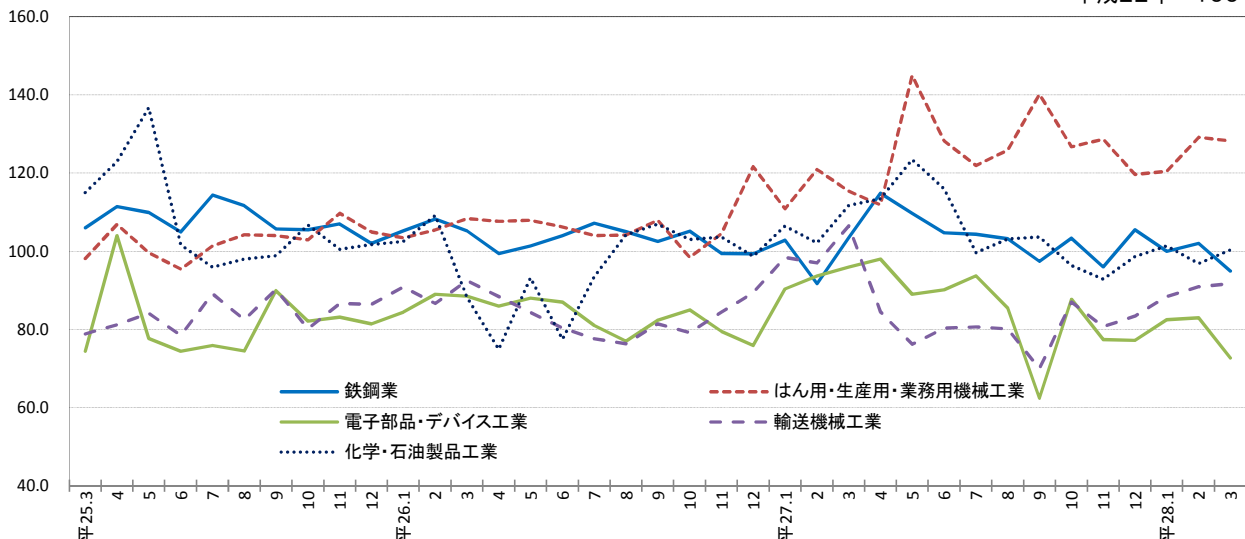


○業種別動向（生産指数）

上昇業種			低下業種		
業種名	前月比(%)	寄与率(%)	業種名	前月比(%)	寄与率(%)
プラスチック製品工業	7.8	▲20.6	繊維工業	▲22.0	3.2
化学・石油製品工業	3.6	▲31.4	電気・情報通信機械工業	▲13.5	9.9
食料品工業	3.5	▲15.5	電子部品・デバイス工業	▲12.4	71.1

大分県内主要業種の生産指数(季節調整済指数)の推移

平成22年=100



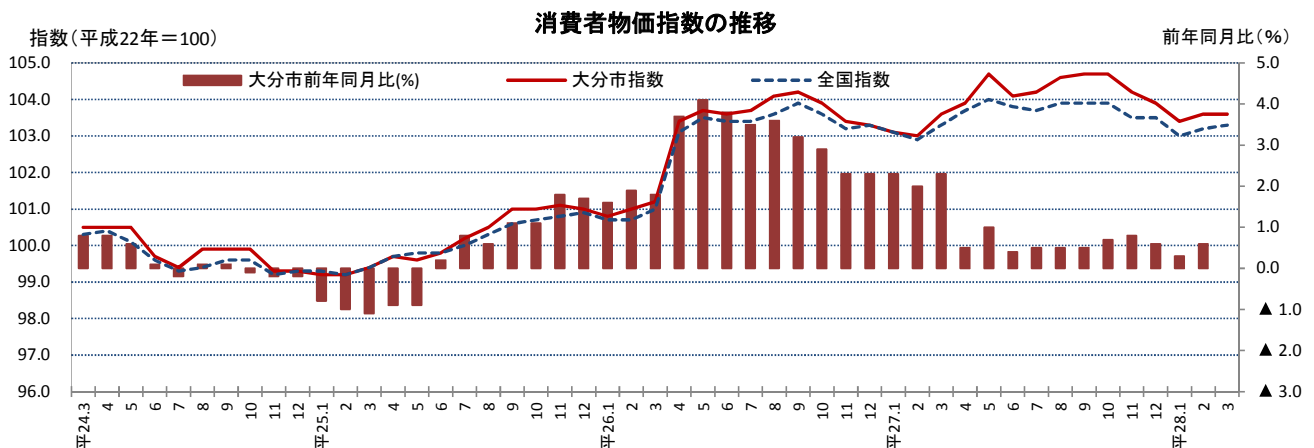
2-1-2 消費者物価

平成28年3月の大分市消費者物価指数は、平成22年を100としたとき103.6となり、前月に比べて0.1%下落した。これを10大費目別にみると、「被服及び履物」が衣料の値上がりなどにより1.0%上昇したこと、「食料」が野菜・海藻の値下がりなどにより0.2%下落したことなどによる。

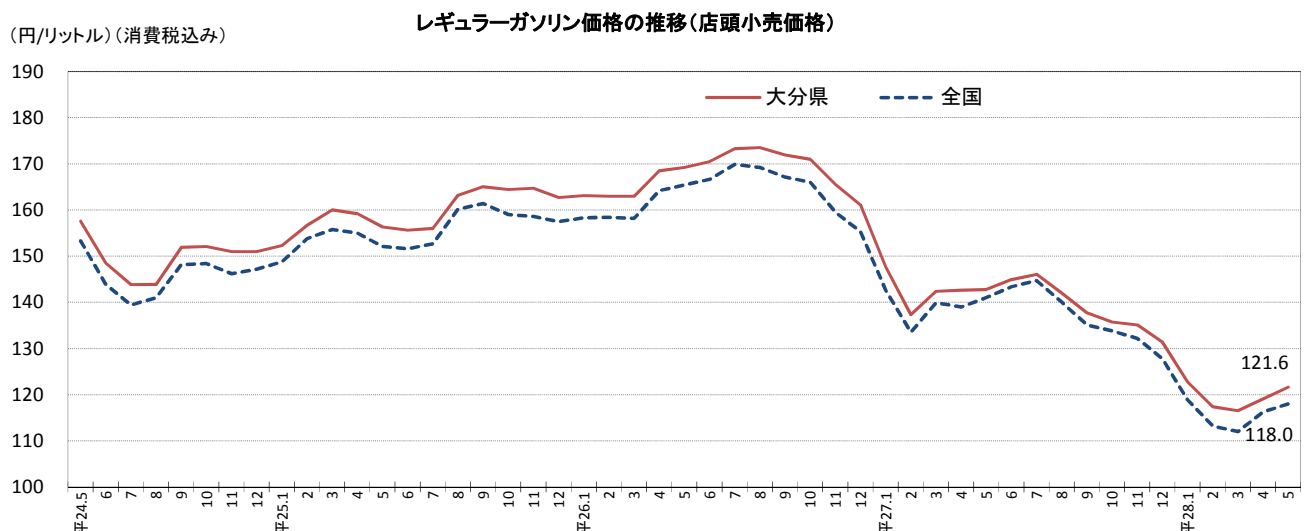
(平成22年=100)

費目	大分市				全国		
	ウェイト	平成28年3月指数	前月比(%)	前年同月比(%)	平成28年3月指数	前月比(%)	前年同月比(%)
総合	10,000	103.6	▲0.1	0.0	103.3	0.1	▲0.1
生鮮食品を除く総合	9,615	103.1	0.0	▲0.3	102.7	0.1	▲0.3
食料(酒類を除く)及びエネルギーを除く総合	6,727	102.1	0.1	0.7	101.3	0.3	0.7
食料	2,574	107.6	▲0.2	2.0	108.3	▲0.1	2.6
生鮮食品	385	116.2	▲2.2	7.1	117.7	▲0.8	5.5
住居	2,002	100.0	0.0	0.8	99.0	0.0	▲0.1
光熱・水道	662	111.4	▲0.7	▲5.1	109.5	▲0.7	▲8.5
家具・家事用品	439	96.1	▲0.2	1.0	94.0	0.2	0.2
被服及び履物	448	99.2	1.0	1.1	105.3	2.7	2.1
保健医療	359	101.4	0.0	1.5	100.1	0.2	0.8
交通・通信	1,443	100.8	0.2	▲3.9	100.6	▲0.1	▲3.0
教育	269	105.3	0.0	3.6	103.2	0.0	1.7
教養娯楽	1,162	101.1	0.0	▲0.3	99.3	0.3	1.7
諸雑費	642	110.1	▲0.2	0.6	110.1	0.1	0.8

資料：総務省「消費者物価指数月報」、県統計調査課



参考：レギュラーガソリン価格の推移（店頭現金価格（消費税込み））



2-1-3 大型小売店販売額

平成 28 年 3 月の県内大型小売店販売額は 94 億 20 百万円、前年同月比は全店ベースで▲1.5%と 3 か月連続の減少、既存店ベースで▲2.5%と 10 か月連続の減少となった。

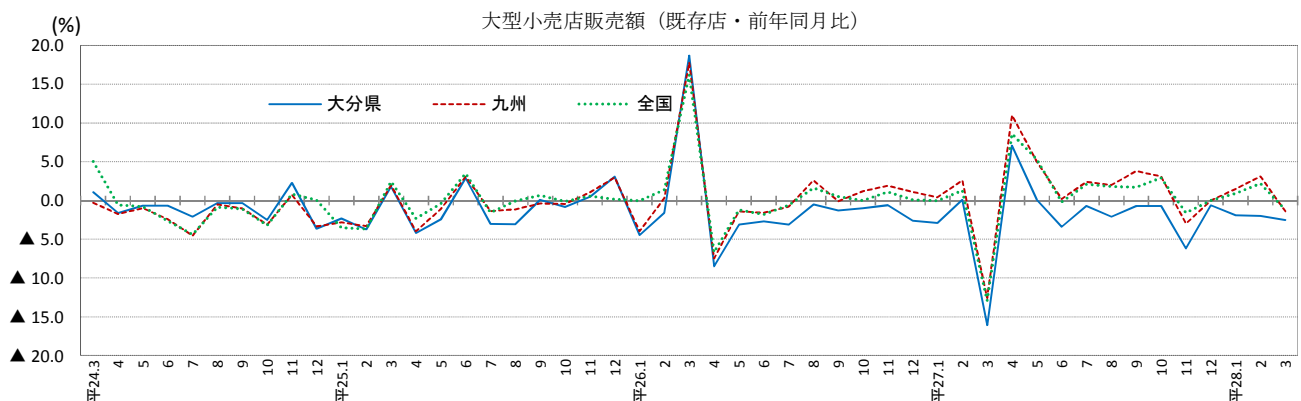
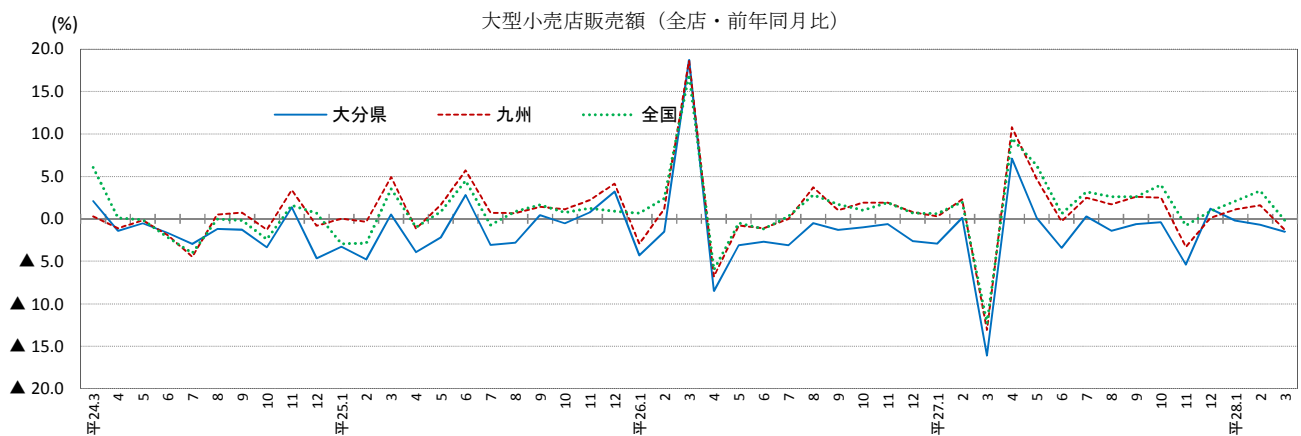
地域別 商品別	大分県			全国		
	百貨店	スーパー	計	百貨店	スーパー	計
	3 店	28 店	31 店	243 店	4,815 店	5,058 店
	販売額 (百万円)	前年同月比 (%)		販売額 (百万円)	前年同月比 (%)	
全 店		既存店	全 店		既存店	
総額	9,420	▲1.5	▲2.5	1,646,331	▲0.2	▲1.2
衣 料 品	3,105	▲5.5	▲5.5	374,199	▲6.6	▲6.4
飲 食 料 品	4,516	0.9	1.8	930,702	2.0	0.9
そ の 他	1,800	0.8	▲7.5	341,431	1.4	▲1.0

資料：経済産業省「商業動態統計」（平成 28 年 3 月分確報）

注 1：「百貨店」は、注 2 の「スーパー」を除き、売り場面積が特別区及び政令指定都市では 3,000 m²以上、その他の地域では 1,500 m²以上

注 2：「スーパー」は、売り場面積の 50%以上でセルフサービス方式、かつ売り場面積が 1,500 m²以上

注 3：「その他」は、家具、家電、家庭用品、食堂・喫茶など



○ 参考 コンビニエンスストアの動向（平成 28 年 3 月）

九州		全国	
店舗数	5,058 (前年同月比+7.0%)	店舗数	54,839 (前年同月比+3.0%)
商品販売額及びサービス売上高 (百万円)	前年同月比 (%)	商品販売額及びサービス売上高 (百万円)	前年同月比 (%)
	全店		全店
	87,935 +8.1		937,133 +3.5

資料：経済産業省「商業動態統計」、九州経済産業局「九州コンビニエンス・ストア販売動向」（平成 28 年 3 月分確報）

注：調査対象は一定規模以上のコンビニエンスストアのチェーン企業本部。平成 25 年 1 月分から「九州」は沖縄県を含まない。平成 27 年 7 月分から既存店を廃止した。

2-1-4 外国貿易

平成28年3月の輸出額は450億00百万円（前年同月比▲29.3%）で8か月連続のマイナスとなった。鉄鋼、有機化合物、銅及び同合金などが減少した。輸入額は701億35百万円（同▲44.0%）で15か月連続のマイナスとなった。銅鉱、鉄鉱石、原油及び粗油などが減少した。

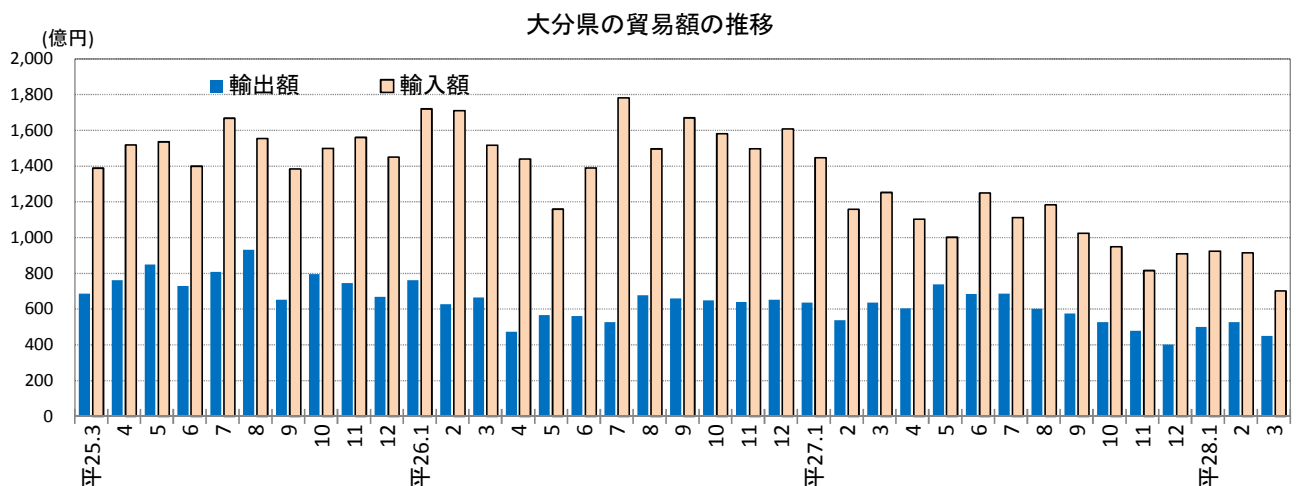
（3月分速報）

（単位：百万円、%）

区分	輸 出				輸 入			
	主要品目等	28年3月 価 額	前 年 同月比	前 年 同期比	主要品目等	28年3月 価 額	前 年 同月比	前 年 同期比
大分県	総額	45,000	▲29.3	▲18.3	総額	70,135	▲44.0	▲34.1
大分港	有機化合物	6,328	▲53.1	▲29.3	鉄鉱石	15,006	▲42.9	▲39.0
	プラスチック	713	▲18.1	▲26.4	銅鉱	17,457	▲40.8	▲24.2
	鉄鋼	12,356	▲37.5	▲35.2	石炭	10,119	14.9	▲10.9
	銅及び同合金	8,808	▲27.2	▲19.3	原油及び粗油	11,389	▲49.3	▲43.0
	事務用機器	4,470	▲33.6	▲23.1	揮発油	1,163	▲86.2	▲30.4
	映像機器	2,582	430.7	176.4	液化石油ガス	3,826	▲42.9	▲33.6
	船舶類	—	全減	145.7	液化天然ガス	7,758	▲36.4	▲46.0
	計	40,946	▲31.7	▲20.0	計	69,918	▲44.0	▲34.3
佐伯港	船舶類	—	—	▲55.2	鉄鋼	28	▲28.5	▲42.3
	魚介類(鮮魚・冷凍)	—	—	全増	石こう	—	—	▲13.3
	木材	52	▲55.8	▲27.7	その他の調製食料品	—	—	全減
					動物性原材料	—	—	全増
					魚介類(鮮魚・冷凍)	—	—	全減
	計	52	▲55.8	▲59.1	計	28	▲28.5	▲38.1
津久見港	船舶類	2,909	▲3.0	24.7	石炭	164	▲59.4	▲21.6
	セメント	989	94.2	48.2	石油コークス	—	—	全増
	石灰石	95	10.6	28.3	アルコール飲料	26	全増	76.8
	計	4,003	11.2	28.7	計	190	▲53.1	0.2
大分空港	輸送用機器	—	全減	全減	金属製品	—	—	全減
	再輸出品	—	全減	803.0	輸送用機器	—	—	25.7
					精密機器類	—	—	全減
	計	—	全減	3.9	計	—	—	▲9.7
全国	総額	6,456,791	▲6.8	▲7.9	総額	5,702,554	▲14.9	▲15.7

資料：財務省「貿易統計（輸出速報；輸入速報）」、大分税関支署「管内貿易概況」（平成28年3月分）

注）「前年同期比」は、暦年（1～12月）累計の比較（増減率）



2-1-5 公共工事

平成28年4月の県内公共工事請負金額は148億05百万円で、前年度同月に比べて44.4%の減となり、3か月ぶりに減少した。発注者別では、独立行政法人等が前年度同月比で231.9%増加し、国が同85.5%、県が同21.7%、市町村が同29.7%、その他の公共的団体が同83.8%減少した。

(単位:百万円、%)

項目 発注者	大分県				全国			
	28年 4月	前年度 同月比	28年度 累計	前年度 同期比	28年 4月	前年度 同月比	28年度 累計	前年度 同期比
総額	14,805	▲44.4	14,805	▲44.4	2,030,134	10.6	2,030,134	10.6
国	1,528	▲85.5	1,528	▲85.5	204,850	13.9	204,850	13.9
独立行政法人等	2,891	231.9	2,891	231.9	394,028	44.6	394,028	44.6
都道府県	2,912	▲21.7	2,912	▲21.7	639,276	20.6	639,276	20.6
市町村	7,287	▲29.7	7,287	▲29.7	601,510	▲15.5	601,510	▲15.5
その他の公共的団体	185	▲83.8	185	▲83.8	190,466	33.7	190,466	33.7

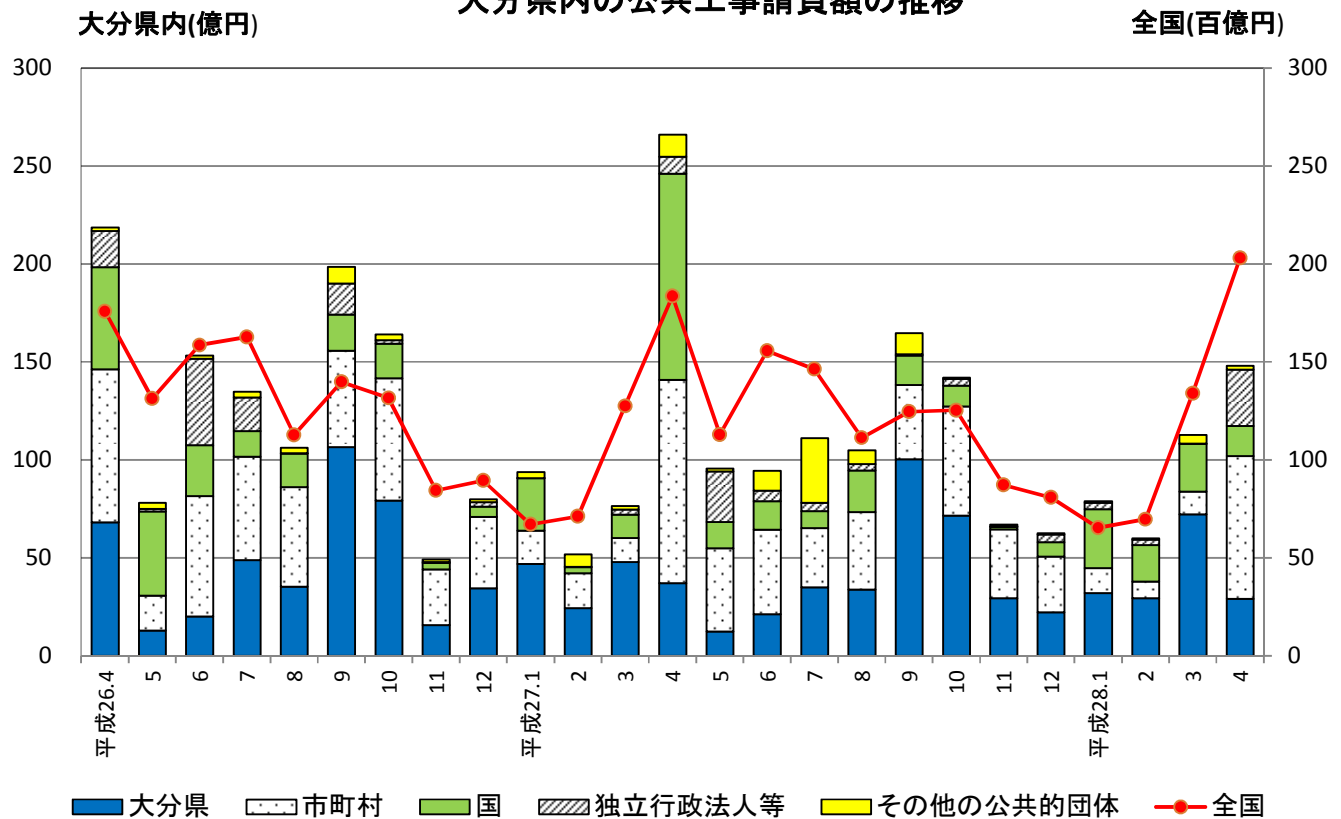
注1:「この統計は、公共工事の前払金保証を集計した業務統計であり、公共工事のほとんどをカバーしている。」(西日本建設業保証株)

注2:「独立行政法人等」には独立行政法人のほか、各高速道路(株)、国立大学法人、大学共同利用機関法人、特殊法人等を含む。

注3:「前年度同期比」は、年度(4月～翌年3月)累計の比較(増減率)

注4:「28年度累計」及び「前年度同期比」は、統計調査課で計算

大分県内の公共工事請負額の推移

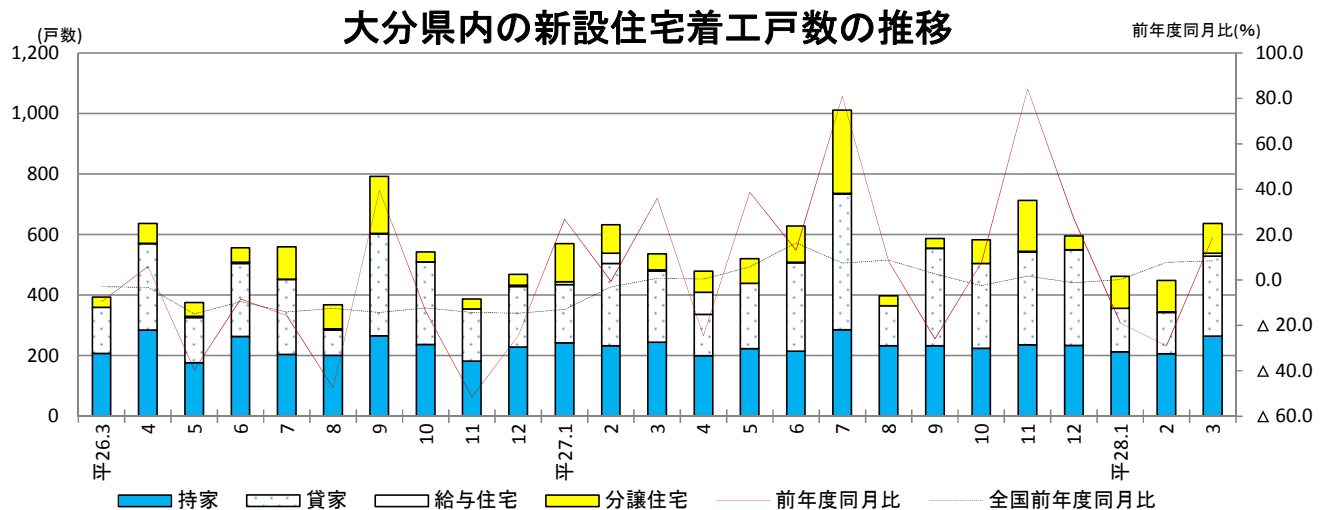


2-1-6 新設住宅着工

平成28年3月の新設住宅着工戸数は637戸で、前年度同月に比べ+18.8%と3か月ぶりに増加した。内訳は、持家265戸(同+8.2%)、貸家263戸(同+12.4%)、分譲住宅99戸(同+86.8%)などであった。(単位：戸、%)

項目 利用 関係別	大分県				全国			
	28年 3月	前年度 同月比	27年度 累 計	前年度 同期比	28年 3月	前年度 同月比	27年度 累 計	前年度 同期比
総 数	637	18.8	7,063	10.0	75,744	8.4	920,537	4.6
持 家	265	8.2	2,768	0.3	22,274	4.3	284,441	2.2
貸 家	263	12.4	2,991	11.3	30,572	1.1	383,678	7.1
給与住宅	10	150.0	93	40.9	773	5.6	5,832	▲ 25.9
分譲住宅	99	86.8	1,211	33.4	22,125	26.0	246,586	4.5

資料：国土交通省総合政策局「建築着工統計調査」、県建築住宅課
注：「前年度同期比」は、年度（4月～翌年3月）累計の比較（増減率）



○ 市町村別新設住宅着工戸数（28年3月）

(単位：戸数)

	持 家	貸 家	給与住宅	分譲住宅	計
大分市	124	102	0	34	260
別府市	21	0	0	54	75
中津市	36	119	0	3	158
日田市	9	6	0	1	16
佐伯市	15	12	0	1	28
臼杵市	5	0	0	0	5
津久見市	4	0	0	0	4
竹田市	3	0	0	0	3
豊後高田市	7	0	9	0	16
杵築市	10	0	0	0	10
宇佐市	11	24	0	1	36
豊後大野市	2	0	0	0	2
由布市	5	0	1	3	9
国東市	2	0	0	0	2
姫島村	0	0	0	0	0
日出町	9	0	0	2	11
九重町	0	0	0	0	0
玖珠町	2	0	0	0	2
県計	265	263	10	99	637

資料：県建築住宅課

注：国土交通省と県建築住宅課発表の数値は、データ読み取り方法により異なる場合がある。

2-1-7 企業倒産

平成28年4月の県内企業倒産は、件数が6件（前年同月比±0.0%）、負債総額は4,478百万円（同+39.9%）となった。業種別では、卸売業2件、小売業1件、建設業1件、運輸・通信業1件、サービス業・その他1件であった。原因別では、販売不振2件、放漫経営1件、その他3件であった。

大分県内企業倒産

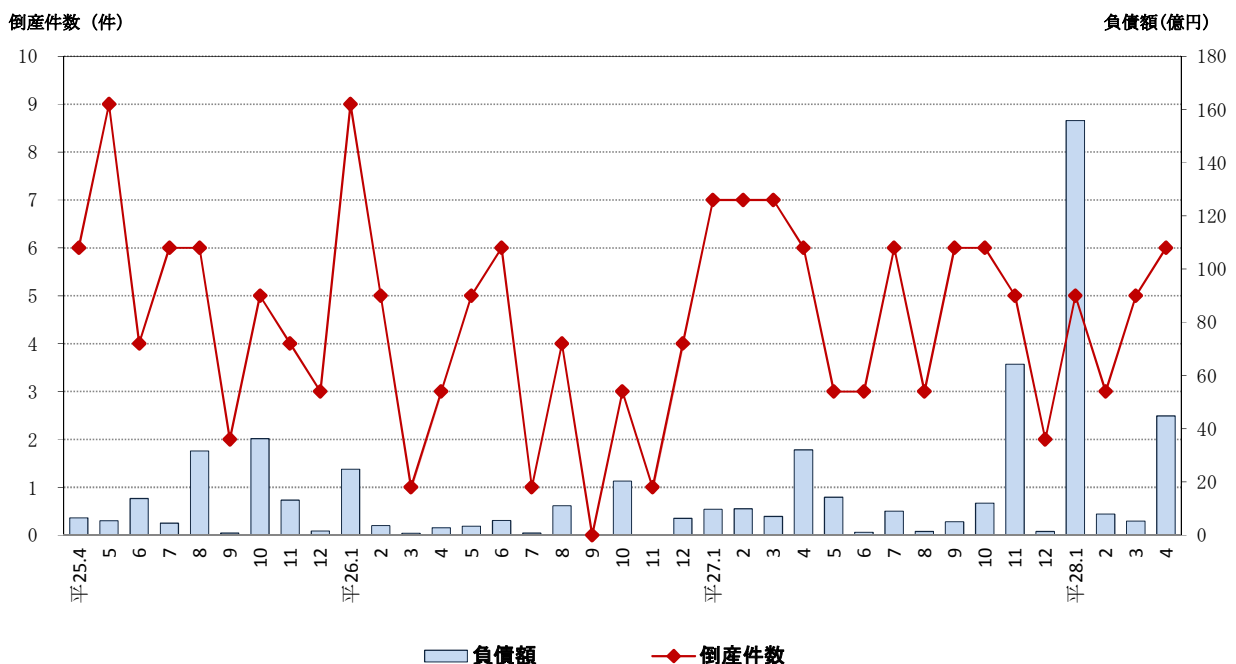
（単位：件、百万円、%）

	倒産 件数	負債 金額	1件当り 負債金額	原因別							
				放漫経営		販売不振		連鎖		その他	
				件数	負債額	件数	負債額	件数	負債額	件数	負債額
23	66	14,376	218	4	570	22	3,862	1	418	39	9,526
24	67	16,178	241	5	4,973	34	5,710	5	641	23	4,854
25	58	13,216	228	4	3,088	30	3,668	6	442	18	6,018
26	42	7,895	188	1	30	17	1,369	4	2,150	20	4,346
27	61	16,689	274	4	253	25	4,449	8	911	24	11,076
対前年比	45.2	111.4	45.5	300.0	743.3	47.1	225.0	100.0	▲ 57.6	20.0	154.9
27/4	6	3,201	534	-	-	3	2,594	3	607	-	-
5	3	1,426	475	-	-	1	12	-	-	2	1,414
6	3	105	35	-	-	1	77	-	-	2	28
7	6	901	150	1	29	2	205	1	79	2	588
8	3	132	44	-	-	1	10	-	-	2	122
9	6	503	84	-	-	4	382	1	50	1	71
10	6	1,204	201	-	-	4	420	1	35	1	749
11	5	6,423	1,285	-	-	3	110	-	-	2	6,313
12	2	141	71	1	121	-	-	-	-	1	20
28/1	5	15,585	3,117	-	-	4	15,405	-	-	1	180
2	3	785	262	-	-	3	785	-	-	-	-
3	5	532	106	1	220	3	300	-	-	1	12
4	6	4,478	746	1	4,000	2	28	-	-	3	450
対前月比	20.0	741.7	601.4	0.0	1718.2	▲ 33.3	▲ 90.7	-	-	200.0	3650.0
対前年同月比	0.0	39.9	39.9	-	-	▲ 33.3	▲ 98.9	▲ 100.0	▲ 100.0	-	-

資料：東京商工リサーチ大分支店「大分県企業倒産状況」（負債総額1000万円以上）

注）「対前年比」、「対前月比」及び「対前年同月比」は増減率

大分県内企業倒産件数、負債額の推移



2-1-8 職業紹介

平成 28 年 3 月の有効求人倍率（季節調整値）は 1.09 倍で、前月を 0.01 ポイント上回った。正社員有効求人倍率（原数値）は 0.78 倍となり、前年同月を 0.09 ポイント上回った。

（単位：人、件、倍、%、ポイント）

			大 分 県			全 国		
			28年 3月	前 月 比(差)	前年同月 比(差)	28年 3月	前 月 比(差)	前年同月 比(差)
一 般 （ 新 規 学 卒 者 を 除 き ）	求 職	新規求職申込件数	6,265	3.3	▲ 2.6	508,891	0.9	▲ 5.9
		月間有効求職者数	22,209	6.2	▲ 4.5	1,964,396	5.0	▲ 5.1
	求 人	新規求人数	9,166	▲ 6.9	0.8	921,043	▲ 4.7	5.2
		月間有効求人数	25,598	4.4	2.5	2,645,853	2.8	6.7
	求 人 倍 率	新規求人倍率	1.51	▲ 0.07	▲ 0.03	1.90	▲ 0.02	0.16
		有効求人倍率	1.09	0.01	0.07	1.30	0.02	0.14
就職件数		3,165	30.1	▲ 1.3	200,847	30.4	▲ 0.8	
正 社 員	常用フルタイム 有効求職者数		14,558	5.8	▲ 5.5	1,333,535	5.6	▲ 6.1
	正社員新規求人数		3,885	▲ 5.3	7.4	370,603	▲ 3.7	7.6
	正社員有効求人数		11,297	3.7	6.3	1,101,392	1.8	7.7
	正社員有効求人倍率		0.78	▲ 0.01	0.09	0.83	▲ 0.03	0.11
	正社員就職件数		1,273	12.4	▲ 0.9	79,079	14.2	▲ 0.3

資料：厚生労働省職業安定局、大分労働局

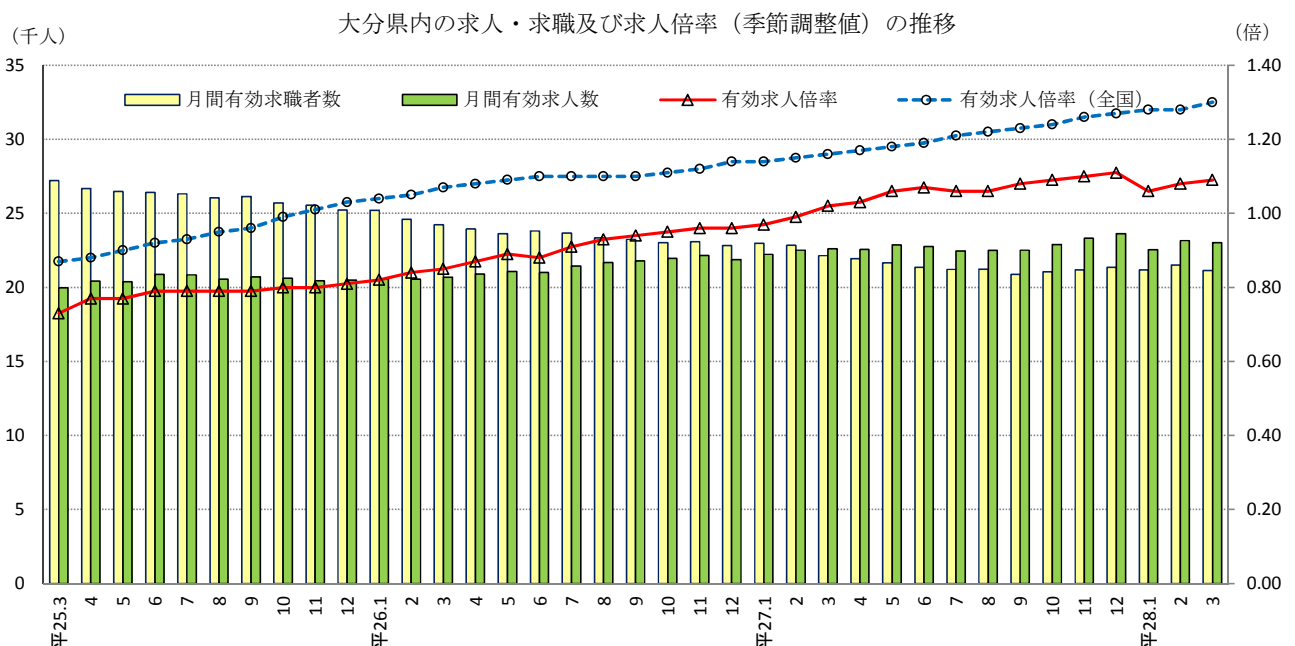
注 1：新規求人倍率 = 新規求人数 ÷ 新規求職申込件数

注 2：有効求人倍率 = 月間有効求人数 ÷ 月間有効求職者数

注 3：「一般」において新規求人倍率・有効求人倍率は「季節調整値」、その他は「原数値」

注 4：「正社員」に関する数値はすべて「原数値」

注 5：正社員有効求人倍率 = 正社員有効求人数 ÷ 常用フルタイム有効求職者数



安定所別月間有効求人倍率の推移

年度 月	大分	別府	中津	日田	佐伯	宇佐	豊後 大野	大分県 原数値	(単位:倍)		(単位:%)	
									大分県	全 国	完全失業率	
											大分県	全 国
22	0.57	0.56	0.52	0.54	0.63	0.69	0.63	0.58	0.58	0.56	4.6	5.1
23	0.64	0.67	0.66	0.64	0.74	0.80	0.86	0.68	0.68	0.68	4.1	[4.6]
24	0.72	0.67	0.72	0.84	0.81	0.83	0.85	0.74	0.74	0.82	4.0	4.3
25	0.81	0.66	0.78	0.93	0.81	0.86	1.05	0.80	0.80	0.97	3.8	4.0
26	0.95	0.85	0.95	0.87	0.94	1.06	1.17	0.94	0.94	1.11	3.3	3.6

27.3	1.13	1.00	0.99	0.95	1.04	1.14	1.20	1.07	1.02	1.16	3.2	3.4
4	1.01	0.87	0.91	0.92	0.90	1.08	1.12	0.97	1.03	1.17		3.4
5	0.97	0.89	0.89	0.87	0.95	1.11	1.20	0.96	1.06	1.18	3.1	3.3
6	1.02	0.97	0.92	0.86	0.97	1.15	1.20	1.00	1.07	1.19		3.4
7	1.02	0.99	0.91	0.86	1.05	1.18	1.19	1.01	1.06	1.21		3.3
8	1.06	0.96	0.94	0.91	1.09	1.16	1.21	1.04	1.06	1.22	2.7	3.4
9	1.09	0.94	0.99	1.00	1.08	1.14	1.24	1.06	1.08	1.23		3.4
10	1.14	0.99	1.01	1.12	1.02	1.22	1.25	1.10	1.09	1.24		3.2
11	1.19	1.07	1.02	1.21	1.07	1.21	1.34	1.15	1.10	1.26	3.0	3.3
12	1.19	1.09	1.06	1.14	1.18	1.27	1.44	1.17	1.11	1.27		3.3
28.1	1.17	1.09	1.04	1.05	1.14	1.22	1.35	1.14	1.06	1.28		3.2
2	1.22	1.11	1.04	1.03	1.17	1.24	1.32	1.17	1.08	1.28		3.3
3	1.20	1.12	1.00	1.05	1.16	1.19	1.26	1.15	1.09	1.30		3.2

九州・沖縄八県別有効求人倍率の推移

	(単位:倍)				
	28年3月	28年2月	27年3月	前月差 (ポイント)	前年同月差 (ポイント)
福岡県	1.26	1.24	1.06	0.02	0.20
佐賀県	1.04	1.03	0.88	0.01	0.16
長崎県	1.11	1.06	0.94	0.05	0.17
熊本県	1.21	1.18	1.07	0.03	0.14
大分県	1.09	1.08	1.02	0.01	0.07
宮崎県	1.13	1.09	0.99	0.04	0.14
鹿児島県	0.93	0.94	0.85	▲ 0.01	0.08
沖縄県	0.92	0.91	0.80	0.01	0.12
九州平均	1.12	1.10	0.97	0.02	0.15
全 国	1.30	1.28	1.16	0.02	0.14

資料：厚生労働省職業安定局、大分労働局「一般職業紹介状況」、総務省統計局「労働力調査」

注1：有効求人倍率の各年度は原数値。各月は季節調整値。なお、平成26年12月以前の数値は新季節指数により改訂されている。

注2：九州平均は、九州各県の有効求人数(季調値)の合計を有効求職者数(季調値)の合計で除したものの。

注3：完全失業率の推移は年。全国の月分は季節調整値。大分県の期分は、モデル推計値(総務省統計局公表)。

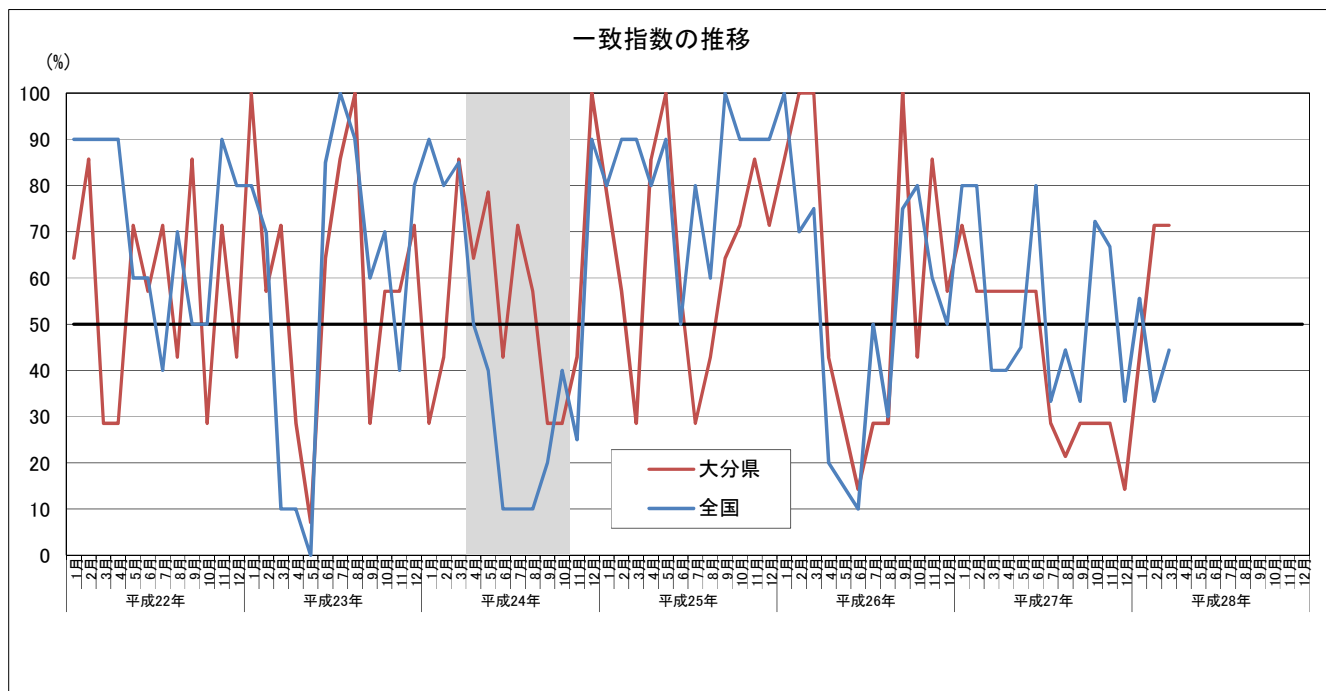
(全国の平成27年12月以前の数値は新季節指数により改訂されている。)

(全国の[]内数値は、補間推計値。)

(大分県の平成27年12月以前のモデル推計値はH28.3.1に遡及改訂されている。)

2-2 景気動向指数

平成28年3月分の大分県景気動向指数(DI)をみると、景気にほぼ一致して動く一致指数は71.4%となり、2か月連続して50%を上回った。また、景気に対し先行して動く先行指数は50.0%となり、4か月ぶりに50%となった。他方、景気に対し遅れて動く遅行指数は66.7%となり、3か月ぶりに50%を上回った。



資料：内閣府経済社会総合研究所、県統計調査課

注1：指数が50%を上回る期間は「景気回復・拡大期」、50%を下回る期間は「景気後退期」とみる。

注2：シャドウ部分は景気後退期（内閣府経済社会総合研究所設定の景気基準日付による）を示す。

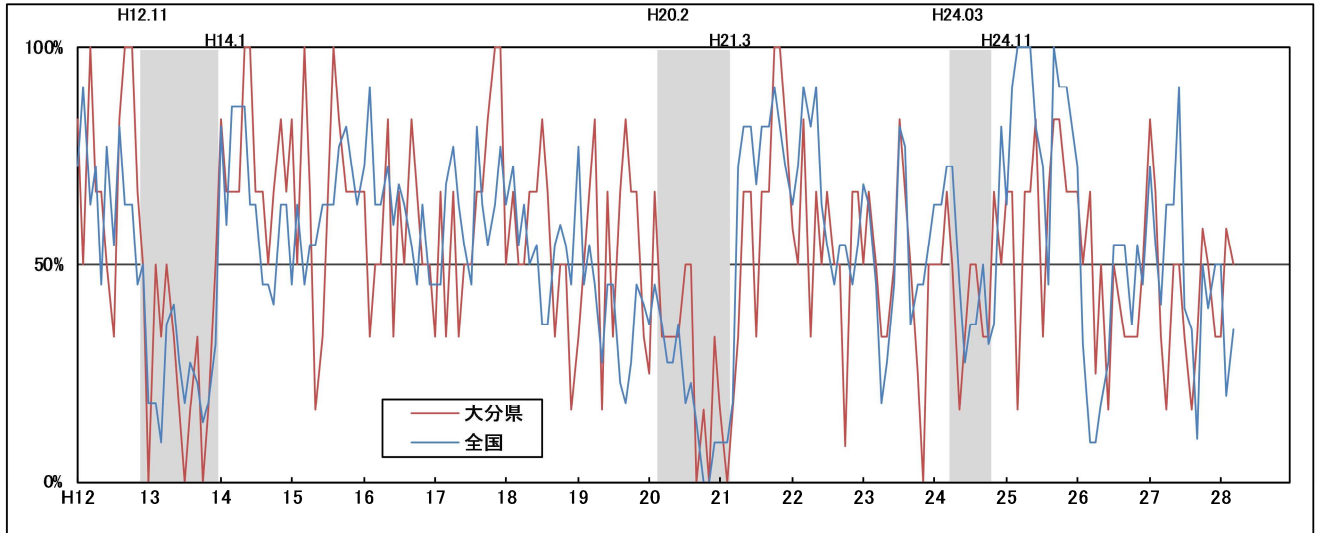
個別指標の動き（平成28年3月分）

プラスの指標	連続月数	マイナスの指標	連続月数
先行系列			
		01 新規求人数	1
02 所定外労働時間	1		
03 鉱工業在庫率(逆)	2		
		04 不渡手形発生枚数(逆)	1
		05 雇用保険初回受給者数(逆)	5
日経商品指数 (42種)	1		
一致系列			
01 鉱工業生産指数	3		
02 鉱工業出荷指数	3		
03 投資財生産指数	2		
04 大口電力販売量	1		
		05 有効求人倍率	3
06 県内新車販売台数	2		
		07 県内輸入額	1
遅行系列			
01 有効求職者数(逆)	1		
		02 常用雇用指数	2
03 資本財出荷指数	2		
04 第3次産業活動指数	1		
		05 大分市消費者物価指数	3
06 法人事業税調定額	11		

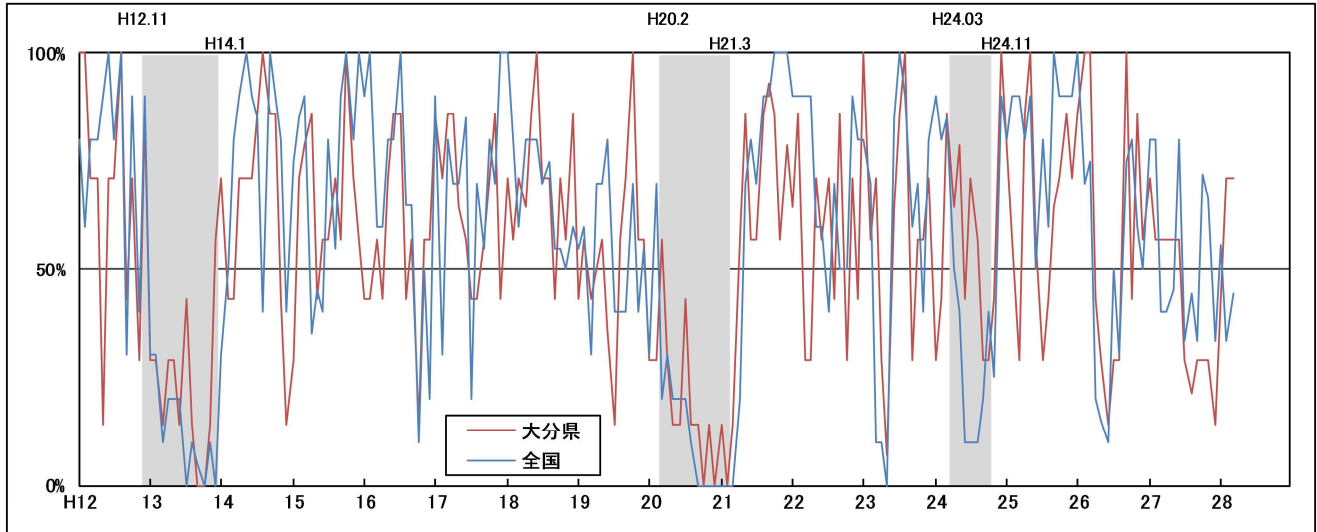
大分県景気動向指数（DI）の動き

平成28年3月

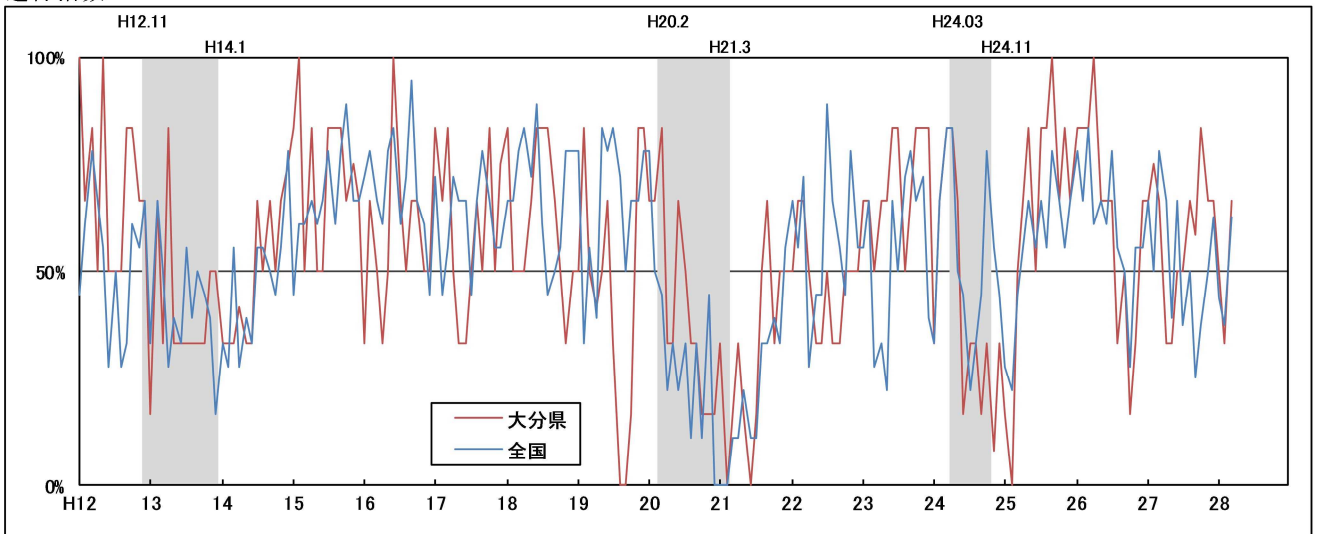
先行指数



一致指数



遅行指数



(注) シャドウ部分は景気後退期（内閣府経済社会総合研究所設定の景気基準日付による）を示す。

問合せ先

大分県大分市大手町3丁目1番1号（〒870-8501）

大分県企画振興部 統計調査課 統計分析班

電話：(097) 506-2447（直通）

FAX：(097) 506-1727

メール：a10800@pref.oita.lg.jp