

# 平成 26 年度大分県観光実態調査報告書

平成 27 年 3 月

大分県企画振興部観光・地域振興課

## ●調査結果利用上の注意

1. 図表中の n は回答者の数（母数）であり、回答比率（%）の分母である。
2. 文中の数字は百分率の小数以下第 2 位を四捨五入しているため、回答比率の合計は必ずしも 100% とはならない。
3. 2 つ以上の回答を要する（複数回答）質問の場合、その回答比率の合計は原則として 100% を超える。
4. 本調査は平成 22 年度から開始した調査で、平成 26 年度についても 25 年度と同様の時期に行っている。平成 26 年 5 月、9 月、11 月、平成 27 年 2 月に調査を行った。
5. 図表中の「－」は該当する選択肢の回答がないこと、または不明の場合を指す。
6. 数表、図表に示す選択肢はスペースの都合上、文言を変更または省略している場合がある。
7. 属性の居住地域に所属する都道府県は以下の通りである。

居住地域区分	所 属 都 道 府 県							
北海道・東北	北海道	青森	岩手	秋田	宮城	山形	福島	
関東	茨城	栃木	群馬	千葉	埼玉	東京	神奈川	
中部	新潟	富山	石川	福井	山梨	長野	岐阜	
	静岡	愛知	三重					
近畿	滋賀	京都	大阪	兵庫	奈良	和歌山		
中国	鳥取	岡山	島根	広島	山口			
四国	徳島	香川	愛媛	高知				
九州・沖縄	福岡	佐賀	長崎	熊本	宮崎	鹿児島	沖縄	

# I. 調査の概要

## 1. 調査目的

本県を訪問する観光客の属性（客層、旅行形態等）、旅行目的、交通手段等の傾向を分析することにより、今後の観光振興戦略の策定、マーケティング活動を行うための基礎データを得ることを目的とする。

## 2. 調査対象者

大分県内の観光地点を訪問している観光客

サンプル数 6,681

( 5月調査 1,685、9月調査 1,748、11月調査 1,678、2月調査 1,570 )

## 3. 調査方法

調査員が回答者に調査票を渡し、自記入形式で回答。不明点についてはその場で補正を行う。

## 4. 調査地点

調査地点	回答数	調査地点	回答数
大分マリンパレス 水族館「うみたまご」 (大分市)	401	昭 和 の 町 (豊後高田市)	380
地 獄 め ぐ り (別府市)	372	大分農業文化公園 (杵築市)	291
別府ロープウェイ (別府市)	194	宇 佐 神 宮 (宇佐市)	400
青 の 洞 門 (中津市)	363	道の駅 きよかわ (豊後大野市)	400
サッポロビール 九州日田工場 (日田市)	329	由 布 院 温 泉 (由布市)	401
薫 長 酒 造 (日田市)	367	道の駅 ゆふいん (由布市)	399
道の駅 宇目 (佐伯市)	400	両 子 寺 (国東市)	240
国 宝 白 杵 石 仏 (臼杵市)	326	ハ ー モ ニ ー ラ ン ド (日出町)	347
うみたま体験パーク 「つくみイルカ島」 (津久見市)	209	九 重 “ 夢 ” 大 吊 橋 (九重町)	400
御 前 湯 (竹田市)	331	カウベルランドくす (玖珠町)	131
		合 計	6,681

※調査地点は前年の観光地点別入込客数をもとに、1日で80以上のサンプルが獲得可能と認められる地点を選定。

## 5. 調査日

平成26年5月10日(土)、11日(日)、17日(土)、18日(日)

平成26年9月6日(土)、7日(日)、13日(土)、14日(日)

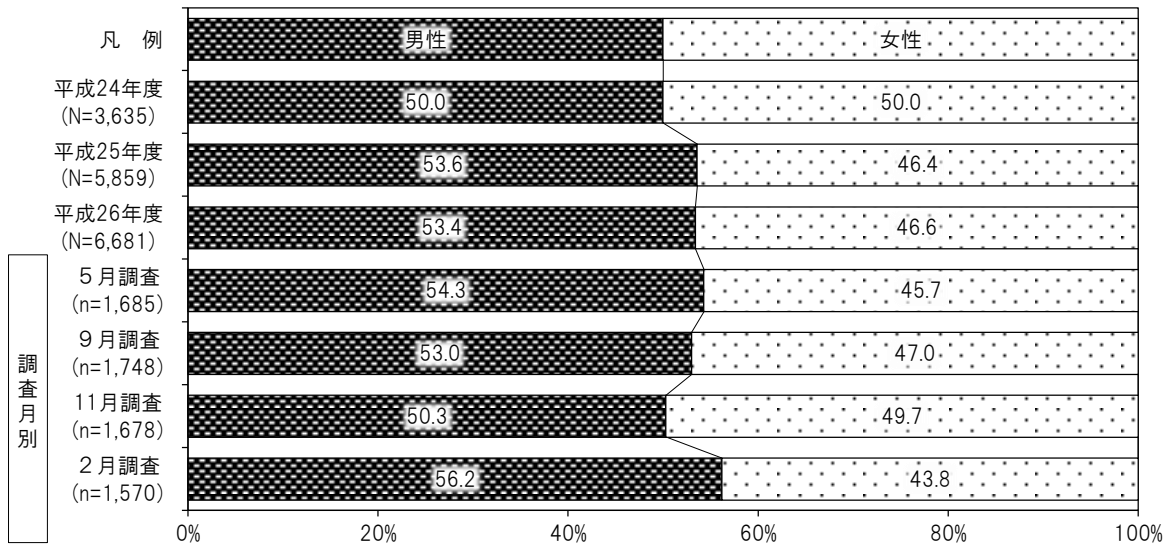
平成26年11月1日(土)、2日(日)、3日(月)、8日(土)、9日(日)

平成27年2月7日(土)、8日(日)、14日(土)、15日(日)

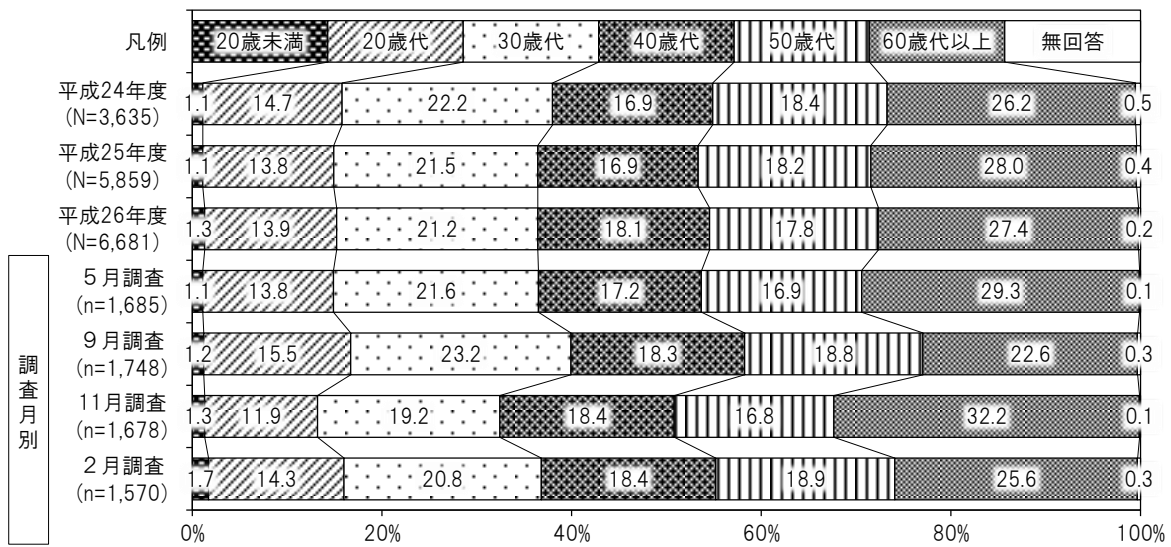
## Ⅱ. 対象者の属性

有効回答数を得た 6,681 人についての属性は以下の通りである。

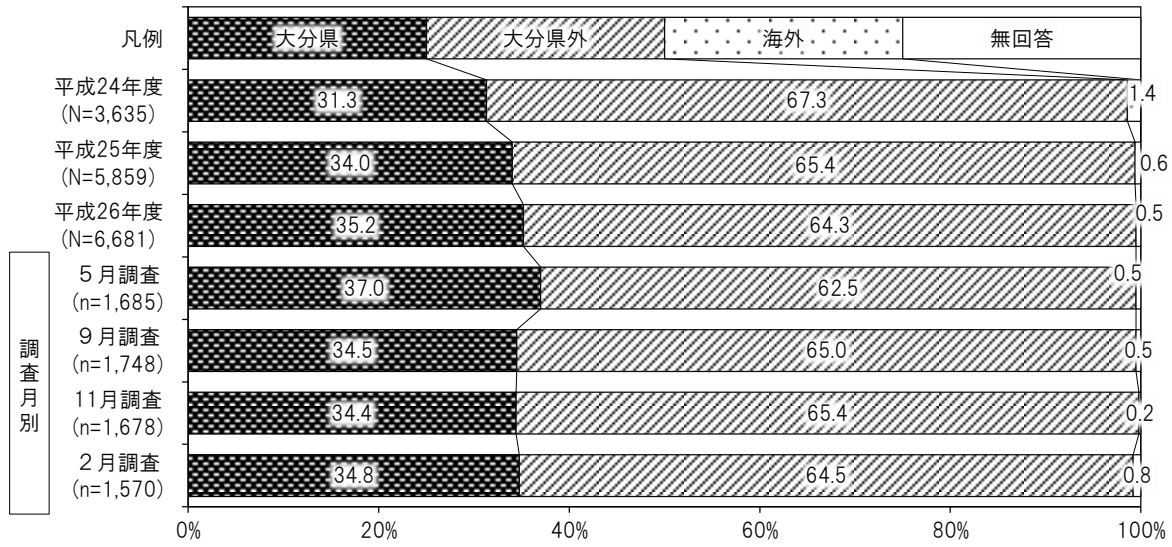
### ■ 性別 ■



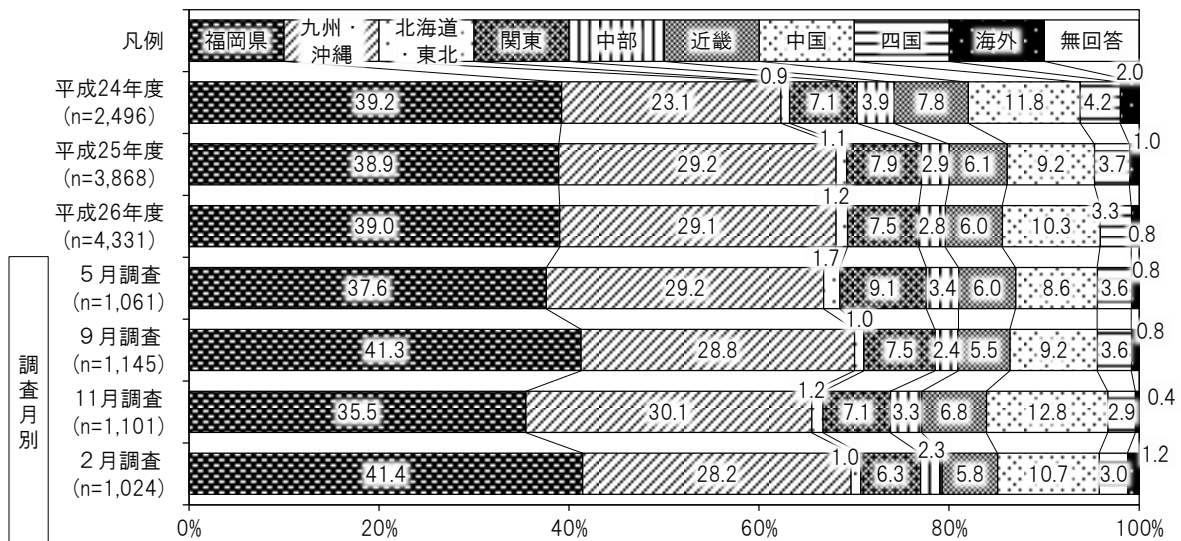
### ■ 年齢 ■



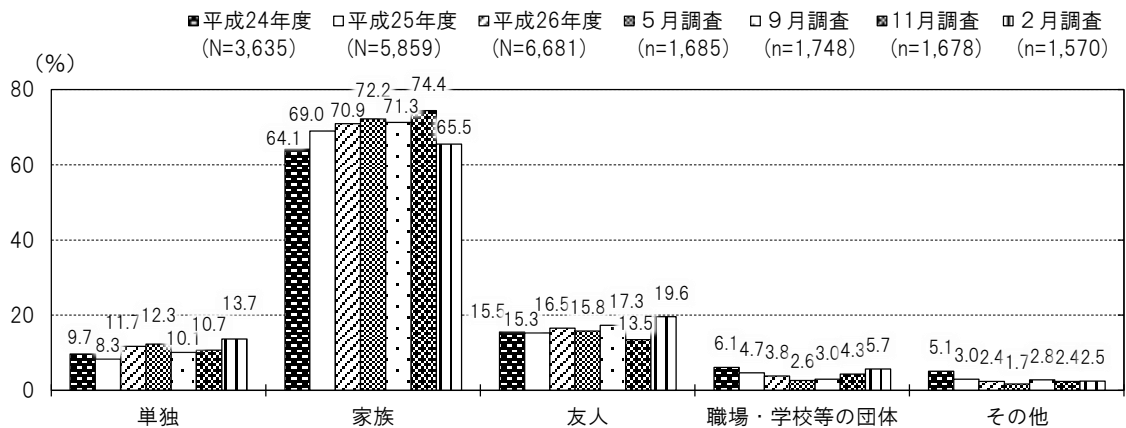
■ 居住地 ■



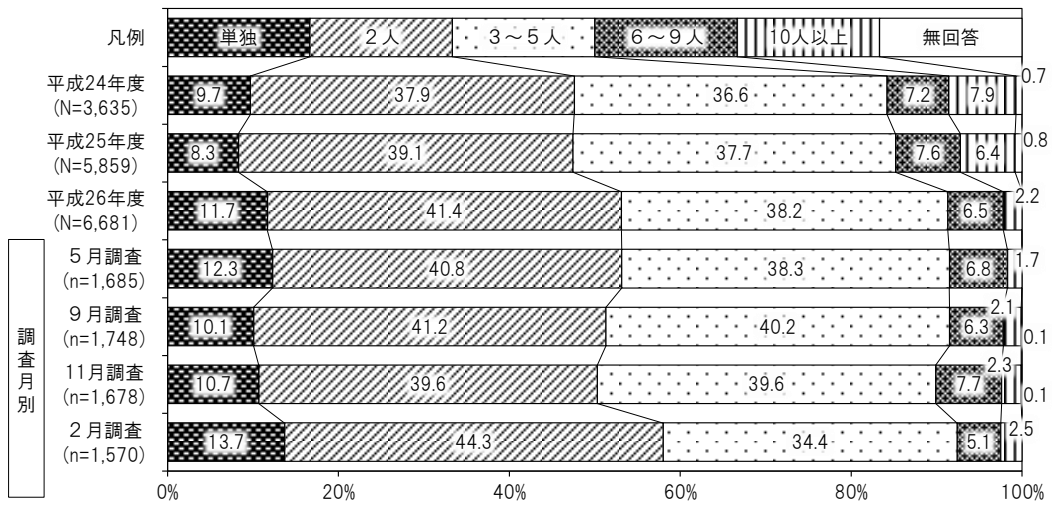
■ 県外客の居住地 ■



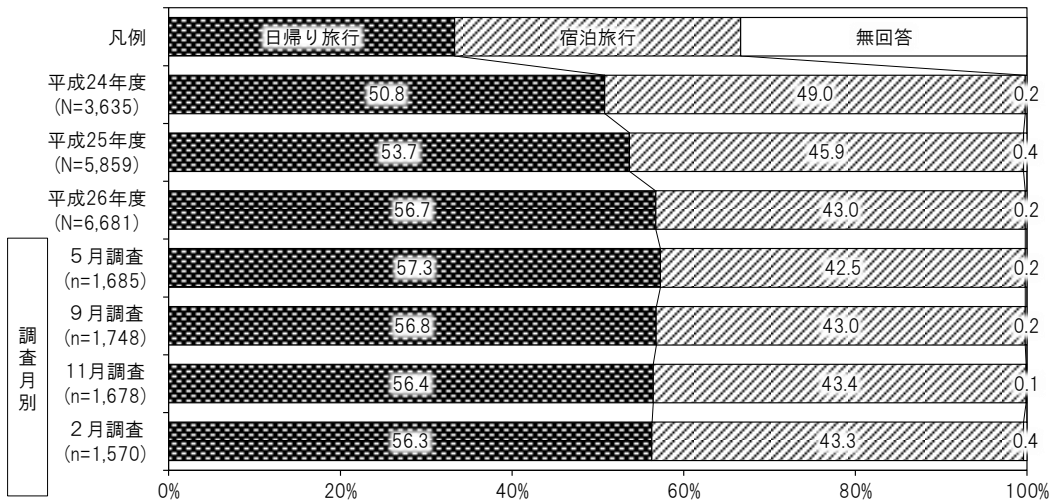
■ 旅行形態（同行者）（複数回答） ■



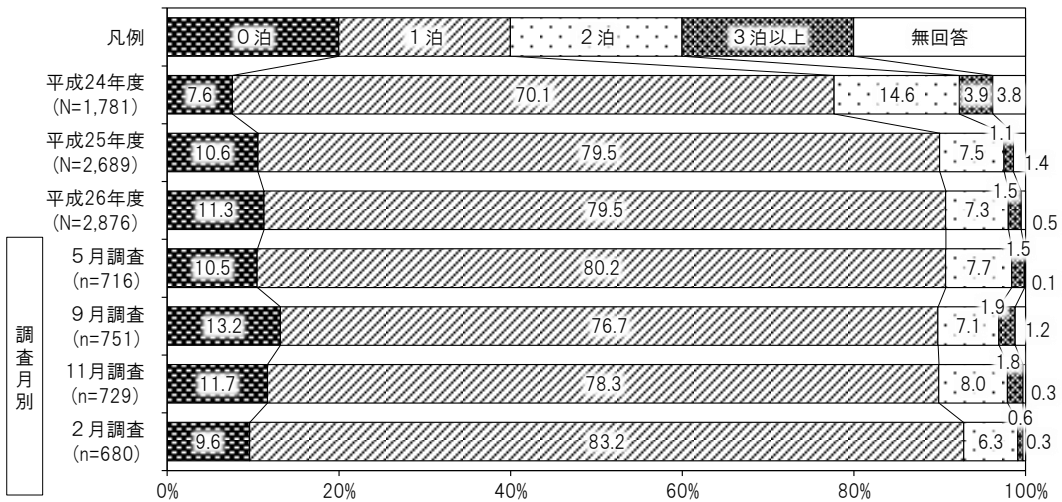
■ 同行者数 ■



■ 旅行形態 ■



■ 県内宿泊日数 ■

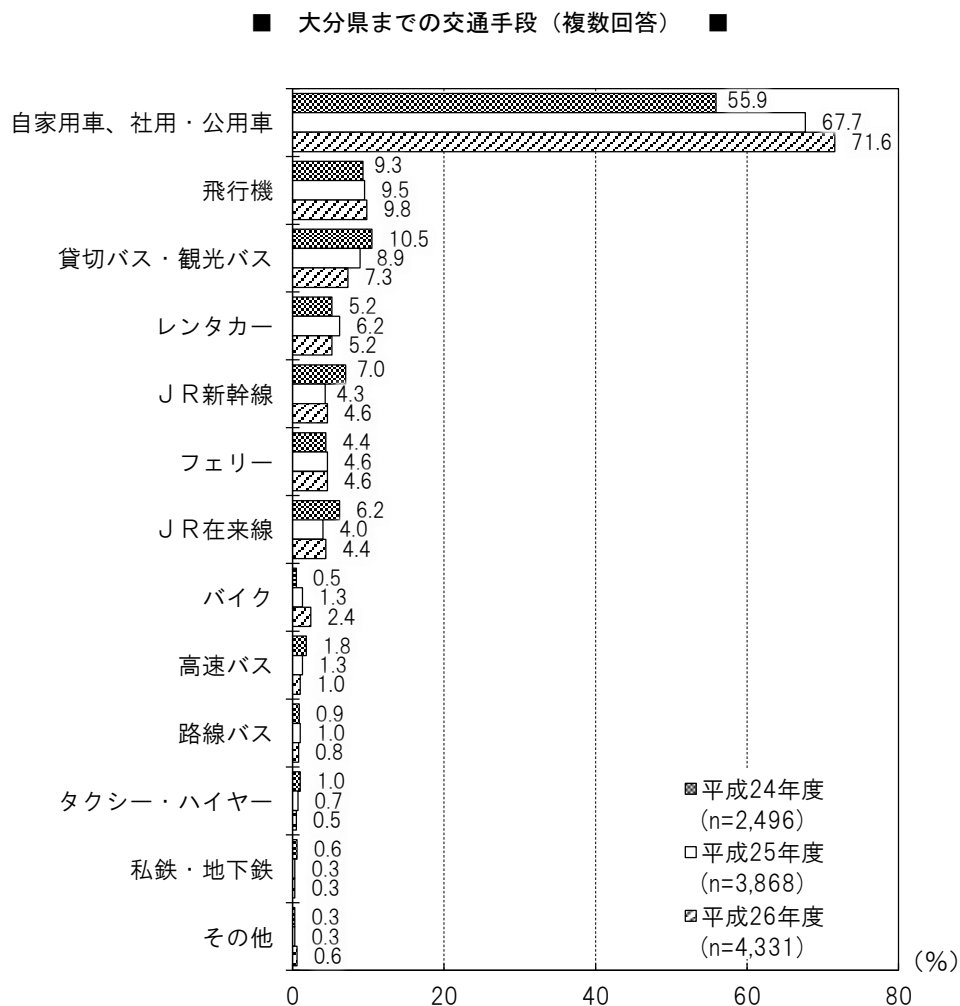


### Ⅲ. 調査の結果

#### 1. 旅行での主な交通手段について

##### (1) 大分県までの交通手段（県外客のみ、サンプル数 4,331）

大分県までの交通手段については「自家用車、社用・公用車」が71.6%で最も多い。次いで、「飛行機」(9.8%)、「貸切バス・観光バス」(7.3%)となっており、昨年と同様の順位となっている。



■ 属性別にみた大分県までの交通手段 ■

	上段：件数 下段：%	サン プル 数	公 用 車	自 家 用 車、 社 用 ・ 公 用 車	飛 行 機	ス 貸 切 バ ス ・ 観 光 バ ス	レ ン タ カ ー	J R 新 幹 線	フ ェ リ ー	J R 在 来 線	バ イ ク	高 速 バ ス	路 線 バ ス	ヤ ク シ ー ・ ハ イ	私 鉄 ・ 地 下 鉄	そ の 他	無 回 答
全体	4,331 100.0	3,101 71.6	426 9.8	316 7.3	224 5.2	200 4.6	199 4.6	191 4.4	104 2.4	44 1.0	35 0.8	21 0.5	12 0.3	25 0.6	78 1.8		
年 齢 別	20歳未満	50 100.0	34 68.0	1 2.0	5 10.0	1 2.0	3 6.0	4 8.0	2 4.0	-	-	-	-	1 2.0	1 2.0	1 2.0	
	20歳代	608 100.0	419 68.9	66 10.9	28 4.6	37 6.1	40 6.6	33 5.4	28 4.6	19 3.1	10 1.6	1 0.2	3 0.5	3 0.5	8 1.3		
	30歳代	849 100.0	655 77.1	79 9.3	36 4.2	54 6.4	35 4.1	39 4.6	28 3.3	15 1.8	8 0.9	3 0.4	1 0.1	1 0.1	2 0.2	7 0.8	
	40歳代	806 100.0	614 76.2	67 8.3	54 6.7	32 4.0	21 2.6	21 2.6	20 2.5	24 3.0	2 0.2	6 0.7	1 0.1	2 0.2	4 0.5	20 2.5	
	50歳代	824 100.0	568 68.9	87 10.6	54 6.6	46 5.6	44 5.3	35 4.2	47 5.7	32 3.9	7 0.8	7 0.8	5 0.6	1 0.1	5 0.6	12 1.5	
	60歳代以上	1,189 100.0	807 67.9	125 10.5	139 11.7	53 4.5	59 5.0	67 5.6	64 5.4	21 1.8	8 0.7	9 0.8	13 1.1	4 0.3	10 0.8	30 2.5	
	無回答	5 100.0	4 80.0	1 20.0	-	1 20.0	-	1 20.0	-	-	-	-	-	-	-	-	
	居 住 地 （ 地 域 ） 別	福岡県	1,687 100.0	1,432 84.9	-	85 5.0	17 1.0	6 0.4	1 0.1	43 2.5	49 2.9	9 0.5	5 0.3	6 0.4	2 0.1	8 0.5	37 2.2
九州・沖縄		1,260 100.0	1,051 83.4	6 0.5	92 7.3	23 1.8	7 0.6	2 0.2	18 1.4	34 2.7	8 0.6	4 0.3	3 0.2	-	10 0.8	15 1.2	
北海道・東北		52 100.0	9 17.3	37 71.2	9 17.3	12 23.1	5 9.6	3 5.8	9 17.3	-	1 1.9	4 7.7	2 3.8	-	-	-	
関東		326 100.0	47 14.4	265 81.3	32 9.8	93 28.5	18 5.5	6 1.8	30 9.2	1 0.3	13 4.0	7 2.1	4 1.2	8 2.5	4 1.2	3 0.9	
中部		123 100.0	36 29.3	46 37.4	21 17.1	27 22.0	31 25.2	12 9.8	12 9.8	1 0.8	3 2.4	2 1.6	-	-	-	4 3.3	
近畿		261 100.0	81 31.0	56 21.5	22 8.4	36 13.8	86 33.0	55 21.1	44 16.9	6 2.3	3 1.1	7 2.7	5 1.9	2 0.8	1 0.4	5 1.9	
中国		447 100.0	351 78.5	1 0.2	28 6.3	10 2.2	35 7.8	20 4.5	25 5.6	10 2.2	5 1.1	4 0.9	1 0.2	-	1 0.2	6 1.3	
四国		142 100.0	94 66.2	2 1.4	12 8.5	4 2.8	6 4.2	100 70.4	4 2.8	3 2.1	-	1 0.7	-	-	1 0.7	2 1.4	
海外		33 100.0	-	13 39.4	15 45.5	2 6.1	6 18.2	-	6 18.2	-	2 6.1	1 3.0	-	-	-	6 18.2	
調 査 実 施 月 別		5月調査	1,061 100.0	755 71.2	123 11.6	57 5.4	49 4.6	41 3.9	55 5.2	57 5.4	45 4.2	11 1.0	15 1.4	8 0.8	5 0.5	11 1.0	12 1.1
	9月調査	1,145 100.0	830 72.5	103 9.0	73 6.4	51 4.5	46 4.0	59 5.2	45 3.9	38 3.3	16 1.4	9 0.8	4 0.3	2 0.2	5 0.4	20 1.7	
	11月調査	1,101 100.0	792 71.9	105 9.5	86 7.8	76 6.9	58 5.3	51 4.6	48 4.4	10 0.9	7 0.6	8 0.7	7 0.6	4 0.4	3 0.3	32 2.9	
	2月調査	1,024 100.0	724 70.7	95 9.3	100 9.8	48 4.7	55 5.4	34 3.3	41 4.0	11 1.1	10 1.0	3 0.3	2 0.2	1 0.1	6 0.6	14 1.4	

年齢別にみると、すべての年齢層で「自家用車、社用・公用車」の割合が最も高い。

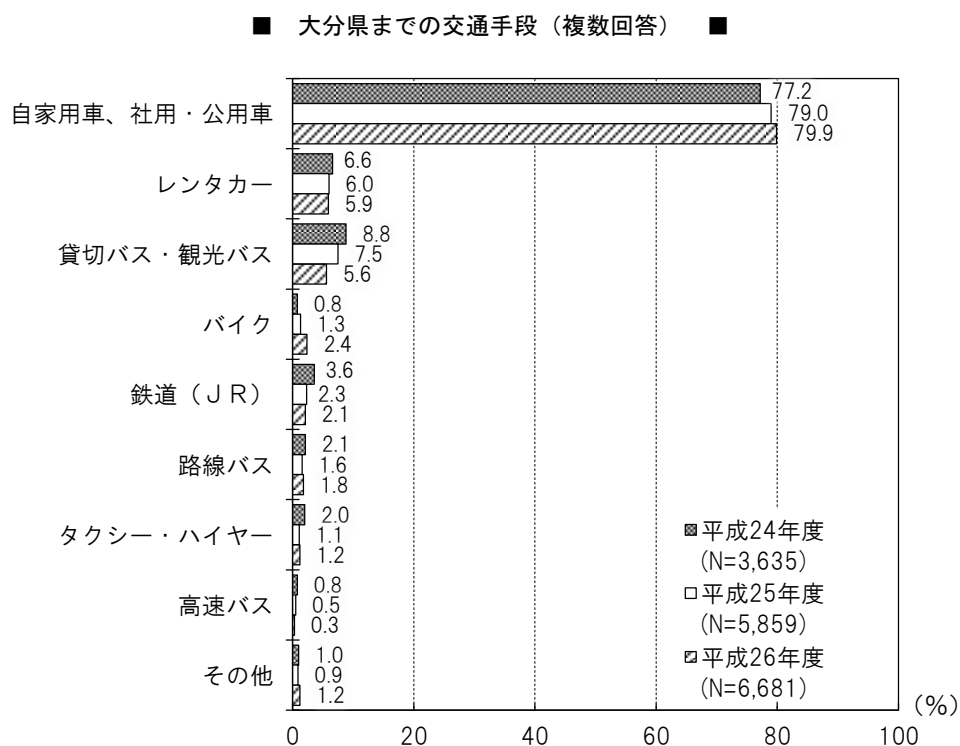
居住地域別にみると、「自家用車、社用・公用車」は福岡県（84.9%）および九州・沖縄（83.4%）、中国（78.5%）の地域で7割を超えている。また、四国では「自家用車、社用・公用車」（66.2%）よりもさらに「フェリー」（70.4%）の割合が高くなっている。北海道・東北や関東、中部では「飛行機」の利用者割合が最も高く、「レンタカー」の利用者も比較的割合が高い。近畿では他の地域と異なり、「JR新幹線」（33.0%）が最も高い割合となっている。



## (2) 大分県内の交通手段

大分県内の交通手段については「自家用車、社用・公用車」(79.9%)が最も高い。次いで、「レンタカー」(5.9%)、「貸切バス・観光バス」(5.6%)となっている。

居住地域別にみると、「自家用車、社用・公用車」の利用は大分県居住者(91.5%)や福岡県居住者(86.4%)、九州・沖縄居住者(84.5%)では8割を超え、中国居住者(79.4%)、四国居住者(73.2%)でも7割を超えている。また、その他の地域では「レンタカー」の利用が多く、一方で公共交通機関の利用割合が少なくなっている。



■ 属性別にみた県内の交通手段 ■

上段：件数 下段：%		サンプル数	自家用車、社用車	レンタカー	貸切バス・観光バス	バイク	鉄道（JR）	路線バス	タクシー・ハイヤー	高速バス	その他	無回答
全体		6,681 100.0	5,341 79.9	394 5.9	372 5.6	159 2.4	143 2.1	120 1.8	79 1.2	20 0.3	83 1.2	109 1.6
年齢別	20歳未満	89 100.0	64 71.9	2 2.2	4 4.5	5 5.6	3 3.4	3 3.4	- -	- -	5 5.6	3 3.4
	20歳代	929 100.0	732 78.8	65 7.0	35 3.8	16 1.7	30 3.2	39 4.2	13 1.4	7 0.8	11 1.2	12 1.3
	30歳代	1,419 100.0	1,196 84.3	94 6.6	40 2.8	21 1.5	20 1.4	15 1.1	16 1.1	2 0.1	14 1.0	23 1.6
	40歳代	1,207 100.0	986 81.7	56 4.6	62 5.1	40 3.3	19 1.6	20 1.7	9 0.7	3 0.2	13 1.1	21 1.7
	50歳代	1,192 100.0	921 77.3	76 6.4	72 6.0	49 4.1	36 3.0	19 1.6	18 1.5	5 0.4	13 1.1	14 1.2
	60歳代以上	1,832 100.0	1,430 78.1	100 5.5	159 8.7	28 1.5	35 1.9	24 1.3	23 1.3	3 0.2	27 1.5	36 2.0
	無回答	13 100.0	12 92.3	1 7.7	- -	- -	- -	- -	- -	- -	- -	- -
居住地（地域）別	大分県	2,350 100.0	2,150 91.5	13 0.6	32 1.4	54 2.3	13 0.6	13 0.6	6 0.3	1 0.0	42 1.8	36 1.5
	福岡県	1,687 100.0	1,457 86.4	22 1.3	86 5.1	48 2.8	30 1.8	21 1.2	9 0.5	5 0.3	15 0.9	19 1.1
	九州・沖縄	1,260 100.0	1,065 84.5	25 2.0	94 7.5	33 2.6	14 1.1	7 0.6	5 0.4	1 0.1	14 1.1	14 1.1
	北海道・東北	52 100.0	10 19.2	21 40.4	10 19.2	- -	6 11.5	2 3.8	5 9.6	- -	- -	3 5.8
	関東	326 100.0	60 18.4	167 51.2	44 13.5	3 0.9	26 8.0	29 8.9	15 4.6	10 3.1	2 0.6	5 1.5
	中部	123 100.0	40 32.5	47 38.2	20 16.3	1 0.8	8 6.5	4 3.3	5 4.1	1 0.8	3 2.4	1 0.8
	近畿	261 100.0	98 37.5	69 26.4	29 11.1	6 2.3	23 8.8	27 10.3	20 7.7	1 0.4	6 2.3	8 3.1
	中国	447 100.0	355 79.4	20 4.5	30 6.7	10 2.2	17 3.8	11 2.5	3 0.7	1 0.2	1 0.2	11 2.5
	四国	142 100.0	104 73.2	7 4.9	16 11.3	4 2.8	3 2.1	4 2.8	4 2.8	- -	- -	2 1.4
	海外	33 100.0	2 6.1	3 9.1	11 33.3	- -	3 9.1	2 6.1	7 21.2	- -	- -	10 30.3
調査実施月別	5月調査	1,685 100.0	1,338 79.4	103 6.1	79 4.7	66 3.9	37 2.2	31 1.8	19 1.1	4 0.2	22 1.3	18 1.1
	9月調査	1,748 100.0	1,411 80.7	90 5.1	86 4.9	48 2.7	40 2.3	28 1.6	10 0.6	5 0.3	27 1.5	38 2.2
	11月調査	1,678 100.0	1,347 80.3	115 6.9	105 6.3	16 1.0	32 1.9	22 1.3	20 1.2	2 0.1	21 1.3	29 1.7
	2月調査	1,570 100.0	1,245 79.3	86 5.5	102 6.5	29 1.8	34 2.2	39 2.5	30 1.9	9 0.6	13 0.8	24 1.5

## 2. 大分県に来訪した回数について

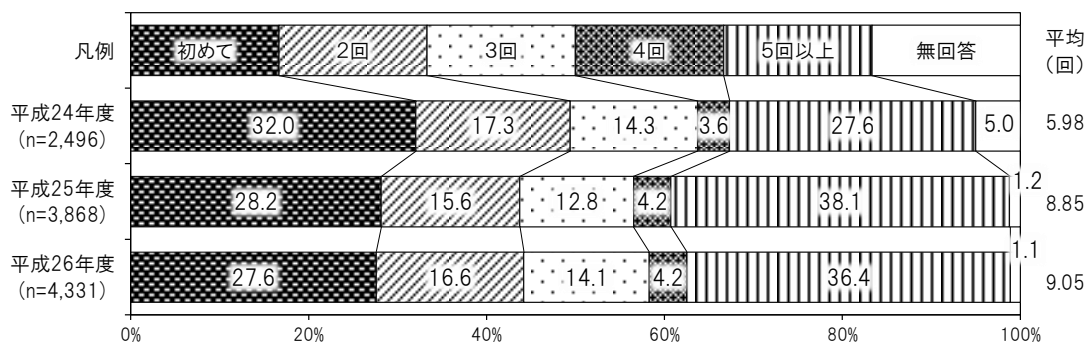
### (1) 県外客の来訪回数

#### ①来訪回数

県外客のこの3年間の本県への来訪回数は平均9.05回であった。

内訳をみると、「5回以上」(36.4%)と最も割合が高く、次いで「初めて」(27.6%)、「2回」(16.6%)、「3回」(14.1%)の順となっている。

■ 来訪回数 ■



#### ②年齢別来訪回数

40歳代、60歳以上の年代では、「5回以上」の割合が4割を超えており、来訪回数が他の年代に比べて多くなっている。さらに、平均来訪回数をみると、40歳代が特に多く、11.75回となっている。

#### ③居住地域別来訪回数

居住地別にみると、福岡県(54.2%)、九州・沖縄(39.0%)では「5回以上」が最も多くなっている。

その他の地域では「初めて」の割合が最も多く、北海道・東北および関東、中部、近畿では、半数以上が「初めて」と、回答している。

■ 属性別にみた大分県への来訪回数 ■

上段:件数 下段:%		サン プル 数	初 め て	2 回	3 回	4 回	5 回 以 上	無 回 答	平 均 (回 )
全体		4,331 100.0	1,197 27.6	720 16.6	611 14.1	182 4.2	1,575 36.4	46 1.1	9.05
年 齢 別	20歳未満	50 100.0	10 20.0	13 26.0	10 20.0	4 8.0	13 26.0	-	12.08
	20歳代	608 100.0	217 35.7	132 21.7	77 12.7	24 3.9	154 25.3	4 0.7	5.69
	30歳代	849 100.0	241 28.4	150 17.7	133 15.7	42 4.9	275 32.4	8 0.9	6.86
	40歳代	806 100.0	197 24.4	129 16.0	115 14.3	28 3.5	327 40.6	10 1.2	11.75
	50歳代	824 100.0	238 28.9	119 14.4	117 14.2	33 4.0	312 37.9	5 0.6	8.18
	60歳代以上	1,189 100.0	293 24.6	177 14.9	158 13.3	51 4.3	491 41.3	19 1.6	11.00
	無回答	5 100.0	1 20.0	-	-	1 20.0	-	3 60.0	-
居 住 地 (地 域) 別	福岡県	1,687 100.0	158 9.4	239 14.2	270 16.0	89 5.3	914 54.2	17 1.0	13.53
	九州・沖縄	1,260 100.0	274 21.7	216 17.1	209 16.6	55 4.4	492 39.0	14 1.1	9.71
	北海道・東北	52 100.0	40 76.9	6 11.5	2 3.8	1 1.9	2 3.8	1 1.9	1.47
	関東	326 100.0	227 69.6	49 15.0	23 7.1	3 0.9	21 6.4	3 0.9	1.75
	中部	123 100.0	85 69.1	23 18.7	5 4.1	5 4.1	5 4.1	-	2.15
	近畿	261 100.0	155 59.4	59 22.6	22 8.4	3 1.1	21 8.0	1 0.4	2.37
	中国	447 100.0	164 36.7	100 22.4	62 13.9	20 4.5	96 21.5	5 1.1	4.56
	四国	142 100.0	79 55.6	26 18.3	16 11.3	5 3.5	16 11.3	-	2.31
	海外	33 100.0	15 45.5	2 6.1	2 6.1	1 3.0	8 24.2	5 15.2	7.29
調 査 実 施 月 別	5月調査	1,061 100.0	304 28.7	189 17.8	158 14.9	39 3.7	364 34.3	7 0.7	8.35
	9月調査	1,145 100.0	311 27.2	182 15.9	174 15.2	41 3.6	423 36.9	14 1.2	8.33
	11月調査	1,101 100.0	309 28.1	180 16.3	147 13.4	58 5.3	394 35.8	13 1.2	8.14
	2月調査	1,024 100.0	273 26.7	169 16.5	132 12.9	44 4.3	394 38.5	12 1.2	11.54

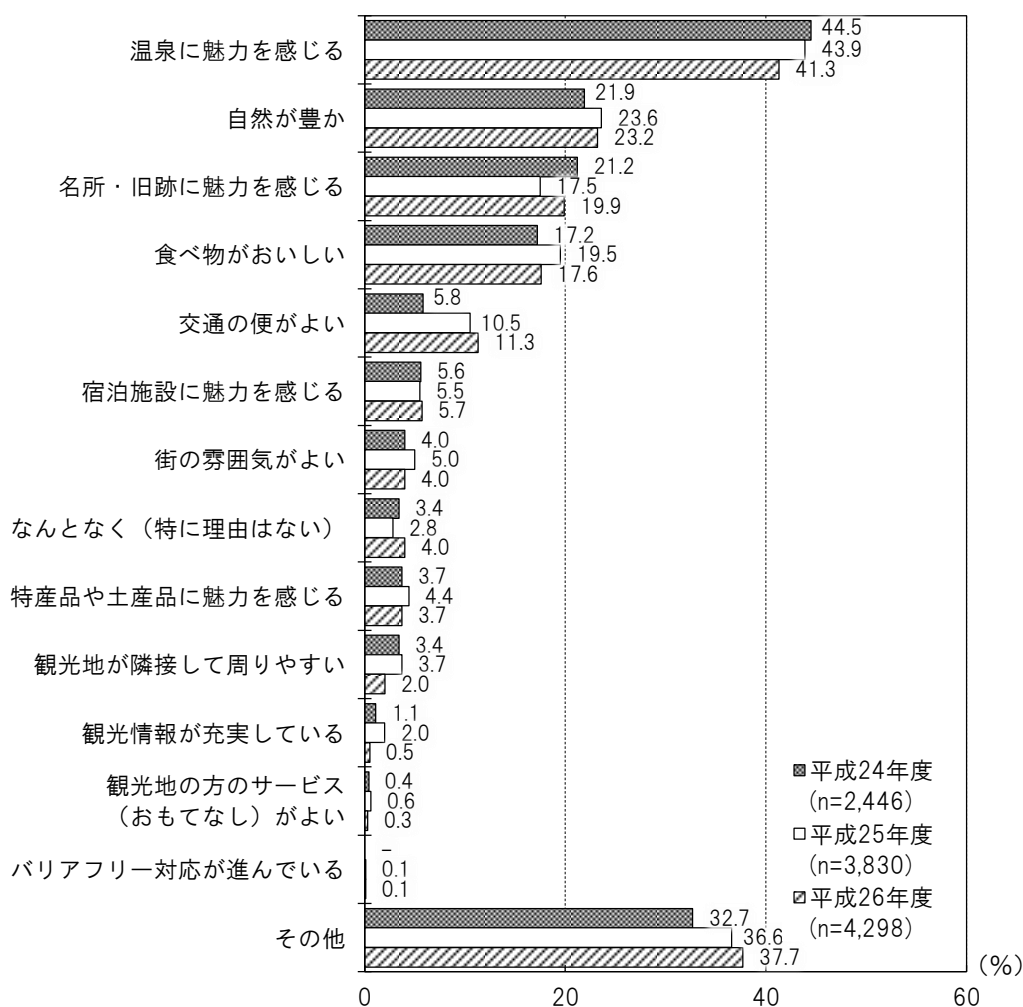
### 3. 本県を選んだ理由について

今回の旅行で本県を選んだ理由については、「温泉に魅力を感じる」(41.3%)の割合が最も高くなっており、県内の温泉が大きな魅力となっていることが伺える。続いて「自然が豊か」(23.2%)、「名所・旧跡に魅力を感じる」(19.9%)、「食べ物がおいしい」(17.6%)の順となっている。

年齢別にみると、すべての年代で「温泉に魅力を感じる」が最も多くなっている。ついで、30歳代以上では「自然が豊か」、20歳代では「食べ物がおいしい」の順となっている。

居住地域別にみると、すべての地域で「温泉に魅力を感じる」が最も高くなっており、関東、近畿、中国では半数を超える割合となった。

■ 大分県を選んだ理由（複数回答） ■



■ 属性別にみた大分県を選んだ理由 ■

上段：件数 下段：%	サンプル数	温泉に魅力を感じ	自然が豊か	名所・旧跡に魅力を感じる	食べ物がおいしい	交通の便がよい	宿泊施設に魅力を感じる	街の雰囲気がい	特産品や土産品に魅力を感じる	観光地が隣接して周	観光情報が充実している	観光地の方のサービス(おもてなし)がよい	バリアフリー対応が進んでいる	理由はない(特に)	その他	／無回答	特に理由なし	
全体	4,298 100.0	1,773 41.3	998 23.2	856 19.9	758 17.6	487 11.3	245 5.7	173 4.0	160 3.7	85 2.0	22 0.5	12 0.3	5 0.1	172 4.0	1,619 37.7	27 0.6		
年齢別	20歳未満	49 100.0	13 26.5	9 18.4	10 20.4	6 12.2	4 8.2	1 2.0	- -	1 2.0	- -	- -	- -	- -	2 4.1	21 42.9	- -	
	20歳代	601 100.0	281 46.8	110 18.3	86 14.3	111 18.5	80 13.3	47 7.8	36 6.0	14 2.3	8 1.3	6 1.0	2 0.3	3 0.5	27 4.5	185 30.8	2 0.3	
	30歳代	842 100.0	340 40.4	171 20.3	156 18.5	141 16.7	100 11.9	59 7.0	30 3.6	24 2.9	24 2.9	4 0.5	2 0.2	- -	32 3.8	340 40.4	6 0.7	
	40歳代	793 100.0	304 38.3	167 21.1	155 19.5	159 20.1	87 11.0	51 6.4	24 3.0	32 4.0	19 2.4	4 0.5	3 0.4	1 0.1	28 3.5	312 39.3	7 0.9	
	50歳代	822 100.0	351 42.7	205 24.9	182 22.1	132 16.1	90 10.9	40 4.9	37 4.5	35 4.3	17 2.1	4 0.5	- -	- -	35 4.3	316 38.4	2 0.2	
	60歳代以上	1,186 100.0	483 40.7	334 28.2	267 22.5	207 17.5	125 10.5	47 4.0	44 3.7	54 4.6	16 1.3	4 0.3	5 0.4	1 0.1	47 4.0	444 37.4	10 0.8	
	無回答	5 100.0	1 20.0	2 40.0	- -	2 40.0	1 20.0	- -	2 40.0	- -	- -	- -	- -	- -	1 20.0	1 20.0	- -	
	居住地(地域)別	福岡県	1,687 100.0	579 34.3	417 24.7	359 21.3	316 18.7	260 15.4	98 5.8	67 4.0	34 3.9	8 0.5	4 0.2	4 0.2	75 4.4	607 36.0	10 0.6	
九州・沖縄		1,260 100.0	486 38.6	276 21.9	210 16.7	218 17.3	157 12.5	65 5.2	49 3.9	55 4.4	33 2.6	6 0.5	3 0.2	- -	64 5.1	482 38.3	11 0.9	
北海道・東北		52 100.0	25 48.1	16 30.8	14 26.9	7 13.5	2 3.8	3 5.8	5 9.6	3 5.8	1 1.9	1 1.9	- -	- -	2 3.8	26 50.0	- -	
関東		326 100.0	171 52.5	64 19.6	77 23.6	56 17.2	7 2.1	7 2.1	16 4.9	7 2.1	6 1.8	- -	1 0.3	- -	4 1.2	146 44.8	1 0.3	
中部		123 100.0	56 45.5	29 23.6	35 28.5	13 10.6	2 1.6	4 3.3	4 3.3	5 4.1	- -	1 0.8	2 1.6	- -	3 2.4	55 44.7	1 0.8	
近畿		261 100.0	154 59.0	50 19.2	43 16.5	40 15.3	11 4.2	17 6.5	6 2.3	6 2.3	1 0.4	3 1.1	1 0.4	- -	1 0.4	106 40.6	2 0.8	
中国		447 100.0	233 52.1	109 24.4	93 20.8	87 19.5	24 5.4	38 8.5	18 4.0	14 3.1	6 1.3	2 0.4	- -	- -	19 4.3	141 31.5	1 0.2	
四国		142 100.0	69 48.6	37 26.1	25 17.6	21 14.8	24 16.9	13 9.2	8 5.6	5 3.5	4 2.8	1 0.7	1 0.7	1 0.7	4 2.8	56 39.4	1 0.7	
海外		- -	- -	- -	- -	- -	- -	- -	- -	- -	- -	- -	- -	- -	- -	- -	- -	- -
調査実施月別		5月調査	1,053 100.0	429 40.7	278 26.4	214 20.3	152 14.4	142 13.5	62 5.9	43 4.1	20 1.9	21 2.0	11 1.0	3 0.3	3 0.3	29 2.8	413 39.2	6 0.6
	9月調査	1,136 100.0	432 38.0	269 23.7	228 20.1	222 19.5	118 10.4	65 5.7	51 4.5	63 5.5	27 2.4	4 0.4	4 0.4	2 0.2	64 5.6	429 37.8	5 0.4	
	11月調査	1,097 100.0	434 39.6	296 27.0	231 21.1	185 16.9	96 8.8	57 5.2	31 2.8	32 2.9	23 2.1	3 0.3	3 0.3	- -	47 4.3	452 41.2	8 0.7	
	2月調査	1,012 100.0	478 47.2	155 15.3	183 18.1	199 19.7	131 12.9	61 6.0	48 4.7	45 4.4	14 1.4	4 0.4	2 0.2	- -	32 3.2	325 32.1	8 0.8	

#### 4. 立ち寄り市町村の状況

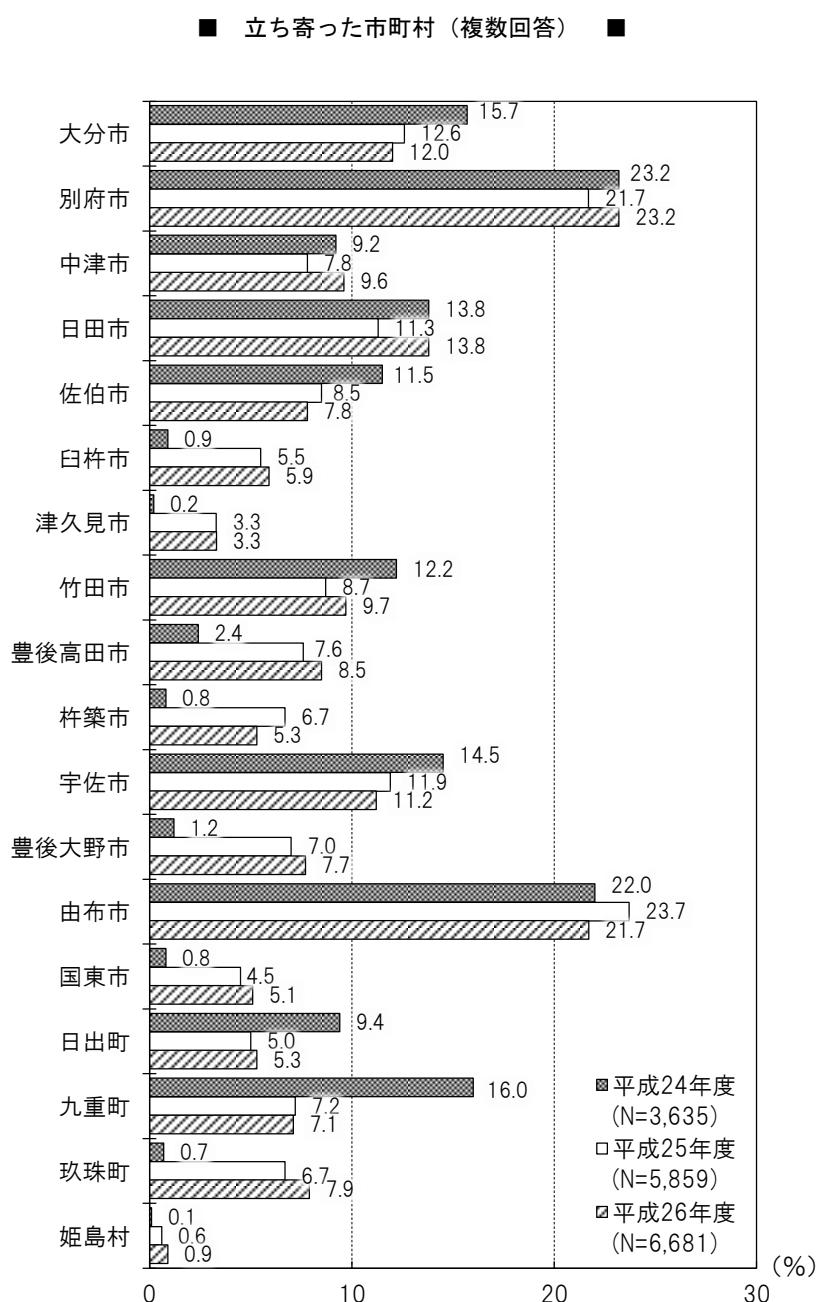
##### (1) 県内で立ち寄った市町村の状況

県内で立ち寄った市町村は「別府市」が 23.2%で最も多く、次いで、「由布市」(21.7%)、「日田市」(13.8%)、「大分市」(12.0%)、「宇佐市」(11.2%)の順となっている。

年齢別にみると、20～40歳代の若い年代で「別府市」の割合が最も高くなっている。一方、50歳代以上では「由布市」の割合が最も高くなっている。

居住地域別にみると、大分県居住者は「豊後大野市」(12.9%)、次いで「竹田市」(12.7%)の割合が高く、県外では福岡県の在住者はともに「由布市」、「別府市」の順に割合が高くなっている。

いずれの地域の居住者も、立ち寄った市町村は「別府市」と「由布市」が突出して高い割合となっている。



■ 属性別にみた立ち寄った市町村 ■

上段:件数 下段:%		サンプル数	大分市	別府市	中津市	日田市	佐伯市	臼杵市	津久見市	竹田市	豊後高田市	杵築市	宇佐市	豊後大野市	由布市	国東市	日出町	九重町	玖珠町	姫島村
全体		6,681 100.0	805 12.0	1,547 23.2	641 9.6	922 13.8	523 7.8	392 5.9	222 3.3	651 9.7	567 8.5	357 5.3	749 11.2	512 7.7	1,452 21.7	339 5.1	351 5.3	477 7.1	528 7.9	58 0.9
年齢別	20歳未満	89 100.0	19 21.3	21 23.6	5 5.6	8 9.0	9 10.1	2 2.2	-	4 4.5	11 12.4	1 1.1	10 11.2	6 6.7	18 20.2	1 1.1	2 2.2	5 5.6	2 2.2	1 1.1
	20歳代	929 100.0	151 16.3	281 30.2	71 7.6	88 9.5	64 6.9	19 2.0	35 3.8	36 3.9	63 6.8	47 5.1	116 12.5	39 4.2	250 26.9	25 2.7	61 6.6	65 7.0	56 6.0	3 0.3
	30歳代	1,419 100.0	219 15.4	321 22.6	107 7.5	144 10.1	95 6.7	48 3.4	57 4.0	52 3.7	123 8.7	125 8.8	145 10.2	61 4.3	259 18.3	48 3.4	177 12.5	110 7.8	101 7.1	10 0.7
	40歳代	1,207 100.0	147 12.2	273 22.6	115 9.5	199 16.5	86 7.1	68 5.6	42 3.5	86 7.1	90 7.5	72 6.0	146 12.1	79 6.5	236 19.6	45 3.7	74 6.1	101 8.4	99 8.2	15 1.2
	50歳代	1,192 100.0	114 9.6	285 23.9	126 10.6	217 18.2	102 8.6	90 7.6	38 3.2	144 12.1	104 8.7	47 3.9	134 11.2	98 8.2	284 23.8	76 6.4	18 1.5	91 7.6	114 9.6	10 0.8
	60歳代以上	1,832 100.0	153 8.4	366 20.0	217 11.8	265 14.5	165 9.0	164 9.0	50 2.7	327 17.8	176 9.6	63 3.4	197 10.8	225 12.3	405 22.1	144 7.9	19 1.0	105 5.7	155 8.5	19 1.0
	無回答	13 100.0	2 15.4	-	-	1 7.7	2 15.4	1 7.7	-	2 15.4	-	2 15.4	1 7.7	4 30.8	-	-	-	-	-	1 7.7
居住地(地域)別	大分県	2350 100	172 7.3	160 6.8	125 5.3	158 6.7	197 8.4	90 3.8	157 6.7	299 12.7	202 8.6	288 12.3	170 7.2	304 12.9	196 8.3	166 7.1	108 4.6	82 3.5	106 4.5	20 0.9
	福岡県	1687 100	167 9.9	360 21.3	236 14	400 23.7	39 2.3	81 4.8	27 1.6	99 5.9	171 10.1	29 1.7	215 12.7	34 2	369 21.9	66 3.9	118 7	139 8.2	176 10.4	27 1.6
	九州・沖縄	1260 100	244 19.4	335 26.6	102 8.1	191 15.2	254 20.2	76 6	23 1.8	144 11.4	76 6	138 0.6	131 11	292 10.4	22 23.2	68 1.7	118 5.4	108 9.4	9 8.6	9 0.7
	北海道・東北	52 100	5 9.6	30 57.7	10 19.2	10 19.2	6 11.5	9 17.3	1 1.9	6 11.5	2 3.8	-	9 17.3	2 3.8	23 44.2	3 5.8	1 1.9	2 3.8	7 13.5	-
	関東	326 100	43 13.2	170 52.1	40 12.3	43 13.2	7 2.1	38 11.7	1 0.3	26 8	18 11.7	18 5.5	64 19.6	14 4.3	155 47.5	45 13.8	4 1.2	26 8	30 9.2	1 0.3
	中部	123 100	11 8.9	62 50.4	17 13.8	10 8.1	6 4.9	25 20.3	1 0.8	15 12.2	12 9.8	1 0.8	20 16.3	5 4.1	60 48.8	6 4.9	3 2.4	16 13	12 9.8	-
	近畿	261 100	35 13.4	145 55.6	32 12.3	31 11.9	4 1.5	26 10	2 0.8	20 7.7	13 5	3 1.1	29 11.1	7 2.7	133 51	12 4.6	3 1.1	23 8.8	30 11.5	-
	中国	447 100	73 16.3	205 45.9	71 15.9	65 14.5	8 1.8	25 5.6	6 1.3	31 6.9	39 8.7	6 1.3	74 16.6	7 1.6	146 32.7	18 4	37 8.3	58 13	45 10.1	1 0.2
	四国	142 100	53 37.3	64 45.1	8 5.6	12 8.5	2 1.4	22 15.5	4 2.8	11 7.7	14 9.9	5 3.5	28 19.7	8 5.6	53 37.3	1 0.7	8 5.6	8 5.6	14 9.9	-
	海外	33 100	2 6.1	16 48.5	-	2 6.1	-	-	-	-	-	-	2 6.1	-	25 75.8	-	1 3	5 15.2	-	-
	調査実施月別	5月調査	1,685 100.0	204 12.1	398 23.6	160 9.5	186 11.0	141 8.4	94 5.6	66 3.9	165 9.8	152 9.0	118 7.0	187 11.1	134 8.0	387 23.0	93 5.5	99 5.9	120 7.1	127 7.5
8・9月調査		1,748 100.0	201 11.5	351 20.1	172 9.8	266 15.2	136 7.8	84 4.8	72 4.1	175 10.0	142 8.1	117 6.7	198 11.3	135 7.7	351 20.1	77 4.4	100 5.7	121 6.9	152 8.7	18 1.0
11月調査		1,678 100.0	210 12.5	375 22.3	195 11.6	219 13.1	124 7.4	120 7.2	27 1.6	156 9.3	160 9.5	79 4.7	170 10.1	127 7.6	373 22.2	118 7.0	100 6.0	123 7.3	176 10.5	18 1.1
2月調査		1,570 100.0	190 12.1	423 26.9	114 7.3	251 16.0	122 7.8	94 6.0	57 3.6	155 9.9	113 7.2	43 2.7	194 12.4	116 7.4	341 21.7	51 3.2	52 3.3	113 7.2	73 4.6	11 0.7

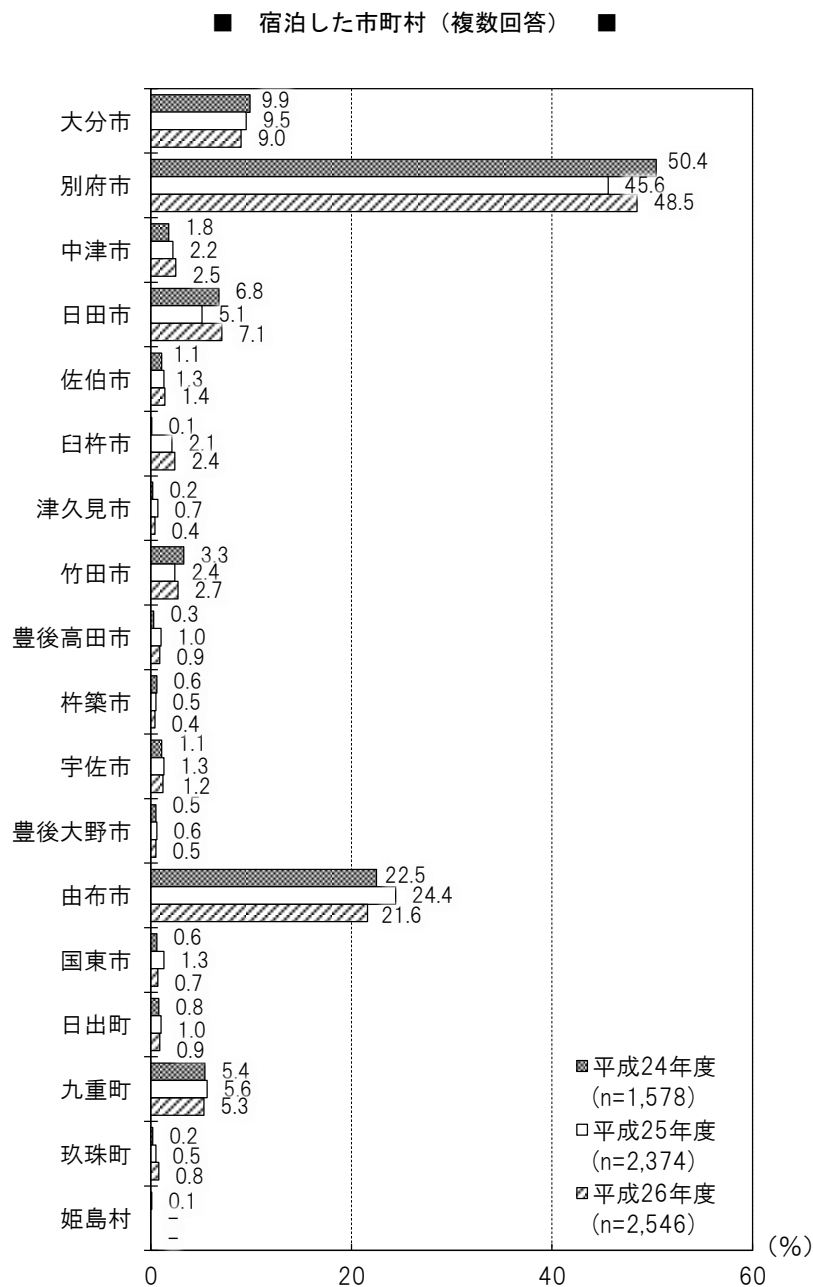


## (2) 県内で宿泊した市町村

県内で宿泊した市町村は「別府市」(48.5%)が最も高い割合となっている。次いで「由布市」(21.6%)、「大分市」(9.0%)、「日田市」(7.1%)となっている。

年齢別にみると、すべての年代で「別府市」が最も割合が高く、次いで、「由布市」の割合が高い。

居住地域別にみると、全ての地域で、「別府市」の割合が最も高くなっている。

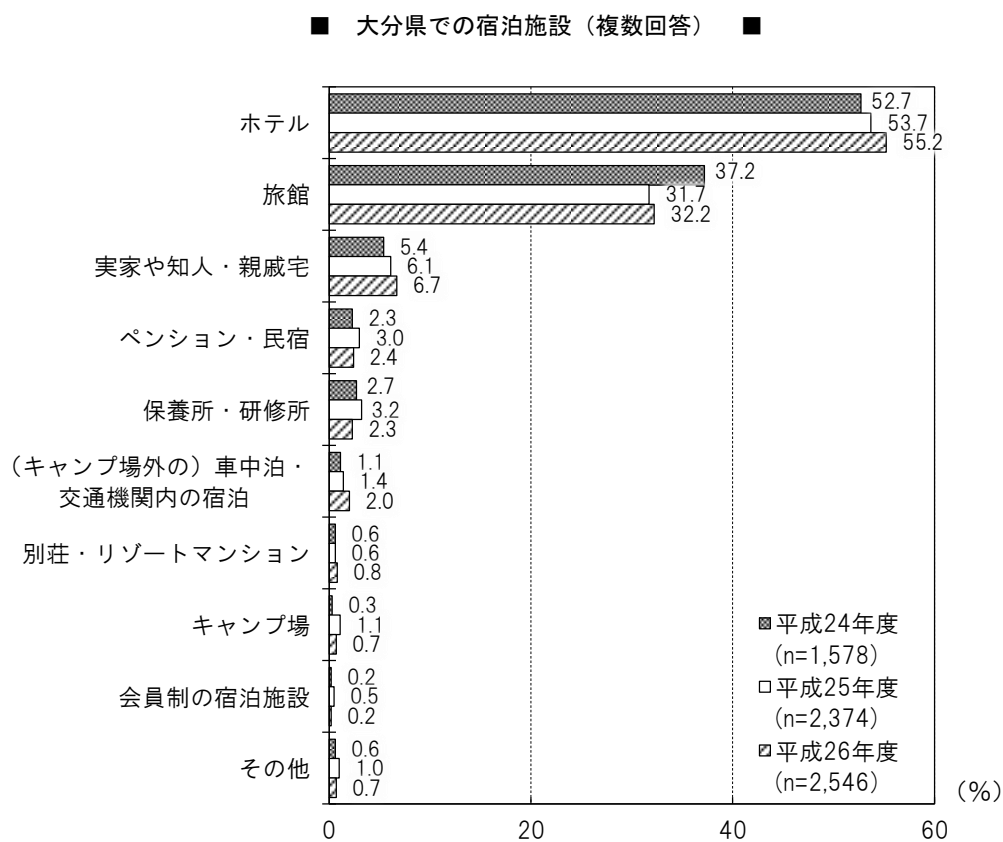


■ 属性別にみた宿泊した市町村 ■

上段:件数 下段:%		大分市	別府市	中津市	日田市	佐伯市	臼杵市	津久見市	竹田市	豊後高田市	杵築市	宇佐市	豊後大野市	由布市	国東市	日出町	九重町	玖珠町	姫島村	無回答	
全体	2,546 100.0	229 9.0	1,235 48.5	64 2.5	182 7.1	35 1.4	60 2.4	10 0.4	70 2.7	22 0.9	11 0.4	30 1.2	12 0.5	549 21.6	19 0.7	24 0.9	134 5.3	20 0.8	-	31 1.2	
年齢別	20歳未満	20 100.0	2 11.0	11 55.0	-	1 5.0	-	-	-	-	-	-	-	2 10.0	1 5.0	-	2 10.0	-	-	1 5.0	
	20歳代	378 100.0	32 8.5	200 52.9	14 3.7	16 4.2	7 1.9	4 1.1	1 0.3	2 0.5	-	1 0.3	2 0.5	2 23.5	89 0.8	3 0.8	3 0.8	17 4.5	1 0.3	-	6 1.6
	30歳代	514 100.0	43 8.4	245 47.7	11 2.1	35 6.8	4 0.8	5 1.0	2 0.4	6 1.2	6 1.2	-	5 1.0	2 0.4	2 21.6	4 0.8	9 1.8	32 6.2	6 1.2	-	6 1.2
	40歳代	422 100.0	52 12.3	197 46.7	10 2.4	32 7.6	7 1.7	14 3.3	2 0.5	13 3.1	3 0.7	3 0.7	6 1.4	3 0.7	83 19.7	-	4 0.9	27 6.4	3 0.7	-	7 1.7
	50歳代	486 100.0	54 11.1	233 47.9	7 1.4	39 8.0	3 0.6	11 2.3	1 0.2	12 2.5	3 0.6	3 0.6	3 0.6	-	111 22.8	3 0.6	-	25 5.1	6 1.2	-	4 0.8
	60歳代以上	724 100.0	45 6.2	348 48.1	22 3.0	59 8.1	14 1.9	26 3.6	4 0.6	37 5.1	10 1.4	4 0.6	14 1.9	5 0.7	153 21.1	8 1.1	8 1.1	31 4.3	4 0.6	-	7 1.0
	無回答	2 100.0	1 50.0	1 50.0	-	-	-	-	-	-	-	-	-	-	-	-	-	-	-	-	-
居住地(地域)別	大分県	106 100.0	2 1.9	37 34.9	1 0.9	14 13.2	7 6.6	1 0.9	3 2.8	1 0.9	-	2 1.9	5 4.7	11 10.4	-	3 2.8	8 7.5	9 8.5	-	4 3.8	
	福岡県	635 100.0	36 5.7	277 43.6	10 1.6	63 9.9	7 1.1	18 2.8	2 0.3	19 3.0	7 1.1	3 0.5	11 1.7	-	124 19.5	3 0.5	3 0.5	57 9.0	5 0.8	-	1 0.2
	九州・沖縄	676 100.0	77 11.4	327 48.4	14 2.1	49 7.2	8 1.2	17 2.5	1 0.1	14 2.1	7 1.0	2 0.3	3 0.4	5 0.7	121 17.9	3 0.4	7 1.0	32 4.7	3 0.4	-	6 0.9
	北海道・東北	43 100.0	5 11.6	26 60.5	6 14.0	3 7.0	2 4.7	2 4.7	-	-	1 2.3	-	1 2.3	-	8 18.6	-	1 2.3	1 2.3	1 2.3	-	-
	関東	297 100.0	41 13.8	144 48.5	14 4.7	8 2.7	2 0.7	5 1.7	1 0.3	10 3.4	2 0.7	3 1.0	4 1.3	2 0.7	93 31.3	5 1.7	4 1.3	6 2.0	1 0.3	-	4 1.3
	中部	102 100.0	17 16.7	51 50.0	2 2.0	2 2.0	1 1.0	4 3.9	1 1.0	4 3.9	1 1.0	1 1.0	2 2.0	-	35 34.3	2 2.0	-	-	-	-	2 2.0
	近畿	215 100.0	19 8.8	104 48.4	9 4.2	13 6.0	2 0.9	6 2.8	-	6 2.8	1 0.5	1 0.5	2 0.9	-	69 32.1	1 0.5	3 1.4	5 2.3	-	-	1 0.5
	中国	332 100.0	16 4.8	195 58.7	6 1.8	26 7.8	5 1.5	4 1.2	2 0.6	13 3.9	2 0.6	-	3 0.9	-	61 18.4	4 1.2	1 0.3	16 4.8	1 0.3	-	3 0.9
	四国	116 100.0	14 12.1	64 55.2	2 1.7	4 3.4	1 0.9	3 2.6	2 1.7	1 0.9	-	1 0.9	2 1.7	-	25 21.6	1 0.9	-	9 7.8	-	-	1 0.9
	海外	24 100.0	2 8.3	10 41.7	-	-	-	-	-	-	-	-	-	-	2 8.3	-	2 8.3	-	-	-	9 37.5
	調査実施月別	5月調査	641 100.0	61 9.5	325 50.7	19 3.0	29 4.5	5 0.8	8 1.2	3 0.5	25 3.9	7 1.1	4 0.6	13 2.0	3 0.5	144 22.5	4 0.6	5 0.8	34 5.3	3 0.5	-
9月調査		648 100.0	60 9.3	283 43.7	23 3.5	46 7.1	13 2.0	12 1.9	4 0.6	17 2.6	4 0.6	8 1.2	3 0.5	143 22.1	6 0.9	11 1.7	37 5.7	11 1.7	-	13 2.0	
11月調査		642 100.0	57 8.9	311 48.4	17 2.6	58 9.0	10 1.6	18 2.8	1 0.2	18 2.8	8 1.2	2 0.3	6 0.9	4 0.6	130 20.2	6 0.9	4 0.6	36 5.6	3 0.5	-	5 0.8
2月調査		615 100.0	51 8.3	316 51.4	5 0.8	49 8.0	7 1.1	22 3.6	2 0.3	10 1.6	3 0.5	1 0.2	3 0.5	2 0.3	132 21.5	3 0.5	4 0.7	27 4.4	3 0.5	-	9 1.5

### (3) 大分県での宿泊施設

県内で宿泊した観光客が利用した施設では、「ホテル」(55.2%)の利用割合が最も高かった。次いで、「旅館」(32.2%)、「実家や知人・親戚宅」(6.7%)の順となっている。



#### (4) 立ち寄った都道府県

##### ①本県を訪れる前に立ち寄った都道府県

本県を訪問する前に立ち寄った都道府県で最も回答が多かったのは、「福岡県」(230人)であった。次いで、「熊本県」(194人)となっている。

「立ち寄っていない」と回答した人は3,845人で全体の9割に迫るほどの割合を占めている。

(人)

都道府県名	人数
福岡県	230
佐賀県	29
長崎県	36
熊本県	194
宮崎県	66
鹿児島県	27
その他の都道府県	47
立ち寄っていない	3,845
県外・海外居住者計	4,331

※複数回答であるため、内訳の計と回答者の合計は一致しない。

##### ②本県を訪れた後に立ち寄った都道府県

本県を訪れた後に立ち寄った都道府県で最も多かったのは「熊本県」(350人)となっており、次いで、「福岡県」(246人)となっている。

「立ち寄っていない」と回答した人は3,617人で全体の8割以上となっている。

(人)

都道府県名	人数
福岡県	246
佐賀県	34
長崎県	30
熊本県	350
宮崎県	109
鹿児島県	43
その他の都道府県	48
立ち寄っていない	3,617
県外・海外居住者計	4,331

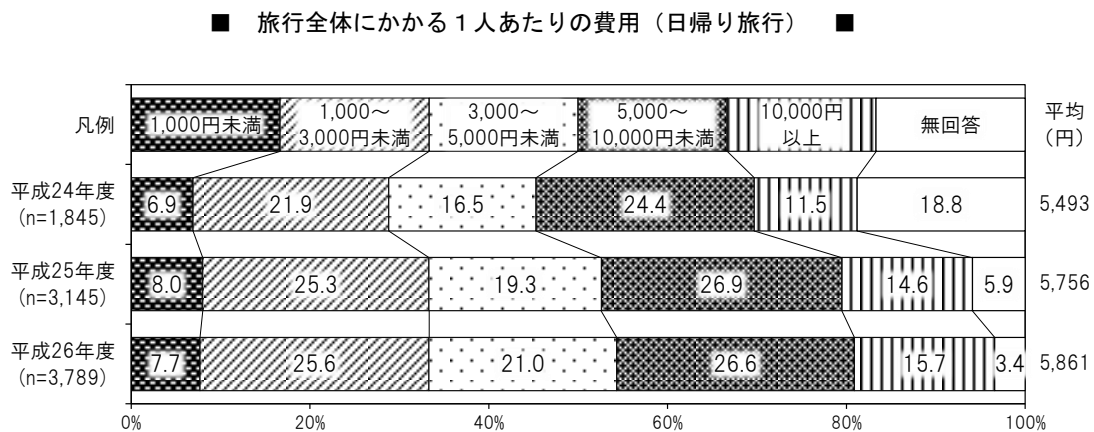
※複数回答であるため、内訳の計と回答者の合計は一致しない。

## 5. 旅行にかかる費用について

旅行全体にかかる1人あたりの平均費用は19,773円であった。

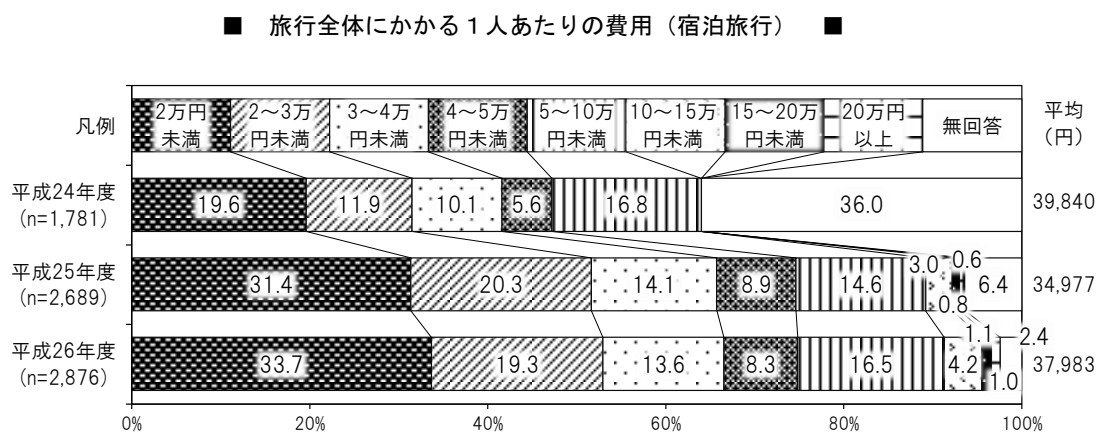
費用ごとの平均は、「交通費」が3,722円、「宿泊費」が14,878円、「土産代」が3,746円、「飲食費」が2,258円、「入場料」が1,381円、「その他」は1,106円であった。

### (1) 日帰り旅行（平均5,861円）



日帰り旅行で最も多い価格帯は「5,000円～10,000円未満」で26.6%であった。次いで、「1,000円～3,000円未満」(25.6%)、「3,000円～5,000円未満」(21.0%)の順となっている。

### (2) 宿泊旅行（平均37,983円）



宿泊旅行で最も多い価格帯は「2万円未満」(33.7%)となっている。次いで、「2～3万円」(19.3%)、「5～10万円」(16.5%)の順となっている。

(3) 各項目別平均費用について

単位:円

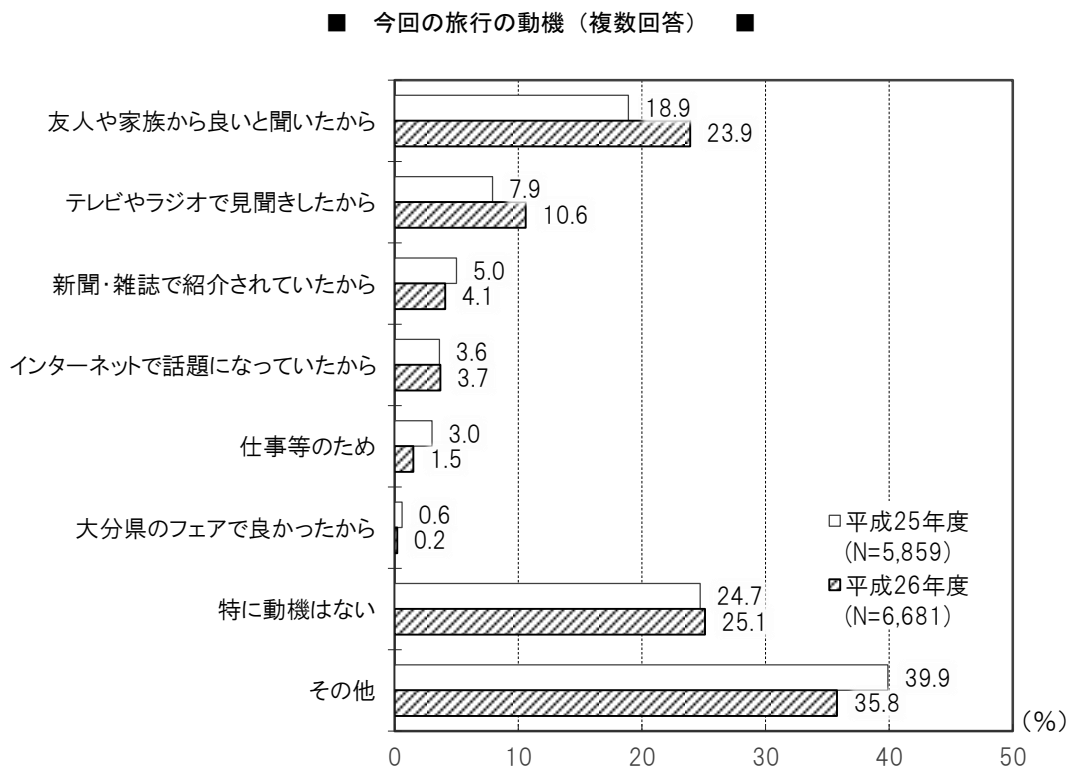
	サンプル数	総費用平均							
			交通費	宿泊費	土産代	飲食費	入場料	その他	
全体	6,482	19,773	3,722	14,878	3,746	2,258	1,381	1,106	
旅行形態別	日帰り旅行	3,659	5,861	1,743	-	2,467	1,424	935	983
	宿泊旅行	2,808	37,983	6,062	14,878	5,158	3,382	1,827	1,362
	無回答	15	4,476	2,620	-	2,786	1,304	1,023	125
居住地別	県内	2,259	5,339	1,621	10,718	2,089	1,320	799	852
	県外・海外	4,223	27,494	4,818	15,071	4,424	2,728	1,622	1,269
調査実施月別	5月調査	1,653	20,539	3,207	15,093	3,880	2,356	1,444	462
	9月調査	1,702	19,032	3,475	14,024	3,460	2,169	1,407	941
	11月調査	1,608	20,341	5,173	16,148	4,108	2,259	1,309	3,394
	2月調査	1,519	19,168	3,352	14,216	3,509	2,251	1,355	701

居住地別の平均費用をみると、県内では 5,339 円で、県外・海外では 27,494 円となっている。

## 6. 旅行の動機について

旅行の動機についてみると、「友人や家族から良いと聞いたから」(23.9%)の割合が最も高くなっており、次いで、「テレビやラジオで見聞きしたから」(10.6%)、「新聞・雑誌で紹介されたから」(4.1%)の順となっている。

年齢別および居住地別、調査実施月別のいずれにおいても、「友人や家族から良いと聞いたから」、「テレビやラジオで見聞きしたから」の順に高い割合となっている。



■ 属性別にみた旅行動機 ■

上段：件数 下段：%	サンプル数	テレビやラジオで見聞きしたから	大分県のフェアで良かったから	友人や家族から良	インターネットで話題になつていたから	新聞・雑誌で紹介されたから	仕事等のため	特に動機はない	その他	無回答	
全体	6,681 100.0	706 10.6	12 0.2	1,594 23.9	250 3.7	274 4.1	98 1.5	1,676 25.1	2,390 35.8	89 1.3	
年齢別	20歳未満	89 100.0	10 11.2	-	26 29.2	1 1.1	3 3.4	-	23 25.8	33 37.1	2 2.2
	20歳代	929 100.0	100 10.8	2 0.2	277 29.8	44 4.7	44 4.7	10 1.1	240 25.8	258 27.8	13 1.4
	30歳代	1,419 100.0	110 7.8	2 0.1	344 24.2	65 4.6	50 3.5	20 1.4	374 26.4	505 35.6	15 1.1
	40歳代	1,207 100.0	132 10.9	1 0.1	268 22.2	60 5.0	45 3.7	24 2.0	302 25.0	424 35.1	17 1.4
	50歳代	1,192 100.0	159 13.3	2 0.2	247 20.7	50 4.2	56 4.7	18 1.5	287 24.1	448 37.6	14 1.2
	60歳代以上	1,832 100.0	193 10.5	5 0.3	431 23.5	30 1.6	75 4.1	25 1.4	444 24.2	720 39.3	28 1.5
	無回答	13 100.0	2 15.4	-	1 7.7	-	1 7.7	1 7.7	6 46.2	2 15.4	-
居住地（地域）別	大分県	2,350 100.0	197 8.4	1 0.0	503 21.4	55 2.3	74 3.1	24 1.0	647 27.5	960 40.9	25 1.1
	福岡県	1,687 100.0	178 10.6	4 0.2	424 25.1	79 4.7	66 3.9	24 1.4	414 24.5	566 33.6	16 0.9
	九州・沖縄	1,260 100.0	154 12.2	3 0.2	315 25.0	53 4.2	53 4.2	21 1.7	318 25.2	409 32.5	11 0.9
	北海道・東北	52 100.0	5 9.6	-	14 26.9	1 1.9	6 11.5	3 5.8	6 11.5	20 38.5	2 3.8
	関東	326 100.0	43 13.2	1 0.3	91 27.9	12 3.7	20 6.1	7 2.1	61 18.7	112 34.4	4 1.2
	中部	123 100.0	14 11.4	-	28 22.8	3 2.4	7 5.7	4 3.3	27 22.0	44 35.8	3 2.4
	近畿	261 100.0	37 14.2	1 0.4	67 25.7	19 7.3	14 5.4	10 3.8	42 16.1	90 34.5	6 2.3
	中国	447 100.0	55 12.3	-	112 25.1	15 3.4	27 6.0	3 0.7	122 27.3	138 30.9	6 1.3
	四国	142 100.0	15 10.6	1 0.7	35 24.6	12 8.5	6 4.2	2 1.4	35 24.6	47 33.1	-
海外	33 100.0	8 24.2	1 3.0	5 15.2	1 3.0	1 3.0	-	4 12.1	4 12.1	16 48.5	
調査実施月別	5月調査	1,685 100.0	166 9.9	2 0.1	382 22.7	64 3.8	71 4.2	23 1.4	423 25.1	647 38.4	18 1.1
	9月調査	1,748 100.0	204 11.7	5 0.3	426 24.4	69 3.9	69 3.9	33 1.9	479 27.4	541 30.9	16 0.9
	11月調査	1,678 100.0	184 11.0	2 0.1	382 22.8	41 2.4	56 3.3	23 1.4	421 25.1	666 39.7	27 1.6
	2月調査	1,570 100.0	152 9.7	3 0.2	404 25.7	76 4.8	78 5.0	19 1.2	353 22.5	536 34.1	28 1.8

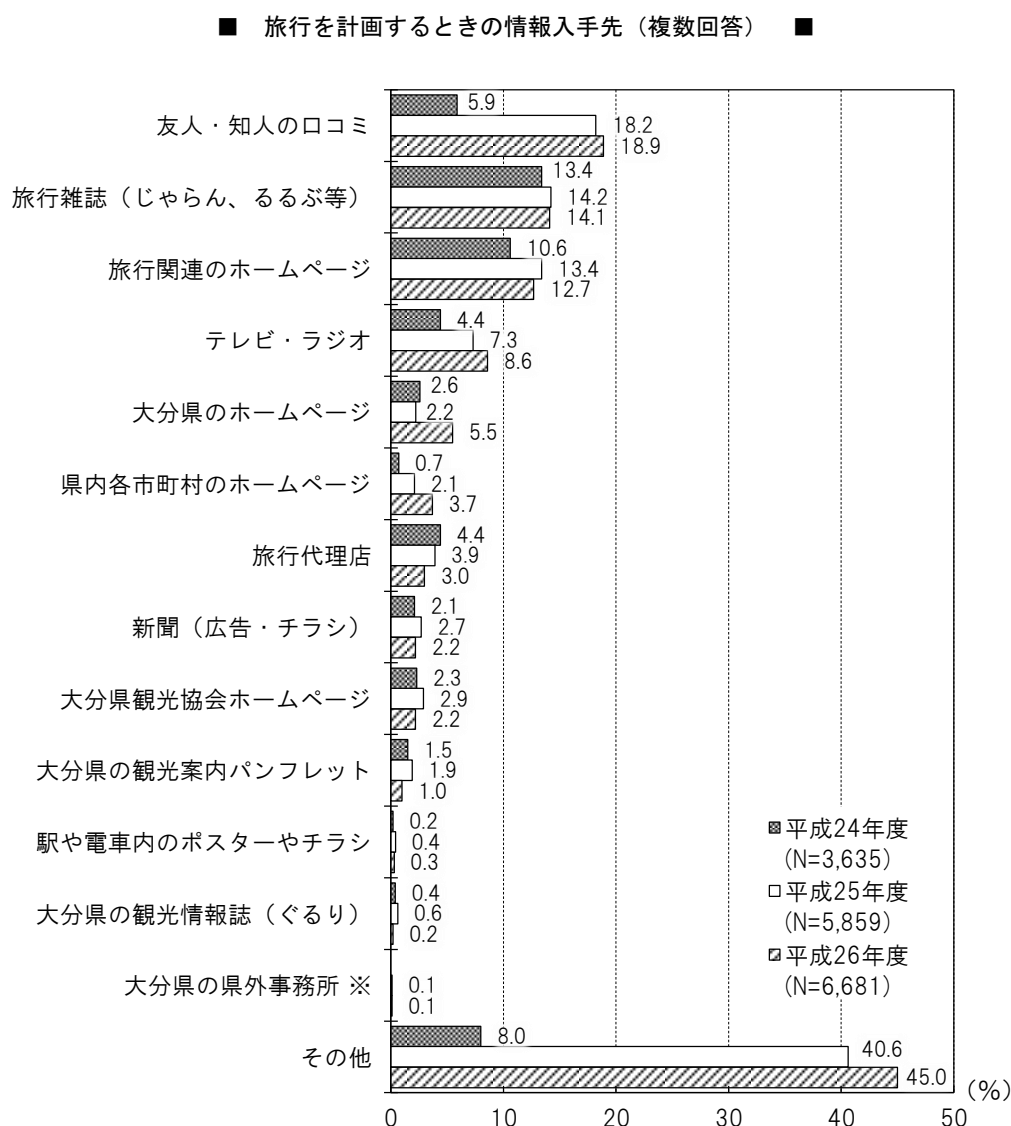


## 7. 旅行を計画するときの情報入手先について

旅行を計画するときの情報入手先について、「友人・知人の口コミ」が18.9%で最も割合が高く、次いで、「旅行雑誌（じゃらん・るるぶ等）」（14.1%）の順となっている。

年齢別にみると、全ての年代で、「友人・知人の口コミ」の割合が最も高くなっている。次いで、「旅行雑誌（じゃらん・るるぶ等）」および「旅行関連のホームページ」の割合が高くなっているが、特に20歳代では「旅行雑誌（じゃらん・るるぶ等）」が、30歳代では「旅行関連のホームページ」の割合が高くなっている。

居住地域別にみると、大分県、福岡県、九州・沖縄では「友人・知人の口コミ」の割合が最も高く、関東および中部、近畿、四国などの遠方では、「旅行雑誌（じゃらん・るるぶ等）」の割合が高くなっている。



注）「大分県の県外事務所」は、平成25年度調査から追加された項目。

■ 属性別にみた旅行を計画するときの情報入手先 ■

上段:件数 下段:%	サン プル 数	ミ 友 人 ・ 知 人 の 口 コ	旅 行 雑 誌 ( じ ゃ ら る ぶ 等 )	旅 行 関 連 の ホ ー ム ペ ー ジ	テ レ ビ ・ ラ ジ オ	大 分 県 の ホ ー ム ペ ー ジ	県 内 各 市 町 村 の ホ ー ム ペ ー ジ	旅 行 代 理 店	新 聞 ( 広 告 ・ チ ラ シ )	大 分 県 観 光 協 会 ホ ー ム ペ ー ジ	大 分 県 の 観 光 案 内 パン フ レ ッ ト	駅 や 電 車 内 の ポ ス ター や チ ラ シ	誌 ( ぐ る り )	大 分 県 の 観 光 情 報	所 大 分 県 の 県 外 事 務	そ の 他	無 回 答
全体	6,681 100.0	1,260 18.9	943 14.1	848 12.7	574 8.6	370 5.5	249 3.7	199 3.0	149 2.2	146 2.2	68 1.0	19 0.3	11 0.2	6 0.1	3,008 45.0	134 2.0	
年 齢 別	20歳未満	89 100.0	21 23.6	7 7.9	7 9.0	8 11.2	10 -	2 2.2	1 1.1	- -	- -	- -	- -	- -	1 1.1	41 46.1	2 2.2
	20歳代	929 100.0	195 21.0	193 20.8	150 16.1	70 7.5	79 8.5	35 3.8	14 1.5	9 1.0	23 2.5	7 0.8	4 0.4	4 0.4	- -	333 35.8	13 1.4
	30歳代	1,419 100.0	284 20.0	217 15.3	227 16.0	93 6.6	77 5.4	60 4.2	38 2.7	18 1.3	27 1.9	12 0.8	5 0.4	3 0.2	- -	632 44.5	33 2.3
	40歳代	1,207 100.0	209 17.3	172 14.3	158 13.1	114 9.4	67 5.6	59 4.9	31 2.6	28 2.3	37 3.1	14 1.2	2 0.2	- -	1 0.1	529 43.8	26 2.2
	50歳代	1,192 100.0	206 17.3	168 14.1	164 13.8	119 10.0	73 6.1	60 5.0	43 3.6	26 2.2	38 3.2	11 0.9	5 0.4	- -	2 0.2	530 44.5	17 1.4
	60歳代以上	1,832 100.0	344 18.8	183 10.0	142 7.8	169 9.2	63 3.4	35 1.9	71 3.9	66 3.6	21 1.1	24 1.3	3 0.2	4 0.2	2 0.1	935 51.0	43 2.3
	無回答	13 100.0	1 7.7	3 23.1	- -	1 7.7	1 7.7	- -	- -	1 7.7	- -	- -	- -	- -	- -	- -	8 61.5
居 住 地 ( 地 域 ) 別	大分県	2,350 100.0	455 19.4	85 3.6	68 2.9	205 8.7	86 3.7	71 3.0	6 0.3	56 2.4	14 0.6	11 0.5	5 0.2	4 0.2	1 0.0	1,453 61.8	59 2.5
	福岡県	1,687 100.0	326 19.3	211 12.5	238 14.1	139 8.2	99 5.9	71 4.2	27 1.6	37 2.2	35 2.1	18 1.1	8 0.5	- -	2 0.1	745 44.2	30 1.8
	九州・沖縄	1,260 100.0	231 18.3	226 17.9	191 15.2	111 8.8	92 7.3	45 3.6	31 2.5	19 1.5	34 2.7	12 1.0	3 0.2	2 0.2	2 0.2	500 39.7	21 1.7
	北海道・東北	52 100.0	12 23.1	19 36.5	13 25.0	5 9.6	2 3.8	- -	11 21.2	4 7.7	2 3.8	- -	- -	- -	- -	10 19.2	1 1.9
	関東	326 100.0	62 19.0	112 34.4	81 24.8	25 7.7	24 7.4	16 4.9	31 9.5	10 3.1	16 4.9	4 1.2	1 0.3	3 0.9	- -	61 18.7	4 1.2
	中部	123 100.0	20 16.3	38 30.9	33 26.8	10 8.1	5 4.1	6 4.9	16 13.0	4 3.3	2 1.6	7 5.7	1 0.8	- -	- -	29 23.6	1 0.8
	近畿	261 100.0	49 18.8	81 31.0	65 24.9	23 8.8	20 7.7	17 6.5	34 13.0	7 2.7	17 6.5	7 2.7	- -	- -	- -	48 18.4	2 0.8
	中国	447 100.0	80 17.9	117 26.2	116 26.0	38 8.5	31 6.9	18 4.0	26 5.8	8 1.8	19 4.3	7 1.6	- -	2 0.4	- -	126 28.2	6 1.3
	四国	142 100.0	22 15.5	52 36.6	39 27.5	14 9.9	9 6.3	4 2.8	10 7.0	2 1.4	6 4.2	1 0.7	1 0.7	- -	- -	32 22.5	1 0.7
	海外	33 100.0	3 9.1	2 6.1	4 12.1	4 12.1	2 6.1	1 3.0	7 21.2	2 6.1	1 3.0	1 3.0	- -	- -	1 3.0	4 12.1	9 27.3
調 査 実 施 月 別	5月調査	1,685 100.0	326 19.3	263 15.6	254 15.1	143 8.5	82 4.9	61 3.6	43 2.6	22 1.3	36 2.1	21 1.2	7 0.4	6 0.4	1 0.1	752 44.6	29 1.7
	9月調査	1,748 100.0	332 19.0	236 13.5	260 14.9	150 8.6	101 5.8	53 3.0	42 2.4	28 1.6	39 2.2	21 1.2	4 0.2	3 0.2	3 0.2	761 43.5	10 0.6
	11月調査	1,678 100.0	276 16.4	248 14.8	175 10.4	167 10.0	65 3.9	78 4.6	52 3.1	55 3.3	39 2.3	16 1.0	7 0.4	1 0.1	- -	789 47.0	56 3.3
	2月調査	1,570 100.0	326 20.8	196 12.5	159 10.1	114 7.3	122 7.8	57 3.6	62 3.9	44 2.8	32 2.0	10 0.6	1 0.1	1 0.1	2 0.1	706 45.0	39 2.5

## 8. 総合的にみた満足度

大分県内の観光の総合的満足度は「非常に満足」が 19.3%、「満足」が 66.7%で、合わせて 86.0%の割合の訪問客が満足したと回答している。

反対に、「不満」、「非常に不満」との回答は 3%に満たない割合となっており、本県の観光に対する満足度は高いといえる。

