

宇佐都市計画区域の整備、開発及び保全の方針
(宇佐都市計画区域マスタープラン)

【改訂】

—H23.3—

県名	大分県	都市計画区域名	宇佐
----	-----	---------	----

目 次

1	都市計画の目標	
1)	宇佐都市計画区域の特性	P 1
2)	都市づくりの課題	P 3
3)	基本理念	P 3
4)	都市計画区域の範囲、規模	P 3
5)	目標年次	P 4
	◆都市づくり概念図	
2	区域区分の決定の有無及び区域区分を定める際の方針	
1)	判断基準	P 5
2)	区域区分の有無	P 5
3	主要な都市計画の決定の方針	
1)	土地利用に関する主要な都市計画の決定の方針	P 6
2)	都市施設の整備に関する主要な都市計画の決定の方針	P 9
3)	市街地開発事業に関する主要な都市計画の決定の方針	P 12
4)	自然環境の整備又は保全に関する都市計画の決定の方針	P 12
4	都市計画の相互支援と管理	
1)	役割分担と相互支援	P 14
2)	計画の管理と継続的改善	P 15
	◆付図	

1 都市計画の目標

人口減少・超高齢社会の進行や地球環境問題への対応等、都市を取り巻く社会経済情勢が大きく変化している。このような中、地域資源を活かし、人々が住み・生活することで、多様な価値を創出し、魅力的な都市生活を送ることのできる持続可能な都市の実現を図るため、大分県においては、『自然の幸・都市（まち）の幸をはぐくみ、次世代につなぐ、私たちの都市づくり』を目標としている。

この目標を実現するため、以下の5つの視点を基本的な考え方として都市政策を進める。

- | | |
|---------------------------------|--------|
| ① 「必要な都市機能が集積した都市づくり」 | 【都市構造】 |
| ② 「地域の魅力や価値の向上があふれる都市づくり」 | 【都市再生】 |
| ③ 「安全で安心して暮らせる都市づくり」 | 【安全安心】 |
| ④ 「歴史・文化を保全し、観光資源を創出する美しい都市づくり」 | 【環境】 |
| ⑤ 「私たちの地域は私たちがつくる地域主体の都市づくり」 | 【地域主体】 |

1) 宇佐都市計画区域の特性

中津市、宇佐市、豊後高田市から構成される「県北広域都市圏」は、中津平野を横断する国道10号、国道213号、県道中津高田線と東九州自動車道を都市間交流軸として、中津、宇佐、豊後高田の各既成市街地を多極分散型都市構造における都市核を形成している。また、市街地の周辺には広大な田園景観が広がり、その周囲を周防灘沿岸部の海岸と背後の山地の自然が取り囲んでいる。その中で宇佐市は、田園環境や歴史・文化資源を活かしたゆとりとうるおいのあるライフスタイルを実現する生活都市圏の形成が期待されている。

本都市計画区域は、大分県の北部に位置し、北を瀬戸内海の周防灘に面している。気候的には瀬戸内海気候区に属し、年間を通して比較的温暖で、北部、中部は、宇佐平野のほぼ中央に位置し、ここに広がる広大な田園は県下随一の穀倉地帯を形成しており、南部は緑豊かな山々により形成されている。また、北の周防灘の遠浅海岸は、カブトガニ、アオギスなどの貴重な生命を育む広大な干潟を形成している。

歴史的には、かつて国東半島の仏教文化とともに宇佐文化の華を咲かせ、奈良時代に建てられた宇佐神宮をはじめ文化財の宝庫として知られている。

このような伝統ある歴史、豊かな自然環境のなかで、歴史や自然を活用した都市づくりとともに、高度技術産業集積活性化計画による産業誘致の実現などによる新たな都市づくりも進められており、今後の発展が期待される都市である。

【宇佐の景観】



— 田園風景 —



— 宇佐神宮 —

2) 都市づくりの課題

道路は、宇佐別府道路、国道 10 号、県道中津高田線により東西方向の骨格が形成されており、これらの道路により中津市、大分市、豊後高田市方面と連携している。また、南北方向は国道 387 号により形成され、南の玖珠町方面と連携している。さらに、国道 10 号から分岐する国道 213 号により国東半島の各都市と連携している。計画路線としては、北九州方面と連携する東九州自動車道の整備が進められ、また、宇佐国見道路は現道利用を含めたルート検討も行われており、本都市計画区域は、大分県北部の広域交通の要に位置している。広域的な交通網は順調に整備されつつあるが、都市内の連携の役割を果たす幹線道路の整備が十分とはいえず、今後、都市内幹線道路の充実、整備が必要である。

本都市計画区域は市街地が分散して立地しており、必ずしも効率的な都市を形成しているとは言えず、今後、各地区の位置づけを明確にし、それぞれの地区特性を活かしながら、連携したまちづくりが必要である。

中心商業地である四日市地区は、国道 10 号沿道に立地する大型店を中心に商店街が形成されているが、商業機能は低下しつつあり、今後、都市機能の整備を図るとともに魅力ある商業地づくりを目指す必要がある。中心駅のある柳ヶ浦地区は、北側で市街地を形成しているが、交通拠点としては機能的にも劣っており、今後、周辺の土地利用方針も含めた道路整備の検討が必要である。長洲地区は、住居と工場の混在などによる密集市街地となっておりその解消と快適な居住空間の創出が必要である。また、宇佐地区は、宇佐神宮及び国東半島に存在する歴史、文化資源とのネットワークを考慮した歴史・文化拠点としての整備が必要である。

3) 基本理念

本都市計画区域の特性及び都市づくりの課題などを踏まえ、都市づくりの基本理念を次のように設定する。

本都市計画区域は、県北の交通結節拠点としての役割を果たしながら、保有する豊富な歴史、文化資源を活かしたゆとりある生活拠点都市の形成を目指す。このため、周辺都市や区域内を連携する道路などの整備により、各拠点の特性を活かした都市づくりを図る。

4) 都市計画区域の範囲、規模

本都市計画区域の範囲、規模は次のとおりとする。

区 分	市町名	範 囲	規 模
宇佐都市計画区域	宇佐市	行政区域の一部	9,579ha

(注) 範囲には、地先公有水面を含む。

5) 目標年次

概ね 20 年後の都市の姿を展望した上で、都市計画の基本方針を示す。

なお、都市施設、市街地開発事業については、特に優先的に整備するものを整備の目標として示す。

基準年	目標年次
平成 22 年	平成 42 年

宇佐都市計画区域都市づくり概念図



凡 例		
記号	名称	備考
	旧行政界	
	都市計画区域	
	広域幹線道路	--- 計画
	主要な幹線道路	主な国道・県道
	地域間連携軸	自動車専用道路
	地域間連携軸	
	住居・商業系土地利用形成ゾーン	土地利用の整理と良好な居住環境等の形成
	集落環境保全ゾーン	農との共生の中で良好な居住環境の形成
	農村景観保全ゾーン	農村風景の維持・保全
	自然環境保全ゾーン	豊かな緑の維持・保全
	海辺環境保全軸	
	緑の保全及び豊かな自然環境育成拠点	
	中心市街地、商業業務中心	
	産業機能集積拠点	
	地域拠点	

2 区域区分の決定の有無及び区域区分を定める際の方針

1) 判断基準

本都市計画区域は、現在区域区分制度が運用されていない区域である。現在の都市構造などを踏まえ、無秩序な市街化の可能性、都市の求心力、建築基準法、農業振興地域の整備に関する法律、森林法などによる規制状況、広域的な都市の連携状況などをもとに区域区分の判断を行う。

2) 区域区分の有無

① 区域区分の決定の有無

本都市計画区域では、区域区分を定めないものとする。

② 理由

本都市計画区域は、無秩序な市街化が一部にみられるものの、都市の求心力はやや弱い。また、農地の多くは農業上の利用を確保すべき土地（農用地区域）として指定されており、今後も関係機関との連携により保全は可能であることなどから、無秩序な市街地の拡散の可能性は小さい。さらに、中心市街地活性化基本計画などにより用途地域内への計画的な人口誘導に努めている。

したがって、本都市計画区域においては区域区分を定めないものとするが、今後とも各種事業の実施による用途地域内への人口誘導と用途地域外（白地地域）における建築形態制限による規制・誘導や関係機関との連携により、農地の保全と無秩序な市街化に対する土地利用規制を行う。

3 主要な都市計画の決定の方針

1) 土地利用に関する主要な都市計画の決定の方針

① 主要用途の配置の方針

ア 商業、業務地

四日市、柳ヶ浦、長洲、宇佐の各地区に商業地を配置し、それぞれの役割分担を明確にし、地区内の既存ストックを活用しつつ、商業機能の活性化と商業施設の集積を図る。

このうち、四日市地区は、国道10号沿いに大規模店舗などの集積が進むとともに交通利便性も高いことから、地域の中心商業地として位置づけ、街並み環境整備事業による魅力ある都市空間の形成を進めながら、道路混雑や沿道景観に留意した商業施設の集積を図る。また、柳ヶ浦、長洲地区は、古くから漁村を中心に形成された市街地で都市基盤整備が不十分であるが、地区の利便性を考慮した商業地としての形成を図る。さらに、宇佐地区は、宇佐神宮をはじめ数々の歴史的遺産が点在するため観光地にふさわしいまちなみ整備を行い、魅力的な観光商業地としての形成を図る。

業務地は、業務施設、官庁施設が集積する駅川地区に配置し、今後とも業務機能の充実を図る。

イ 工業地

駅館川河口部など一定の工場集積が見られる地区に工業地を配置し、既存企業の支援と新たな企業誘致を図る。また、周辺との調和に留意して、工業地としての機能の充実や、地域の自然環境や生活環境との調和を考慮して緑地の確保などにより環境保全に努める。さらに、東九州自動車道の整備にともない下拝田工業団地についても工業地としての機能充実を図るとともに、広域交通アクセス等を考慮し、県道中津高田線沿線を中心とした地域において、企業の進出しやすい環境整備に努める。

ウ 住宅地

本都市計画区域では、用途地域内・用途地域外ともに人口減少傾向にあるものの、用途地域外人口が用途地域内人口を上回り、用途地域外へ市街地が拡散しつつある。今後、無秩序な市街化が進まないよう、商業地や幹線道路周辺に住宅地を配置し、人口の適切な誘導に努める。このため、長洲・柳ヶ浦・宇佐地区では、地区内の既存ストックを活用しつつ、それぞれの地区の特性を考慮しながら基盤整備を推進し良好な住宅地の形成を図る。また、老朽化した住宅や居住環境が悪化している地域においては、適切な規制誘導などにより、良好な住宅地となるよう整備を図る。



—良好な住宅地の整備イメージ—

② 土地利用の方針

ア 用途転換、用途純化又は用途の複合化に関する方針

四日市地区、駅川地区、柳ヶ浦地区の用途地域周辺部では、道路整備、主要施設整備などと併せ、農林漁業との調和を図った上で用途地域への編入を検討する。

イ 居住環境の改善又は維持に関する方針

狭隘な道路、公園などの不足による防災上の危険や日常生活への不便を来している既存の市街地内では、地域に密着した道路整備、公園整備などにより安全、安心な市街地の形成に努める。特に、長洲地区は、古くから漁村として発展してきたが住居と工業の混在による過密な市街地となっているため、環境、防災、都市形成の観点から市街地の改善に努める。

また、農地や未利用地が介在し都市基盤が未整備な用途地域内では、必要に応じて土地
区画整理事業や地区計画の導入を検討し、良好な市街地形成に努める。

ウ 都市内の緑地又は都市の風致の維持に関する方針

住民にゆとりと潤いのある場所を与えるとともに、自然環境の保全やレクリエーシ
ョンの場として、宇佐神宮の緑の保全に努める。また、宇佐総合運動場、風土記の丘など
を都市の骨格を形成する緑として位置づけ、これらの保全・整備及びネットワーク化を図
る。

エ 優良な農地との健全な調和に関する方針

市街地周辺の農地は、そのほとんどが農用地区域に指定され、大規模なほ場整備事業な
どにより農業生産基盤の整備がなされてきており、優良な農地として保全に努めるもの
とし、特にまとまった広がりを持つ松崎地区、畑田地区、上庄地区の農地の保全に努める。

オ 災害防止の観点から必要な市街化の抑制に関する方針

市街地に隣接する斜面には、土石流、急傾斜地の崩壊などの危険性を持つ区域が多数存
在する。

これらの区域については、災害から住民の生命を守るため、災害防止工事の施工などの
対策を講じるとともに、土砂災害警戒区域等の指定などにより開発行為の抑制を図る。

また、河川浸水想定区域や土砂災害危険区域等の防災情報を横断的に整理し、都市づく
りの基礎情報として活用し、災害に強いまちづくりに努める。

カ 自然環境形成の観点から必要な保全に関する方針

優れた自然環境は将来に受け継がなければならない財産である。駅館川は都市の緑を形
成する骨格軸であり、水質の保全・浄化とともに市街地との近接性を活かした河川空間の
活用と保全を推進する。また、和間海浜公園をはじめとする海岸景観を特徴づける松林、
宇佐神宮の緑、耶馬日田英彦山国定公園へ連なる市街地後背の山々の保全と活用を図る。

キ 計画的な都市的土地利用の実現に関する方針

用途地域外では、住宅地などの小規模な開発によるスプロール化が進行し、農地と住宅
地の混在が見受けられる。また、広域交通網の整備等に伴い幹線道路沿道などでは無秩序
な開発が進むことが懸念されることから、今後、優良農地の保全を基本とし、無秩序な開
発や建築行為が行われないよう適切な土地利用規制を行う。

ク 大規模集客施設*¹の立地誘導方針

多くの人々が利用し都市構造に影響を及ぼす大規模集客施設については、1つの都市を超えて広域的に利用されるため、本都市計画区域においては、「大規模集客施設の立地誘導方針(大分県平成21年5月策定)」に則し、原則として大規模集客施設の立地抑制を図る。

(*1) 大規模集客施設 : 劇場、映画館、演芸場若しくは観覧場又は店舗、飲食店、展示場、遊技場、勝馬投票券発売所、場外車券場その他これらに類する用途に供する建築物でその用途に供する部分(劇場、映画館、演芸場又は観覧場の用途に供する部分にあっては、客席の部分に限る。)の床面積の合計が1万平方メートルを超えるもの。

2) 都市施設の整備に関する主要な都市計画の決定の方針

① 交通施設の都市計画の決定の方針

a 基本方針

ア 交通体系の整備方針

本都市計画区域の主要な交通網としては、東九州自動車道、宇佐別府道路などの自動車専用道路及び日豊本線の鉄道からなる陸上交通網が配置又は計画されている。また、本都市計画区域と国東半島方面と連携する宇佐国見道路については、柳ヶ浦上栢田線等の現道利用も含め、今後具体的なルートについて検討を行う。さらに、主要幹線道路として、東西方向を結ぶ国道10号、県道中津高田線が配置され、南北方向の主要幹線道路として、国道387号、県道宇佐耶馬溪線が配置されている。

大分県北部の交通の要として今後も交流人口の増加が予想されることから、区域内の幹線道路の整備によって円滑な自動車交通の確保と分散して立地する市街地の連携を図るとともに、公共交通機関との役割分担による自動車交通量の軽減を図る。併せて、既存の公共交通の利用促進を図るとともに、コミュニティバスなどの地域の実情に応じた移動ネットワークの充実を図る。

また、区域内の利便性の向上や、日常生活の安全性、快適性に配慮した生活道路の整備を推進するとともに、バリアフリー・ユニバーサルデザインに配慮した歩行空間の整備に努める。

イ 整備水準目標

都市計画道路の内、幹線道路の改良率は、平成21年度末現在23.7%である。幹線道路が果たす交通処理機能や商工業などの都市活動を支える市街地形成機能、さらに、災害時の避難路や延焼遮断帯となる防災機能などの観点を踏まえ、緊急性の高い路線・箇所について、重点的な整備に努める。さらに、代替路線が別途確保されるなど、必要性・優先性に乏しくなった都市計画道路については、適宜見直しを行う。

b 主要な施設の配置の方針

ア 道路

種 別	配置の方針
自動車専用道路	1・3・1 久々姥山本線（宇佐別府道路）、1・3・2 三光宇佐線（東九州自動車道）を広域都市間を担う広域幹線道路として位置づけ配置する。
主要幹線道路	本都市計画区域内における円滑な交通の流れと区域外とのアクセス性を高めるための主要幹線道路として次の道路を配置する。 国道10号（都市計画道路3・2・22 清水久々姥線、3・4・2 山下法鏡寺線） 国道387号（都市計画道路3・3・1 柳ヶ浦上拝田線） 県道中津高田線（都市計画道路3・4・4 松崎住吉線、3・4・28 順風神子山線） 県道宇佐本耶馬溪線（都市計画道路3・3・1 柳ヶ浦上拝田線、3・4・3 豊前善光寺大塚線） 都市計画道路3・3・15 黒川松崎線
都市幹線道路	主要幹線道路を補完し、都市内の幹線機能を有し市街地の骨格を形成するための幹線道路として次の道路などを配置する。 都市計画道路3・4・13 長洲北宇佐線 都市計画道路3・4・24 上田四日市線 都市計画道路3・4・26 辛島閣線 都市計画道路3・4・27 小倉別府線

イ 鉄道

本都市計画区域の鉄道での玄関口として天津駅、豊前善光寺駅、柳ヶ浦駅、豊前長洲駅、及び宇佐駅の5駅が存在する。このうち柳ヶ浦駅では、駅前広場の整備・充実や鉄道とバスの公共交通機関の連携強化を図り、観光拠点などへアクセス性の向上を図る。また、宇佐駅では、観光拠点駅として位置づけ市街地との連携を強化するとともに、周辺の観光地と連携し、広域的な観光ネットワークの形成を図る。

c 主要な施設の整備目標

特に優先的に整備もしくは事業化を目標とする路線は次のとおりである。

種 別	路線名
道 路	都市計画道路 1・3・2 三光宇佐線（東九州自動車道）
	都市計画道路 3・3・1 柳ヶ浦上拝田線（市道柳ヶ浦中央線）
	都市計画道路 3・4・19 江須賀小松橋線（市道柳ヶ浦中央線）

d 長期未着手施設の見直し

特に優先的に計画の見直しを検討する路線は次のとおりである。

種別	路線名
道路	都市計画道路 3・5・8 中町中浜線
	都市計画道路 3・5・11 金屋上町線

②下水道及び河川の都市計画の決定の方針

a 基本方針

ア 下水道及び河川の整備の方針

下水道のうち汚水対策については、順次整備を進めているところであるが、今後とも衛生的で快適な生活環境をつくり水質の保全を図るため、公共下水道、農業集落排水の整備改善を行う。

河川については、住民の生命や財産を浸水などの災害から守るため、河川流域が有している保水機能や遊水機能の維持や保全に努める。なお、河川空間を住民の憩いとやすらぎの場としても位置づけ、治水と親水を同時に満足するような総合的な河川環境の整備を図る。

イ 整備水準の目標

下水道については、全体計画処理面積 1,055.9ha、計画処理人口 22,711 人を定め順次整備を進めており、事業認可区域面積 542ha のうち平成 21 年度末現在 451ha が供用開始している。今後とも、平成 21 年度に策定した宇佐市生活排水処理施設整備構想に基づき下水道の整備を推進する。

河川については、近年発生した床上浸水被害の解消を図るとともに、時間雨量 50mm に対応する河道整備を図る。

b 主要な施設の配置の方針

公共下水道の計画区域内では、公共下水道により整備かつ普及促進を行うものとし、公共下水道の計画区域外集落については現在整備済みである特定環境保全公共下水道整備区域及び農業集落排水区域は接続向上を図る。また、合併処理浄化槽の整備もあわせて行う。

河川については、住民の生命財産を浸水などの災害から守るとともに、住民の憩いとやすらぎの場を確保するため、治水・親水機能を兼ね備えた河川環境整備を図る。

c 主要な施設の整備目標

特に優先的に整備もしくは事業化を目標とする下水道及び河川は次のとおりである。

種別	名称（処理区）
下水道	宇佐市公共下水道（四日市駅川処理区）
河川	駅館川

③その他の都市施設の都市計画の決定の方針

a 基本方針

住民が快適で文化的な生活を営むために、必要な都市施設の配置、整備を図る。

b 主要な施設の配置の方針

現在、主要な都市施設として、宇佐市ごみ焼却場が配置されている。今後、これらの施設のうち処理能力の不足や老朽化が著しい施設などについて、新たな施設の整備又は拡充などを図る。

3) 市街地開発事業に関する主要な都市計画の決定の方針

a 主要な市街地開発事業の決定の方針

平成 21 年度末現在、柳ヶ浦地区で土地区画整理事業が 1 地区完了している。今後、柳ヶ浦駅南側で土地区画整理事業等の導入により幹線道路整備、核となる施設の整備を検討する。

4) 自然的環境の整備又は保全に関する都市計画の決定の方針

a 基本方針

本都市計画区域は、宇佐平野に広がる田園地帯を中心に形成されており、このなかに、耶馬日田英彦山国定公園につながる丘陵地の森林、宇佐神宮の緑、駅館川、伊呂波川、寄藻川などの河川、周防灘の海岸線の松林が立地し、全体としては豊かな自然環境下にある。今後も緑の基本計画及び景観計画をもとに、この豊かな自然環境を整備・保全・活用をしながら、さらに優れた魅力的なものとして次なる世代へ引き継いでいく。

四日市・駅川・宇佐地区では、市街地周辺に地区公園が存在するものの市街地内に身近な公園が存在しない。一方、柳ヶ浦、長洲地区は、市街地内に街区公園など身近な公園が存在するものの、地区公園などレクリエーション活動の場として利用できる公園が存在しないという状況になっている。このため、今後、地域間のバランスを考慮した公園の配置を図る。

また、市街地周辺を流れる駅館川は、都市の緑を形成する骨格軸として市街地との近接性を活かした河川空間の活用と保全を積極的に推進するとともに、分散して立地する自然環境の連携とネットワーク化を図る。

b 主要な緑地の配置方針

ア 環境保全系統

南部の樹林地、宇佐神宮の緑は、市街地後背の貴重な自然緑地として位置づけ保全に努める。また、駅館川、周防灘などの水辺環境は地域の骨格をなす資源として、また貴重な生物の生息地として知られており、生態系保全の観点からも保全に努める。

イ レクリエーション系統

公園・緑地は、住民のレクリエーションや憩いの場となり、生活にうるおいを与えるた

め、これらを市街地内や住宅地の周辺などに体系的に配置していく。風土記の丘公園や地区公園をレクリエーション拠点として位置づけ施設整備を図る。また、駅館川をサイクリングロードなどの整備を図り住民の身近なレクリエーションの場として活用する。

ウ 防災系統

本都市計画区域の骨格を形成し市街地の近くを流れている駅館川は、火災時の防火帯や消火用水利などとして活用する。また、市街地に隣接する河川沿いの農地は食料供給基盤であるとともに、洪水調節機能も担っており積極的に保全する。さらに、市街地内に公園を適宜配置し災害時の一次避難場所として活用する。

エ 景観構成系統

市街地を囲むように広がる田園風景や、本都市計画区域南部の丘陵地、宇佐神宮の緑は、良好な自然景観でありこれらの保全に努める。また、周防灘、駅館川などにより形成される良好な水辺空間を保全し、都市の環境上の軸となる景観形成に努める。さらに、都市の環境保全や美化を図るため、幹線道路の街路樹整備などを推進する。

㍷ 実現のための具体の都市計画制度の方針

ア 都市計画公園・緑地などの配置方針

平成 21 年度末現在、計画決定されている都市基幹公園はない。今後必要に応じて都市基幹公園の配置・整備を図る。

イ 特別緑地保全地区などの指定目標及び指定方針

宇佐神宮の樹林地や市街地に点在する社寺林は市街地内の貴重な樹林であり、その永続性を図るため、特別緑地保全地区への指定を検討する。また、本都市計画区域東部の丘陵地は、風致地区などの指定を検討し、良好な樹林地の維持存続に努める。

4 都市計画の相互支援と管理

本都市計画区域が掲げる基本理念に則り、都市計画に係る各種施策、事業などを計画的に進めていくため、県、市及び住民等の責務又は能力に応じた役割分担のあり方を明らかにする。また、各主体間において計画の相互支援と管理を行うことにより、それぞれの取り組みが効果的に連動・連携するよう努める。

さらに、都市計画をより良いものに育てていくことを目的として、計画内容の透明性の確保を図ると同時に、社会経済情勢の変化や住民・市の意向を踏まえて計画内容の継続的な改善を行っていくものとする。

1) 役割分担と相互支援

都市計画の策定又は事業化などに際しては、各主体が個別にそれぞれの役割を果たすだけでなく、各主体が相互に支援しあって取り組みを進めることが重要となるため、以下のような役割分担及び相互支援のもとに計画の推進を図る。

① 県の役割

県は、県土の健全な発展を図ることを目的として、都市計画に係る各種の基準や方針の策定及び広域的見地から必要とされる都市施設に関する計画決定を行い、必要に応じて、整備、開発及び保全の方針などについても、概ね5年ごとに実施される都市計画に関する基礎調査結果に基づいて、適宜計画内容の見直しを行うものとする。また、市及び住民が主体となったまちづくりを支援するため、広域的な観点から調整を図る。

さらに、都市計画に関する情報提供などを随時行うとともに、定期的開催される「都市（まち）づくり懇談会」等により、多方面からの意見を聴取するものとする。

② 市の役割

市は、県の定める広域的な計画や都市計画に関する基礎調査結果をもとに、県と連携を図りながら、具体の地域地区などの指定及び都市施設の計画決定などを行うとともに、地域住民の意向を反映したまちづくりを進めることを目的として、市の都市計画に関する基本的な方針の策定（又は見直し）、まちづくり条例の制定などに取り組むものとする。

また、住民に最も身近な自治体として、住民への情報提供、県、市、まちづくりに直接関わる住民及び有識者等から構成される「都市（まち）づくり懇談会」等の継続的な開催運営などを通じて住民参加の仕組みづくりを進めるなど、住民が主体となったまちづくりの促進を図る。なお、まちづくりの活動や、まちづくりを担う人材の育成に対して積極的に支援するものとする。

③ 住民等の役割

住民等は、都市計画は専ら行政の仕事であるというこれまでの意識を転換し、自らが居住又は就業する空間の環境の改善又は保全を図ることを目的として、行政が進める都市計画に対して積極的に参画するとともに、各種協定やルールなどの締結やその順守によって

自主的な管理運営を図るものとする。

また、各地域又は県の都市計画に関する情報提供を受け、地域の実情に応じたローカルルールなど、行政だけでは対応しにくい部分を、都市計画への提案制度などを活用し、積極的に提案、意向の提示を行うものとする。

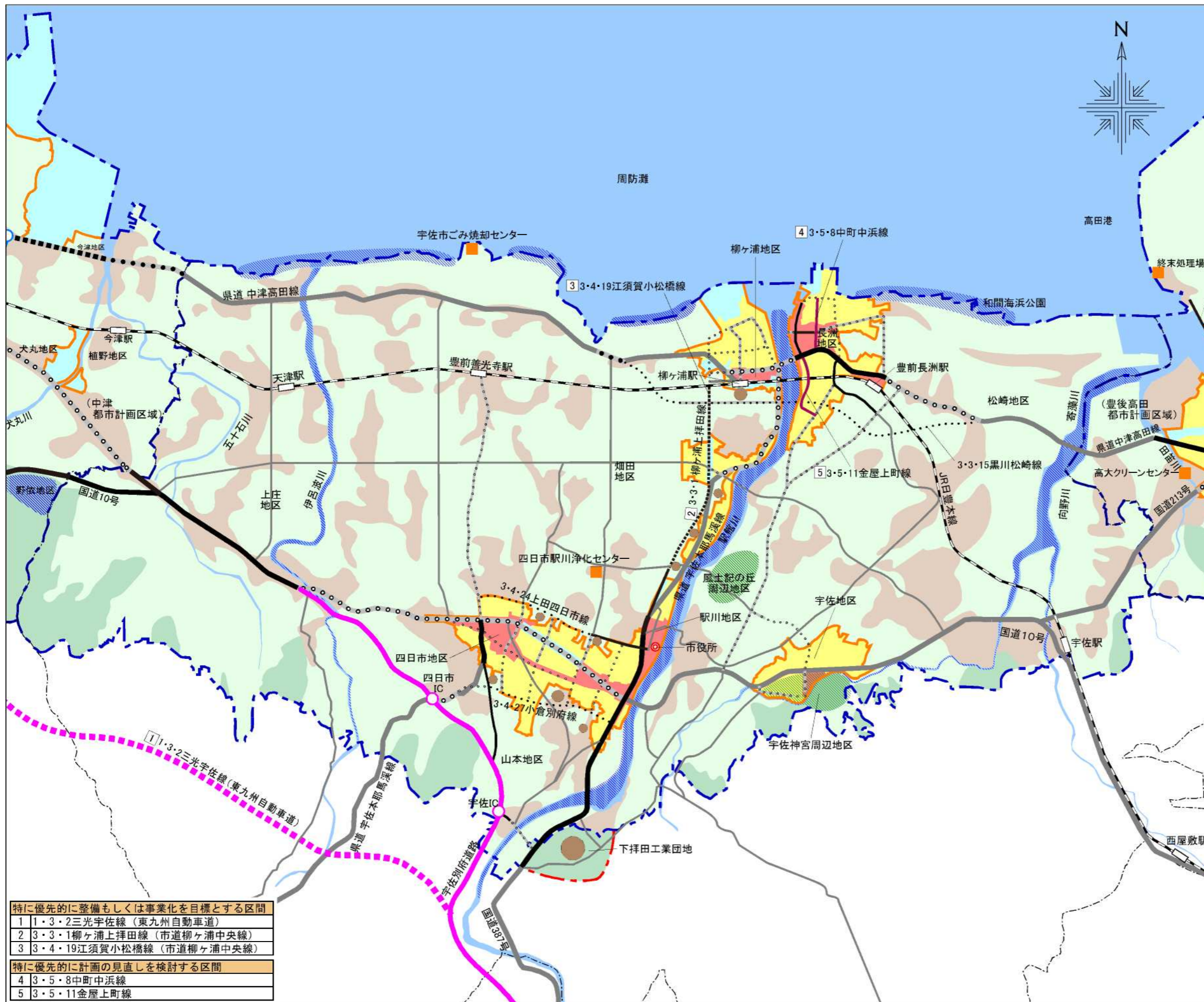
④ 各主体間の相互支援

都市計画に係るあらゆる計画・事業について、推進主体だけが単独で取り組むのではなく、他の主体がその取り組みを支援するとともに、必要に応じて進捗や効果などについて管理するものとする。このため、各主体の計画・事業の透明性を確保するとともに、支援関係、協働関係を強化するための組織づくりを進めるものとする。

2) 計画の管理と継続的改善

本方針は、法制度などの改正や個別都市政策への対応、社会経済情勢の変化、又は住民・市の意向を踏まえ適宜見直しを行うものとする。

なお、本方針で掲げた計画内容とその進捗状況については、県と市が協働して、まちづくりの課題と対応状況を記載した資料を別途作成し、住民に対して広く公表を行うとともに、意見交換の場として定期的を開催する「都市（まち）づくり懇談会」等で説明を行うものとする。また、ある課題の解消に向けて対応策を実施した場合はその効果に対する評価を行い、対応策が実施されない場合はその理由を明確にするなど、新たな課題の再整理及び新たな計画内容への反映を適宜行うことにより、継続的に計画内容を改善していくものとする。



□宇佐都市計画区域
整備、開発及び保全の方針付図

- 行政界
- 都市計画区域
- 都市計画区域編入を検討する地域
- 用途地域
- 主な交通施設
- 幹線道路
- 幹線分類(太さで区分)
- 主要幹線
- 都市幹線
- 整備状況
- 整備済
- 特に優先的に整備もしくは事業化を目標とする区間 (国道あり)
- 優先的に整備もしくは事業化を目標とする区間 (国道あり)
- 計画路線
- 計画内容の見直しを検討する区間 (国道あり)
- その他の主な幹線道路
- 高速自動車道等
- 整備済み区間
- 特に優先的に整備もしくは事業化を目標とする区間
- 鉄道
- 都市的土地利用
- 住居系
- 商業系
- 工業系
- 用途地域への編入を検討する地域
- その他の土地利用
- 生活環境整備・保全地域
- 保全する農地
- 保全する山地
- 自然・風致・歴史的資源等を保全する地域
- 水辺環境を保全する地域
- その他の都市施設
- 整備済
- 主な河川

特に優先的に整備もしくは事業化を目標とする区間	
1	1・3・2三光宇佐線(東九州自動車道)
2	3・3・1柳ヶ浦上梓田線(市道柳ヶ浦中央線)
3	3・4・19江須賀小松橋線(市道柳ヶ浦中央線)
特に優先的に計画の見直しを検討する区間	
4	3・5・8中町中浜線
5	3・5・11金屋上町線

※道路は原則として幅員8m以上の幹線道路で、表中の()内は道路法上の路線名を標示している。公園は原則として総合公園、運動公園など都市基幹公園を標示している。